

Nr sprawy: TZ/TT/24/2020

Specyfikacja Istotnych Warunków Zamówienia (SIWZ)

DLA
POSTĘPOWANIA O UDZIELENIE ZAMÓWIENIA PUBLICZNEGO PROWADZONEGO W TRYBIE PRZETARGU
NIEOGRANICZONEGO

(o wartości szacunkowej przekraczającej wyrażoną w złotych równowartość kwoty 214 000 euro)

na

„Ręczne i mechaniczne oczyszczanie miasta Krakowa z podziałem na 4 rejony”

Postępowanie o udzielenie zamówienia prowadzone jest zgodnie
z postanowieniami ustawy z dnia 29 stycznia 2004 roku – Prawo Zamówień Publicznych
(t.j. Dz. U. z 2019, poz. 1843 ze zm.)

Kraków, listopad 2020 r.

h p Jm ok Q

1. Nazwa oraz adres Zamawiającego:

Miejskie Przedsiębiorstwo Oczyszczania Spółka z o. o.

31-580 Kraków

ul. Nowohucka 1

Polska

NIP: 6750006547

REGON: 350641392

Numer telefonu: +48 12 64-62-202

numer faxu: +48 12 64-62- 350

adres internetowy: www.mpo.krakow.pl

adres poczty elektronicznej: beata.wolnik@mpo.krakow.pl

Przedsiębiorstwo pracuje od poniedziałku do piątku w godzinach od 7⁰⁰ do 15⁰⁰.

2. Tryb udzielenia zamówienia:

Przetarg nieograniczony w oparciu o przepisy ustawy Prawo zamówień publicznych (t.j. Dz. U. z 2019, poz. 1843 ze zm.) zwanej dalej „ustawą Pzp” o wartości szacunkowej przekraczającej wyrażoną w złotych równowartość kwoty 214 000 euro.

3. Opis przedmiotu zamówienia:

Rodzaj zamówienia	-	usługa	
CPV	-	90610000-6	- usługi sprząwania i zmiatania ulic
		90611000-3	- usługi sprząwania ulic
		90612000-0	- usługi zmiatania ulic

- Przedmiotem zamówienia jest świadczenie usług w zakresie ręcznego i mechanicznego oczyszczania miasta Krakowa z podziałem na 4 rejony.
- Szczegółowy opis przedmiotu zamówienia zawiera zał. nr 1 do SIWZ.
- Zamawiający dopuszcza możliwość składania ofert częściowych na rejon 1, 2, 3 lub 4. Część nr 1 to rejon nr 1, część nr 2 to rejon nr 2, część nr 3 to rejon nr 3, część nr 4 to rejon nr 4. Każdy Wykonawca może złożyć ofertę na nie więcej niż 1 rejon.

Rejon nr 1 – obejmuje obszar, którego granica biegnie wzdłuż południowo wschodniej granicy miasta, wzdłuż rzeki Wisły obejmując jej prawy brzeg do ul. Nowohuckiej, ulicą Nowohucką i Powstańców Wielkopolskich do ul. Wielickiej, wzdłuż ul. Wielickiej - wraz z pasem drogowym ul. Wielickiej, do południowych granic miasta.

** z mechanicznego oczyszczania wyłączone są jezdnie ulic: Wielickiej, trasy Płaszowskiej: Kuklińskiego, Lipskiej, Surzyckiego, Rybitwy, Christo Botewa, Śliwiaka, Półtanki, Nad Drwiną, Teligi Ćwiklińskiej, Bieżanowskiej, Małej Góry, Aleksandry, Heleny, Jerzmanowskiego,*

Rejon nr 2 – obejmuje obszar, którego granica biegnie wzdłuż południowej granicy miasta do ul. Wielickiej, wzdłuż ul. Wielickiej do ul. Powstańców Śląskich, wzdłuż Powstańców Śląskich do ul. Kamieńskiego, wzdłuż ul. Kamieńskiego (w części od Powstańców Śląskich do Ronda Matecznego) do Ronda Matecznego, wzdłuż ul. Wadowickiej i Zakopiańskiej - wraz z pasem drogowym tych ulic, do granic miasta. Pasy drogowe ulic

Wielickiej, Powstańców Śląskich, część ul. Kamieńskiego od ul. Powstańców Śląskich do Ronda Matecznego), Ronda Matecznego i ul. Powstańców Wielkopolskich nie należą do rejonu.

* z mechanicznego oczyszczania wyłączone są jezdnie ulic Wadowickiej, Zakopiańskiej, Tischnera, Turowicza, Herberta, Podmokłej, Jugowickiej, Nowosądeckiej i Witosy.

Rejon nr 3 – obejmuje obszar, którego granica biegnie wzdłuż południowo zachodniej granicy miasta, wzdłuż rzeki Wisły obejmując jej prawy brzeg do Mostu Dębnickiego (bez mostu), wzdłuż ul. Konopnickiej do Ronda Matecznego, wzdłuż ulicy Wadowickiej i Zakopiańskiej do południowej granicy miasta. Pasy drogowe ulic Konopnickiej, Ronda Grunwaldzkiego, Ronda Matecznego, Wadowickiej i Zakopiańskiej nie należą do rejonu.

* z mechanicznego oczyszczania wyłączone są jezdnie ulic Monte Cassino, Zielińskiego, Kapelanka, Praskiej (od ul. Zielińskiego do ul. Tynieckiej), Tynieckiej, Bolesława Śmiałego, Bogucianki, Skotnickiej, Winnickiej, Zawilej, Babińskiego, Bunscha, Bobrzyńskiego, Grota Roweckiego, Brożka, Dąbrowa, Podgórk i Koziennickiej.

Rejon nr 4 – obejmuje obszar, którego granica biegnie wzdłuż północno zachodniej granicy miasta do al. 29-go Listopada, wzdłuż al. 29-go Listopada do ul. Opolskiej, wzdłuż ul. Opolskiej do ul. Prądnickiej, wzdłuż ul. Prądnickiej, ul. Bratysławskiej, ul. Wybickiego, ul. Czyżewskiego, ul. Głowackiego, ul. Piastowskiej do ul. Królowej Jadwigi wzdłuż ul. Królowej Jadwigi (odcinek w kierunku Salwatora) do ul. Kościuszki, wzdłuż rzeki Wisły obejmując jej lewy brzeg. Pasy drogowe ulic al. 29-go Listopada, Opolskiej, Prądnickiej, Bratysławskiej, Wybickiego, Czyżewskiego, Głowackiego, Piastowskiej, Królowej Jadwigi (odcinek w kierunku Salwatora) nie należą do rejonu.

* z mechanicznego oczyszczania wyłączone są jezdnie ulic Opolskiej, Conrada, Radzikowskiego (od Ronda Ofiar Katyń do ul. Pasternik), Pasternik, Jasnogórskiej, Bronowickiej (od ul. Piastowskiej do ul. Armii Krajowej), Królowej Jadwigi, Junackiej, Chełmskiej.

- Zamawiający nie przewiduje zawarcia umowy ramowej.
- Zamawiający nie dopuszcza składania ofert wariantowych.
- Zamawiający dopuszcza porozumiewania się drogą elektroniczną.
- Zamawiający nie przewiduje wyboru oferty najkorzystniejszej z zastosowaniem aukcji elektronicznej
- Zamawiający przewiduje wprowadzanie zmian do zawartej umowy w zakresie i na zasadach określonych w projekcie umowy stanowiącym zał. nr 2 do SIWZ.
- Zamawiający działając zgodnie z art. 36 a) ust. 2 pkt 1 ustawy Pzp zastrzega obowiązek osobistego wykonania przez Wykonawcę kluczowych części zamówienia. Przez kluczowe części zamówienia Zamawiający rozumie wszelkie prace za wyjątkiem likwidacji skutków burz i wichur oraz likwidacji zamuleń.

Zatrudnienie na podstawie umowy o pracę

Wykonawca zobowiązany jest zatrudniać przez cały okres realizacji przedmiotu zamówienia na podstawie umowy o pracę wszystkie osoby uczestniczące w wykonaniu przedmiotu zamówienia jako kierowcy pojazdów, tj. w ilości nie mniejszej niż 19 pracowników oraz obsadę pojazdów w ilości nie mniejszej niż 10 pracowników.

4. Termin wykonania zamówienia:

Od daty podpisania umowy, lecz nie wcześniej niż od dnia **1 lutego 2021 r. do 31 grudnia 2021 r.** - z zastrzeżeniem zmian przewidzianych w projekcie umowy stanowiącym zał. nr 2 do SIWZ.



5. Zamawiający przewiduje udzielenie zamówienia, o którym mowa, w art. 67 ust. 1 pkt. 6 ustawy Pzp:

Zamawiający przewiduje możliwość udzielenia zamówienia, o którym mowa w art. 67 ust. 1 pkt 6 ww. ustawy w przypadku udzielenia, w okresie 3 lat od dnia udzielenia zamówienia podstawowego, dotychczasowemu Wykonawcy usług, zamówienia polegającego na powtórzeniu podobnych usług, jeżeli takie zamówienie było przewidziane w ogłoszeniu o zamówieniu dla zamówienia podstawowego i jest zgodne z jego przedmiotem oraz całkowita wartość tego zamówienia nie przekroczy 100% wartości zamówienia podstawowego. Zostaną one udzielone w przypadku, gdy zaistnieje uzasadniona potrzeba rozszerzenia przedmiotu zamówienia oraz zapewnione zostaną środki finansowe na ten cel.

6. Warunki udziału w postępowaniu:

O udzielenie przedmiotowego zamówienia publicznego mogą ubiegać się Wykonawcy, którzy spełniają warunki określone w art. 22 ust. 1 b ustawy Pzp tj.:

1) wykonali w okresie ostatnich trzech lat przed upływem terminu składania ofert, a jeżeli okres prowadzenia działalności jest krótszy - w tym okresie, usługę porównywalną. Przez usługę porównywalną Zamawiający rozumie świadczenie usługi obejmujące:

Dla Rejonu 1:

- a) utrzymanie czystości na terenach zielonych pasów drogowych, terenach osiedlowych, wydzielonych torowisk tramwajowych, pętli autobusowych i tramwajowych na łączną ilość wykonanych jednostek (w ciągu jednego roku) w ilości nie mniejszej niż 2 000 ha,
- b) opróżnianie koszy na śmieci (ulicznych, na piese odchody, na przystankach komunikacji miejskiej) na łączną ilość wykonanych jednostek (w ciągu jednego roku) w ilości nie mniejszej niż 90 000 opróżnień;
- c) oczyszczanie chodników, ścieżek rowerowych i innych powierzchni utwardzonych na łączną ilość wykonanych jednostek (w ciągu jednego roku) w ilości nie mniejszej niż 1 700 000 m²;
- d) oczyszczanie peronów przystanków komunikacji miejskiej na łączną ilość wykonanych jednostek (w ciągu jednego roku) w ilości nie mniejszej niż 400 000m²;
- e) likwidację dzikich wysypisk śmieci na łączną ilość wykonanych jednostek (w ciągu jednego roku) w ilości nie mniejszej niż 400 m³;
- f) mechaniczne letnie zamywanie ulic na łączną ilość wykonanych jednostek nie mniejszą niż 1 800 km technologicznych, świadczonych w sposób ciągły w okresie nie dłuższym niż 10 miesięcy;
- g) mechaniczne letnie zmywanie ulic na łączną ilość wykonanych jednostek nie mniejszą niż 1 700 km technologicznych, świadczonych w sposób ciągły w okresie nie dłuższym niż 10 miesięcy.

Dla Rejonu 2:

- a) utrzymanie czystości na terenach zielonych pasów drogowych, terenach osiedlowych, wydzielonych torowisk tramwajowych, pętli autobusowych i tramwajowych na łączną ilość wykonanych jednostek (w ciągu jednego roku) w ilości nie mniejszej niż 1 900 ha;
- b) opróżnianie koszy na śmieci (ulicznych, na piese odchody, na przystankach komunikacji miejskiej) na łączną ilość wykonanych jednostek (w ciągu jednego roku) w ilości nie mniejszej niż 100 000 opróżnień;
- c) oczyszczanie chodników, ścieżek rowerowych i innych powierzchni utwardzonych na łączną ilość wykonanych jednostek (w ciągu jednego roku) w ilości nie mniejszej niż 1 900 000 m²;
- d) oczyszczanie peronów przystanków komunikacji miejskiej na łączną ilość wykonanych jednostek (w ciągu jednego roku) w ilości nie mniejszej niż 400 000m²;
- e) likwidację dzikich wysypisk śmieci na łączną ilość wykonanych jednostek (w ciągu jednego roku) w ilości nie mniejszej niż 180 m³;



- f) mechaniczne letnie zmiatanie ulic na łączną ilość wykonanych jednostek nie mniejszą niż 2 200 km technologicznych, świadczonych w sposób ciągły w okresie nie dłuższym niż 10 miesięcy;
- g) mechaniczne letnie zmywanie ulic na łączną ilość wykonanych jednostek nie mniejszą niż 2 100 km technologicznych, świadczonych w sposób ciągły w okresie nie dłuższym niż 10 miesięcy.

Dla Rejonu 3:

- a) utrzymanie czystości na terenach zielonych pasów drogowych, terenach osiedlowych, wydzielonych torowisk tramwajowych, pętli autobusowych i tramwajowych na łączną ilość wykonanych jednostek (w ciągu jednego roku) w ilości nie mniejszej niż 1 200 ha;
- b) opróżnianie koszy na śmieci (ulicznych, na psie odchody, na przystankach komunikacji miejskiej) na łączną ilość wykonanych jednostek (w ciągu jednego roku) w ilości nie mniejszej niż 110 000 opróżnień;
- c) oczyszczanie chodników, ścieżek rowerowych i innych powierzchni utwardzonych na łączną ilość wykonanych jednostek (w ciągu jednego roku) w ilości nie mniejszej niż 2 400 000 m²;
- d) oczyszczanie peronów przystanków komunikacji miejskiej na łączną ilość wykonanych jednostek (w ciągu jednego roku) w ilości nie mniejszej niż 400 000m²;
- e) likwidację dzikich wysypisk śmieci na łączną ilość wykonanych jednostek (w ciągu jednego roku) w ilości nie mniejszej niż 400 m³;
- f) mechaniczne letnie zmiatanie ulic na łączną ilość wykonanych jednostek nie mniejszą niż 2 700 km technologicznych, świadczonych w sposób ciągły w okresie nie dłuższym niż 10 miesięcy;
- g) mechaniczne letnie zmywanie ulic na łączną ilość wykonanych jednostek nie mniejszą niż 2 500 km technologicznych, świadczonych w sposób ciągły w okresie nie dłuższym niż 10 miesięcy.

Dla Rejonu 4:

- a) utrzymanie czystości na terenach zielonych pasów drogowych, terenach osiedlowych, wydzielonych torowisk tramwajowych, pętli autobusowych i tramwajowych na łączną ilość wykonanych jednostek (w ciągu jednego roku) w ilości nie mniejszej niż 2 200 ha;
- b) opróżnianie koszy na śmieci (ulicznych, na psie odchody, na przystankach komunikacji miejskiej) na łączną ilość wykonanych jednostek (w ciągu jednego roku) w ilości nie mniejszej niż 130 000 opróżnień;
- c) oczyszczanie chodników, ścieżek rowerowych i innych powierzchni utwardzonych na łączną ilość wykonanych jednostek (w ciągu jednego roku) w ilości nie mniejszej niż 2 300 000 m²;
- d) oczyszczanie peronów przystanków komunikacji miejskiej na łączną ilość wykonanych jednostek (w ciągu jednego roku) w ilości nie mniejszej niż 700 000m²;
- e) likwidację dzikich wysypisk śmieci na łączną ilość wykonanych jednostek (w ciągu jednego roku) w ilości nie mniejszej niż 500 m³;
- f) mechaniczne letnie zmiatanie ulic na łączną ilość wykonanych jednostek nie mniejszą niż 3 700 km technologicznych, świadczonych w sposób ciągły w okresie nie dłuższym niż 10 miesięcy;
- g) mechaniczne letnie zmywanie ulic na łączną ilość wykonanych jednostek nie mniejszą niż 3 500 km technologicznych, świadczonych w sposób ciągły w okresie nie dłuższym niż 10 miesięcy.

2) dysponują odpowiednim potencjałem technicznym, tj. dysponują minimum:

a) dla Rejonu 1:

- samochód dostawczy do 3,5 t DMC – 7 szt.
- samochód ciężarowy od 5-12 t DMC – 1 szt.
- ciągniki kołowy z przyczepą – 1 szt.
- koparko-ładowarką – 1 szt.
- samochód ciężarowy z HDS od 5-12 t DMC – 1 szt.

- | | |
|--|----------|
| - myjka ciśnieniowa | - 1 szt. |
| - zmiatarka chodnikowa samojezdna | - 1 szt. |
| - zmiatarka chodnikowa samojezdna lub ciągniona | - 1 szt. |
| - polewaczka chodnikowa samojezdna | - 1 szt. |
| - zmiatarka uliczna z turbiną ssącą o pojemności zbiornika na zmiotki min. 2m ³ i systemem zraszania wszystkich szczotek, w tym co najmniej 1 zmiatarką ze szczotką bezpiecznikową | - 1szt. |
| - zmiatarka uliczna z turbiną ssącą o pojemności zbiornika na zmiotki min. 2m ³ i systemem zraszania wszystkich szczotek posiadającą certyfikat PM10 dla konkretnej maszyny (konkretnego numeru VIN) zgodnie z normą EN 15429 | - 1 szt. |
| - zmiatarka elewatorowa | - 1 szt. |
| - polewaczka uliczna o pojemności zbiornika na wodę co najmniej 5m ³ | - 2 szt. |
| - samochód osobowy do prowadzenia kontroli | - 1 szt. |
| b) dla Rejonu 2: | |
| - samochód dostawczy do 3,5 t DMC | - 7 szt. |
| - samochód ciężarowy od 5-12 t DMC | - 1 szt. |
| - ciągniki kołowy z przyczepą | - 1 szt. |
| - koparko-ładowarką | - 1 szt. |
| - samochód ciężarowy z HDS od 5-12 t DMC | - 1 szt. |
| - myjka ciśnieniowa | - 1 szt. |
| - zmiatarka chodnikowa samojezdna | - 1 szt. |
| - zmiatarka chodnikowa samojezdna lub ciągniona | - 1 szt. |
| - polewaczka chodnikowa samojezdna | - 1 szt. |
| - zmiatarka uliczna z turbiną ssącą o pojemności zbiornika na zmiotki min. 2m ³ i systemem zraszania wszystkich szczotek, w tym co najmniej 1 zmiatarką ze szczotką bezpiecznikową | - 1szt. |
| - zmiatarka uliczna z turbiną ssącą o pojemności zbiornika na zmiotki min. 2m ³ i systemem zraszania wszystkich szczotek posiadającą certyfikat PM10 dla konkretnej maszyny (konkretnego numeru VIN) zgodnie z normą EN 15429 | - 1 szt. |
| - zmiatarka elewatorowa | - 1 szt. |
| - polewaczka uliczna o pojemności zbiornika na wodę co najmniej 5m ³ | - 2 szt. |
| - samochód osobowy do prowadzenia kontroli | - 1 szt. |
| c) dla Rejonu 3: | |
| - samochód dostawczy do 3,5 t DMC | - 7 szt. |
| - samochód ciężarowy od 5-12 t DMC | - 1 szt. |
| - ciągniki kołowy z przyczepą | - 1 szt. |
| - koparko-ładowarką | - 1 szt. |
| - samochód ciężarowy z HDS od 5-12 t DMC | - 1 szt. |
| - myjka ciśnieniowa | - 1 szt. |
| - zmiatarka chodnikowa samojezdna | - 1 szt. |
| - zmiatarka chodnikowa samojezdna lub ciągniona | - 1 szt. |
| - polewaczka chodnikowa samojezdna | - 1 szt. |
| - zmiatarka uliczna z turbiną ssącą o pojemności zbiornika na zmiotki min. 2m ³ i systemem zraszania wszystkich szczotek, w tym co najmniej 1 zmiatarką ze szczotką bezpiecznikową | - 1szt. |
| - zmiatarka uliczna z turbiną ssącą o pojemności zbiornika na zmiotki min. 2m ³ i systemem zraszania wszystkich szczotek posiadającą certyfikat PM10 dla konkretnej maszyny (konkretnego numeru VIN) zgodnie z normą EN 15429 | - 1 szt. |
| - zmiatarka elewatorowa | - 1 szt. |
| - polewaczka uliczna o pojemności zbiornika na wodę co najmniej 5m ³ | - 2 szt. |

- samochód osobowy do prowadzenia kontroli	- 1 szt.
d) dla Rejonu 4:	
- samochód dostawczy do 3,5 t DMC	- 7 szt.
- samochód ciężarowy od 5-12 t DMC	- 1 szt.
- ciągniki kołowy z przyczepą	- 1 szt.
- koparko-ładowarką	- 1 szt.
- samochód ciężarowy z HDS od 5-12 t DMC	- 1 szt.
- myjka ciśnieniowa	- 1 szt.
- zamiatarka chodnikowa samojezdna	- 1 szt.
- zamiatarka chodnikowa samojezdna lub ciągniona	- 1 szt.
- polewaczka chodnikowa samojezdna	- 1 szt.
- zamiatarka uliczna z turbiną ssącą o pojemności zbiornika na zmiotki min. 2m ³ i systemem zraszania wszystkich szczotek, w tym co najmniej 1 zamiatarką ze szczotką bezpiecznikową	- 1 szt.
- zamiatarka uliczna z turbiną ssącą o pojemności zbiornika na zmiotki min. 2m ³ i systemem zraszania wszystkich szczotek posiadającą certyfikat PM10 dla konkretnej maszyny (konkretnego numeru VIN) zgodnie z normą EN 15429	- 1 szt.
- zamiatarka elewatorowa	- 1 szt.
- polewaczka uliczna o pojemności zbiornika na wodę co najmniej 5m ³	- 2 szt.
- samochód osobowy do prowadzenia kontroli	- 1 szt.

Wykazany przez Wykonawcę w JEDZ potencjał techniczny musi być w sposób jednoznaczny identyfikowany. Wskazanie w JEDZ marki oraz typu bez wskazania innych danych specyficznych tylko i wyłącznie dla danej jednostki sprzętowej zostanie uznane jako niewystarczające do wykazania spełnienia powyższego warunku uczestnictwa.

- 3) posiadają ubezpieczenie od odpowiedzialności cywilnej w zakresie prowadzonej działalności związanej z przedmiotem zamówienia w wysokości nie niższej niż 1 000 000 zł.

Ocena spełniania przez Wykonawcę ww. warunków uczestnictwa nastąpi na podstawie przedłożonych oświadczeń i dokumentów, o których mowa w pkt. 8 SIWZ.

7. Podstawy wykluczenia:

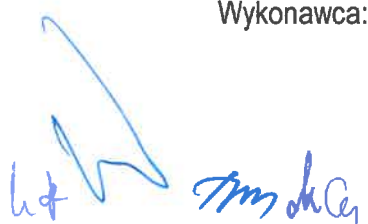
Z postępowania Zamawiający wykluczy Wykonawców, na podstawie art. 24 ust. 1 pkt 12-23 oraz art. 24 ust 5 pkt. 1, 2 i 8 ustawy Pzp.

Ocena niepodlegania przez Wykonawcę wykluczeniu z postępowania nastąpi na podstawie przedłożonych oświadczeń i dokumentów, o których mowa w pkt. 8 SIWZ.

8. Wykaz oświadczeń lub dokumentów potwierdzających spełnianie warunków udziału w postępowaniu oraz brak podstaw do wykluczenia:

- 1) Wykonawca zgodnie z art. 25a ust. 2 ustawy Pzp, jako wstępne potwierdzenie, iż nie podlega wykluczeniu z postępowania oraz spełnia warunki udziału w postępowaniu składa Jednolity Europejski Dokument Zamówienia (JEDZ). Wykonawca wypełnia JEDZ w części I, część II, część III, część IV sekcja A pkt 1, sekcja B pkt. 5, sekcja C pkt. 1b), pkt 9, część VI Oświadczenie końcowe.

Wykonawca:



- ✓ w części IV sekcji B pkt 5 JEDZ zobowiązany jest wskazać iż posiada ubezpieczenie od odpowiedzialności cywilnej;
- ✓ w części IV sekcja C pkt. 1b) JEDZ zobowiązany jest wykazać, iż wykonał usługi, o których mowa w pkt 6.1. niniejszej SIWZ z podaniem ich wartości, przedmiotu, dat wykonania i odbiorców;
- ✓ w części IV sekcja C pkt. 9 JEDZ zobowiązany jest wykazać, iż dysponuje sprzętem wskazanym jako minimalny warunek uczestnictwa, o którym mowa w pkt 6.2. niniejszej SIWZ z podaniem rodzaju narzędzi, wyposażenia zakładu i urządzeń technicznych dostępnych Wykonawcy usług w celu wykonania zamówienia wraz z informacją o podstawie dysponowania tymi zasobami.
Informacje zawarte w JEDZ mają w sposób jednoznaczny identyfikować daną jednostkę sprzętową oraz wskazywać podstawę dysponowania tą jednostką przez Wykonawcę

Informacje na temat sposobu przekazywania Zamawiającemu JEDZ:

- JEDZ (jako jeden z elementów wchodzących w skład oferty przetargowej), należy przesłać za pośrednictwem Platformy Przetargowej pzp24.pl dostępnej pod adresem: <https://mpo-krakow.logintrade.net> w postaci elektronicznej opatrzonej kwalifikowanym podpisem elektronicznym.
Oświadczenia podmiotów składających ofertę wspólnie oraz podmiotów udostępniających potencjał składane na formularzu JEDZ powinny mieć formę dokumentu elektronicznego, podpisanego kwalifikowanym podpisem elektronicznym przez każdego z nich w zakresie w jakim potwierdzają okoliczności, o których mowa w treści art. 22 ust. 1 ustawy Pzp.
- Wykonawca wypełnia JEDZ, tworząc dokument elektroniczny. Może korzystać z narzędzia ESPD lub innych dostępnych narzędzi lub oprogramowania, które umożliwiają wypełnienie JEDZ i utworzenie dokumentu elektronicznego. Narzędzie ESPD dostępne jest pod link: <https://espd.uzp.gov.pl/>
- Złożenie JEDZ wraz z ofertą na nośniku danych (np. CD, pendrive) jest niedopuszczalne, nie stanowi bowiem jego złożenia przy użyciu środków komunikacji elektronicznej w rozumieniu przepisów ustawy z dnia 18 lipca 2002 o świadczeniu usług drogą elektroniczną.
- Po stworzeniu lub wygenerowaniu przez Wykonawcę dokumentu elektronicznego JEDZ, Wykonawca podpisuje ww. dokument kwalifikowanym podpisem elektronicznym, wystawionym przez dostawcę kwalifikowanej usługi zaufania, będącego podmiotem świadczącym usługi certyfikacyjne - podpis elektroniczny, spełniające wymogi bezpieczeństwa określone w ustawie.
- Wszelkie informacje niezbędne do złożenia przez Wykonawcę oferty przetargowej (w tym także JEDZ) za pośrednictwem Platformy Przetargowej znajdują się <http://www.mpo.krakow.pl/firma/przetargi>.
Instrukcja wypełniania JEDZ dostępna jest https://www.uzp.gov.pl/data/assets/pdf_file/0015/32415/Instrukcja-wypelniania-JEDZ-ESPD.pdf.
- Zamawiający w odniesieniu do formy składania dokumentów będzie stosował wykładnię zawartą w opinii Urzędu Zamówień publicznych dostępną pod link: <https://www.uzp.gov.pl/aktualnosci/dopuszczalnosc-skanu-oferty-w-postepowaniu-o-zamowienie-publiczne>.

- 2) Zgodnie z art. 25a ust. 3 pkt 1 ustawy Pzp Wykonawca, który powołuje się na zasoby innych podmiotów, w celu wykazania braku istnienia wobec nich podstaw wykluczenia oraz spełniania, w zakresie, w jakim powołuje się na ich zasoby, warunków udziału w postępowaniu składa także JEDZ dotyczący tych podmiotów w zakresie art. 24 ust. 1 pkt. 12-22 i ust. 5 pkt. 1, 2 i 8 ustawy Pzp.
- 3) Jeżeli jest to niezbędne do zapewnienia odpowiedniego przebiegu postępowania o udzielenie zamówienia, Zamawiający może na każdym etapie postępowania wezwać Wykonawców do złożenia wszystkich lub niektórych oświadczeń lub dokumentów potwierdzających, że nie podlegają wykluczeniu, spełniają warunki



udziału w postępowaniu lub kryteria selekcji, a jeżeli zachodzą uzasadnione podstawy do uznania, że złożone uprzednio oświadczenia lub dokumenty nie są już aktualne, do złożenia aktualnych oświadczeń lub dokumentów.

Jeżeli Wykonawca nie złożył oświadczenia, o którym mowa w art. 25a ust. 1, oświadczeń lub dokumentów potwierdzających okoliczności, o których mowa w art. 25 ust. 1, lub innych dokumentów niezbędnych do przeprowadzenia postępowania, oświadczenia lub dokumenty są niekompletne, zawierają błędy lub budzą wskazane przez Zamawiającego wątpliwości, Zamawiający wzywa do ich złożenia, uzupełnienia lub poprawienia lub do udzielania wyjaśnień w terminie przez siebie wskazanym, chyba że mimo ich złożenia, uzupełnienia lub poprawienia lub udzielenia wyjaśnień oferta Wykonawcy podlega odrzuceniu albo konieczne byłoby unieważnienie postępowania.

Jeżeli Wykonawca nie złożył wymaganych pełnomocnictw albo złożył wadliwe pełnomocnictwa, Zamawiający wzywa do ich złożenia w terminie przez siebie wskazanym, chyba że mimo ich złożenia oferta Wykonawcy podlega odrzuceniu albo konieczne byłoby unieważnienie postępowania.

- 4) Zamawiający w niniejszym postępowaniu najpierw dokona oceny ofert, a następnie zbada, czy Wykonawca, którego oferta została oceniona jako najkorzystniejsza, nie podlega wykluczeniu oraz spełnia warunki udziału w postępowaniu.

5) Dokumenty dotyczące przynależności do grupy kapitałowej:

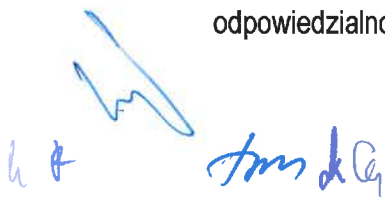
Wykonawca, w terminie 3 dni od dnia przekazania informacji, o której mowa w art. 51 ust. 1a, art. 57 ust. 1 lub art. 60d ust. 1 ustawy Pzp, albo od zamieszczenia na stronie internetowej informacji, o której mowa w art. 86 ust. 5 ustawy Prawo zamówień publicznych, przekazuje Zamawiającemu oświadczenie o przynależności lub braku przynależności do tej samej grupy kapitałowej, o której mowa w ust. 1 pkt 23 ustawy Pzp. Wraz ze złożeniem oświadczenia, Wykonawca może przedstawić dowody, że powiązania z innym Wykonawcą nie prowadzą do zakłócenia konkurencji w postępowaniu o udzielenie zamówienia.

- 6) Zamawiający, stosowanie do treści art. 26 ust. 1 ustawy Pzp wzywając Wykonawcę, który złożył ofertę ocenianą najwyżej, do złożenia w wyznaczonym, nie krótszym niż 10 dni terminie, aktualnych na dzień złożenia oświadczeń lub dokumentów potwierdzających okoliczności, o których mowa w art. 25 ust. 1 ustawy Pzp tj.:

- a) na potwierdzenie, iż Wykonawca posiada odpowiedni poziom zdolności technicznych i zawodowych zobowiązany będzie przedłożyć dowody potwierdzające, iż usługi wymienione w części IV sekcja C pkt. 1b) JEDZ zostały wykonane lub są wykonywane należycie.

Dowodami potwierdzającymi, że usługi, o których mowa w pkt 6.1 SIWZ oraz w części IV sekcji C pkt. 1b) JEDZ zostały wykonane lub są wykonywane należycie, są referencje bądź inne dokumenty wystawione przez podmiot, na rzecz którego usługi były wykonywane. W przypadku świadczeń okresowych lub ciągłych są wykonywane. Jeżeli z uzasadnionej przyczyny o obiektywnym charakterze Wykonawca nie jest w stanie uzyskać tych dokumentów – oświadczenie Wykonawcy; w przypadku świadczeń okresowych lub ciągłych nadal wykonywanych referencje bądź inne dokumenty potwierdzające ich należyte wykonywanie powinny być wydane nie wcześniej niż 3 miesiące przed upływem terminu składania ofert.

- b) na potwierdzenie, iż Wykonawca spełnia warunki udziału w postępowaniu dotyczące sytuacji ekonomicznej lub finansowej niezbędnej do realizacji przedmiotu niniejszego zamówienia zobowiązany będzie przedłożyć dokument potwierdzający, że Wykonawca jest ubezpieczony od odpowiedzialności cywilnej w zakresie prowadzonej działalności związanej z przedmiotem zamówienia na



sumę gwarancyjną określoną przez zamawiającego, o której mowa w części IV, sekcja B pkt 5 JEDZ oraz pkt 6.3 SIWZ;

c) **na potwierdzenie, iż Wykonawca nie podlega wykluczeniu na podstawie art. 24 ust. 1 pkt. 13-23 oraz 24 ust. 5 pkt. 1, 2 i 8 ustawy Prawo zamówień publicznych tj. zobowiązany będzie przedłożyć:**

✓ aktualny odpis z właściwego rejestru lub centralnej ewidencji i informacji o działalności gospodarczej, jeżeli odrębne przepisy wymagają wpisu do rejestru lub ewidencji, w celu wykazania braku podstaw do wykluczenia na podstawie art. 24 ust. 5 pkt. 1 ustawy, wystawiony nie wcześniej niż 6 miesięcy przed upływem terminu składania ofert.

W przypadku wskazania przez Wykonawcę dostępności tego dokumentu w formie elektronicznej pod określonym adresem internetowym ogólnodostępnej i bezpłatnej bazy danych, Zamawiający pobiera go samodzielnie z tej bazy danych.

✓ aktualne zaświadczenia właściwego naczelnika urzędu skarbowego potwierdzającego, że Wykonawca nie zalega z opłacaniem podatków, wystawionego nie wcześniej niż 3 miesiące przed upływem terminu składania ofert albo wniosków o dopuszczenie do udziału w postępowaniu, lub innego dokumentu potwierdzającego, że Wykonawca zawarł porozumienie z właściwym organem podatkowym w sprawie spłat tych należności wraz z ewentualnymi odsetkami lub grzywnami, w szczególności uzyskał przewidziane prawem zwolnienie, odroczenie lub rozłożenie na raty zaległych płatności lub wstrzymanie w całości wykonania decyzji właściwego organu - wystawionego nie wcześniej niż 3 miesiące przed upływem terminu składania ofert,

✓ aktualne zaświadczenia właściwej terenowej jednostki organizacyjnej Zakładu Ubezpieczeń Społecznych lub Kasy Rolniczego Ubezpieczenia Społecznego albo innego dokumentu potwierdzającego, że Wykonawca nie zalega z opłacaniem składek na ubezpieczenia społeczne lub zdrowotne, wystawionego nie wcześniej niż 3 miesiące przed upływem terminu składania ofert albo wniosków o dopuszczenie do udziału w postępowaniu, lub innego dokumentu potwierdzającego, że Wykonawca zawarł porozumienie z właściwym organem w sprawie spłat tych należności wraz z ewentualnymi odsetkami lub grzywnami, w szczególności uzyskał przewidziane prawem zwolnienie, odroczenie lub rozłożenie na raty zaległych płatności lub wstrzymanie w całości wykonania decyzji właściwego organu - wystawionego nie wcześniej niż 3 miesiące przed upływem terminu składania ofert,

✓ aktualną informacją z Krajowego Rejestru Karnego w zakresie określonym w art. 24 ust. 1 pkt 13, 14 i 21 ustawy wystawionej nie wcześniej niż 6 miesięcy przed upływem terminu składania ofert.


✓ oświadczenia Wykonawcy o braku wydania wobec niego prawomocnego wyroku sądu lub ostatecznej decyzji administracyjnej o zaleganiu z uiszczaniem podatków, opłat lub składek na ubezpieczenia społeczne lub zdrowotne albo - w przypadku wydania takiego wyroku lub decyzji - dokumentów potwierdzających dokonanie płatności tych należności wraz z ewentualnymi odsetkami lub grzywnami lub zawarcie wiążącego porozumienia w sprawie spłat tych należności;

✓ oświadczenia Wykonawcy o braku orzeczenia wobec niego tytułem środka zapobiegawczego zakazu ubiegania się o zamówienia publiczne;

✓ oświadczenia Wykonawcy o niezaleganiu z opłaceniem podatków i opłat lokalnych o których mowa w ustawie z dnia 12 stycznia 1991 r. o podatkach i opłatach lokalnych (t.j. Dz. U. z 2019 r. poz. 1170 ze zm.).

7) **Poleganie na zasobach innych podmiotów na zasadach określonych w art. 22a ustawy Pzp:**

a) Wykonawca może w celu potwierdzenia spełniania warunków udziału w postępowaniu, w stosownych sytuacjach oraz w odniesieniu do konkretnego zamówienia, lub jego części, polegać na zdolnościach



technicznych lub zawodowych lub sytuacji finansowej lub ekonomicznej innych podmiotów, niezależnie od charakteru prawnego łączących go z nim stosunków prawnych.

- b) Wykonawca, który polega na zdolnościach lub sytuacji innych podmiotów, musi udowodnić zamawiającemu, że realizując zamówienie, będzie dysponował niezbędnymi zasobami tych podmiotów, w szczególności przedstawiając zobowiązanie tych podmiotów do oddania mu do dyspozycji niezbędnych zasobów na potrzeby realizacji zamówienia.
- c) Zamawiający oceni, czy udostępniane Wykonawcy przez inne podmioty zdolności techniczne lub zawodowe lub ich sytuacja finansowa lub ekonomiczna, pozwalają na wykazanie przez Wykonawcę spełniania warunków udziału w postępowaniu oraz bada, czy nie zachodzą wobec tego podmiotu podstawy wykluczenia, o których mowa w art. 24 ust. 1 pkt. 12 - 22 i ust. 5 pkt 1, 2 i 8.
- d) Zamawiający żąda od Wykonawcy, który polega na zdolnościach lub sytuacji innych podmiotów na zasadach określonych w art. 22a Pzp, przedstawienia w odniesieniu do tych podmiotów dokumentów wymienionych w pkt 8.6 c) SIWZ.
- e) Wykonawca, który polega na sytuacji finansowej lub ekonomicznej innych podmiotów, odpowiada solidarnie z podmiotem, który zobowiązał się do udostępnienia zasobów, za szkodę poniesioną przez zamawiającego powstałą wskutek nieudostępnienia tych zasobów, chyba że za nieudostępnienie zasobów nie ponosi winy.
- f) Jeżeli zdolności techniczne lub zawodowe lub sytuacja ekonomiczna lub finansowa, podmiotu, o którym mowa w pkt 8.7 ppkt a), nie potwierdzają spełnienia przez Wykonawcę warunków udziału w postępowaniu lub zachodzą wobec tych podmiotów podstawy wykluczenia, zamawiający żąda, aby Wykonawca w terminie określonym przez zamawiającego:
 - zastąpił ten podmiot innym podmiotem lub podmiotami lub
 - zobowiązał się do osobistego wykonania odpowiedniej części zamówienia, jeżeli wykaże zdolności techniczne lub zawodowe lub sytuację finansową lub ekonomiczną, o których mowa w ust. 1.

8) Informacja dotycząca oferty składanej przez kilka podmiotów występujących wspólnie:

- a) Wykonawcy, stosownie do treści art. 23 ust. 1 ustawy Prawo zamówień publicznych, mogą wspólnie ubiegać się o zamówienie publiczne.
- b) Wszyscy Wykonawcy składający wspólną ofertę będą ponosić odpowiedzialność solidarną za wykonanie umowy. Zamawiający może w ramach odpowiedzialności solidarnej żądać wykonania umowy od wszystkich Wykonawców łącznie lub od każdego z osobna.
- c) Spółka cywilna, jest kwalifikowana jako Wykonawcy wspólnie ubiegający się o udzielenie zamówienia dlatego jej wspólnicy zobowiązani są ustanowić pełnomocnika do reprezentowania w postępowaniu albo reprezentowania w postępowaniu i zawarcia umowy.
- d) Wykonawcy, o których mowa w lit a) ustanawiają pełnomocnika do reprezentowania ich w niniejszym postępowaniu albo reprezentowania ich w postępowaniu i zawarcia umowy w sprawie zamówienia publicznego. Z treści załączonego do oferty pełnomocnictwa winien jednoznacznie wynikać zakres umocowania oraz dane mocodawców i pełnomocnika. Przed podpisaniem umowy Wykonawca zobowiązany będzie przedłożyć Zamawiającemu umowę regulującą współpracę Wykonawców wspólnie ubiegających się o przedmiotowe zamówienie publiczne.
- e) W przypadku Wykonawców wspólnie ubiegających się o zamówienie, JEDZ, o którym mowa w pkt 8.1. SIWZ składa każdy z Wykonawców wspólnie ubiegających się o zamówienie. Dokumenty te stanowią wstępne potwierdzenie spełnienia warunków udziału w postępowaniu oraz braku podstaw wykluczenia w

zakresie, w którym każdy z Wykonawców wykazuje spełnienie warunków udziału w postępowaniu oraz brak podstaw wykluczenia.

- f) Zamawiający będzie weryfikował spełnienie warunków udziału Wykonawcy w postępowaniu dla wszystkich Wykonawców wspólnie (łącznie).
- g) Wszelka korespondencja dokonywana będzie wyłącznie z pełnomocnikiem (liderem).
- h) Wykonawcy (wspólnie ubiegający się o zamówienie publiczne) sporządzając ofertę wraz z załącznikami w miejscu „nazwa i adres Wykonawcy” winni wpisać dane dotyczące konsorcjum lub pełnomocnika konsorcjum.

9. Informacja o sposobie porozumiewania się Zamawiającego z Wykonawcami oraz przekazywania oświadczeń lub dokumentów, jeżeli Zamawiający, w sytuacjach określonych w art. 10c-10e, przewiduje inny sposób porozumiewania się niż przy użyciu środków komunikacji elektronicznej, a także wskazanie osób uprawnionych do porozumiewania się z Wykonawcami.

- 1) Zamawiający informuje, iż przekazywanie dokumentów, o których mowa w treści § 3. 1. rozporządzenia Prezesa Rady Ministrów z dnia 27 czerwca 2017 r. w sprawie użycia środków komunikacji elektronicznej w postępowaniu o udzielenie zamówienia publicznego oraz udostępniania i przechowywania dokumentów elektronicznych (Dz. U. z 2019 poz. 2517 ze zm.), następuje za pośrednictwem Platformy Przetargowej pzp24.pl dostępnej pod adresem: <https://mpo-krakow.logintrade.net>. Przekazywanie dokumentów innych niż wskazanych w ww. rozporządzeniu może nastąpić za pośrednictwem ww. platformy lub za pośrednictwem e-mail: zp@mpo.krakow.pl. Każda ze stron na żądanie drugiej niezwłocznie potwierdza fakt otrzymania przesłanego za pośrednictwem e-mail pisma lub dokumentu. W przypadku braku potwierdzenia otrzymania pisma przez Wykonawcę, Zamawiający uznaje iż pismo wysłane za pośrednictwem poczty elektronicznej zostało doręczone Wykonawcy w sposób umożliwiający zapoznanie się z jego treścią.
- 2) Wykonawcy mogą zwracać się do Zamawiającego o wyjaśnienie treści SIWZ. Zamawiający jest zobowiązany udzielić wyjaśnień niezwłocznie, jednak nie później niż na 6 dni przed upływem terminu składania ofert pod warunkiem, że wniosek o wyjaśnienie treści SIWZ wpłynął do Zamawiającego nie później niż do końca dnia, w którym upływa połowa wyznaczonego terminu składania ofert.
- 3) Treść zapytań wraz z wyjaśnieniami Zamawiający prześle wszystkim Wykonawcom, którym przekazał SIWZ, bez ujawniania źródła zapytania oraz zamieści je na stronie internetowej.
- 4) W uzasadnionych przypadkach Zamawiający może przed upływem terminu składania ofert zmienić treść SIWZ. Dokonaną zmianę specyfikacji Zamawiający przekaze niezwłocznie wszystkim Wykonawcom, którym przekazano SIWZ oraz zamieści ją na stronie internetowej. Jeżeli zmiana treści specyfikacji istotnych warunków zamówienia będzie prowadziła do zmiany treści ogłoszenia to Zamawiający przekaze ogłoszenie o zmianie ogłoszenia do publikacji w Dzienniku Urzędowym Unii Europejskiej.
- 5) Wszelką korespondencję dotyczącą niniejszego postępowania należy kierować na adres Miejskie Przedsiębiorstwo Oczyszczania Sp. z o. o., 31- 580 Kraków, ul. Nowohucka 1 podając numer sprawy i temat przetargu.
- 6) Osobami po stronie Zamawiającego uprawnionymi do bezpośredniego kontaktu z Wykonawcami są:
w sprawach dotyczących przedmiotu zamówienia:

Daria Kulig

od poniedziałku do piątku
w godz. od 6⁰⁰ – 14⁰⁰

w sprawach formalnych:

tel. +48 12 64 62 363

Agnieszka Starowicz

od poniedziałku do piątku

w godz. od 7⁰⁰ – 15⁰⁰

tel. +48 12 64 62 286

10. Wymagania dotyczące wadium

Zamawiający żąda wniesienia wadium (odpowiednio dla części).

- 1) Warunkiem uczestnictwa w postępowaniu jest wniesienie przez Wykonawcę wadium w wysokości :
Dla rejonu 1 : **40 000 złotych** (słownie złotych: czterdzieści tysięcy 00/100);
Dla rejonu 2 : **45 000 złotych** (słownie złotych: czterdzieści pięć tysięcy 00/100);
Dla rejonu 3 : **50 000 złotych** (słownie złotych: pięćdziesiąt tysięcy 00/100);
Dla rejonu 4 : **60 000 złotych** (słownie złotych: sześćdziesiąt tysięcy 00/100);
- 2) Wadium można wnieść w formie:
 - a) pieniądzu,
 - b) poręczeniach bankowych lub poręczeniach spółdzielczej kasy oszczędnościowo-kredytowej, z tym że poręczenie kasy jest zawsze poręczeniem pieniężnym,
 - c) gwarancjach bankowych,
 - d) gwarancjach ubezpieczeniowych,
 - e) poręczeniach udzielanych przez podmioty, o których mowa w art. 6 b ust. 5 pkt. 2 ustawy z dnia 9 listopada 2000 r. o utworzeniu Polskiej Agencji Rozwoju Przedsiębiorczości (t.j. Dz. U. z 2020 r. poz. 299 ze zm.).
- 3) Wadium w formie pieniężnej można wnieść na rachunek bankowy Zamawiającego:

Bank Pekao SA 58 12406292 1111 0010 8664 9233

z adnotacją: „wadium do przetargu nr TZ/TT/24/2020”

Uwaga!!!

- Zaleca się załączyć do oferty potwierdzenie złożenia wadium.
- Wadium w innych formach niż pieniądź należy złożyć w formie dokumentu elektronicznego opatrzonego kwalifikowanym podpisem elektronicznym wystawcy.
- Z treści gwarancji winno wynikać bezwarunkowe, na każde pisemne żądanie zgłoszone przez Zamawiającego w terminie związania ofertą, zobowiązanie gwaranta do wypłaty Zamawiającemu pełnej kwoty wadium w okolicznościach określonych w art. 46 ust. 4 a) oraz ust. 5 Pzp.
- Datą wniesienia wadium w formie przelewu jest data uznania rachunku bankowego Zamawiającego.
- Oferta, która nie będzie zabezpieczona wadium, lub, gdy wadium zostanie wpłacone po upływie terminu wyznaczonego do składania ofert, zostanie odrzucona.
- Zwrot wadium nastąpi na zasadach określonych, w art. 46 ustawy Prawo zamówień publicznych.
- Zamawiający zatrzymuje wadium wraz z odsetkami, jeżeli Wykonawca w odpowiedzi na wezwanie, o którym mowa w art. 26 ust. 3 i 3a, z przyczyn leżących po jego stronie, nie złożył oświadczeń lub dokumentów potwierdzających okoliczności, o których mowa w art. 25 ust. 1, oświadczenia, o którym mowa w art. 25a ust. 1, pełnomocnictw lub nie wyraził zgody na poprawienie omyłki, o której mowa w art. 87 ust. 2 pkt 3, co spowodowało brak możliwości wybrania oferty złożonej przez Wykonawcę jako najkorzystniejszej.
- Zwrot wadium nastąpi na zasadach określonych, w art. 46 ustawy Pzp.

11. Termin związania ofertą

Wykonawca związany jest ofertą przez okres **60 dni** licząc od terminu wyznaczonego na składanie ofert.

12. Opis sposobu przygotowywania ofert

- 1) Ofertę należy sporządzić w języku polskim.
- 2) Zgodnie z treścią art. 10 a) ust. 5 ustawy Pzp, oferty oraz oświadczenia, o którym mowa w art. 25a ustawy Pzp, w tym jednolity europejski dokument zamówienia (JEDZ), sporządza się, pod rygorem nieważności, w postaci elektronicznej i opatruje się kwalifikowanym podpisem elektronicznym.
- 3) Jeżeli oryginał dokumentu lub oświadczenia, o których mowa w art. 25 ust. 1 ustawy Pzp, lub inne dokumenty lub oświadczenia składane w postępowaniu o udzielenie zamówienia, nie zostały sporządzone w postaci dokumentu elektronicznego, Wykonawca może sporządzić i przekazać elektroniczną kopię posiadanego dokumentu lub oświadczenia.
- 4) Dokumenty lub oświadczenia, o których mowa w *rozporządzeniu Ministra Rozwoju z dnia 26 lipca 2016 r. w sprawie rodzajów dokumentów, jakich może żądać zamawiający od wykonawcy w postępowaniu o udzielenie zamówienia* (Dz. U. z 2016 poz. 1126 ze zm.), składane są w oryginale w postaci dokumentu elektronicznego lub w elektronicznej kopii i dokumentu lub oświadczenia poświadczonej za zgodność z oryginałem.
- 5) Poświadczenia za zgodność z oryginałem dokonuje odpowiednio Wykonawca, podmiot, na którego zdolnościach lub sytuacji polega Wykonawca, Wykonawcy wspólnie ubiegający się o udzielenie zamówienia publicznego albo podwykonawca, w zakresie dokumentów lub oświadczeń, które każdego z nich dotyczą.
- 6) Poświadczenie za zgodność z oryginałem elektronicznej kopii dokumentu lub oświadczenia następuje przy użyciu kwalifikowanego podpisu elektronicznego.
- 7) Zamawiający może żądać przedstawienia oryginału lub notarialnie poświadczonej kopii dokumentów lub oświadczeń, o których mowa w ww. rozporządzeniu, wyłącznie wtedy, gdy złożona kopia jest nieczytelna lub budzi wątpliwości co do jej prawdziwości.
- 8) Dokumenty lub oświadczenia, o których mowa w ww. rozporządzeniu, sporządzone w języku obcym są składane wraz z tłumaczeniem na język polski.
- 9) W przypadku, gdy Wykonawcę reprezentować będzie pełnomocnik, do oferty musi być dołączone pełnomocnictwo.
- 10) Oferta i załączniki winny być przygotowane wg wymogów zawartych w SIWZ.
- 11) Ofertę stanowi „formularz oferty” – sporządzony wg. zał. nr 3 do SIWZ wraz z dokumentami wymaganymi niniejszą SIWZ.
- 12) Każdy Wykonawca może złożyć tylko jedną ofertę. Zamawiający nie przewiduje zwrotu kosztów udziału w postępowaniu.

Do oferty Wykonawca zobowiązany jest dołączyć:

- a) oświadczenia, o których mowa w pkt. 8 SIWZ,
- b) wypełniony i podpisany formularz oferty – wg zał. nr 3 do SIWZ;
- c) formularz kalkulacji ceny oferty - wg. zał. nr 4a – 4e do SIWZ
- d) dowód wniesienia wadium.
- e) oświadczenie Wykonawcy, że od dnia podpisania umowy (przez cały okres realizacji przedmiotu zamówienia) zapewni bazę spełniającą wymagania określonymi w zał. nr 1 do SIWZ rozdział III.
- f) oświadczenie Wykonawcy, że od dnia podpisania umowy (przez cały okres realizacji przedmiotu zamówienia) zapewni środki łączności zgodnie z wymaganiami określonymi w zał. nr 1 do SIWZ rozdział III.

13. Miejsce oraz termin składania i otwarcia ofert

- 1) Wykonawca składa ofertę za pośrednictwem Platformy Przetargowej, o której mowa w pkt. 9.1. SIWZ.



- 2) Oferta powinna być sporządzona w języku polskim z zachowaniem postaci elektronicznej i podpisana kwalifikowanym podpisem elektronicznym. Szczegółowe informacje niezbędne do złożenia oferty znajdują się pod link: <http://www.mpo.krakow.pl/firma/przetargi>.
- 3) Wszelkie informacje stanowiące tajemnicę przedsiębiorstwa w rozumieniu ustawy z dnia 16 kwietnia 1993 r. o zwalczaniu nieuczciwej konkurencji (t.j. Dz. U. z 2018 r. poz. 1637 ze zm.), które Wykonawca zastrzeże jako tajemnicę przedsiębiorstwa, powinny zostać złożone w osobnym pliku wraz z jednoczesnym zaznaczeniem polecenia „Załącznik stanowiący tajemnicę przedsiębiorstwa”.
- 4) Wykonawca może przed upływem terminu do składania ofert zmienić lub wycofać ofertę. Sposób zmiany i wycofania oferty został opisany w „Instrukcje dla użytkowników” link: <https://mpo-krakow.logintrade.net/rejestracja/instrukcje.html>.
- 5) Wykonawca po upływie terminu do składania ofert nie może skutecznie dokonać zmiany ani wycofać złożonej oferty.
- 6) Oferty należy składać w nieprzekraczalnym terminie do godz. **10:30** do dnia **04. 01. 2021 roku**.
- 7) Oferty złożone po w/w terminie będą zwrócone bez otwierania, po upływie terminu przewidzianego na wniesienie odwołania.
- 8) **Otwarcie ofert jest jawne. Wykonawcy mogą uczestniczyć w sesji otwarcia ofert. Otwarcie ofert nastąpi w dniu 04. 01. 2021 godz. 11:00** w siedzibie Zamawiającego – Miejskie Przedsiębiorstwo Oczyszczania Spółka z ograniczoną odpowiedzialnością, 31-580 Kraków, ul. Nowohucka 1, województwo małopolskie, kraj Polska, sala konferencyjna przy Zarządzie Spółki.
- 9) Bezpośrednio przed otwarciem ofert Zamawiający podaje kwotę, jaką zamierza przeznaczyć na sfinansowanie zamówienia (odpowiednio dla części).
- 10) Po otwarciu każdej z ofert Zamawiający podaje imię i nazwisko, nazwę (firmę) oraz adres (siedzibę) Wykonawcy, którego oferta jest otwierana a także informacje dot. ceny oferty, numer części (zadania) na którą Wykonawca składa ofertę przetargową, terminu wykonania zamówienia publicznego zawartych w ofercie.
- 11) W przypadku złożenia przez Wykonawców dokumentów zawierających dane wyrażone w innych walutach niż PLN, Zamawiający jako kurs przeliczeniowy waluty, w której oszacowano wartość doświadczenia, przyjmie średni kurs Narodowego Banku Polskiego (NBP) obowiązujący w dniu publikacji ogłoszenia o zamówieniu w Dzienniku Urzędowym Unii Europejskiej.
- 12) Zgodnie z art. 86 ust 5 niezwłocznie po otwarciu ofert zamawiający zamieści na stronie internetowej informacje dotyczące:
 - a) kwoty, jaką zamierza przeznaczyć na sfinansowanie zamówienia;
 - b) firm oraz adresów wykonawców, którzy złożyli oferty w terminie;
 - c) ceny, terminu wykonania zamówienia, warunków płatności zawartych w ofertach.

14. Opis sposobu obliczenia ceny

- 1) Cena brutto podana w formularzu oferty winna zawierać wszystkie koszty bezpośrednie, koszty pośrednie oraz zysk. W cenie powinny być również uwzględnione wszystkie podatki, opłaty celne, ubezpieczenia, opłaty transportowe, itp.
- 2) Wykonawca w formularzu oferty zobowiązany jest podać całkowitą wartość netto za realizację przedmiotu zamówienia, obowiązującą stawkę podatku VAT w procentach oraz wartość brutto w złotych polskich (PLN). Wartość brutto Wykonawca oblicza na podstawie formularza kalkulacji ceny oferty zgodnie z treścią zał. nr 4a - 4e do SIWZ (odpowiednio dla części).
- 3) Ceny jednostkowe określone przez Wykonawcę w formularzu kalkulacji ceny oferty w danej części zamówienia będą obowiązywać przez cały okres ważności umowy.

- 4) Wynagrodzenie Wykonawcy, które będzie wypłacane (odpowiednio dla części) zostanie wyliczone na podstawie cen jednostkowych zawartych w formularzu kalkulacji ceny oferty Wykonawcy oraz ilości rzeczywiście wykonanych prac.
- 5) Odbiory i rozliczenie prac będzie następować na podstawie faktur VAT wystawionych przez Wykonawcę po wykonaniu części prac – wg jednostkowych cen ofertowych.
- 6) W przypadku złożenia oferty, której wybór prowadziłby do powstania obowiązku podatkowego Zamawiającego zgodnie z przepisami o podatku od towarów i usług w zakresie dotyczącym wewnątrzspółnotowego nabycia towarów, Zamawiający w celu oceny takiej oferty dolicza do przedstawionej w niej ceny podatek od towarów i usług, który miałby obowiązek wpłacić zgodnie z obowiązującymi przepisami (odpowiednio dla części).
- 7) W przypadku gdy wybór oferty Wykonawcy będzie prowadzić do powstania u Zamawiającego obowiązku podatkowego, wówczas Wykonawca, stosownie do treści art. 91 ust. 3 a) ustawy Prawo zamówień publicznych, zobowiązany jest poinformować Zamawiającego (załączając do oferty stosowane oświadczenie), iż wybór jego oferty będzie prowadzić do powstania u Zamawiającego obowiązku podatkowego, wskazać nazwę (rodzaj) towaru lub usługi, których dostawa lub świadczenie będzie prowadzić do jego powstania, oraz wskazując ich wartość bez kwoty podatku.
- 8) Zamawiający poprawi w tekście oferty oczywiste omyłki pisarskie, omyłki rachunkowe, z uwzględnieniem konsekwencji rachunkowych dokonanych poprawek oraz inne omyłki polegające na niezgodności oferty ze specyfikacją istotnych warunków zamówienia, niepowodujące istotnych zmian w treści oferty, niezwłocznie zawiadamiając o tym Wykonawcę, którego oferta została poprawiona. Zasady poprawiania omyłek określone zostały w art. 87 ust. 2 Prawa zamówień publicznych.
- 9) Cena podana w ofercie jest ceną ostateczną i nie podlega negocjacji (odpowiednio dla części).

15. Opis kryteriów, którymi Zamawiający będzie się kierował przy wyborze oferty, wraz z podaniem znaczenia tych kryteriów i sposobu oceny ofert, a jeżeli przypisanie wagi nie jest możliwe z obiektywnych przyczyn, zamawiający wskazuje kryteria oceny ofert w kolejności od najważniejszego do najmniej ważnego:

Zamawiający udzieli zamówienia Wykonawcy, którego oferta będzie odpowiadać wszystkim wymaganiom zawartym w ustawie Prawo zamówień publicznych, SIWZ i zostanie oceniona jako najkorzystniejsza w oparciu o podane kryterium (odpowiednio dla części):

Cena - 100 % w skali 100 pkt.

$$C_{1-4} = \frac{a_{1-4}}{b_{1-4}} * 100 \text{ pkt} * 100\%$$

gdzie:

C_1 - ilość punktów uzyskanych przez badaną ofertę w kryterium cena (odpowiednio dla rejonu 1-4);

a_{1-4} - najniższa cena oferty brutto ze wszystkich ofert niepodlegających odrzuceniu (odpowiednio dla rejonu 1-4);

b_{1-4} - cena brutto badanej oferty (odpowiednio dla rejonu 1-4).

Wykonawca, który zaproponuje najniższą cenę spośród ważnych ofert spełniających wymagania, otrzyma 100 punktów, natomiast pozostali Wykonawcy – odpowiednio mniej punktów (odpowiednio dla części).

Jeżeli zostały złożone oferty o takiej samej cenie lub koszcie, Zamawiający wzywa Wykonawców, którzy złożyli te oferty, do złożenia w terminie określonym przez Zamawiającego ofert dodatkowych.



16. Informacje o formalnościach, jakie powinny zostać dopełnione po wyborze oferty w celu zawarcia umowy w sprawie zamówienia publicznego.

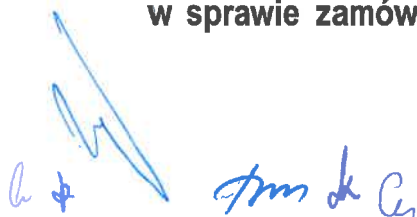
- 1) Zamawiający udzieli zamówienia Wykonawcy, którego oferta będzie odpowiadać wszystkim wymaganiom zawartym w ustawie Prawo zamówień publicznych, SIWZ i zostanie oceniona jako najkorzystniejsza w oparciu o ww. kryterium.
- 2) Wykonawcy, którego oferta zostanie wybrana jako najkorzystniejszą, Zamawiający określi termin i miejsce zawarcia umowy.
- 3) Umowa z wybranym Wykonawcą winna być zawarta w siedzibie Zamawiającego w terminie nie krótszym niż **10 dni** od dnia przesłania zawiadomienia o wyborze ofert. Zamawiający może zawrzeć umowy w sprawie zamówienia publicznego przed upływem terminu określonego powyżej, jeżeli w postępowaniu o udzielenie zamówienia została złożona tylko jedna oferta.
- 4) Przed podpisaniem umowy Zamawiający będzie żądał umowy regulującej współpracę Wykonawców, o której mowa w art. 23 ust. 1 ustawy Pzp.

17. Wymagania dotyczące zabezpieczenia należytego wykonania umowy

Zamawiający żąda wniesienia zabezpieczenia należytego wykonania umowy (odpowiednio dla części).

- 1) Zamawiający będzie żądał wniesienia zabezpieczenia należytego wykonania umowy w wysokości 5 % ceny całkowitej podanej w ofercie – na dany rejon (odpowiednio dla części).
- 2) Zabezpieczenie należytego wykonania umowy służy pokryciu roszczeń z tytułu niewykonania lub nienależytego wykonania umowy.
- 3) Zabezpieczenie należytego wykonania umowy należy wnieść przed zawarciem umowy.
- 4) Zabezpieczenie należytego wykonania umowy może być wniesione według wyboru Wykonawcy w jednej lub w kilku następujących formach:
 - a) pieniądzu,
 - b) poręczeniach bankowych lub poręczeniach spółdzielczej kasy oszczędnościowo-kredytowej, z tym że zobowiązanie kasy jest zawsze zobowiązaniem pieniężnym,
 - c) gwarancjach bankowych,
 - d) gwarancjach ubezpieczeniowych,
 - e) poręczeniach udzielanych przez podmioty, o których mowa w art. 6b ust. 5 pkt 2 ustawy z dnia 9 listopada 2000 r. o utworzeniu Polskiej Agencji Rozwoju Przedsiębiorczości.
- 5) Zabezpieczenie wnoszone w pieniądzu Wykonawca wpłaci przelewem na rachunek bankowy Zamawiającego.
- 6) W przypadku wniesienia wadium w pieniądzu Wykonawca może wyrazić zgodę na zaliczenie kwoty wadium na poczet zabezpieczenia należytego wykonania zamówienia.
- 7) Jeżeli zabezpieczenie wniesiono w pieniądzu, Zamawiający przechowuje je na oprocentowanym rachunku bankowym.
- 8) Zamawiający zwraca zabezpieczenie wniesione w pieniądzu wraz z odsetkami wynikającymi z umowy rachunku bankowego, na którym było ono przechowywane, pomniejszone o koszt prowadzenia tego rachunku oraz prowizji bankowej za przelew pieniędzy na rachunek bankowy Wykonawcy.
- 9) Zamawiający zwraca zabezpieczenie w terminie 30 dni od dnia wykonania zamówienia i uznania przez Zamawiającego za należyte wykonane.

18. Istotne dla stron postanowienia, które zostaną wprowadzone do treści zawieranej umowy w sprawie zamówienia publicznego, ogólne warunki umowy albo wzór umowy, jeżeli



Zamawiający wymaga od Wykonawcy, aby zawarł z nim umowę w sprawie zamówienia publicznego na takich warunkach.

- 1) Zamawiający zawrze z Wykonawcą umowę na warunkach określonych w projekcie umowy stanowiącym zał. nr 2 do SIWZ. (odpowiednio dla rejonu).
- 2) Przed podpisaniem umowy Zamawiający będzie żądał umowy regulującej współpracę Wykonawców, o których mowa w art. 23 ust. 1 ustawy Prawo zamówień publicznych.
- 3) Przed podpisaniem umowy Wykonawca zobowiązany będzie także do:
 - a) wniesienia zabezpieczenia należytego wykonania umowy,
- 4) Zamawiający dopuszcza zmianę postanowień umowy w zakresie i na warunkach wskazanych w zał. nr 2 do SIWZ.

19. Rozliczenia między Zamawiającym a Wykonawcą będą prowadzone w PLN.

20. Pouczenie o środkach ochrony prawnej przysługujących Wykonawcy w toku postępowania o udzielenie zamówienia

- 1) Wykonawcom przysługują środki ochrony prawnej określone w dziale VI ustawy Prawo zamówień publicznych, jeżeli mają lub mieli interes w uzyskaniu zamówienia oraz ponieśli lub mogą ponieść szkodę w wyniku naruszenia przez Zamawiającego przepisów ustawy.
- 2) Odwołanie przysługuje wyłącznie od niezgodnej z ustawą czynności Zamawiającego podjętej w postępowaniu o udzielenie zamówienia publicznego lub zaniechania czynności, do której Zamawiający jest zobowiązany na podstawie ustawy.
- 3) Odwołanie wnosi się w terminie 10 dni od dnia przesłania informacji o czynności Zamawiającego stanowiącej podstawę jego wniesienia - jeżeli zostały przesłane w sposób określony w art. 180 ust. 5 zdanie drugie ustawy albo w terminie 15 dni – jeżeli zostały przesłane w inny sposób.
- 4) Odwołanie wobec treści ogłoszenia o zamówieniu oraz specyfikacji istotnych warunków zamówienia wnosi się w terminie 10 dni od dnia publikacji ogłoszenia w Dzienniku Urzędowym Unii Europejskiej lub zamieszczenia specyfikacji istotnych warunków zamówienia na stronie internetowej.
- 5) Odwołanie wobec czynności innych niż określone w art. 182 ust. 1 i ust. 2 ustawy Prawo zamówień publicznych wnosi się w terminie 10 dni od dnia, w którym powzięto lub przy zachowaniu należytej staranności można było powziąć wiadomość o okolicznościach stanowiących podstawę jego wniesienia.

21. Informacje uzupełniające.

Zgodnie z art. 13 ust. 1 i 2 rozporządzenia Parlamentu Europejskiego i Rady (UE) 2016/679 z dnia 27 kwietnia 2016 r. w sprawie ochrony osób fizycznych w związku z przetwarzaniem danych osobowych i w sprawie swobodnego przepływu takich danych oraz uchylenia dyrektywy 95/46/WE (ogólne rozporządzenie o ochronie danych) (Dz. Urz. UE L 119 z 04.05.2016, str. 1), dalej „RODO”, informuję, że:

- administratorem danych osobowych Wykonawcy, jego reprezentantów i przedstawicieli jest Miejskie Przedsiębiorstwo Oczyszczania Sp. z o.o., ul. Nowohucka 1, 31-580 Kraków, tel. +48 12 64 62 202, e-mail: mpo@mpo.krakow.pl.
- Osobą kontaktową we wszelkich sprawach dotyczących ochrony danych osobowych u Zamawiającego jest Inspektor Ochrony Danych dostępny pod adresem: iod@mpo.krakow.pl;
- Dane osobowe Wykonawcy, jego reprezentantów i przedstawicieli przetwarzane będą na podstawie art. 6 ust. 1 lit. c RODO w celu związanym z postępowaniem o udzielenie zamówienia publicznego na „Ręczne i mechaniczne

oczyszczanie miasta Krakowa z podziałem na 4 rejony” nr sprawy: TZ/TT/24/2020, prowadzonym w trybie przetargu nieograniczonego;

- Odbiorcami danych osobowych Wykonawcy, jego reprezentantów i przedstawicieli będą osoby lub podmioty, którym udostępniona zostanie dokumentacja postępowania w oparciu o art. 8 oraz art. 96 ust. 3 ustawy Pzp;
- Dane osobowe Wykonawcy, jego reprezentantów i przedstawicieli będą przechowywane, zgodnie z art. 97 ust. 1 ustawy Pzp, przez okres 4 lat od dnia zakończenia postępowania o udzielenie zamówienia, a jeżeli czas trwania umowy przekracza 4 lata, okres przechowywania obejmuje cały czas trwania umowy;
- obowiązek podania przez Wykonawcę, jego reprezentantów i przedstawicieli danych osobowych bezpośrednio ich dotyczących jest wymogiem ustawowym określonym w przepisach ustawy Pzp, związanym z udziałem w postępowaniu o udzielenie zamówienia publicznego; konsekwencje niepodania określonych danych wynikają z ustawy Pzp;
- w odniesieniu do danych osobowych Wykonawcy, jego reprezentantów i przedstawicieli decyzje nie będą podejmowane w sposób zautomatyzowany, stosowanie do art. 22 RODO;
- Wykonawca, jego reprezentanci i przedstawiciele posiadają:
 - na podstawie art. 15 RODO prawo dostępu do danych osobowych Pani/Pana dotyczących;
 - na podstawie art. 16 RODO prawo do sprostowania Pani/Pana danych osobowych **;
 - na podstawie art. 18 RODO prawo żądania od administratora ograniczenia przetwarzania danych osobowych z zastrzeżeniem przypadków, o których mowa w art. 18 ust. 2 RODO ***;
 - prawo do wniesienia skargi do Prezesa Urzędu Ochrony Danych Osobowych, gdy uzna Pani/Pan, że przetwarzanie danych osobowych Pani/Pana dotyczących narusza przepisy RODO;
- Wykonawcy, jego reprezentantom i przedstawicielom nie przysługuje:
 - w związku z art. 17 ust. 3 lit. b, d lub e RODO prawo do usunięcia danych osobowych;
 - prawo do przenoszenia danych osobowych, o którym mowa w art. 20 RODO;
 - na podstawie art. 21 RODO prawo sprzeciwu, wobec przetwarzania danych osobowych, gdyż podstawą prawną przetwarzania Pani/Pana danych osobowych jest art. 6 ust. 1 lit. c RODO.

* Wyjaśnienie: informacja w tym zakresie jest wymagana, jeżeli w odniesieniu do danego administratora lub podmiotu przetwarzającego istnieje obowiązek wyznaczenia inspektora ochrony danych osobowych.

**Wyjaśnienie: skorzystanie z prawa do sprostowania nie może skutkować zmianą wyniku postępowania o udzielenie zamówienia publicznego ani zmianą postanowień umowy w zakresie niezgodnym z ustawą Pzp oraz nie może naruszać integralności protokołu oraz jego załączników.

*** Wyjaśnienie: prawo do ograniczenia przetwarzania nie ma zastosowania w odniesieniu do przechowywania, w celu zapewnienia korzystania ze środków ochrony prawnej lub w celu ochrony praw innej osoby fizycznej lub prawnej, lub z uwagi na ważne względy interesu publicznego Unii Europejskiej lub państwa członkowskiego.

22. Wykaz załączników:

- | | |
|--|------------------|
| 1) Szczegółowy opis przedmiotu zamówienia wraz z mapą podziału na rejony | zał. nr 1, |
| 2) Projekt umowy | zał. nr 2; |
| 3) Formularz oferty | zał. nr 3; |
| 4) Formularz kalkulacji ceny oferty | zał. nr 4a – 4e; |
| 5) Oświadczenie dotyczące przynależności do grupy kapitałowej | zał. nr 5; |

Kraków, dnia 25 listopada 2020 r.

KIEROWNIK
DYSPOZYTOR GŁÓWNEJ

Daria Kulig

Specjalista
ds. Zamówień Publicznych

Agnieszka Starowicz

Starszy Specjalista
Dział Księgowości

Celina Czyżewska

Z-ca Dyrektora Technicznego
ds. Zamówień Publicznych

Beata Wolnik

WICEPREZES ZARZĄDU
Dyrektor Finansowo-Handlowy

mgr Krzysztof Włoczek

WICEPREZES ZARZĄDU
DYREKTOR TECHNICZNY

mgr Andrzej Natkaniec

(podpis kierownika Zamawiającego
lub osoby upoważnionej)

Z-CA DYREKTORA
ds. Nadzoru Systemu

mgr Kazimierz Szewczyk

Z-CA DYREKTORA TECHNICZNEGO
DS. OCZYSZCZANIA

Tomasz Kopta

SZCZEGÓŁOWY OPIS PRZEDMIOTU ZAMÓWIENIA

I. ZAKRES PRZEDMIOTU ZAMÓWIENIA

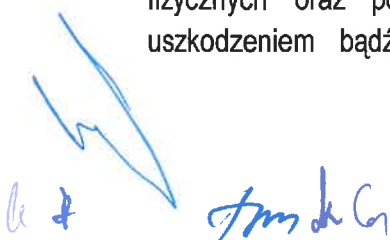
1. Przedmiotem zamówienia jest świadczenie usług w zakresie ręcznego i mechanicznego utrzymania czystości na terenie miasta Krakowa i obejmuje:
 - a) mechaniczne pozimowe oczyszczanie miasta (zamiatanie i zmywanie);
 - b) mechaniczne letnie oczyszczanie miasta (zamiatanie i zmywanie);
 - c) interwencyjne odmulanie i odchwaszczanie bezpieczników i wysepek;
 - d) utrzymanie czystości na terenach zielonych pasów drogowych, terenów osiedlowych, wydzielonych torowisk tramwajowych, pętli autobusowych i tramwajowych;
 - e) opróżnianie koszy, w tym koszy na psie odchody;
 - f) opróżnianie koszy na peronach przystanków komunikacji miejskiej, zamontowanych na wiacie przystankowej lub słupku przystankowym;
 - g) mycie koszy;
 - h) konserwacja i malowanie koszy;
 - i) pozimowe, interwencyjne oraz letnie oczyszczanie chodników, ścieżek rowerowych, chodników wraz z miejscami postojowymi w Strefie Płatnego Parkowania (SPP), oraz dróg wewnętrznych, chodników, ciągów pieszych i parkingów na terenach wewnątrz-osiedlowych i innych powierzchni utwardzonych, zwanych dalej łącznie „chodnikami”
 - j) oczyszczanie i zmywanie peronów przystanków komunikacji miejskiej oraz pętli autobusowych i tramwajowych wraz z dojazdami do nich, zwanych dalej przystankami;
 - k) mechaniczne zmywanie chodników;
 - l) oczyszczanie przejść podziemnych i nadziemnych;
 - m) likwidacja dzikich wysypisk śmieci;
 - n) likwidacja dzikich wysypisk śmieci z rekultywacją;
 - o) montaż tablic informacyjnych „zakaz zaśmiecania terenu”
 - p) usuwanie odpadów zgromadzonych w wyniku prowadzonych społecznych akcji sprzątania terenów
 - q) prace interwencyjne w zakresie utrzymania czystości;
 - r) pogotowie czystościowe.
2. Zamawiający zawrze umowę na okres – od daty podpisania umowy, lecz nie wcześniej niż od dnia **1 lutego 2021 roku do 31 grudnia 2021 roku** – z zastrzeżeniem zmian przewidzianych w projekcie umowy stanowiącym zał. nr 2 do SIWZ.
3. W przypadku wcześniejszego wykorzystania kwoty umownej Zamawiający przewiduje zamówienia podobne, o których mowa w pkt. V SIWZ.

II. GOTOWOŚĆ WYKONAWCY I WARUNKI REALIZACJI PRZEDMIOTU ZAMÓWIENIA

1. W terminie 14 dni od daty zawarcia umowy Wykonawca przygotuje i przekaze Zamawiającemu „operat wykonawczy” zawierający:
 - a. dane teleadresowe Wykonawcy – siedziby firmy oraz bazy sprzętowo-magazynowej,
 - b. wykaz osób odpowiedzialnych za realizację przedmiotu zamówienia wraz z kontaktem telefonicznym,
 - c. wykaz osób odpowiedzialnych za nadzór i koordynację prac wraz z kontaktem telefonicznym,



- d. wykaz całodobowych telefonów kontaktowych (stacjonarny, fax, komórkowy, e-mail) na potrzeby działań interwencyjnych,
- e. wykaz pojazdów, którymi Wykonawca świadczył będzie usługę stanowiącą przedmiot zamówienia (nr rejestracyjny, funkcja).
2. Wykonawca będzie realizował usługi objęte przedmiotem zamówienia w zakresie utrzymania czystości na podstawie:
 - a) zleceń otrzymywanych w formie pisemnej,
 - b) zgłoszeń prac interwencyjnych otrzymywanych drogą telefoniczną lub e-mailową od dyspozytora dyżurnego MPO.
 3. Wykonawca zobligowany jest do prowadzenia Dziennika Dyspozytorskiego, do którego Zamawiający ma prawo wglądu, w celu kontroli dokumentowania przekazywanych zleceń, poleceń i dyspozycji oraz rejestracji świadczonych usług w zakresie objętym umową.
 4. Prace utrzymaniowe w pasie drogowym wykonywać należy przy nieprzerwanym ruchu ulicznym. Wykonawca zobowiązany jest do zapewnienia bezpieczeństwa uczestnikom ruchu w czasie wykonywania tych prac, tj. prowadzenia ich w sposób ograniczający do minimum utrudnienia w ruchu, zgodnie z obowiązującymi przepisami.
 5. Wykonawca prowadzić będzie prace związane z utrzymaniem czystości Miasta Krakowa w systemie całodobowym, tj. zmiana dzienna oraz zmiana nocna. Pora wykonania prac może być uzależniona od funkcji jaką pełni oczyszczana droga/teren, obciążenia ruchem lub postojem pojazdów i ma na celu możliwie najskuteczniejsze ich wykonanie przy jak największej dostępności oraz minimalizowanie utrudnień dla pojazdów i pieszych podczas wykonywania prac. Zamawiający, jeżeli będzie to istotne, określi w zleceniu porę wykonania prac (zmiana dzienna, zmiana nocna).
 6. Wywiezienie odpadów powstających podczas wykonywania usług objętych przedmiotem zamówienia musi zostać wykonane w ciągu dwóch godzin od momentu zakończenia wykonywania tych usług. Niedopuszczalne jest pozostawianie odpadów w pasach drogowych w przyzmach, w workach lub inny sposób, na okres dłuższy niż 2 godziny od zakończenia wykonywania prac.
 7. Zamawiający zastrzega sobie prawo do rejestrowania i archiwizowania rozmów bądź korespondencji elektronicznej prowadzonej z Wykonawcą, w zakresie dotyczącym realizacji przedmiotowego zamówienia.
 8. W okresie realizacji przedmiotu zamówienia Wykonawca zobowiązany jest do utrzymywania całodobowego dyżuru dyspozytorskiego oraz zapewnić całodobową łączność Zamawiającego z koordynatorem robót Wykonawcy poprzez telefon stacjonarny, fax, telefon komórkowy oraz e-mail.
 9. Wykonawca zobowiązany jest zapewnić pełną gotowość do podjęcia interwencji w czasie 2 godzin od powiadomienia przez Zamawiającego (dyspozytora dyżurnego MPO).
 10. Zamawiający dopuszcza zlecenie Wykonawcy świadczenie usług objętych przedmiotem zamówienia na innym rejonie niż rejon, na który Wykonawca składał ofertę przetargową. Wówczas Wykonawca zobowiązany jest świadczyć usługę po cenach jednostkowych określonych w ofercie przetargowej Wykonawcy dla rejonu, na który Wykonawca składał ofertę przetargową.
 11. Wykonawca ponosi odpowiedzialność cywilną za wszelkie szkody na osobach i rzeczach wyrządzone z tytułu prowadzonej działalności, zaistniałe na rejonach określonych Umową w okresie jej obowiązywania, w zakresie objętym przedmiotem niniejszego zamówienia, tj. czynności obejmujących świadczenie usług ręcznego i mechanicznego oczyszczania na terenie miasta Krakowa. Wykonawca zobowiązany jest ponosić koszty likwidacji szkód wyrządzonych podczas wykonywania usługi na terenie Gminy Miejskiej Kraków na mieniu osób fizycznych oraz podmiotów gospodarczych i jednostek miejskich, w szczególności spowodowanych uszkodzeniem bądź zachlapaniem ogrodzeń, elewacji, chodników, peronów i wiat przystankowych,



zanieczyszczenia posesji oraz ochlapania pieszych. Usunięcie zgłoszonych drogą telefoniczną, faksem lub e-mailem przez Zamawiającego bądź poszkodowanego szkód realizowane będzie przez Wykonawcę jego staraniem i kosztem. W przypadku nie usunięcia zgłoszonych usterek Zamawiający zleci usunięcie usterek podmiotowi zewnętrznemu obciążając kosztami Wykonawcę. Wykonawca wyraża zgodę by koszty usuwania usterek przez podmioty zewnętrzne były potrącane z należności za wykonane usługi.

12. Wykonawca, po otrzymaniu informacji od Zamawiającego o wprowadzeniu przez Centrum Zarządzania Kryzysowego Miasta Krakowa II lub III stopnia zagrożenia zanieczyszczeniem powietrza na terenie miasta Krakowa zobowiązany jest w terminie do 2 godzin od otrzymania powiadomienia rozpocząć mechaniczne zmywanie jezdni i chodników. Zakres prac określony zostanie w zleceniu. Rozliczenie prac wg cen jednostkowych.

III. ZAPLECZE TECHNICZNE, BAZA SPRZĘTOWO-MAGAZYNOWA

1. Wykonawca w terminie 14 dni od daty podpisania umowy zobowiązany jest wykazać, iż dysponuje bazą sprzętowo-magazynową zlokalizowaną w granicach Miasta Krakowa.
2. Na terenie bazy sprzętowo-magazynowej Wykonawca w trakcie trwania umowy zobowiązany jest posiadać zadaszone pomieszczenia gospodarcze do magazynowania materiałów służących do realizacji przedmiotu zamówienia.
3. Na terenie bazy sprzętowo-magazynowej Wykonawca, w trakcie trwania umowy, zobowiązany jest do zorganizowania zaplecza biurowego – dyspozytorni całodobowej wraz z dyspozytorem koordynującym prace, wyposażonej w całodobową łączność telefoniczną (telefon stacjonarny, faks, telefon komórkowy), internet (wraz zarejestrowanym adresem e-mailowym identyfikującym danego Wykonawcę), oraz sprzęt umożliwiający odbieranie korespondencji elektronicznej, przeglądanie stron internetowych oraz podgląd GPS pracujących własnych jednostek sprzętowych.
4. Wykonawca zobowiązany jest do zapewnienia przez cały okres realizacji przedmiotu zamówienia, dla właściwej realizacji przedmiotu umowy, dostatecznej ilości środków technicznych, gwarantujących terminowe i jakościowe wykonanie zakresu rzeczowego usługi, co najmniej w ilościach określonych w SIWZ i w złożonej ofercie. W przypadku gdy Wykonawca uzna, iż zakres zleconych przez Zamawiającego prac wykracza poza ramy przyjętej przez Wykonawcę organizacji czasu pracy jednostek sprzętowych wówczas Wykonawca zobowiązany jest zaangażować do realizacji powierzonych usług większą (dodatkową) ilość jednostek sprzętowych niż ilość określona jako minimalny warunek uczestnictwa. Zamawiający żąda aby każda dodatkowo zaangażowana jednostka sprzętowa spełniała (odpowiednio) wymagania jednostek sprzętowych określonych jako minimalny warunek uczestnictwa.
5. Zamawiający w terminie 14 dni od zawarcia umowy dokona odbioru bazy sprzętowo-magazynowej oraz jednostek sprzętowych, celem potwierdzenia gotowości Wykonawcy do świadczenia usług objętych przedmiotem zamówienia.
6. W trakcie dokonywania czynności odbioru sprawdzeniu poddane zostaną zgłoszone jednostki sprzętowe pod względem ilościowym, jak i spełnienia wymogów zawartych w przedmiocie zamówienia w zakresie posiadanych materiałów (piasek, sorbent).
7. Wykonawca zobowiązany jest wykazać spełnienie wymagania dot. zatrudnienia o którym mowa w pkt. 3-3. SIWZ. Zamawiający uprawniony jest do wykonywania czynności kontrolnych wobec Wykonawcy odnośnie spełnienia ww. wymagania poprzez żądanie oświadczeń i dokumentów w zakresie potwierdzenia spełnienia ww. wymogów i dokonywania ich oceny a w przypadkach wątpliwych żądania wyjaśnień oraz do przeprowadzania kontroli w miejscu wykonywania świadczenia.

IV. SPRZĘT

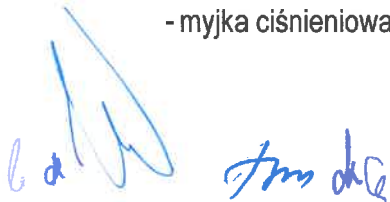
1. Wymagania dla sprzętu.
 - a) Wykonawca zobowiązany jest do użytkowania pojazdów i urządzeń we właściwym stanie technicznym. Stan techniczny pojazdów i urządzeń winien być zgodny z przepisami prawa obowiązującymi w trakcie realizacji przedmiotu zamówienia.
 - b) Pojazdy winny być trwale i czytelnie oznakowane w widocznym miejscu: nazwą firmy, adresem i numerem telefonu Wykonawcy.
 - c) Wszystkie jednostki sprzętowe określone w pkt. 2 (z wyłączeniem myjki ciśnieniowej) muszą być wyposażone w system monitoringu i lokalizacji GPS bazującego na systemie pozycjonowania satelitarnego, umożliwiającego trwałe zapisywanie, przechowywanie i odczytywanie danych o położeniu pojazdu i miejscach jego postoju, spełniający warunki określone w pkt V – *monitoring i kontrola pracy sprzętu*. Zakres i sposób udostępnienia Zamawiającemu danych dotyczących monitoringu, przedstawiono w pkt. V – *monitoring i kontrola pracy sprzętu*.
 - d) Wykonawca zobowiązany jest wyposażyć wszystkie pojazdy, którymi będzie świadczył usługi stanowiące przedmiot zamówienia w ostrzegawczy sygnał świetlny błyskowy, zgodnie z Rozporządzeniem Ministra Infrastruktury z dnia 31 grudnia 2002 roku w sprawie warunków technicznych pojazdów oraz zakresu ich niezbędnego wyposażenia (Dz.U. Nr 32, poz. 262), stanowiący podstawowe zabezpieczenie i oznaczenie miejsca prowadzonych prac w pasie drogowym.
2. Wykonawcy świadczący usługi utrzymania czystości w ramach przedmiotowego zamówienia dysponować muszą jednostkami sprzętowymi w ilościach minimalnych jak niżej:

Dla Rejonu 1:

- samochód dostawczy do 3,5 t DMC – 7 szt.
- samochód ciężarowy od 5-12 t DMC – 1 szt.
- ciągniki kołowy z przyczepą – 1 szt.
- koparko-ładowarką – 1 szt.
- samochód ciężarowy z HDS od 5-12 t DMC – 1 szt.
- myjka ciśnieniowa – 1 szt.
- zmiatarka chodnikowa samojezdna – 1 szt.
- zmiatarka chodnikowa samojezdna lub ciągniona – 1 szt.
- polewaczka chodnikowa samojezdna – 1 szt.
- zmiatarka uliczna z turbiną ssącą o pojemności zbiornika na zmiotki min. 2m³ i systemem zraszania wszystkich szczotek, w tym co najmniej 1 zmiatarką ze szczotką bezpiecznikową – 1 szt.
- zmiatarka uliczna z turbiną ssącą o pojemności zbiornika na zmiotki min. 2m³ i systemem zraszania wszystkich szczotek posiadającą certyfikat PM10 dla konkretnej maszyny (konkretnego numeru VIN) zgodnie z normą EN 15429 – 1 szt.
- zmiatarka elewatorowa – 1 szt.
- polewaczka uliczna o pojemności zbiornika na wodę co najmniej 5m³ – 2 szt.
- samochód osobowy do prowadzenia kontroli – 1 szt.

Dla Rejonu 2:

- samochód dostawczy do 3,5 t DMC – 7 szt.
- samochód ciężarowy od 5-12 t DMC – 1 szt.
- ciągniki kołowy z przyczepą – 1 szt.
- koparko-ładowarką – 1 szt.
- samochód ciężarowy z HDS od 5-12 t DMC – 1 szt.
- myjka ciśnieniowa – 1 szt.



- zmiatarka chodnikowa samojezdna – 1 szt.
- zmiatarka chodnikowa samojezdna lub ciągniona – 1 szt.
- polewaczka chodnikowa samojezdna – 1 szt.
- zmiatarka uliczna z turbiną ssącą o pojemności zbiornika na zmiotki min. 2m³ i systemem zraszania wszystkich szczotek, w tym co najmniej 1 zmiatarką ze szczotką bezpiecznikową – 1szt.
- zmiatarka uliczna z turbiną ssącą o pojemności zbiornika na zmiotki min. 2m³ i systemem zraszania wszystkich szczotek posiadającą certyfikat PM10 dla konkretnej maszyny (konkretnego numeru VIN) zgodnie z normą EN 15429 – 1 szt.
- zmiatarka elewatorowa – 1 szt.
- polewaczka uliczna o pojemności zbiornika na wodę co najmniej 5m³ – 2 szt.
- samochód osobowy do prowadzenia kontroli – 1 szt.

Dla Rejonu 3:

- samochód dostawczy do 3,5 t DMC – 7 szt.
- samochód ciężarowy od 5-12 t DMC – 1 szt.
- ciągniki kołowy z przyczepą – 1 szt.
- koparko-ładowarką – 1 szt.
- samochód ciężarowy z HDS od 5-12 t DMC – 1 szt.
- myjka ciśnieniowa – 1 szt.
- zmiatarka chodnikowa samojezdna – 1 szt.
- zmiatarka chodnikowa samojezdna lub ciągniona – 1 szt.
- polewaczka chodnikowa samojezdna – 1 szt.
- zmiatarka uliczna z turbiną ssącą o pojemności zbiornika na zmiotki min. 2m³ i systemem zraszania wszystkich szczotek, w tym co najmniej 1 zmiatarką ze szczotką bezpiecznikową – 1szt.
- zmiatarka uliczna z turbiną ssącą o pojemności zbiornika na zmiotki min. 2m³ i systemem zraszania wszystkich szczotek posiadającą certyfikat PM10 dla konkretnej maszyny (konkretnego numeru VIN) zgodnie z normą EN 15429 – 1 szt.
- zmiatarka elewatorowa – 1 szt.
- polewaczka uliczna o pojemności zbiornika na wodę co najmniej 5m³ – 2 szt.
- samochód osobowy do prowadzenia kontroli – 1 szt.

Dla Rejonu 4:

- samochód dostawczy do 3,5 t DMC – 7 szt.
- samochód ciężarowy od 5-12 t DMC – 1 szt.
- ciągniki kołowy z przyczepą – 1 szt.
- koparko-ładowarką – 1 szt.
- samochód ciężarowy z HDS od 5-12 t DMC – 1 szt.
- myjka ciśnieniowa – 1 szt.
- zmiatarka chodnikowa samojezdna – 1 szt.
- zmiatarka chodnikowa samojezdna lub ciągniona – 1 szt.
- polewaczka chodnikowa samojezdna – 1 szt.
- zmiatarka uliczna z turbiną ssącą o pojemności zbiornika na zmiotki min. 2m³ i systemem zraszania wszystkich szczotek, w tym co najmniej 1 zmiatarką ze szczotką bezpiecznikową – 1szt.
- zmiatarka uliczna z turbiną ssącą o pojemności zbiornika na zmiotki min. 2m³ i systemem zraszania wszystkich szczotek posiadającą certyfikat PM10 dla konkretnej maszyny (konkretnego numeru VIN) zgodnie z normą EN 15429 – 1 szt.
- zmiatarka elewatorowa – 1 szt.
- polewaczka uliczna o pojemności zbiornika na wodę co najmniej 5m³ – 2 szt.



28
 [Signature]

- samochód osobowy do prowadzenia kontroli

- 1 szt.

W usłudze realizowanej sprzętem mechanicznym Wykonawca zobowiązany jest wliczyć koszty obsługi pojazdu niezbędnej do jego pracy (kierowcy).

Zamiatarka uliczna z turbiną ssącą – pojazd samojezdny, wyposażony w zabudowę zamiatarki (zabudowa kompaktowa ze zbiornikiem na odpady i zbiornikiem na wodę), pracująca w technologii oczyszczania na mokro. Musi posiadać sterowanie funkcjami zamiatania z kabiny kierowcy. Zamiatarka wyposażona w co najmniej dwie (lub trzy zależnie od wymagań) szczotki talerzowe z płynną regulacją położenia umożliwiające zamiatanie przestrzeni przy krawężniku oraz system odkurzający – turbina ssąca z ssawą zbierającą odpady do zbiornika. Układ zamiatający wyposażony w systemem zraszania szczotek minimalizujący unoszenie się pyłów w czasie zamiatania.

Zamiatarka elewatorowa – zamiatarka holowana przez samochód ciężarowy lub ciągnik, pracująca w technologii oczyszczania na mokro. Musi posiadać sterowanie funkcjami zamiatania z kabiny kierowcy pojazdu holującego. Zamiatarka wyposażona w co najmniej dwie szczotki talerzowe umożliwiające zamiatanie przestrzeni przy krawężniku, urządzenie zbierające odpady do zbiornika własnego lub pojazdu holującego. Układ zamiatający wyposażony w systemem zraszania szczotek minimalizujący unoszenie się pyłów w czasie zamiatania wraz ze zbiornikiem na wodę.

Polewaczka – pojazd wyposażony w system odlewów/dysz umożliwiający zmycie całej szerokości powierzchni jezdni (pasa ruchu), zbiornik na wodę o pojemności co najmniej 5m³ oraz pompę wysokociśnieniową napędzaną hydraulicznie o wydatku wody co najmniej 350 l/min, wykonująca zmywanie nawierzchni wodą pod ciśnieniem, umożliwiające usunięcie wszelkich pozostałych zanieczyszczeń, jak resztki błota, pyłu, piasku. System ciśnieniowych spryskiwaczy musi umożliwić dostosowanie ciśnienia wody, kąta oraz pozycji polewania i czyszczenia.

Zamiatarka chodnikowa samojezdna – małogabarytowy pojazd samojezdny, którego masa całkowita nie przekracza 2,5 tony, wyposażony w zabudowę zamiatarki (ze zbiornikiem na odpady i zbiornikiem na wodę) pracującej w technologii oczyszczania na mokro. Wyposażony w co najmniej dwie szczotki talerzowe z systemem zraszania oraz płynną regulacją położenia, sterowane z kabiny kierowcy, umożliwiające zamiatanie przestrzeni przy krawężniku oraz ssawę lub urządzenie zbierające odpady do zbiornika. Szerokość zamiatarki musi umożliwiać oczyszczanie chodnika o szerokości 1,5 m i więcej.

Zamiatarka chodnikowa ciągniona – małogabarytowa zamiatarka holowana przez ciągnik, którego masa całkowita nie przekracza 2,5 tony. Zamiatarka wyposażona w co najmniej dwie szczotki talerzowe umożliwiające zamiatanie przestrzeni przy krawężniku, systemem zraszania, urządzenie zbierające odpady do zbiornika, zbiornik na odpady i zbiornik na wodę. Zamiatarka pracująca w technologii oczyszczania na mokro musi posiadać sterowanie funkcjami zamiatania z kabiny kierowcy pojazdu holującego. Szerokość zamiatarki musi umożliwiać oczyszczanie chodnika o szerokości 1,5 m i więcej.

Polewaczka chodnikowa samojezdna – małogabarytowy pojazd samojezdny wyposażony w zbiornik na wodę, czołową listwę myjącą z płynną regulacją kąta zmywania w prawą i lewą stronę sterowaną z kabiny kierowcy, pistolet z łańcuchem do zmywania ręcznego. Szerokość polewaczki musi umożliwiać zmywanie chodnika o szerokości 1,5 m i więcej.

Koparko-ładowarka – pojazd typu koparko-ładowarka lub ładowarka służący do załadunku odpadów zebranych w wyniku usuwania zanieczyszczeń nie dających się zabrać przy użyciu zamiatarek, tj. większych namuleń, zgubionych ładunków, itp.

Samochód ciężarowy od 5-12 ton DMC – samochód ciężarowy lub ciągnik rolniczy z przyczepą o ładowności min. 3 tony do wywozu większych ilości odpadów i zanieczyszczeń z oczyszczania jezdni nie dających się zabrać przy użyciu zamiatarek.

Samochód dostawczy do 3,5 t DMC – pojazd do wywozu mniejszych ilości odpadów i zanieczyszczeń z oczyszczania jezdni nie dających się zabrać przy użyciu zamiatarek oraz transportu pracowników wykorzystywany przy usuwaniu m.in. skutków kolizji, usuwaniu zgubionych mniejszych ilości ładunków itp.

3. Wykonawca aby spełnić wymogi posiadania potencjału technicznego nie może wykazywać tych samych pojazdów w innych rejonach.
4. Wykonawca zobowiązany będzie do korzystania wyłącznie z jednostek sprzętowych spełniających powyższe wymagania i zgłoszonych Zamawiającemu. Wykonawca może w trakcie realizacji przedmiotu zamówienia zgłosić gotowość do świadczenia usług innym, nie wykazanym wcześniej sprzętem, spełniającym wymagania określone w niniejszym rozdziale. Świadczenie usług w ramach przedmiotowego zamówienia nastąpić może dopiero po akceptacji zgłoszonego sprzętu przez Zamawiającego.
5. Sprzęt będący własnością Wykonawcy lub wynajęty do wykonania prac winien być utrzymywany w dobrym stanie technicznym i gotowości do pracy oraz powinien być zgodny z normami ochrony środowiska i przepisami określającymi jego użytkowanie.
6. Wykonawca zobowiązany jest do stosowania się do ustawowych ograniczeń nacisku osi na drogach publicznych i chodnikach.
7. Wykonawca zobowiązany jest do używania takiego sprzętu, który nie spowoduje negatywnego wpływu na jakość i wymagany standard wykonywanych robót. Liczba i wydajność sprzętu powinny gwarantować należyte wykonanie prac, zgodnie z wytycznymi określonymi w SIWZ.
8. Prędkość jazdy zamiatarki powinna być dostosowana do stopnia zabrudzenia oczyszczonej powierzchni w taki sposób, aby zapewnić należyte jej oczyszczenie. Powierzchnie czyszczone mechanicznymi szczotkami rotacyjnymi powinny być zwilżane (zraszane) wodą, aby zapobiec unoszeniu się pyłów i kurzu.

V. MONITORING I KONTROLA PRACY SPRZĘTU

1. Wyposażenie pojazdów.
 - a) Zamawiający żąda, aby Wykonawca świadczył usługę tylko i wyłącznie pojazdami wyposażonymi w elektroniczny system monitoringu bazujący na GPS rejestrujący przebieg tras – punkty nie rzadziej, niż co 100 m i 5 sekund.
 - b) System monitoringu GPS musi być zgodnym z systemem monitoringu GPS funkcjonującym już u Zamawiającego.
2. Dostęp do portalu internetowego.
 - 2.1 Wykonawca zobowiązany jest zapewnić Zamawiającemu (w siedzibie Zamawiającego) dostęp do portalu internetowego umożliwiający Zamawiającemu:
 - a) Jednoczesną pracę min. 7 użytkowników,
 - b) Dostęp poprzez przeglądarkę internetową np. Internet Explorer lub Firefox,
 - c) Jednoznaczne identyfikowanie pojazdów Wykonawcy, którymi świadczy usługę wg algorytmu FIRMA-NR.REJESTRACYJNY
 - d) Bieżącą lokalizację pojazdu z wykorzystaniem technologii GPS,
 - e) Wizualizację na mapie przebytej trasy wybranego pojazdu z uwzględnieniem miejsc postoju i czasu ich trwania,



f) Możliwość tabelarycznego zestawienia danych (informacji) – generowania i drukowania z dowolnie zadanego okresu raportów umożliwiających określenie czasu i odległości jazdy pojazdu ogółem w wybranym przedziale czasowym dla wybranego pojazdu bądź grupy pojazdów (godzinowy, dzienny, miesięczny, cała historia),

2.2 Struktura przesyłu i dostępu do danych (dot. portalu internetowego):

- a) Transmitowanie danych z urządzeń pokładowych z wykorzystaniem technologii GSM,
- b) Dostęp do bieżącej lokalizacji pojazdów z opóźnieniem nie większym niż 1 minuta,
- c) Dostęp do danych historycznych (tras przejazdów oraz raportów) z opóźnieniem nie większym niż 30 min,
- d) Połączenie z portalem internetowym powinno być szyfrowane (https),
- e) Zapewnienie ciągłości pracy systemu monitoringu, a w przypadku jego awarii uruchomienia systemu zastępczego w ciągu 12 godzin,
- f) Zamawiający wymaga archiwizacji na serwerze Wykonawcy wszystkich zarejestrowanych przez urządzenia pokładowe danych, przez okres nie krótszy niż 24 miesiące po zakończeniu realizacji umowy,
- g) Wykonawca przez cały okres realizacji przedmiotu niniejszego zamówienia zobowiązany jest zapewnić przekazywanie danych do platformy GPS Zamawiającego, znajdującego się na serwerze Firmy ELTE. System Wykonawcy ma zapewnić obserwacje jego sprzętu w czasie rzeczywistym z platformy GPS (konta) Zamawiającego poprzez przeglądarkę internetową.

3. W przypadku awarii systemu monitoringu i lokalizacji GPS, pojazd w którym ona wystąpiła, należy zastąpić innym, ze sprawnym systemem. O niesprawności urządzenia bezzwłocznie należy poinformować dyżurnego dyspozytora MPO (Zamawiającego). Awarię systemu monitorującego należy usunąć bezzwłocznie.

VI. WYKONYWANIE I ROZLICZANIE ŚWIADCZONYCH USŁUG

1. Dyspozytor dyżurny Wykonawcy z chwilą rozpoczęcia nowej zmiany daytimej i nocnej jest zobowiązany złożyć meldunek dyspozytorowi dyżurnemu MPO (Zamawiającego) przekazując informacje: imię i nazwisko dyspozytora obejmującego dyżur, ilość pracującego sprzętu oraz zakres wykonywanych prac.
2. Wykonawca, niezwłocznie po zakończeniu prac poprzedniej doby (zmiany daytimej i nocnej), do godz. 8:00, zobowiązany jest do przekazywania Zamawiającemu raportu dobowego z dnia poprzedniego z realizacji przedmiotu zamówienia, opracowanego w formie elektronicznej, na jednolitym dla wszystkich wykonawców formularzu przygotowanym i przekazanym przez Zamawiającego, sporządzonym w programie Excel (plik o rozszerzeniu .xlsx). Raport zawierać będzie ilość i rodzaj użytego sprzętu oraz zakres wykonywanych czynności.
3. Wynagrodzenie za dany miesiąc rozliczane będzie na podstawie zleconych prac i kosztorysów powykonawczych, sporządzonych w oparciu o składowe ceny jednostkowe brutto określone w formularzu cenowym Wykonawcy.
4. Do faktury Zamawiający jest zobowiązany dołączyć:
 - a) sumaryczne zestawienie ilościowe (w rozbiu na poszczególne dni) i wartościowe wykonanych jednostek w ciągu całego okresu rozliczeniowego w podziale na poszczególne zlecenia, opracowane w formie drukowanej i elektronicznej, na jednolitym dla wszystkich wykonawców formularzu przygotowanym i przekazanym przez Zamawiającego, sporządzonym w programie Excel (plik o rozszerzeniu .xlsx);
 - b) oryginały protokołów odbioru prac podpisane przez uprawnionych przedstawicieli Zamawiającego i Wykonawcy;
 - c) kosztorysy powykonawcze zgodne ze zleceniami;



- d) potwierdzenia właściwego zagospodarowania odpadów powstałych w wyniku prowadzonych prac poprzez załączenie kart przekazania odpadów do właściwej instalacji ich utylizacji – odpady z prowadzonych prac należy przekazywać pod kodem 20 03 03 (odpady z czyszczenia ulic i placów).
5. Zadania wykonywane cyklicznie, wg harmonogramu, Wykonawca będzie realizował na podstawie zleceń, w których Zamawiający określi zakres, częstotliwość oraz termin ich wykonania. Określony w zleceniu dzień wykonania prac jest dniem ich realizacji, umożliwiającym bieżącą ich kontrolę. Odbiór prac nastąpi dnia następnego. Odbiór prac związanych z oczyszczaniem bezpieczników, realizowanych 1 raz w miesiącu, będzie dokonywany sukcesywnie po zgłoszeniu przez Wykonawcę ich wykonania, w ciągu 3 dni roboczych od otrzymania zgłoszenia. Potwierdzenie wykonania prac nastąpi w formie zestawienia tabelarycznego zatwierdzonego protokolarnie.
 6. Zadania wykonywane doraźnie (jednorazowo), Wykonawca będzie realizował w dowolnym czasie, w nieprzekraczalnym terminie określonym w zleceniu. Odbiór prac nastąpi niezwłocznie po zgłoszeniu ich wykonania przez Wykonawcę, nie później jednak a niżeli dnia następnego po wskazanym terminie realizacji.
 7. W sytuacji konieczności wykonania dużej ilości zleceń w krótkim terminie Wykonawca zobowiązany jest do prowadzenia prac całodobowo.
 8. Odbiory prac będą dokonywane w formie objazdów kontrolnych przeprowadzanych przez przedstawiciela Zamawiającego. Wykonawca, na wniosek Zamawiającego, zobowiązany jest zapewnić przedstawicielom Zamawiającego pojazd do przeprowadzenia wspólnych objazdów kontrolnych.
 9. W przypadku nie wykonania zleconych prac, bądź wykonania ich z niezachowaniem należytych standardów lub rażąco niestarannością, Zamawiający może nałożyć na Wykonawcę kary umowne zgodnie z zapisami zawartymi w SIWZ. Stwierdzone podczas kontroli nieprawidłowości będą opisane w sporządzanych protokołach lub notatkach z kontroli.
 10. Zadanie zmywania ulic nie jest tożsame z ich zraszaniem. Winno być wykonywane wodą pod ciśnieniem, umożliwiając splukanie zanieczyszczeń z całej szerokości pasa ruchu.
 11. Wykonawca jest odpowiedzialny za jakość wykonywanych prac oraz ich należyte zabezpieczenie.
 12. Wykonawca ma obowiązek znać i przestrzegać przepisów dot. ochrony środowiska podczas prowadzenia prac.
 13. Wykonawca ma obowiązek znać i przestrzegać przepisów dot. bezpieczeństwa i higieny pracy. Zapewnienie pracownikom odzieży ochronnej spoczywa w gestii pracodawcy, tj. Wykonawcy.
 14. Wykonawca ma obowiązek znać i przestrzegać zapisów aktów prawa centralnego i lokalnego, które w jakikolwiek sposób związane są z zakresem prac określonych w niniejszym przedmiocie zamówienia.
 15. Wykonawca zobowiązany jest do wyposażenia swoich pracowników oraz sprzętu w stosowne oznakowania umożliwiające ich identyfikację w czasie prowadzenia prac.
 16. Zamawiający nie dopuszcza stosowania dmuchaw.
 17. Wykonawca zobowiązany jest do właściwego zagospodarowania odpadów powstałych w wyniku prowadzonych prac, tj. do przekazania odpadów do odpowiednich miejsc unieszkodliwiania i odzysku, zgodnie z obowiązującymi przepisami. Zamawiający wymaga potwierdzenia przekazania odpadów do właściwej instalacji poprzez załączenie do rozliczenia prac kart przekazania odpadów. Odpady z prowadzonych prac, realizowanych w ramach przedmiotowego zamówienia, należy przekazywać pod kodem 20 03 03 (odpady z czyszczenia ulic i placów). Dla zadań, w których zebrana zostanie znaczna ilość odpadów, jak np. likwidacja większych dzikich wysypisk śmieci, Zamawiający będzie żądał potwierdzenia zagospodarowania odpadów indywidualnie dla każdego zlecenia.

VII. SZCZEGÓŁOWY ZAKRES RZECZOWY UTRZYMANIA CZYSTOŚCI (STANDARDY UTRZYMANIA CZYSTOŚCI)

1. Mechaniczne pozimowe oczyszczanie ulic.

a) Zadanie mechanicznego zmiatania i zmywania jezdni obejmuje:

- usunięcie wszelkich zanieczyszczeń* (po okresie utrzymania zimowego) z całej szerokości pasa ruchu łącznie z krawężnikami, bezpiecznikami, zatokami postojowymi, zatokami autobusowymi, martwymi polami, powierzchniami skrzyżowań (pasy włączenia i wyłączenia), wysepkami oraz rondami;
- oczyszczanie ręczne miejsc, które z przyczyn technicznych nie mogą zostać oczyszczone mechanicznie (m.in. miejsca, w których parkują pojazdy samochodowe oraz azyle dla pieszych);
- mechaniczne zmywanie jezdni.

Mechaniczne zmywanie ulic należy wykonywać przy użyciu polewaczek wykonujących zmywanie nawierzchni wodą pod ciśnieniem, umożliwiające splukanie z całej szerokości pasa ruchu drobnych zanieczyszczeń, jak resztki błota, piasku, kurzu.

b) Realizacja zadania odbywa się zgodnie ze zleceniem przedstawionym Wykonawcy przez Zamawiającego. Zamawiający będzie każdorazowo w formie zleceń określał zakres prac, w tym termin rozpoczęcia i zakończenia oraz kolejność oczyszczania ulic. Prace będą wykonywane z chwilą ustabilizowania się warunków letnich, tj. dodatnich temperatur zarówno w nocy jak i w dzień.

c) Koszt 1 km technologicznego pozimowego zmiatania i zmywania jezdni obejmuje pracę sprzętu, pracę pracowników ręcznych oczyszczających miejsca, które nie mogą zostać oczyszczone mechanicznie oraz koszt zagospodarowania odpadów.

2. Mechaniczne letnie oczyszczanie ulic.

a) Zadanie mechanicznego zmiatania i zmywania jezdni obejmuje:

- Mechaniczne oczyszczanie ulic, dróg, placów i mostów wraz z bezpiecznikami i zatokami postojowymi, poprzez ich zmiatanie;
- W ramach wykonywanych prac należy usunąć zanieczyszczenia* z całej szerokości pasa ruchu łącznie z zatokami postojowymi, zatokami autobusowymi, martwymi polami, powierzchniami skrzyżowań (pasy włączenia i wyłączenia) oraz rondami;
- Oczyszczanie ręczne miejsc, które z przyczyn technicznych nie mogą zostać oczyszczone mechanicznie, tj. miejsca, w których parkują pojazdy samochodowe, azyle dla pieszych, martwe pola;
- Oczyszczanie bezpieczników w zleceniach długoterminowych letnich odbywa się każdorazowo. W ramach wykonywanych prac mechanicznego oczyszczania ulic należy usunąć luźne zanieczyszczenia piasku, żwiru i innych drobnych odpadów przy użyciu szczotki mechanicznej (bezpiecznikowej) lub ręcznie jeżeli pojazd nie jest w nią wyposażony. W obrębie wysepek i pasów rozdzielczych bezpieczniki należy oczyścić na szerokość nie mniejszą niż 0,5 m. Dopuszcza się odstępstwa od standardu jw. w postaci lokalnych zanieczyszczeń rozproszonym piaskiem, żwirem z uwagi na niewłaściwy stan techniczny nawierzchni bezpiecznika; Odmulanie i odchwaszczenie bezpieczników i całej powierzchni wysepek realizowane będzie na podstawie odrębnego zlecenia (usługi).
- Mechaniczne zmywanie powierzchni ulic, placów, torowisk po wykonaniu zmiatania mechanicznego;
- Mechaniczne zmywanie ulic należy wykonywać przy użyciu polewaczek wykonujących zmywanie nawierzchni wodą pod ciśnieniem, umożliwiające splukanie z całej szerokości pasa ruchu drobnych zanieczyszczeń, jak resztki błota, piasku, kurzu. Zadanie zmywania ulic nie jest tożsame z ich zraszaniem.

- Dodatkowe zmywanie ulic i torowisk, realizowane w ramach zmniejszania wtórnej emisji pyłów z nawierzchni dróg;
 - Zmywanie ulic w ramach realizacji procedury na wypadek zanieczyszczenia powietrza pyłem PM 10 przy II i III stopniu zagrożenia.
- b) Realizacja zadania odbywa się zgodnie ze zleceniem i harmonogramem przedstawionym Wykonawcy przez Zamawiającego. Zamawiający w zleceniu będzie każdorazowo określał miejsce, zakres i termin wykonania prac.
- c) Koszt 1 km technologicznego zmiatania i zmywania jezdni obejmuje pracę sprzętu, pracę pracowników ręcznych oczyszczających miejsca, które nie mogą zostać oczyszczone mechanicznie oraz koszt wody i zagospodarowania odpadów.

3. Interwencyjne odmulanie i odchwaszczanie bezpieczników i wysepek.

- a) Zadanie odmulania i odchwaszczania bezpieczników obejmuje:
- Oczyszczenie bezpieczników, opasek, wysepek i utwardzonych (betonowych, asfaltowych, brukowanych) pasów rozdzielczych zlokalizowanych wzdłuż ulic;
 - W ramach wykonywanych prac należy usunąć z całej szerokości bezpieczników, opasek, wysepek i pasów rozdzielczych przerosty z trawy, chwastów i innej roślinności oraz zanieczyszczenia*.
- b) Realizacja zadania odbywa się zgodnie z jednorazowym zleceniem przedstawionym Wykonawcy przez Zamawiającego. Zamawiający w zleceniu będzie każdorazowo określał miejsce, zakres i termin wykonania prac.
- c) Koszt 1 km technologicznego oczyszczania bezpieczników i wysepek obejmuje pracę sprzętu, pracę pracowników ręcznych, zagospodarowania odpadów.

4. Utrzymanie czystości na terenach zielonych pasów drogowych, terenów osiedlowych, wydzielonych torowisk tramwajowych, pętli autobusowych i tramwajowych.

- a) Zadanie oczyszczania terenów zielonych w pasach drogowych i terenów osiedlowych wydzielonych torowisk tramwajowych, pętli autobusowych i tramwajowych polega na cyklicznym, zgodnym ze zleceniem podejmowaniu prac mających na celu utrzymanie ich we właściwym stanie estetycznym.
- b) Realizacja zadania odbywa się zgodnie z harmonogramem przedstawionym Wykonawcy przez Zamawiającego. Zamawiający będzie każdorazowo w formie zleceń określał miejsce, zakres i termin wykonania prac.
- c) Standard realizacji zadania w ramach utrzymania czystości terenów zielonych zakłada zbieranie i usuwanie wszelkich zanieczyszczeń i odpadów komunalnych w rozumieniu ustawy o odpadach, w tym niedopałków papierosów, odpadów bytowych, oraz odpadów podrzucanych np. części samochodowe itp. W ramach utrzymania czystości pasów drogowych należy również utrzymywać czystość słupów i tablic ogłoszeniowych będących własnością Gminy Miejskiej Kraków oraz gazonów, kwietników i otocznym drzew. W rejonie przystanków MPK należy uprzątnąć odpady i niedopałki papierosów w torowisku nieutwardzonym oraz za przystankiem. Realizacja zadania obejmuje także prace związane z usuwaniem niedopałków papierosów oraz psich odchodów z terenów wskazanych przez Zamawiającego.

Uwaga – szczególne wymagania dotyczące prac związanych z utrzymaniem czystości na torowiskach, pętlach tramwajowych i autobusowych:

- rozpoczęcie prac należy zgłosić do Głównej Dyspozytorni Ruchu MPK pod nr tel. 12 254-13-00, podając nazwę firmy;
- prace należy rozpocząć po upływie 30 min. od chwili zgłoszenia do Głównej Dyspozytorni Ruchu;



- pracownicy wykonujący pracę muszą być ubrani w odblaskowe kamizelki koloru pomarańczowego – wymóg bezwzględny MPK;
- prace muszą być prowadzone w kierunku przeciwnym do ruchu tramwajów;
- jeden pracownik winien być wyposażony w gwizdek, aby sygnałem dźwiękowym ostrzegać pozostałych pracowników o zbliżających się pojazdach.

5. Opróżnianie koszy, w tym koszy na psie odchody.

- a) Kosze należy opróżnić do godz. 6⁰⁰. W przypadku większej częstotliwości a niżeli 1x/dzień Zamawiający określi w zleceniu termin (godziny) wykonania kolejnych opróżnień.
- b) Realizacja zadania odbywa się zgodnie ze zleceniem i harmonogramem przedstawionym Wykonawcy przez Zamawiającego. Zamawiający w zleceniu będzie każdorazowo określał miejsce, zakres i termin wykonania prac.
- c) Zadanie opróżniania koszy ulicznych polega na opróżnieniu kosza, wyposażeniu kosza w worek na śmieci o odpowiedniej pojemności dostosowanej do wielkości wkładu, opróżnieniu i oczyszczeniu popielniczki, pozbieraniu odpadów zalegających w promieniu 2 m od kosza. Zadanie opróżniania koszy na psie odchody polega na opróżnieniu kosza, wyposażeniu kosza w worek o odpowiedniej pojemności dostosowanej do wielkości wkładu, pozbieraniu odpadów zalegających w promieniu 2 m od kosza.
- d) Wykonawca zobowiązany jest do informowania Zamawiającego na bieżąco o zmianach lokalizacji koszy, jeżeli zmiana taka nie została zlecona przez Zamawiającego oraz o braku kosza.

6. Opróżnianie koszy na peronach przystanków komunikacji miejskiej.

- a) Kosze należy opróżnić do godz. 6⁰⁰. W przypadku większej częstotliwości a niżeli 1x/dzień Zamawiający określi w zleceniu termin (godziny) wykonania kolejnych opróżnień.
- b) Realizacja zadania odbywa się zgodnie ze zleceniem i harmonogramem przedstawionym Wykonawcy przez Zamawiającego. Zamawiający w zleceniu będzie każdorazowo określał miejsce, zakres i termin wykonania prac.
- c) Zadanie opróżniania koszy na peronach przystanków komunikacji miejskiej polega na opróżnieniu kosza, wyposażeniu kosza w worek na śmieci o odpowiedniej pojemności dostosowanej do wielkości wkładu oraz pozbieraniu odpadów zalegających wokół kosza. Kolor worków dostosowany do koloru kosza.
- d) Wykonawca zobowiązany jest do informowania Zamawiającego na bieżąco o zmianach lokalizacji koszy, jeżeli zmiana taka nie została zlecona przez Zamawiającego oraz o braku kosza.

7. Mycie koszy.

- a) Mycie koszy odbywać się będzie na zlecenie Zamawiającego.
- b) Mycie koszy wykonywać należy w terenie.
- c) Zadanie mycia koszy obejmuje usunięcie z powierzchni zewnętrznej oraz wewnątrz wszelkich zabrudzeń, umycie powierzchni zewnętrznej kosza wodą z płynem, a następnie spłukanie jej i wytarcie do sucha.
- d) Zadanie mycia koszy obejmuje także umycie wnętrza wkładu wraz z popielniczką i obręczą (zależnie od typu wkładu).
- e) Wykonawca zobowiązany jest do informowania Zamawiającego na bieżąco o uszkodzonych koszach w danym rejonie poprzez sporządzenie notatki wraz ze zdjęciem.
- f) Zadanie mycia koszy nie obejmuje usuwania graffiti.

8. Konserwacja i malowanie koszy.

- a) Malowanie, konserwacja i naprawa koszy odbywać się będzie na zlecenie Zamawiającego.

u f W
Am de G

- b) Prace należy realizować na terenie bazy Wykonawcy. W zakres prac Wykonawca zobowiązany jest wliczyć koszt zwiezienia kosza oraz jego ponowne wstawienie.
- c) Zadanie obejmuje dokładne umycie, oczyszczenie i odtłuszczenie powierzchni kosza, przygotowanie powierzchni do malowania, w tym uzupełnienie jej ubytków oraz pomalowanie całej jego powierzchni.
- d) Do malowania stosować należy farbę twardą, odporną na zarysowania – dwuskładnikową strukturalną emalię poliuretanową (typu Lowigraf-Pur) w kolorze stalowo-grafitowym (zbliżony do RAL 7030). Farbę aplikować wałkiem, zgodnie z kartą techniczną produktu. Wykończenie powierzchni strukturalne, matowe.
- e) Wykonawca zobowiązany jest do posiadania bazy magazynowej dla koszy zapasowych w ilości ok. 50 szt. na dany rejon.

9. Pozimowe oczyszczanie chodników, ścieżek rowerowych, chodników wraz z miejscami postojowymi w Strefie Płatnego Parkowania (SPP), oraz dróg wewnętrznych, chodników, ciągów pieszych i parkingów na terenach wewnątrz-osiedlowych i innych powierzchni utwardzonych, zwanych dalej łącznie „chodnikami”.

- a) Zadanie pozimowego oczyszczania chodników obejmuje działania mające na celu usunięcie z nich wszelkich zanieczyszczeń* po okresie utrzymania zimowego. Zadanie obejmuje wszystkie chodniki w rejonie, których obowiązek utrzymania w czystości, zgodnie z regulacjami ustawowymi, należy do Gminy Miejskiej Kraków, tj. do Zamawiającego.
- b) Realizacja zadania odbywa się zgodnie ze zleceniem przedstawionym Wykonawcy przez Zamawiającego. Zamawiający będzie każdorazowo w formie zleceń określał zakres prac, w tym termin rozpoczęcia i zakończenia oraz kolejność oczyszczanych chodników.
- c) Standard pozimowego oczyszczania chodników – zmiatania zakłada usunięcie z powierzchni chodników wszelkich zabrudzeń: piasku, błota, kamieni, gałęzi, zwierzęcych odchodów, wyrastających chwastów i trawy, liści i innych substancji sypkich oraz odpadów bytowych typu opakowania, papiery, resztki pokarmów oraz innych zanieczyszczeń i odpadów z całej czyszczonej powierzchni, oczyszczenie obszarów przy słupach oświetleniowych, sygnalizacyjnych, oznakowania pionowego oraz barierach.
- d) Oczyszczanie chodników (za wyjątkiem miejsc niedostępnych) należy wykonywać mechanicznie przy użyciu zamiatarek chodnikowych pracujących w technologii na mokro. Miejsca niedostępne dla sprzętu mechanicznego oraz zanieczyszczenia niemożliwe do usunięcia sprzętem mechanicznym (w szczególności przerosty traw i chwastów) należy doczyścić ręcznie.
- e) Podczas oczyszczania chodników nie dopuszcza się stosowania dmuchaw.

10. Interwencyjne oczyszczanie chodników, ścieżek rowerowych, chodników wraz z miejscami postojowymi w Strefie Płatnego Parkowania (SPP), oraz dróg wewnętrznych, chodników, ciągów pieszych i parkingów na terenach wewnątrz-osiedlowych i innych powierzchni utwardzonych, zwanych dalej łącznie „chodnikami”.

- a) Zadanie interwencyjnego oczyszczania chodników obejmuje działania mające na celu usunięcie z nich wszelkich zanieczyszczeń*. Zadanie obejmuje wszystkie chodniki w rejonie, których obowiązek utrzymania w czystości, zgodnie z regulacjami ustawowymi, należy do Gminy Miejskiej Kraków, tj. do Zamawiającego, nie objęte stałym utrzymaniem lecz utrzymywane doraźnie, interwencyjnie na podstawie zleceń jednorazowych.
- b) Realizacja zadania odbywa się zgodnie ze zleceniem przedstawionym Wykonawcy przez Zamawiającego. Zamawiający będzie każdorazowo w formie zleceń określał zakres prac, w tym termin rozpoczęcia i zakończenia oraz kolejność oczyszczanych chodników.

- c) Standard interwencyjnego oczyszczania chodników – zmiatania zakłada usunięcie z powierzchni chodników wszelkich zabrudzeń: piasku, błota, kamieni, gałęzi, zwierzęcych odchodów, wyrastających chwastów i trawy, liści, kwiecia i innych substancji sypkich oraz odpadów bytowych typu opakowania, papiery, resztki pokarmów oraz innych zanieczyszczeń i odpadów z całej czyszczonej powierzchni, oczyszczenie obszarów przy słupach oświetleniowych, sygnalizacyjnych, oznakowania pionowego oraz barierach.
- d) Oczyszczanie chodników (za wyjątkiem miejsc niedostępnych) należy wykonywać mechanicznie przy użyciu zmiatarek chodnikowych pracujących w technologii na mokro. Miejsca niedostępne dla sprzętu mechanicznego oraz zanieczyszczenia niemożliwe do usunięcia sprzętem mechanicznym (w szczególności przerosty traw i chwastów) należy doczyścić ręcznie.
- e) Podczas oczyszczania chodników nie dopuszcza się stosowania dmuchaw.

11. Oczyszczanie chodników, ścieżek rowerowych, chodników wraz z miejscami postojowymi w Strefie Płatnego Parkowania (SPP), oraz dróg wewnętrznych, chodników, ciągów pieszych i parkingów na terenach wewnątrz-osiedlowych i innych powierzchni utwardzonych, zwanych dalej łącznie „chodnikami”.

- a) Zadanie oczyszczania chodników obejmuje działania mające na celu usunięcie z nich zanieczyszczeń. Zadanie obejmuje wszystkie chodniki w rejonie, których obowiązek utrzymania w czystości, zgodnie z regulacjami ustawowymi, należy do Gminy Miejskiej Kraków, tj. do Zamawiającego.
- b) Realizacja zadania odbywa się cyklicznie, zgodnie ze zleceniem i harmonogramem przedstawionym Wykonawcy przez Zamawiającego. Zamawiający w zleceniu będzie każdorazowo określał miejsce, zakres i termin wykonania prac.
- c) Standard oczyszczania chodników – zmiatania zakłada usunięcie z powierzchni chodników wszelkich zabrudzeń: piasku, błota, kamieni, gałęzi, zwierzęcych odchodów, wyrastających chwastów i trawy, liści, kwiecia i innych substancji sypkich oraz odpadów bytowych typu opakowania, papiery, resztki pokarmów oraz innych zanieczyszczeń i odpadów z całej czyszczonej powierzchni, oczyszczenie obszarów przy słupach oświetleniowych, sygnalizacyjnych, oznakowania pionowego oraz barierach.
- d) Oczyszczanie chodników (za wyjątkiem miejsc niedostępnych) należy wykonywać mechanicznie przy użyciu zmiatarek chodnikowych pracujących w technologii na mokro. Miejsca niedostępne dla sprzętu mechanicznego należy doczyścić ręcznie.
- e) Podczas oczyszczania chodników nie dopuszcza się stosowania dmuchaw.

12. Mechaniczne zmywanie chodników.

- a) Realizacja zadania odbywa się zgodnie ze zleceniem i harmonogramem przedstawionym Wykonawcy przez Zamawiającego. Zamawiający w zleceniu będzie każdorazowo określał miejsce, termin rozpoczęcia i zakończenia prac oraz kolejność zmywania chodników.
- b) Standard zmywania chodników zakłada usunięcie poprzez splukanie z ich powierzchni drobnych zanieczyszczeń jak kurz, pył, drobny piasek oraz nieuciążliwych zabrudzeń nawierzchni.

13. Oczyszczanie peronów przystanków komunikacji miejskiej oraz pętli autobusowych i tramwajowych wraz z dojazdami do nich, zwanych dalej przystankami.

- a) Zadanie oczyszczania przystanków obejmuje działania mające na celu utrzymanie ich w czystości niezależnie od intensywności zabrudzenia.

LF
Am de G

- b) Realizacja zadania odbywa się cyklicznie, zgodnie ze zleceniem i harmonogramem przedstawionym Wykonawcy przez Zamawiającego. Zamawiający w zleceniu będzie każdorazowo określał miejsce, zakres i termin wykonania prac.
- c) Standard oczyszczania przystanków zakłada usunięcie z powierzchni peronów przystankowych oraz utwardzonych wydzielonych torowisk w obrębie przystanków wszelkich zabrudzeń: piasku, błota, kamieni, gałęzi, zwierzęcych odchodów, wyrastających chwastów i trawy, liści, kwiecica i innych substancji sypkich oraz odpadów bytowych typu opakowania, papiery, resztki pokarmów oraz innych zanieczyszczeń i odpadów z całej czyszczonej powierzchni, oczyszczenie obszarów pod konstrukcją wiaty i pod ławką, przy słupach oświetleniowych, oznakowania pionowego oraz barierach.
- d) Oczyszczanie przystanków należy wykonywać dowolnym sprzętem zarówno mechanicznym (zamiatarki) w zakresie oczyszczania głównie dojeżdż do peronów i pętli, jak i ręcznym w miejscach niedostępnych dla sprzętu mechanicznego.
- e) Podczas oczyszczania peronów nie dopuszcza się stosowania dmuchaw.

14. Zmywanie peronów przystanków komunikacji miejskiej oraz pętli autobusowych i tramwajowych wraz z dojeżdżaniami do nich, zwanych dalej przystankami.

- a) Zadanie zmywania przystanków obejmuje działania mające na celu zmycie nawierzchni peronów przystankowych po uprzednim ich oczyszczeniu.
- b) Realizacja zadania odbywa się zgodnie ze zleceniem przedstawionym Wykonawcy przez Zamawiającego. Zamawiający w zleceniu będzie każdorazowo określał miejsce, zakres i termin rozpoczęcia i zakończenia prac.
- c) Standard zmywania przystanków zakłada zmycie nawierzchni peronów, dojeżdż i innych powierzchni towarzyszących, w tym zmycie obszarów pod konstrukcją wiaty i ławką, przy słupach oświetleniowych, oznakowania pionowego oraz barierach.
- d) Zmywanie przystanków należy wykonywać dowolnym sprzętem zarówno mechanicznym (polewaczki) w zakresie oczyszczania głównie dojeżdż do peronów i pętli, jak i ręcznym (myjką wysokociśnieniową) w miejscach niedostępnych dla sprzętu.

15. Oczyszczanie przejść podziemnych i nadziemnych.

- a) Zadanie obejmuje działania mające na celu codzienne, a jeśli jest taka potrzeba to wielokrotnie w ciągu doby, utrzymanie w czystości przejść podziemnych i nadziemnych.
- b) Realizacja zadania odbywa się według bieżących potrzeb i zawiera:
 - Opróżnianie koszy na śmieci;
 - Zamiatanie posadzek, schodów i spoczników;
 - Zamiatanie peronów przystanków jeżeli są na nim zlokalizowane;
 - Usuwanie plakatów i ulotek na bieżąco;
 - Oczyszczanie poręczy;
 - Oczyszczanie wind jeżeli przejście jest w nie wyposażone, tj. zamiatanie podłóg, zbieranie odpadów, umycie wnętrza windy w zakresie zmycia podłogi, przetarcia ścian i drzwi (wilgotna szmatka z delikatnym środkiem czyszczącym) oraz przedsionków wind z bieżących zabrudzeń, przetarcie i dezynfekcja przycisków, nasycanie środkami zapachowymi. Zadanie oczyszczania wind nie jest tożsame z ich gruntownym myciem. Wykonawca zobowiązany jest do zgłaszania Zamawiającemu uporczywych zabrudzeń (podłoga, ściany i drzwi, oszklenia, sufit, futryna, elementy wejścia, prowadnice drzwi).

- Interwencyjne zmycie zabrudzeń punktowych na powierzchni posadzek, schodów, wind i peronów przystankowych, powstałych przez rozlane ciecze, płyny i czynności fizjologiczne;
- c) Rozliczenie prac następuje wg ceny ryczałtowej określonej w tabeli cen jednostkowych. W kwocie tej należy uwzględnić wszystkie składniki mające wpływ na jego wysokość tj. koszty pracowników, samochodu, materiałów, zagospodarowania odpadów, itp.
- d) Wykonawca zobowiązany jest do stosowania środków czyszczących nie powodujących uszkodzeń powierzchni oczyszczanych, szczególnie powierzchni wykonanych ze stali nierdzewnej.
- e) Wykaz przejść

Nazwa przejścia	Powierzchnia podłóg: ciągi piesze + schody [m ²]	Winda (szt)	Schody (kpl)	Kosze (szt)
Wielicka / Prosta-Włotowa (Kozłówek)	1041	0	7	6
Estakada Lipska-Wielicka **	1000	4	4	5 (3+2)
Zakopiańska / Orzechowa (Borek Fałęcki)	430	0	6	2

** Szczegółowy zakres utrzymania estakady Lipska - Wielicka w ramach utrzymania przejść:

- komplet schodów od ul. Prokocimskiej na estakadę
- komplet schodów od ul. Gromadzkiej na estakadę
- 2 komplety schodów z estakady na perony kolejowe 1 i 2
- 4 windy (z ul. Prokocimskiej, z ul. Gromadzkiej i na perony kolejowe 1 i 2)
- 3 kosze uliczne
- 2 kosze na wiatkach peronów przystankowych MPK
- 2 perony przystankowe komunikacji miejskiej
- ciągi piesze łączące perony przystankowe MPK ze schodami do ul. Prokocimskiej i na perony kolejowe 1 i 2

Pozostałe powierzchnie w obrębie estakady utrzymywane w ramach innych zadań objętych zamówieniem.

16. Likwidacja dzikich wysypisk śmieci.

- a) Zakres prac, miejsce oraz termin zostaną wskazane Wykonawcy przez Zamawiającego w zleceniu.
- b) Realizacja zadania obejmuje usuwanie odpadów, również wygrabienie lub zamiatanie terenu po usunięciu odpadów oraz przekazanie ich do instalacji.
- c) Realizacja zadania obejmuje również wykonanie dokumentacji fotograficznej przed likwidacją wysypiska oraz po jego likwidacji (uporządkowany teren), umożliwiającej rozpoznanie lokalizacji w terenie, a także potwierdzającej ilość usuniętych odpadów. Dokumentacja fotograficzna stanowić będzie załącznik do protokołu odbioru.

17. Likwidacja dzikich wysypisk śmieci z rekultywacją.

- a) Zakres prac, miejsce oraz termin zostaną wskazane Wykonawcy przez Zamawiającego w zleceniu.
- b) Realizacja zadania obejmuje m.in. usuwanie odpadów, koszenie, usuwanie samosiejek, wyrównywanie terenu po usunięciu wysypiska z ewentualnym uzupełnieniem ziemi i nasianiem trawy. Dokładny zakres działań zostanie określony w zleceniu.
- c) Realizacja zadania obejmuje również wykonanie dokumentacji fotograficznej przed likwidacją wysypiska oraz po jego likwidacji (uporządkowany teren), umożliwiającej rozpoznanie lokalizacji w terenie, a także potwierdzającej ilość usuniętych odpadów. Dokumentacja fotograficzna stanowić będzie załącznik do protokołu odbioru.

18. Montaż tablic informacyjnych „zakaz zaśmiecania terenu”

- a) Montaż tablicy informacyjnej „zakaz zaśmiecania terenu” wykonywany na zlecenie Zamawiającego.
- b) Zamawiający w zleceniu określi miejsce oraz termin montażu tablicy, a także określi treść i wzór tablicy.
- c) Tablicę wykonać należy z blachy stalowej ocynkowanej o wymiarach 300 x 600 mm, zaginanej na całym obwodzie (jak znaki drogowe), naroża ścięte, lico z folii odblaskowej typ 1 (dwa kolory: tło czerwony, napis biały), osadzonej na słupku ocynkowanym o średnicy 60 mm, na wysokości 2,0 m nad powierzchnią terenu.
- d) Montaż tablicy w gruncie wykonać należy trwale poprzez zabetonowanie jej w podłożu.
- e) Realizacja niniejszego zadania obejmuje również wykonanie dokumentacji fotograficznej.

19. Usuwanie odpadów zgromadzonych w wyniku prowadzonych społecznych akcji sprzątnia terenów.

- a) Zakres prac, miejsce oraz termin zostaną wskazane Wykonawcy przez Zamawiającego w zleceniu.
- b) Realizacja zadania obejmuje usuwanie odpadów zgromadzonych w wyniku prowadzonych akcji społecznych sprzątnia terenów miasta („sprzątnie świata”, itp.) a następnie przekazanie ich do instalacji.
- c) Realizacja zadania obejmuje również wykonanie dokumentacji fotograficznej opatrzonej datą wykonania przed i po usunięciu odpadów, umożliwiającej rozpoznanie lokalizacji w terenie oraz potwierdzającej ilość usuniętych odpadów. Dokumentacja fotograficzna stanowić będzie załącznik do protokołu odbioru.

20. Prace interwencyjne w zakresie utrzymania czystości.

- a) Prace interwencyjne to prace w zakresie utrzymania czystości wykonywane na zlecenie Zamawiającego. W zleceniu Zamawiający określi rodzaj prac oraz wykaz sprzętu i szacunkową ilość roboczogodzin pracownika niezbędnego do należytego wykonania zadania oraz termin ich wykonania.

Prace interwencyjne dotyczą m.in.:

- utrzymania czystości na terenach, do których nie można zastosować zleceń w formie harmonogramów lub do których nie można zastosować rozliczeń wykonywanych prac wg poszczególnych stawek określonych w formularzu cenowym,
 - oczyszczaniem mechanicznym ulic, dróg, placów i mostów na których nie można zastosować zleceń w formie harmonogramów, gdyż prace te wykonywane są w sposób ciągły i wielokrotny w danym okresie czasowym (np. w ciągu dnia, miesiąca),
 - prace, które w danym okresie czasowym muszą być wykonywane w sposób ciągły, aby zapewnić stałe utrzymanie czystości poza terminem ich oczyszczania określonym w harmonogramach,
 - zabezpieczenia uroczystości państwowych, kościelnych, wizyt państwowych,
 - zabezpieczenie imprez okolicznościowych,
 - likwidacja skutków powodzi, gwałtownych ulew, zdarzeń nieprzewidzianych,
 - ustawianie i usuwanie koszy,
- b) Rozliczenie prac interwencyjnych nastąpi wg stawek godzinowych pracy pracownika i sprzętu oraz kosztów użytych materiałów (wg faktury).
 - c) Wykonawca zobowiązany jest posiadać w trakcie realizacji umowy materiały szorstkie i absorpcyjne do likwidacji zanieczyszczeń substancjami ropopochodnymi i innymi związkami chemicznymi, takie jak: piasek i sorbent (do produktów ropopochodnych jak i innych związków chemicznych), w ilości nie mniejszej niż 1 tona każdego z nich.

21. Pogotowie czystościowe.

- a) Pogotowie czystościowe stanowi grupę interwencyjną natychmiastowego reagowania. W skład pogotowia wchodzi: 2 pracowników i samochód dostawczy do 3,5 DMC. Pogotowie działa całodobowo od godz. 06:00 w poniedziałek do godz. 06:00 w następnny poniedziałek (tydzień).
- b) Każdy z Wykonawców realizujący umowę w zakresie ręcznego i mechanicznego oczyszczania Miasta Krakowa pełni w okresach tygodniowych dyżur w ramach Pogotowia Czystościowego na obszarze całego miasta Krakowa. Powołanie dyżuru następuje na zlecenie Zamawiającego.
- c) Zadaniem Pogotowia Czystościowego jest natychmiastowe podejmowanie działań po otrzymaniu zgłoszenia od dyspozytora dyżurnego MPO.
- d) W zakres obowiązków Pogotowia Czystościowego wchodzi wszelkie prace decydujące o bezpieczeństwie ruchu samochodowego i pieszego oraz prace związane z utrzymaniem należytej czystości i porządku na terenach gminnych oraz w infrastrukturze, wymagające natychmiastowej realizacji. Pogotowie czystościowe podejmować będzie działania w przypadku zdarzeń nagłych, nie cierpiących zwłoki (w szczególności decydujących o bezpieczeństwie uczestników ruchu), wymagających szybkiej reakcji. Pogotowie Czystościowe podejmować będzie działania na jezdniach, chodnikach, terenach zielonych oraz w obrębie pojemników na odpady, w wyniku których usuwane będą odpady i zanieczyszczenia możliwe do usunięcia przy pomocy środków technicznych, którymi ono dysponuje, w szczególności:
 - usuwanie odpadów i płynów po kolizjach drogowych,
 - zbieranie porzuconych i zgubionych odpadów i ładunków, w szczególności w obrębie pasa drogowego,
 - zbieranie niebezpiecznych dla użytkowników ruchu przedmiotów (gwoździ, blach, kamieni, desek, gałęzi),
 - interwencyjne opróżnianie pojedynczych koszy na śmieci i porządkowanie ich otoczenia,
 - ustawianie przewróconych koszy i pojemników,
 - punktowe oczyszczanie zabrudzonej infrastruktury.
- e) W zakres obowiązków Pogotowia Czystościowego nie wchodzi prace, które można w jakikolwiek sposób zaplanować lub przewidzieć, które w danym okresie czasu mają charakter powtarzalny lub ciągły, zabezpieczenie czystości podczas uroczystości i imprez.
- f) W trakcie realizacji zadania Wykonawca zapewnia:
 - pełnienie dyżuru przez Pogotowie Czystościowe w bazie Wykonawcy;
 - stałą łączność telefoniczną z ekipą dyżurującą;
 - wyposażenie pogotowia czystościowego w niezbędne narzędzia i materiały jak: miotły, łopaty, myjkę wysokociśnieniową, wodę w pojemnikach, środki czystości do zmywania (np. krwi z chodników), sorbent min. 200 kg, piasek min. 200 kg;
 - zabezpieczenie pracowników poprzez wyposażenie ich w kamizelki odblaskowe i inne urządzenia techniczne ostrzegające i zabezpieczające pracowników oraz użytkowników dróg zgodnie z ustawą Prawo o ruchu drogowym.
 - Wyposażenie pracowników w aparat fotograficzny umożliwiający wykonanie dokumentacji fotograficznej (umożliwiającej rozpoznanie lokalizacji w terenie) przed podjęciem prac i po jej wykonaniu i niezwłocznie, jednak nie później niż w ciągu 48 godzin, przesłanie dokumentacji do dyspozytorni głównej Zamawiającego na adres email: interwencje24h@mpo.krakow.pl lub w inny, uzgodniony z Zamawiającym sposób.

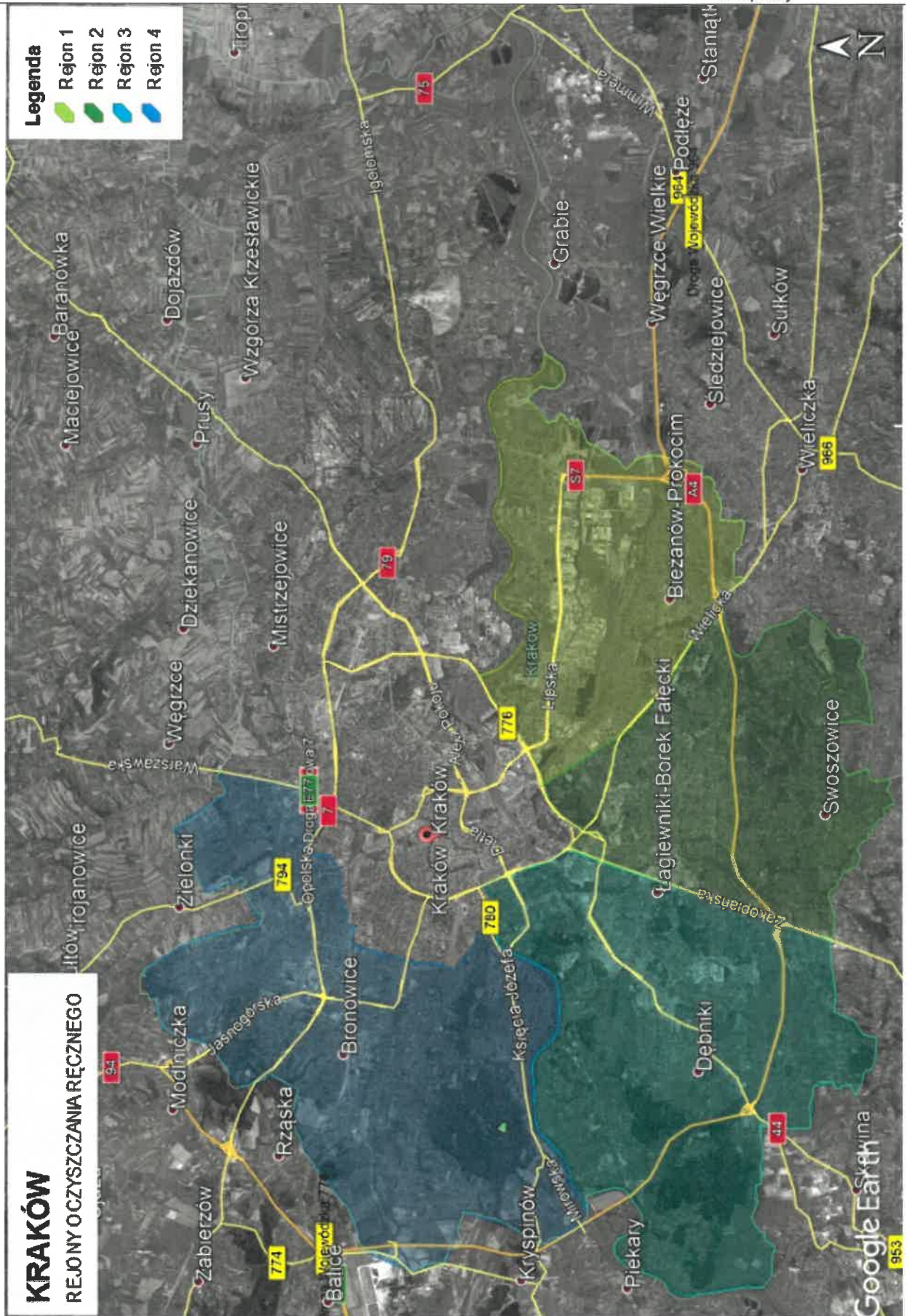
- g) Wykonawca, każdorazowo przed rozpoczęciem dyżuru przez Pogotowie Czystościowe, zobowiązany jest podać numer telefonu kontaktowego do ekipy dyżurującej oraz nr rejestracyjny pojazdu, którym będzie świadczył usługę Pogotowia Czystościowego. Każda zmiana pojazdu wymaga zgłoszenia Zamawiającemu.
- h) Rozliczenie prac Pogotowia Czystościowego następuje wg ceny ryczałtowej określonej w tabeli cen jednostkowych. W kwocie tej należy uwzględnić wszystkie składniki mające wpływ na jego wysokość tj. koszty pracowników, samochodu, materiałów, zagospodarowania odpadów, itp.

**zanieczyszczenia – wszelkiego rodzaju odpady i zabrudzenia jakiegokolwiek pochodzenia, które wpływają na estetykę, bezpieczeństwo i higienę, a także wpływają na drożność i pracę urządzeń inżynierskich (m.in. kratek ściekowych) zlokalizowanych w pasie drogowym. W szczególności do zanieczyszczeń Zamawiający zalicza: błoto, piasek, kamienie, muł, gruz betonowy, żwir, niedopałki papierosów, połamane gałęzie, liście, zwierzęce odchody, wyrastające chwasty i trawę, wszelkiego rodzaju opakowania, papier, szkło, butelki, worki, folie, resztki pokarmów, porzucone lub zgubione ładunki, porzucone zużyte opony samochodowe, elementy pojazdów oraz inne zanieczyszczenia powstające w wyniku ruchu pieszego i kołowego.*

VIII. KARY UMOWNE

1. Zamawiającemu przysługuje prawo dochodzenia roszczeń reklamacyjnych z tytułu niewykonania bądź nienależytego wykonania świadczonych usług bądź naprawy wyrządzonych szkód w wyniku świadczonych usług.
2. Zamawiający może naliczyć kary umowne zgodnie z treścią zapisów zawartych w § 5 umowy.





W
Tom 2

UMOWA NR TZ/./...../2020

o udzielenie zamówienia publicznego na usługę

zawarta w dniu w Krakowie, zwana dalej „Umową” pomiędzy:

Miejskim Przedsiębiorstwem Oczyszczania Spółka z o.o. z siedzibą w Krakowie przy ul. Nowohuckiej 1, wpisane do Rejestru Przedsiębiorców w Krajowym Rejestrze Sądowym przez Sąd Rejonowy dla Krakowa – Śródmieścia w Krakowie Wydział XI Gospodarczy - Krajowego Rejestru Sądowego, pod numerem KRS 0000189262, o kapitale zakładowym w wysokości 50 481 500,00 zł, NIP 675 - 000 - 65 - 47, zwanym w dalszej treści Umowy „**Zamawiającym**” reprezentowanym przez:

1.

2.

a
prowadzącym(a) działalność na podstawie wpisu / wpisanym(a) do

.....zwanym(a) w dalszej treści Umowy „**Wykonawcą**”, reprezentowanym(a) przez:

1.

2.

Zwanych w dalszej treści Umowy „**Stronami**”

Umowa niniejsza została zawarta w wyniku przeprowadzenia przez Zamawiającego postępowania o udzielenie zamówienia publicznego w oparciu o ustawę z dnia 29 stycznia 2004 r. Prawo zamówień publicznych (tj. Dz. U. z 2019, poz. 1843 ze zm.) w trybie przetargu nieograniczonego o wartości szacunkowej przekraczającej wyrażoną w złotych równowartość kwoty 214 000 euro – część nr....

§ 1

Przedmiot Umowy

1. Zamawiający zleca, a Wykonawca przyjmuje do realizacji świadczenie usług polegających na „Ręcznym i mechanicznym oczyszczaniu Miasta Krakowa na terenie rejonu nr” zwanym dalej „Przedmiotem umowy”.
2. Szczegółowy opis przedmiotu zamówienia zawiera załącznik nr 1 do specyfikacji istotnych warunków zamówienia stanowiący załącznik nr 1 do Umowy.
3. Zamawiający będzie każdorazowo określał w formie pisemnych zleceń miejsce, zakres i termin wykonania usług.
4. Wykonawca zobowiązuje się do wykonania Przedmiotu umowy zgodnie z postanowieniami zawartymi w załączniku nr 1 do niniejszej Umowy, z obowiązującymi w tym zakresie przepisami i normami, aktualnym poziomem wiedzy technicznej oraz postanowieniami Umowy, przy dołożeniu należytej staranności.
5. Zamawiający zastrzega sobie prawo ograniczenia zakresu rzeczowego i finansowego Przedmiotu umowy w trakcie jej realizacji bez ponoszenia skutków finansowych na rzecz Wykonawcy, zgodnie z postanowieniami § 8 ust. 3 lit. c) Umowy.

§ 2

Termin realizacji Przedmiotu umowy

Wykonawca będzie świadczył usługi stanowiące Przedmiot umowy od daty jej podpisania, lecz nie wcześniej niż od dnia 1 lutego 2021 r. do 31 grudnia 2021 roku z zastrzeżeniem zmian, o których mowa w § 8 Umowy.

§ 3

Realizacja Przedmiotu umowy

1. Zakres Przedmiotu umowy obejmuje:
 - a) mechaniczne pozimowe oczyszczanie miasta (zamiatanie i zmywanie);
 - b) mechaniczne letnie oczyszczanie miasta (zamiatanie i zmywanie);
 - c) interwencyjne odmulanie i odchwaszczanie bezpieczników i wysepek;
 - d) utrzymanie czystości na terenach zielonych pasów drogowych, terenów osiedlowych, wydzielonych torowisk tramwajowych, pętli autobusowych i tramwajowych;
 - e) opróżnianie koszy, w tym koszy na psie odchody;
 - f) opróżnianie koszy na peronach przystanków komunikacji miejskiej, zamontowanych na wiacie przystankowej lub słupku przystankowym;
 - g) mycie koszy;
 - h) konserwacja i malowanie koszy;
 - i) pozimowe, interwencyjne oraz letnie oczyszczanie chodników, ścieżek rowerowych, chodników wraz z miejscami postojowymi w Strefie Płatnego Parkowania (SPP), oraz dróg wewnętrznych, chodników, ciągów pieszych i parkingów na terenach wewnątrz-osiedlowych i innych powierzchni utwardzonych, zwanych dalej łącznie „chodnikami”;
 - j) oczyszczanie i zmywanie peronów przystanków komunikacji miejskiej oraz pętli autobusowych i tramwajowych wraz z dojściami do nich, zwanych dalej przystankami;
 - k) mechaniczne zmywanie chodników;
 - l) oczyszczanie przejść podziemnych i nadziemnych;
 - m) likwidacja dzikich wysypisk śmieci;
 - n) likwidacja dzikich wysypisk śmieci z rekultywacją;
 - o) montaż tablic informacyjnych „zakaz zaśmiecania terenu”;
 - p) usuwanie odpadów zgromadzonych w wyniku prowadzonych społecznych akcji sprzątnięcia terenów;
 - q) prace interwencyjne w zakresie utrzymania czystości;
 - r) pogotowie czystościowe

- zgodnie z treścią zał. nr 1 do Umowy.
2. Przyjęcie prac objętych wynagrodzeniem ryczałtowym oraz prac objętych harmonogramem następuje comiesięcznym odbiorem, z którego przedstawiciele stron, najpóźniej 5-ego dnia każdego miesiąca, sporządzą protokół odbioru. Skuteczne dokonanie odbioru przez Zamawiającego jest podstawą do rozliczeń między stronami i wystawienia faktury.
3. Zakres prac nie objętych harmonogramem ani ryczałtem oraz termin ich realizacji będzie określony każdorazowo przez Zamawiającego w pisemnym zleceniu skierowanym do Wykonawcy. W przypadku konieczności natychmiastowego wykonania prac w sytuacjach awaryjnych zlecenie może być udzielone ustnie przez przedstawiciela Zamawiającego, a następnie niezwłocznie potwierdzone pisemnie. Fakt zakończenia realizacji prac określonych Zleceniem i gotowość do ich odbioru Wykonawca zgłasza do Zamawiającego najpóźniej w dniu określonym w zleceniu jako wymagany termin realizacji. Zamawiający niezwłocznie po otrzymaniu zgłoszenia o gotowości do odbioru rozpocznie ich odbiór, który zostanie przeprowadzony nie później niż 3-ciego dnia roboczego od daty zgłoszenia. Z przyjęcia prac będzie sporządzany protokół odbioru. Brak zapisanych w protokole zastrzeżeń Zamawiającego stanowi podstawę do wystawienia przez Wykonawcę faktury.
4. Zamawiającemu przysługuje prawo kontroli terminowości, jakości i prawidłowości utrzymania żądanych standardów wykonania prac będących przedmiotem niniejszej umowy w każdym czasie jej obowiązywania.

h k W
Am de

5. W przypadku wad i uchybień ujawnionych podczas kontroli, Zamawiający sporządza protokół z kontroli, który przedkładany jest niezwłocznie Wykonawcy. Protokół taki wraz z dokumentacją fotograficzną jest podstawą do nałożenia kary umownej.
6. W razie stwierdzenia w trakcie kontroli wad i uchybień w wykonanych pracach, Zamawiający wezwie Wykonawcę do ich usunięcia w wyznaczonym terminie.
7. W przypadku nieusunięcia przez Wykonawcę wad w wyznaczonym terminie Zamawiający może zlecić ich usunięcie innemu Wykonawcy na koszt i ryzyko Wykonawcy.
8. Wykonawca przez cały okres realizacji Przedmiotu umowy zobowiązany jest posiadać polisę lub inny dokument potwierdzający zawarcie przez Wykonawcę ubezpieczenia od odpowiedzialności cywilnej w zakresie prowadzonej działalności związanej z Przedmiotem umowy w wysokości nie niższej niż 1 000 000 zł. Kopia polisy lub inny dokument wraz z dowodem opłacenia należnej składki ubezpieczeniowej stanowi załącznik do niniejszej Umowy.
9. W okresie obowiązywania, po rozwiązaniu lub po wygaśnięciu Umowy, Wykonawca jest i będzie odpowiedzialny wobec Zamawiającego na zasadach wynikających z Kodeksu cywilnego za wszelkie szkody (w tym poniesione wydatki, zasądzone koszty postępowania) oraz roszczenia osób trzecich w przypadku, gdy będą one wynikać z wad w wykonaniu Przedmiotu umowy (w tym z powodu niedołożenia należytej staranności przez Wykonawcę przy wykonaniu Przedmiotu umowy).
10. Wykonawca ponosi odpowiedzialność za szkody wyrządzone osobom trzecim – użytkownikom jezdni, chodników, dróg rowerowych, parkingów, placów, pętli autobusowych i obiektów inżynierskich oraz terenów wewnątrz-osiedlowych, jeśli powstały one na skutek niewykonania lub nienależytego wykonania jego obowiązków określonych w Umowie.

§ 4

Wynagrodzenie i rozliczenie prac

1. Wykonawca otrzyma wynagrodzenie z tytułu wykonania Przedmiotu umowy w wysokości nie przekraczającej **zł brutto** (słownie:).
2. Wynagrodzenie będzie przekazywane na rachunek bankowy Wykonawcy, wskazany w treści dostarczonej Zamawiającemu faktury, jeden raz w miesiącu, po protokolarnym odbiorze prac, w terminie do 30 dni od dnia otrzymania przez Zamawiającego prawidłowo wystawionej faktury.
3. Zamawiający dopuszcza wystawienie:
 - a) faktury w formie elektronicznej i przesyłanie ich Zamawiającemu pocztą elektroniczną na adres: faktury@mpo.krakow.pl oraz do wiadomości osobie sprawującej nadzór nad realizacją umowy ze strony MPO sp. z o.o. w Krakowie, zgodnie z § 9 ust 2 niniejszej umowy. W przypadku nie przesłania faktury na ww. adres poczty elektronicznej Zamawiający nie uzna faktury elektronicznej za prawidłowo doręczoną;
 - b) ustrukturyzowanej faktury elektronicznej za pośrednictwem bezpłatnej Platformy Elektronicznego Fakturowania (PFE) przeznaczonej do obsługi faktur i innych ustrukturyzowanych dokumentów elektronicznych.
4. Zamawiający oświadcza, że jest czynnym podatnikiem podatku od towarów i usług (VAT) i posiada status dużego przedsiębiorcy w rozumieniu art. 4 pkt 6 ustawy z dnia 8 marca 2013 r. o przeciwdziałaniu nadmiernym opóźnieniom w transakcjach handlowych (Dz.U. z 2019 r. poz. 118) oraz Załącznika I do rozporządzenia Komisji (UE) nr 651/2014 z dnia 17 czerwca 2014 r. uznającego niektóre rodzaje pomocy za zgodne z rynkiem wewnętrznym w zastosowaniu art. 107 i 108 r. Traktatu (Dz. Urz. UE L 187 z 26.06.2014, str. 1, z późn. zm.).
Wykonawca oświadcza, że jest zarejestrowanym i czynnym podatnikiem podatku od towarów i usług (VAT).

NIP Wykonawcy:

NIP Zamawiającego: 675 - 000 - 65 - 47

5. Strony ustalają, że datą zapłaty faktury będzie data obciążenia rachunku bankowego Zamawiającego poleceniem przelewu na rzecz Wykonawcy.
6. W przypadku przedstawienia przez Wykonawcę nieprawidłowej faktury, Zamawiający ma prawo odmówić jej przyjęcia.
7. Zamawiający nie wyraża zgody na zmianę wierzyciela na osobę trzecią w zakresie Umowy, za wyjątkiem cesji wierzytelności na rzecz banku, w którym Wykonawca zaciągnie kredyt. Zmiana wierzyciela w tym przypadku powinna zostać poprzedzona pisemną zgodą Zamawiającego.
8. Odbiór i rozliczenie za świadczone usługi odbywać się będzie w okresach miesięcznych, zgodnie z zasadami określonymi w rozdziale VI zał. nr 1 do Umowy.
9. Za świadczone usługi Wykonawca otrzyma miesięczne wynagrodzenie rozliczane na podstawie kosztorysów powykonawczych. Do faktury Wykonawca zobowiązany jest dołączyć kosztorys powykonawczy.
10. Stawka podatku od towarów i usług VAT będzie naliczana przez Wykonawcę zgodnie z obowiązującymi przepisami.

§ 5

Kary umowne

1. Zamawiającemu przysługuje prawo dochodzenia roszczeń z tytułu niewykonania bądź nienależytego wykonania świadczonych usług oraz z tytułu naprawy wyrządzonych przez Wykonawcę szkód w związku z wykonywanymi usługami.
2. Wykonawca zapłaci Zamawiającemu następujące kary umowne:
 - a) w przypadku:
 - stwierdzenia przez Zamawiającego nienależytego, niestaranego, niedbałego lub niezgodnego z postanowieniami niniejszej Umowy wykonania prac lub
 - realizacji przez Wykonawcę Przedmiotu umowy w terminie niezgodnym z określonym przez Zamawiającego harmonogramem wykonania prac przy nie zgłoszeniu tego faktu Zamawiającemu w terminie o którym mowa w zał. nr 1 do SIWZ, rozdz. VI, pkt. 2,
Zamawiający naliczy Wykonawcy karę umowną w wysokości 5-krotności wartości brutto pozycji wyszczególnionej w harmonogramie za każdy stwierdzony przypadek. Wynagrodzenie wynikające z harmonogramu za prace niezrealizowane przez Wykonawcę zostanie odjęte z wynagrodzenia Wykonawcy.
 - b) W przypadku gdy ilość naliczonych kar umownych o których mowa w lit. a) w ciągu jednego miesiąca do jednego zlecenia przekroczy dziesięć i wystąpią przesłanki do naliczenia przez Zamawiającego kolejnych kar umownych, Zamawiający może naliczyć dalsze kary umowne w wysokości 10 000,00 zł brutto (słownie: dziesięć tysięcy złotych 00/100), za każdy dalszy przypadek, o którym mowa w lit. a).
 - c) w przypadku wykonania prac realizowanych w ramach wynagrodzenia ryczałtowego lub zlecenia w ramach prac interwencyjnych:
 - niezgodnie z postanowieniami niniejszej Umowy bądź,
 - niezgodnie z pisemnymi uzgodnieniami z przedstawicielem Zamawiającego,
Zamawiający naliczy Wykonawcy karę umowną w wysokości 1 000,00 zł brutto (słownie: jeden tysiąc złotych 00/100) za każdy stwierdzony przypadek.
 - d) za opóźnienia w wykonaniu przez Wykonawcę zleconych prac w zakresie:
 - interwencyjnego oczyszczania, licząc od terminu określonego w zleceniu lub
 - w przypadku nieusunięcia lub braku skutecznego usunięcia stwierdzonego przez przedstawiciela Zamawiającego nienależytego wykonania prac lub
 - w przypadku nieusunięcia wad w wyznaczonym przez Zamawiającego terminie,

Handwritten signatures and initials in blue ink.

Zamawiający naliczy Wykonawcy karę umowną w wysokości 1 000,00 zł brutto (słownie: jeden tysiąc złotych 00/100) za każdy stwierdzony przypadek.

- e) za opóźnienie w usunięciu wad wynikających z nienależycie wykonanego zlecenia Wykonawca zapłaci karę umowną w wysokości 10 % wynagrodzenia brutto które przysługiwałoby Wykonawcy w przypadku należytego wykonania tego zlecenia – za każdy stwierdzony przypadek. Zamawiający naliczy wykonawcy ww. karę począwszy od daty wyznaczonej Wykonawcy przez Zamawiającego na usunięcie tej wady. W przypadku opóźnienia przekraczającego 3 dni kalendarzowe, Zamawiający ma prawo do powierzenia usunięcia wady innemu podmiotowi (wykonawstwo zastępcze).
- f) za opóźnienie w podjęciu przez Wykonawcę pilnej interwencji do której jest zobowiązany w czasie 2 godzin od chwili wydania dyspozycji przez przedstawiciela Zamawiającego, Zamawiający naliczy karę umowną w wysokości 2 000,00 zł brutto (słownie dwa tysiące złotych 00/100) – za każdy stwierdzony przypadek.
- g) za niepodjęcie lub niezrealizowanie przez Wykonawcę zleconych prac w zakresie interwencyjnego oczyszczania Zamawiający naliczy karę umowną w wysokości 6 000,00 zł brutto (słownie: sześć tysięcy złotych 00/100) - za każdy stwierdzony przypadek.
- h) za brak możliwości nawiązania łączności telefonicznej z Wykonawcą na wskazane w operacie wykonawczym numery całodobowe – Zamawiający naliczy karę umowną w wysokości 2 000,00 zł brutto (słownie: dwa tysiące złotych 00/100) – za każdy stwierdzony przypadek. Podstawą nałożenia kary jest notatka służbowa zawierająca opis i czas podjętej próby nawiązania łączności, sporządzona przez przedstawiciela Zamawiającego i potwierdzona przez przedstawiciela Wykonawcy.
- i) za nieprzekazanie Zamawiającemu raportu dobowego z realizacji Przedmiotu umowy – Zamawiający naliczy Wykonawcy karę umowną w wysokości 2 000,00 zł brutto (słownie: dwa tysiące złotych 00/100) – za każdy stwierdzony przypadek.
- j) za nieprzekazanie Zamawiającemu operatu wykonawczego z danymi w określonym w zał. nr 1 do Umowy terminie – Wykonawca zapłaci Zamawiającemu karę umowną w wysokości 2 000,00 zł brutto (słownie: dwa tysiące złotych 00/100).
- k) za niewłaściwe działanie Pogotowia Czystościowego, tj.:
- za brak możliwości nawiązania (w czasie pełnienia tygodniowego dyżuru) łączności z pełniącym dyżur – Zamawiający naliczy Wykonawcy karę umowną w wysokości 2 000,00 złotych brutto (słownie: dwa tysiące złotych 00/100) – za każdy stwierdzony przypadek;
 - za nie wykonanie zgłoszonej interwencji (nie podjęcie pracy) – Zamawiający naliczy Wykonawcy karę umowną w wysokości 6 000,00 zł brutto (słownie: sześć tysięcy złotych 00/100) - za każdą zgłoszoną interwencję;
 - za opóźnienie w podjęciu interwencji – Zamawiający naliczy Wykonawcy karę umowną w wysokości 1 000,00 zł brutto (słownie: jeden tysiąc złotych 00/100) - za każde 30 minut opóźnienia;
 - za brak dokumentacji fotograficznej do zgłoszonej interwencji – Zamawiający naliczy Wykonawcy karę umowną w wysokości 500,00 zł brutto (słownie: pięćset złotych 00/100) – za każdy stwierdzony przypadek.
- l) za nieprzestrzeganie obowiązku wykonywania Przedmiotu umowy przez osoby zatrudnione na podstawie umowy o pracę –Zamawiający naliczy Wykonawcy karę w wysokości 50,00 zł brutto (słownie pięćdziesiąt złotych 00/100) za każdy rozpoczęty dzień wykonywania Przedmiotu umowy za każdą osobę nie zatrudnioną na podstawie umowy o pracę, w minimalnej wymaganej ilości, o której mowa w pkt. 3.3. SIWZ.
3. O stwierdzonych niezgodnościach lub braku wykonania zleconych prac Zamawiający powiadamia Wykonawcę, niezwłocznie przesyłając mu protokół (lub notatkę) z kontroli, drogą faksową lub elektroniczną, niezwłocznie po jego sporządzeniu. Wykonawca może złożyć w ciągu 24 godzin od otrzymania protokołu (lub notatki) stosowne

- wyjaśnienie na piśmie. Decyzja o nałożeniu kary zostanie podjęta przez Zamawiającego po rozpatrzeniu wyjaśnień Wykonawcy.
4. W przypadku, gdy stwierdzone niezgodności lub brak wykonania zleconych prac w ocenie Zamawiającego będą miały charakter marginalny, Zamawiający przed nałożeniem kary wezwie Wykonawcę do niezwłocznego usunięcia uchybień wyznaczając termin na dokonanie poprawek. Kara zostanie nałożona, jeżeli niezgodność lub brak wykonania zleconych prac nie zostaną usunięte w wyznaczonym terminie, bądź poprawki zostaną wykonane z naruszeniem wymaganych standardów.
 5. Podstawą nałożenia kary jest protokół zawierający opis niezgodności oraz dokumentację fotograficzną, określający czas i miejsca kontroli, sporządzony i podpisany przez przedstawiciela Zamawiającego. Kara zostanie naliczona w formie noty obciążeniowej, z terminem płatności 14 dni od dnia otrzymania danej noty przez Wykonawcę.
 6. Zamawiającemu przysługuje prawo do odstąpienia od Umowy w terminie 30 dni od dnia powzięcia wiadomości o rażącym naruszeniu przez Wykonawcę obowiązków wynikających z niniejszej Umowy, przez co Strony rozumieją:
 - a) Sytuację w której Wykonawca z własnej winy nie przystąpił do wykonywania Przedmiotu umowy lub wykonuje zamówienie w sposób istotnie niezgodny z Umową. Odstąpienie dla swojej skuteczności wymaga uprzedniego wezwania drugiej Strony do usunięcia stanu stanowiącego podstawę do odstąpienia w terminie nie krótszym niż 7 dni i bezskutecznego upływu wyznaczonego terminu na usunięcie tego stanu;
 - b) niewykazanie przez Wykonawcę w terminie 14 dni od daty podpisania Umowy dysponowaniem bazą sprzętowo – magazynową zlokalizowaną w granicach Miasta Krakowa spełniającej wymagania, o których mowa w zał. nr 1 do Umowy, rozdz. III;
 - c) nieprzestrzeganie przez Wykonawcę podczas realizacji Przedmiotu umowy bezwzględnie obowiązujących przepisów prawa.
 7. Za odstąpienie od Umowy przez którąkolwiek z jej Stron z przyczyn leżących po stronie Wykonawcy, naliczona zostanie kara umowna w wysokości 20 % wartości Umowy, o której mowa w § 4 ust 1 Umowy.
 8. Odstąpienie od Umowy powinno nastąpić w formie pisemnej, pod rygorem nieważności.
 9. Zamawiający zastrzega sobie prawo potrącenia Wykonawcy:
 - c) naliczonych kar umownych oraz
 - d) kwoty związanej z wykonawstwem zastępczym, o którym mowa w § 3 ust. 7 Umowy,z należnego wynagrodzenia Wykonawcy za wykonanie Przedmiotu umowy, na co Wykonawca wyraża zgodę.
 10. Zamawiającemu przysługuje prawo dochodzenia odszkodowania przewyższającego wysokość zastrzeżonych kar umownych.
 11. Zamawiający zastrzega sobie prawo odstąpienia od Umowy w przypadku złożenia wniosku o ogłoszenie upadłości lub rozwiązania przedsiębiorstwa Wykonawcy albo wydania nakazu zajęcia jego majątku w terminie 30 dni od daty powzięcia wiadomości o tych okolicznościach.

§ 6

Zabezpieczenie należytego wykonania Umowy

1. Wykonawca wniósł zabezpieczenie należytego wykonania Umowy w wysokości 5 % maksymalnej wartości nominalnej zobowiązania Zamawiającego wynikającego z Umowy dla danej części zamówienia, tj. na kwotę:
..... złotych brutto (słownie złotych:) w formie
..... . Kopia dowodu wniesienia zabezpieczenia należytego wykonania Umowy stanowi zał. nr. 3 do Umowy.

6 p
W
Jm d G

2. Zwolnienie zabezpieczenia należytego wykonania Umowy nastąpi w terminie 30 dnia od dnia zakończenia realizacji Umowy i uznania jej przez Zamawiającego za należyście wykonaną.

§ 7

Przedstawiciele i sposób porozumiewania się Stron

1. Strony zobowiązują się do współdziałania w celu prawidłowego wykonania Umowy.
- a) Osobą upoważnioną do reprezentowania Zamawiającego w zakresie realizacji przedmiotu Umowy będzie Pan(i) tel., fax.
 - b) W przypadku nieobecności ww. osoby, Zamawiające przekazuje Wykonawcy listę osób upoważnionych do sprawowania nadzoru nad wykonywanymi pracami.
 - c) Osobą upoważnioną do reprezentowania Wykonawcy w zakresie realizacji przedmiotu Umowy będzie Pan(i) tel., fax.
2. Polecenia, wnioski, zawiadomienia oraz inne informacje dotyczące realizacji przedmiotu Umowy Strony będą przekazywały:
- a) ze strony Wykonawcy na: nr tel.....
adres e-mail:
fax.:
 - b) ze strony Zamawiającego na: nr tel.....
adres e-mail:
fax.:

Każda ze Stron, na żądanie drugiej, potwierdza niezwłocznie fakt ich otrzymania.

§ 8

Zmiana Umowy

1. W razie zaistnienia istotnej zmiany okoliczności powodującej, że wykonanie Umowy nie leży w interesie publicznym, czego nie można było przewidzieć w chwili zawarcia Umowy, lub dalsze wykonywanie Umowy może zagrozić istotnemu interesowi bezpieczeństwa państwa lub bezpieczeństwu publicznemu Zamawiający może odstąpić od Umowy w terminie 30 dni od powzięcia wiadomości o tych okolicznościach. W takim wypadku Wykonawca może żądać jedynie wynagrodzenia należnego mu z tytułu wykonania części Umowy.
2. Zamawiający zastrzega sobie prawo odstąpienia od Umowy w przypadku złożenia wniosku o ogłoszenie upadłości lub rozwiązania przedsiębiorstwa Wykonawcy albo wydania nakazu zajęcia jego majątku w terminie 30 dni od daty powzięcia wiadomości o tych okolicznościach.
3. Nie są dopuszczalne istotne zmiany postanowień Umowy oraz wprowadzanie nowych postanowień do Umowy za wyjątkiem zmian dotyczących:
- a) zlecenia Wykonawcy świadczenie usług objętych Przedmiotem umowy w innym rejonie niż rejon, na który Wykonawca składał ofertę przetargową. Wówczas Wykonawca zobowiązany jest świadczyć usługę po cenach jednostkowych określonych w ofercie przetargowej Wykonawcy dla rejonu na który Wykonawca złożył ofertę przetargową;
 - b) w zakresie zmiany osób, o których mowa w § 7 Umowy, jeżeli konieczność tej zmiany będzie wynikać z okoliczności, których nie dało się przewidzieć w chwili zawarcia Umowy;
 - c) Zamawiający zastrzega sobie prawo do zwiększenia ilości zleczanych prac jednego rodzaju kosztem zmniejszenia ilości zleczanych prac innego rodzaju po cenach jednostkowych podanych w formularzu

- kalkulacji ceny oferty Wykonawcy stanowiącym zał. nr. 2 do Umowy, przy czym łączna wartość zleconych prac nie przekroczy ceny oferty Wykonawcy, o której mowa w § 4 ust. 1 Umowy;
- d) terminu rozpoczęcia realizacji Przedmiotu umowy. Zamawiający zastrzega sobie prawo zmiany terminu rozpoczęcia realizacji Przedmiotu umowy, na inny niż wskazany w § 2 Umowy, w przypadku gdy przed dniem 01. 02. 2021 r. nie będzie prawnej możliwości zawarcia Umowy (odpowiednio dla rejonu). W tym wypadku termin rozpoczęcia realizacji Przedmiotu umowy nastąpi nie wcześniej niż od dnia podpisania Umowy (odpowiednio dla rejonu);
 - e) terminu zakończenia realizacji Przedmiotu umowy. Zamawiający zastrzega sobie prawo zmiany terminu realizacji Przedmiotu umowy w przypadku gdy Wykonawca w okresie od daty podpisania Umowy do 31. 12. 2021 r. nie wykorzysta przewidywanej ilości środków finansowych (odpowiednio dla rejonu). Wówczas termin realizacji może ulec zmianie aż do wyczerpania ilości środków finansowych przewidzianych w Umowie, nie dłużej jednak niż do upływu 24 miesięcy od daty zawarcia Umowy;
 - f) stawki podatku VAT (na inną niż ta która obowiązywała w dniu otwarcia ofert). Zmiana może nastąpić na uzasadniony wniosek Wykonawcy jeżeli zmiany te będą miały wpływ na koszty wykonania Umowy przez Wykonawcę;
 - g) zmian wysokości minimalnego wynagrodzenia za pracę ustalonego na podstawie art. 2 ust. 3-5 ustawy z dnia 10 października 2002 roku o minimalnym wynagrodzeniu za pracę. Zmiana może nastąpić na uzasadniony wniosek Wykonawcy, jeżeli zmiany te będą miały wpływ na koszty wykonania Umowy przez Wykonawcę;
 - h) zmiana zasad podlegania ubezpieczeniom społecznym lub ubezpieczeniu zdrowotnemu lub wysokości stawki składki na ubezpieczenia społeczne lub zdrowotne. Zmiana może nastąpić na uzasadniony wniosek Wykonawcy jeżeli zmiany te będą miały wpływ na koszty wykonania zamówienia przez Wykonawcę.
4. Zmiany Umowy, o których mowa w ust. 3 lit. a), 3 lit. b) i 3 lit. c) oraz 3 lit. d) nie wymagają sporządzenia pisemnego aneksu do Umowy.
5. Zmiany, o których mowa w ust. 3 lit. f), 3 lit. g) oraz 3 lit. h) Umowy spowodują zmianę wynagrodzenia brutto Wykonawcy, o którym mowa w § 4 ust. 1 Umowy, tylko i wyłącznie za prace wykonywane po wprowadzeniu tych zmian. Wartość wynagrodzenia netto pozostanie bez zmian.

§ 9

Postanowienia końcowe

1. W sprawach nie uregulowanych Umową mają zastosowanie przepisy Kodeksu Cywilnego, ustawy Prawo zamówień publicznych oraz inne obowiązujące przepisy prawa.
2. Spory powstałe na tle realizacji Umowy będą rozstrzygane przez sąd powszechny właściwy dla siedziby Zamawiającego.
3. Oferta przetargowa wraz z załącznikami Wykonawcy stanowią integralną część niniejszej Umowy.
4. Umowę sporządzono w czterech jednobrzmiących egzemplarzach, z których trzy otrzymuje Zamawiający, a jeden egzemplarz Wykonawca.

Zamawiający:

Wykonawca:



Załączniki:

- | | |
|--|--------------|
| 1. Szczegółowy opis warunków realizacji przez Wykonawcę usługi | - Zał. nr 1; |
| 2. Formularz kalkulacji ceny oferty Wykonawcy | - Zał. nr 2. |
| 3. Dowód wniesienia zabezpieczenia należytego wykonania umowy | - Zał. nr 3. |
| 4. Informacje i oświadczenia w zakresie przetwarzania danych osobowych | - Zał. nr 4. |
| 5. Polisa OC Wykonawcy | - Zał. nr 5. |



§ 1

Informacje o przetwarzaniu danych osobowych Wykonawcy będącego osobą fizyczną lub jednoosobowym przedsiębiorcą prowadzącym działalność także w formie spółki cywilnej

1. Administratorem danych osobowych Wykonawcy jest Miejskie Przedsiębiorstwo Oczyszczania Spółka z o.o. z siedzibą ul. Nowohucka 1; 31-580 Kraków.
2. Osobą kontaktową we wszelkich sprawach dotyczących ochrony danych osobowych u Administratora jest Inspektor Ochrony Danych dostępny pod adresem: iod@mpo.krakow.pl.
3. Podane dane osobowe będą przetwarzane przez Zamawiającego:
 - a) w celu podjęcia działań przed zawarciem umowy oraz w celu realizacji umowy;
 - b) w celu wypełnienia obowiązków prawnych ciążących na administratorze w zakresie rozliczania zawartych umów oraz prowadzenia ksiąg rachunkowych, a także archiwizacji dokumentacji podatkowej;
 - c) w pozostałych celach związanych z prowadzoną działalnością gospodarczą, w tym w celu realizacji prawnie uzasadnionych interesów związanych z ewentualną koniecznością dochodzenia roszczeń z tytułu zawarcia niniejszej umowy;
 - d) na podstawie zgody – w celach wskazanych w treści zgody.
4. W ramach prowadzonej działalności związanej z realizacją zawieranych umów Zamawiający może przekazywać dane osobowe następującym kategoriom odbiorców:
 - a) podmiotom współpracującym na podstawie umów powierzenia przetwarzania danych, w tym kancelariom prawnym, firmom windykacyjnym i zarządzającym wierzycielami, podwykonawcom świadczonych usług, dostawcom usług teleinformatycznych, sprzętu technicznego, firmom kurierskim;
 - b) spółce z grupy kapitałowej – MPMO Sp z o.o. jedynie dla administracyjnych celów wewnętrznych;
 - c) operatorom pocztowym, bankom i instytucjom finansowym w ramach realizacji płatności bezgotówkowych;
 - d) organom i podmiotom publicznym na podstawie przepisów prawa, poza prowadzonymi skonkretyzowanymi postępowaniami.
5. Dane osobowe Wykonawcy będą przechowywane przez okres trwania umowy, a w przypadku wyrażenia zgody na przetwarzanie danych osobowych, do czasu jej cofnięcia, natomiast po zakończeniu umowy przez okres związany z przedawnieniem roszczeń wynikających z zawartej umowy, jak również przewidziany przepisami prawa w odniesieniu do archiwizacji dokumentacji.
6. Wykonawca, z ograniczeniami wskazanymi w Rozporządzeniu Parlamentu Europejskiego i Rady (UE) 2016/679 z dnia 27 kwietnia 2016 r. w sprawie ochrony osób fizycznych w związku z przetwarzaniem danych osobowych i w sprawie swobodnego przepływu takich danych oraz uchylenia dyrektywy 95/46/WE (Dz. Urz. UE L 119 z 04.05.2016), zwanym dalej RODO, ma prawo dostępu do treści podanych przez siebie danych oraz prawo ich sprostowania, usunięcia, ograniczenia przetwarzania, prawo do przenoszenia danych, wniesienia sprzeciwu wobec przetwarzania danych, jak również prawo wniesienia skargi do Prezesa Urzędu Ochrony Danych Osobowych.
7. Podanie danych osobowych stanowi wymóg przepisów prawa celem zawarcia umowy sprzedaży i jest konieczne do jej prawidłowej realizacji, natomiast w przypadku zgody jest dobrowolne i wpływa na efektywność i prawidłowość jej wykonywania. Brak podania danych osobowych uniemożliwi zawarcie umowy oraz jej wykonanie.

§ 2.

Informacje o przetwarzaniu danych w przypadku przekazywania danych osobowych reprezentantów, przedstawicieli, pracowników lub podwykonawców Wykonawcy

1. Wykonawca oświadcza, iż wypełnił lub wypełni obowiązki informacyjne przewidziane w art. 13 i 14 RODO wobec osób fizycznych, od których dane osobowe bezpośrednio lub pośrednio pozyskał w celu realizacji niniejszej Umowy i które przekazał Zamawiającemu.
2. Zamawiający oświadcza, iż wypełnił lub wypełni obowiązki informacyjne przewidziane w art. 13 i 14 RODO wobec osób fizycznych, od których dane osobowe bezpośrednio lub pośrednio pozyskał w celu realizacji niniejszej umowy i które przekazało Wykonawcy.
3. Wykonawca zobowiązuje się wypełnić obowiązki informacyjne przewidziane w art. 14 RODO, spoczywające na Zamawiającym, wobec osób fizycznych, których dane osobowe zostały lub zostaną przez niego udostępnione Zamawiającemu, w celu zawarcia i realizacji niniejszej Umowy.
4. Zamawiający wskazuje na niezbędne elementy obowiązku informacyjnego celem przekazania ich treści przez Wykonawcę osobom, których dane osobowe zostały lub zostaną udostępnione Zamawiającemu w związku z realizacją niniejszej Umowy, zgodnie z art. 14 ust. 1 i 2 RODO, przy uwzględnieniu art. 14 ust. 5 pkt a) RODO:
 - a) Administratorem danych osobowych reprezentantów, przedstawicieli, pracowników, współpracowników, podwykonawców Wykonawcy oraz ich pracowników i współpracowników jest Miejskie Przedsiębiorstwo Oczyszczania Spółka z o.o. z siedzibą ul. Nowohucka 1; 31-580 Kraków.
 - b) Osobą kontaktową we wszelkich sprawach dotyczących ochrony danych osobowych u Zamawiającego jest Inspektor Ochrony Danych dostępny pod adresem: iod@mpo.krakow.pl.
 - c) Udostępnione Zamawiającemu dane będą przetwarzane w celach kontaktowych, w tym związanych z wykonaniem umowy zawartej pomiędzy Zamawiającym a Wykonawcą. Podstawą przetwarzania danych osobowych jest prawnie uzasadniony interes administratora danych który przekazał dane - Wykonawcy, a także prawnie uzasadniony interes Zamawiającego, któremu dane zostały udostępnione. Uzasadnionym interesem jest możliwość prawidłowej i efektywnej realizacji umowy zawartej pomiędzy tymi podmiotami. W pozostałym zakresie podstawą prawną przetwarzania danych są przepisy ustawy Prawo zamówień publicznych.
 - d) Zamawiający przetwarzać będzie następujące kategorie danych osobowych: imię, nazwisko, stanowisko służbowe oraz dane kontaktowe w zakresie przekazanych przez Wykonawcę, który jest źródłem danych osobowych, jak również kategorie danych wskazane w przepisach ustawy Prawo zamówień publicznych.
 - e) Dane osobowe mogą być przekazywane podmiotom współpracującym na podstawie umów powierzenia przetwarzania danych, w tym dostawcom usług teleinformatycznych i sprzętu technicznego, jak również innym spółce z grupy kapitałowej – MPMO Sp. z o.o. jedynie dla administracyjnych celów wewnętrznych.
 - f) Dane osobowe będą przechowywane do czasu wypełnienia prawnie uzasadnionych interesów odnoszących się do realizacji zawartej umowy, stanowiących podstawę tego przetwarzania, dla celów archiwizacyjnych, jak również związanych z przedawnieniem ewentualnych roszczeń.
 - g) Każda z osób, której dane zostały przekazane, z ograniczeniami wskazanymi w Rozporządzeniu Parlamentu Europejskiego i Rady (UE) 2016/679 z dnia 27 kwietnia 2016 r. w sprawie ochrony osób fizycznych w związku z przetwarzaniem danych osobowych i w sprawie swobodnego przepływu takich danych oraz uchylenia dyrektywy 95/46/WE (Dz. Urz. UE L 119 z 04.05.2016), ma prawo dostępu do treści podanych przez siebie danych oraz prawo ich sprostowania, usunięcia, ograniczenia przetwarzania, prawo do przenoszenia danych, wniesienia sprzeciwu wobec przetwarzania danych, jak również prawo wniesienia skargi do Prezesa Urzędu Ochrony Danych Osobowych.

Podanie danych osobowych reprezentantów i przedstawicieli Wykonawcy, jego pracowników oraz pracowników jego podwykonawców stanowi wymóg przepisów prawa celem zawarcia umowy i jest konieczne do jej prawidłowej realizacji, natomiast w przypadku danych pracowników i współpracowników Wykonawcy dla celów kontaktowych jest dobrowolne i wpływa na efektywność i prawidłowość jej wykonywania. Brak podania danych osobowych uniemożliwi zawarcie umowy oraz jej wykonanie lub też prawidłową jej realizację.

h φ  Tom ok G₇

.....
(pieczęć Wykonawcy)

Oferta

na

„Ręczne i mechaniczne oczyszczanie miasta Krakowa z podziałem na 4 rejony”

.....
(Nazwa Wykonawcy i adres)

.....
(kod, miejscowość, województwo, powiat)

.....
(ulica, nr domu, nr lokalu)

.....
(telefon, fax)

REGON:

.....
(Miejscowość, data)

Dla: **Miejskiego Przedsiębiorstwa Oczyszczania Spółka z o.o., Kraków ul. Nowohucka 1**

Po zapoznaniu się ze specyfikacją istotnych warunków zamówienia my niżej podpisani podejmujemy się niniejszym realizacji przedmiotu niniejszego zamówienia obejmującego realizację rejonu nr na warunkach przedłożonych przez zamawiającego w materiałach przetargowych oraz projekcie umowy stanowiącym załącznik nr 2 do SIWZ za cenę:

Rejon nr 1*:

Brutto:.....zł (słownie złotych:.....)

w tym podatek VAT w wysokości %.

Netto:.....zł (słownie złotych:.....)

Rejon nr 2*:

Brutto:.....zł (słownie złotych:.....)

w tym podatek VAT w wysokości %.

Netto:.....zł (słownie złotych:.....)

Rejon nr 3*:

Brutto:.....zł (słownie złotych:.....)

w tym podatek VAT w wysokości %.

Netto:.....zł (słownie złotych:.....)

Rejon nr 4*:

Brutto:.....zł (słownie złotych:.....)

w tym podatek VAT w wysokości %.

Netto:.....zł (słownie złotych:.....)



1. Cena ta została obliczona na podstawie kalkulacji cenowej stanowiącej załącznik nr do oferty
2. Termin realizacji zamówienia:
Od daty podpisania umowy, lecz nie wcześniej niż od dnia 01.02.2021 r. do dnia 31.12.2021 r. – z zastrzeżeniem zmian przewidzianych projekcie umowy stanowiącym w zał. nr 2 do SIWZ
3. Warunki płatności: zgodnie z projektem umowy stanowiącym zał. nr 2 do SIWZ.
4. Oświadczamy, że pozostajemy związani ofertą przez okres 60 dni, licząc od upływu terminu składania ofert.
5. Oświadczamy, iż zapoznaliśmy się z zapisami SIWZ wraz z załącznikami z ewentualnymi modyfikacjami i wyjaśnieniami i nie wnosimy żadnych zastrzeżeń oraz uzyskaliśmy niezbędne informacje do przygotowania oferty. Oświadczamy, że oferowana usługa spełnia wymagania Zamawiającego określone w SIWZ.
6. Oświadczamy, iż akceptujemy projekt umowy stanowiący zał. nr 2 do SIWZ i w przypadku wyboru naszej oferty jako najkorzystniejszej zobowiązujemy się do podpisania umowy na warunkach określonych w ww. projekcie w miejscu i terminie wyznaczonym przez Zamawiającego.
7. Oświadczamy, iż przedmiot niniejszego zamówienia wykonamy samodzielnie/przy udziale podwykonawców*. Realizację przedmiotu niniejszego zamówienia w następujących częściach (zakresie) zamierzamy powierzyć następującym podwykonawcom:
 - a)
 - b)
8. Oświadczamy, że następujące dokumenty stanowią tajemnicę przedsiębiorstwa w rozumieniu ustawy o zwalczaniu nieuczciwej konkurencji i nie mogą być udostępniane**:
9. Oświadczam, że wypełniłem obowiązki informacyjne przewidziane w art. 13 lub art. 14 rozporządzenie Parlamentu Europejskiego i Rady (UE) 2016/679 z dnia 27 kwietnia 2016 r. w sprawie ochrony osób fizycznych w związku z przetwarzaniem danych osobowych i w sprawie swobodnego przepływu takich danych oraz uchylenia dyrektywy 95/46/WE (ogólne rozporządzenie o ochronie danych) (Dz. Urz. UE L 119 z 04.05.2016, str. 1) wobec osób fizycznych, od których dane osobowe bezpośrednio lub pośrednio pozyskałem w celu ubiegania się o udzielenie zamówienia publicznego w niniejszym postępowaniu.
10. Posiadamy doświadczoną kadrę techniczną niezbędną do wykonania przedmiotu niniejszego zamówienia.
11. Wadium w wysokości zł wniesiono w formie
12. W przypadku wygrania przetargu pracami kierować będzie:.....
13. Osobą upoważnioną do podpisywania umowy jest Pan/Pani:.....
14. Oferta składa się z stron kolejno ponumerowanych.

Załączniki:

1.
2.
3.
4.
5.

.....
(Podpis i pieczęć imienna upoważnionego
przedstawiciela Wykonawcy)

*niepotrzebne skreślić

** Jeżeli Wykonawca zastrzeżę, że określone informacje nie mogą być udostępniane, zobowiązany jest wykazać Zamawiającemu, iż zastrzeżone informacje stanowią tajemnicę przedsiębiorstwa.

(pieczęć Wykonawcy)

FORMULARZ KALKULACJI CENY OFERTY

„Ręczne i mechaniczne oczyszczanie miasta Krakowa z podziałem na 4 rejony”

REJON 1					
Lp.	Wyszczególnienie prac	Jednostka miary	Cena jednostkowa [zł brutto]	Szacunkowa ilość jednostek do wykonania (12 m-cy)	Wartość wykonania szacunkowej ilości jednostek [zł brutto]
1	Mechaniczne pozimowe zmiatanie jezdni (z zatokami, bezpiecznikami, martwymi polami i azylami)	km techn.		226	
2	Mechaniczne pozimowe zmywanie jezdni	km techn.		226	
3	Mechaniczne letnie zmiatanie jezdni (z zatokami, bezpiecznikami, martwymi polami i azylami)	km techn.		1895	
4	Mechaniczne letnie zmywanie jezdni	km techn.		1789	
5	Interwencyjne odmulanie i odchwaszczanie bezpieczników i wyseppek	km techn.		100	
6	Utrzymanie czystości terenów zielonych pasów drogowych, terenów osiedlowych, wydzielonych torowisk tramwajowych, pętli autobusowych i tramwajowych	ha		2103	
7	Opróżnianie koszy na śmieci, w tym koszy na psie odchody	szt.		68999	
8	Opróżnianie koszy na peronach przystanków komunikacji miejskiej	szt.		22760	
9	Mycie koszy	szt.		960	
10	Konserwacja i malowanie koszy	szt.		8	
11	Pozimowe oczyszczanie chodników, ścieżek rowerowych, chodników wraz z miejscami postojowymi w Strefie Płatnego Parkowania (SPP), oraz dróg manewrowych, chodników i parkingów na terenach wewnątrz-osiedlowych i innych powierzchni utwardzonych	100 m2		2037	
12	Interwencyjne oczyszczanie chodników, ścieżek rowerowych, chodników wraz z miejscami postojowymi w Strefie Płatnego Parkowania (SPP), oraz dróg manewrowych, chodników i parkingów na terenach wewnątrz-osiedlowych i innych powierzchni utwardzonych	100 m2		485	
13	Oczyszczanie chodników, ścieżek rowerowych, chodników wraz z miejscami postojowymi w Strefie Płatnego Parkowania (SPP), oraz dróg manewrowych, chodników i parkingów na terenach wewnątrz-osiedlowych i innych powierzchni utwardzonych	100 m2		17072	



14	Mechaniczne zmywanie chodników	100 m2		2037	
15	Oczyszczanie peronów przystanków komunikacji miejskiej oraz pętli autobusowych i tramwajowych wraz z dojazdami	100 m2		4800	
16	Zmywanie peronów przystanków komunikacji miejskiej oraz pętli autobusowych i tramwajowych wraz z dojazdami	100 m2		500	
17	Utrzymanie czystości przejść podziemnych i nadziemnych	ryczałt m-c / przejście		24	
18	Likwidacja dzikich wysypisk śmieci	m3		450	
19	Likwidacja dzikich wysypisk śmieci z rekultywacją	m3		18	
20	Montaż tablic informacyjnych "zakaz zaśmiecania terenu"	szt.		10	
21	Usuwanie odpadów zgromadzonych w wyniku prowadzonych społecznych akcji sprzątnięcia terenów	m3		20	
22	Prace interwencyjne – zmiatarka	rg		100	
23	Prace interwencyjne – polewaczka	rg		100	
24	Prace interwencyjne – praca pracownika	rg		450	
25	Prace interwencyjne – samochód dostawczy do 3,5 t DMC	rg		200	
26	Prace interwencyjne – samochód ciężarowy 5-12 t DMC	rg		100	
27	Prace interwencyjne – ciągnik kołowy z przyczepą	rg		20	
28	Prace interwencyjne – koparko-ładowarka	rg		70	
29	Prace interwencyjne – samochód ciężarowy z HDS	rg		20	
30	Pogotowie czystościowe	ryczałt dyżur		10	
				CENA OFERTY BRUTTO:	

- do wylonienia najkorzystniejszej oferty będzie brana pod uwagę podana przez Wykonawcę cena oferty brutto,
- podana przez Zamawiającego szacunkowa ilość jednostek do wykonania nie zobowiązuje go do zlecenia Wykonawcy podanych ilości,
- 1 km techn. (technologiczny) – jest to łączna długość wszystkich pasów jezdni danej drogi wraz z zakolami krzyżujących się ulic, wysepek, martwych pól i tzw. azyli dla pieszych,
- stawki pozimowe na mechaniczne zmiatanie i zmywanie jezdni, stosowane mogą być również w przypadku bardzo dużych zanieczyszczeń spowodowanych np. dłuższymi przerwami w oczyszczaniu
- koszty oczyszczania ręcznego miejsc trudno dostępnych dla sprzętu mechanicznego należy skalkulować w cenie jednostkowej za oczyszczenie 1 km technologicznego

.....
 (Podpis i pieczęć imienna upoważnionego przedstawiciela Wykonawcy)

.....
(pieczęć Wykonawcy)

FORMULARZ KALKULACJI CENY OFERTY

„Ręczne i mechaniczne oczyszczanie miasta Krakowa z podziałem na 4 rejony”

REJON 2					
Lp.	Wyszczególnienie prac	Jednostka miary	Cena jednostkowa [zł brutto]	Szacunkowa ilość jednostek do wykonania (12 m-cy)	Wartość wykonania szacunkowej ilości jednostek [zł brutto]
1	Mechaniczne pozimowe zmiatanie jezdni (z zatokami, bezpiecznikami, martwymi polami i azylami)	km techn.		332	
2	Mechaniczne pozimowe zmywanie jezdni	km techn.		332	
3	Mechaniczne letnie zmiatanie jezdni (z zatokami, bezpiecznikami, martwymi polami i azylami)	km techn.		2229	
4	Mechaniczne letnie zmywanie jezdni	km techn.		2105	
5	Interwencyjne odmulanie i odchwaszczanie bezpieczników i wysepek	km techn.		120	
6	Utrzymanie czystości terenów zielonych pasów drogowych, terenów osiedlowych, wydzielonych torowisk tramwajowych, pętli autobusowych i tramwajowych	ha		1951	
7	Opróżnianie koszy na śmieci, w tym koszy na psie odchody	szt.		79035	
8	Opróżnianie koszy na peronach przystanków komunikacji miejskiej	szt.		26011	
9	Mycie koszy	szt.		960	
10	Konserwacja i malowanie koszy	szt.		8	
11	Pozimowe oczyszczanie chodników, ścieżek rowerowych, chodników wraz z miejscami postojowymi w Strefie Płatnego Parkowania (SPP), oraz dróg manewrowych, chodników i parkingów na terenach wewnątrz-osiedlowych i innych powierzchni utwardzonych	100 m2		2331	
12	Interwencyjne oczyszczanie chodników, ścieżek rowerowych, chodników wraz z miejscami postojowymi w Strefie Płatnego Parkowania (SPP), oraz dróg manewrowych, chodników i parkingów na terenach wewnątrz-osiedlowych i innych powierzchni utwardzonych	100 m2		555	
13	Oczyszczanie chodników, ścieżek rowerowych, chodników wraz z miejscami postojowymi w Strefie Płatnego Parkowania (SPP), oraz dróg manewrowych, chodników i parkingów na terenach wewnątrz-osiedlowych i innych powierzchni utwardzonych	100 m2		19536	

14	Mechaniczne zmywanie chodników	100 m2		2331	
15	Oczyszczanie peronów przystanków komunikacji miejskiej oraz pętli autobusowych i tramwajowych wraz z dojazdami	100 m2		4800	
16	Zmywanie peronów przystanków komunikacji miejskiej oraz pętli autobusowych i tramwajowych wraz z dojazdami	100 m2		500	
17	Utrzymanie czystości przejść podziemnych i nadziemnych	ryczałt m-c / przejście		12	
18	Likwidacja dzikich wysypisk śmieci	m3		250	
19	Likwidacja dzikich wysypisk śmieci z rekultywacją	m3		10	
20	Montaż tablic informacyjnych "zakaz zaśmiecania terenu"	szt.		10	
21	Usuwanie odpadów zgromadzonych w wyniku prowadzonych społecznych akcji sprzątania terenów	m3		50	
22	Prace interwencyjne – zmiatarka	rg		100	
23	Prace interwencyjne – polewaczka	rg		100	
24	Prace interwencyjne – praca pracownika	rg		450	
25	Prace interwencyjne – samochód dostawczy do 3,5 t DMC	rg		200	
26	Prace interwencyjne – samochód ciężarowy 5-12 t DMC	rg		100	
27	Prace interwencyjne – ciągnik kołowy z przyczepą	rg		20	
28	Prace interwencyjne – koparko-ładowarka	rg		70	
29	Prace interwencyjne – samochód ciężarowy z HDS	rg		20	
30	Pogotowie czystościowe	ryczałt dyżur		10	
CENA OFERTY BRUTTO:					

- do wyłonienia najkorzystniejszej oferty będzie brana pod uwagę podana przez Wykonawcę cena oferty brutto,
- podana przez Zamawiającego szacunkowa ilość jednostek do wykonania nie zobowiązuje go do zlecenia Wykonawcy podanych ilości,
- 1 km techn. (technologiczny) – jest to łączna długość wszystkich pasów jezdni danej drogi wraz z zakolami krzyżujących się ulic, wysepek, martwych pól i tzw. azyli dla pieszych,
- stawki pozimowe na mechaniczne zmiatanie i zmywanie jezdni, stosowane mogą być również w przypadku bardzo dużych zanieczyszczeń spowodowanych np. dłuższymi przerwami w oczyszczaniu
- koszty oczyszczania ręcznego miejsc trudno dostępnych dla sprzętu mechanicznego należy skalkulować w cenie jednostkowej za oczyszczenie 1 km technologicznego.

.....
 (Podpis i pieczęć imienna upoważnionego przedstawiciela Wykonawcy)



(pieczęć Wykonawcy)

FORMULARZ KALKULACJI CENY OFERTY

„Ręczne i mechaniczne oczyszczanie miasta Krakowa z podziałem na 4 rejony”

REJON 3					
Lp.	Wyszczególnienie prac	Jednostka miary	Cena jednostkowa [zł brutto]	Szacunkowa ilość jednostek do wykonania (12 m-cy)	Wartość wykonania szacunkowej ilości jednostek [zł brutto]
1	Mechaniczne poziomowe zmiatanie jezdni (z zatokami, bezpiecznikami, martwymi polami i azylami)	km techn.		320	
2	Mechaniczne poziomowe zmywanie jezdni	km techn.		320	
3	Mechaniczne letnie zmiatanie jezdni (z zatokami, bezpiecznikami, martwymi polami i azylami)	km techn.		2712	
4	Mechaniczne letnie zmywanie jezdni	km techn.		2561	
5	Interwencyjne odmulanie i odchwasczanie bezpieczników i wysepek	km techn.		120	
6	Utrzymanie czystości terenów zielonych pasów drogowych, terenów osiedlowych, wydzielonych torowisk tramwajowych, pętli autobusowych i tramwajowych	ha		1216	
7	Opróżnianie koszy na śmieci, w tym koszy na psie odchody	szt.		90326	
8	Opróżnianie koszy na peronach przystanków komunikacji miejskiej	szt.		29263	
9	Mycie koszy	szt.		1320	
10	Konserwacja i malowanie koszy	szt.		11	
11	Pozimowe oczyszczanie chodników, ścieżek rowerowych, chodników wraz z miejscami postojowymi w Strefie Płatnego Parkowania (SPP), oraz dróg manewrowych, chodników i parkingów na terenach wewnątrz-osiedlowych i innych powierzchni utwardzonych	100 m2		2877	
12	Interwencyjne oczyszczanie chodników, ścieżek rowerowych, chodników wraz z miejscami postojowymi w Strefie Płatnego Parkowania (SPP), oraz dróg manewrowych, chodników i parkingów na terenach wewnątrz-osiedlowych i innych powierzchni utwardzonych	100 m2		685	
13	Oczyszczanie chodników, ścieżek rowerowych, chodników wraz z miejscami postojowymi w Strefie Płatnego Parkowania (SPP), oraz dróg manewrowych, chodników i parkingów na terenach wewnątrz-osiedlowych i innych powierzchni utwardzonych	100 m2		24112	
14	Mechaniczne zmywanie chodników	100 m2		2877	

15	Oczyszczanie peronów przystanków komunikacji miejskiej oraz pętli autobusowych i tramwajowych wraz z dojazdami	100 m2		4800	
16	Zmywanie peronów przystanków komunikacji miejskiej oraz pętli autobusowych i tramwajowych wraz z dojazdami	100 m2		500	
17	Utrzymanie czystości przejść podziemnych i nadziemnych	ryczałt m-c / przejście		0	
18	Likwidacja dzikich wysypisk śmieci	m3		450	
19	Likwidacja dzikich wysypisk śmieci z rekultywacją	m3		18	
20	Montaż tablic informacyjnych "zakaz zaśmiecania terenu"	szt.		10	
21	Usuwanie odpadów zgromadzonych w wyniku prowadzonych społecznych akcji sprzątania terenów	m3		40	
22	Prace interwencyjne – zmiatarka	rg		100	
23	Prace interwencyjne – polewaczka	rg		100	
24	Prace interwencyjne – praca pracownika	rg		450	
25	Prace interwencyjne – samochód dostawczy do 3,5 t DMC	rg		200	
26	Prace interwencyjne – samochód ciężarowy 5-12 t DMC	rg		100	
27	Prace interwencyjne – ciągnik kołowy z przyczepą	rg		20	
28	Prace interwencyjne – koparko-ladowarka	rg		70	
29	Prace interwencyjne – samochód ciężarowy z HDS	rg		20	
30	Pogotowie czystościowe	ryczałt dyżur		10	
CENA OFERTY BRUTTO:					

- do wyłonienia najkorzystniejszej oferty będzie brana pod uwagę podana przez Wykonawcę cena oferty brutto,
- podana przez Zamawiającego szacunkowa ilość jednostek do wykonania nie zobowiązuje go do zlecenia Wykonawcy podanych ilości,
- 1 km techn. (technologiczny) – jest to łączna długość wszystkich pasów jezdni danej drogi wraz z zakolami krzyżujących się ulic, wysepek, martwych pól i tzw. azyli dla pieszych,
- stawki pozimowe na mechaniczne zmiatanie i zmywanie jezdni, stosowane mogą być również w przypadku bardzo dużych zanieczyszczeń spowodowanych np. dłuższymi przerwami w oczyszczaniu
- koszty oczyszczania ręcznego miejsc trudno dostępnych dla sprzętu mechanicznego należy skalkulować w cenie jednostkowej za oczyszczenie 1 km technologicznego

.....
 (Podpis i pieczęć imienna upoważnionego przedstawiciela Wykonawcy)

(pieczęć Wykonawcy)

FORMULARZ KALKULACJI CENY OFERTY

„Ręczne i mechaniczne oczyszczanie miasta Krakowa z podziałem na 4 rejony”

REJON 4					
Lp.	Wyszczególnienie prac	Jednostka miary	Cena jednostkowa [zł brutto]	Szacunkowa ilość jednostek do wykonania (12 m-cy)	Wartość wykonania szacunkowej ilości jednostek [zł brutto]
1	Mechaniczne poziomowe zmiatanie jezdni (z zatokami, bezpiecznikami, martwymi polami i azylami)	km techn.		431	
2	Mechaniczne poziomowe zmywanie jezdni	km techn.		431	
3	Mechaniczne letnie zmiatanie jezdni (z zatokami, bezpiecznikami, martwymi polami i azylami)	km techn.		3752	
4	Mechaniczne letnie zmywanie jezdni	km techn.		3544	
5	Interwencyjne odmulanie i odchwaszczanie bezpieczników i wysepek	km techn.		150	
6	Utrzymanie czystości terenów zielonych pasów drogowych, terenów osiedlowych, wydzielonych torowisk tramwajowych, pętli autobusowych i tramwajowych	ha		2280	
7	Opróżnianie koszy na śmieci, w tym koszy na psie odchody	szt.		97853	
8	Opróżnianie koszy na peronach przystanków komunikacji miejskiej	szt.		42268	
9	Mycie koszy	szt.		1320	
10	Konserwacja i malowanie koszy	szt.		11	
11	Pozimowe oczyszczanie chodników, ścieżek rowerowych, chodników wraz z miejscami postojowymi w Strefie Płatnego Parkowania (SPP), oraz dróg manewrowych, chodników i parkingów na terenach wewnątrz-osiedlowych i innych powierzchni utwardzonych	100 m ²		2856	
12	Interwencyjne oczyszczanie chodników, ścieżek rowerowych, chodników wraz z miejscami postojowymi w Strefie Płatnego Parkowania (SPP), oraz dróg manewrowych, chodników i parkingów na terenach wewnątrz-osiedlowych i innych powierzchni utwardzonych	100 m ²		680	
13	Oczyszczanie chodników, ścieżek rowerowych, chodników wraz z miejscami postojowymi w Strefie Płatnego Parkowania (SPP), oraz dróg manewrowych, chodników i parkingów na terenach wewnątrz-osiedlowych i innych powierzchni utwardzonych	100 m ²		23936	
14	Mechaniczne zmywanie chodników	100 m ²		2856	

15	Oczyszczanie peronów przystanków komunikacji miejskiej oraz pętli autobusowych i tramwajowych wraz z dojazdami	100 m2		7200	
16	Zmywanie peronów przystanków komunikacji miejskiej oraz pętli autobusowych i tramwajowych wraz z dojazdami	100 m2		750	
17	Utrzymanie czystości przejść podziemnych i nadziemnych	ryczałt m-c / przejście		0	
18	Likwidacja dzikich wysypisk śmieci	m3		600	
19	Likwidacja dzikich wysypisk śmieci z rekultywacją	m3		24	
20	Montaż tablic informacyjnych "zakaz zaśmiecania terenu"	szt.		10	
21	Usuwanie odpadów zgromadzonych w wyniku prowadzonych społecznych akcji sprzątnia terenów	m3		40	
22	Prace interwencyjne – zmiatarka	rg		100	
23	Prace interwencyjne – polewaczka	rg		100	
24	Prace interwencyjne – praca pracownika	rg		450	
25	Prace interwencyjne – samochód dostawczy do 3,5 t DMC	rg		200	
26	Prace interwencyjne – samochód ciężarowy 5-12 t DMC	rg		100	
27	Prace interwencyjne – ciągnik kołowy z przyczepą	rg		20	
28	Prace interwencyjne – koparko-ładowarka	rg		70	
29	Prace interwencyjne – samochód ciężarowy z HDS	rg		20	
30	Pogotowie czystościowe	ryczałt dyżur		10	
CENA OFERTY BRUTTO:					

- do wylonięcia najkorzystniejszej oferty będzie brana pod uwagę podana przez Wykonawcę cena oferty brutto,
- podana przez Zamawiającego szacunkowa ilość jednostek do wykonania nie zobowiązuje go do zlecenia Wykonawcy podanych ilości,
- 1 km techn. (technologiczny) – jest to łączna długość wszystkich pasów jezdni danej drogi wraz z zakolami krzyżujących się ulic, wysepek, martwych pól i tzw. azyli dla pieszych,
- stawki pozimowe na mechaniczne zmiatanie i zmywanie jezdni, stosowane mogą być również w przypadku bardzo dużych zanieczyszczeń spowodowanych np. dłuższymi przerwami w oczyszczaniu
- koszty oczyszczania ręcznego miejsc trudno dostępnych dla sprzętu mechanicznego należy skalkulować w cenie jednostkowej za oczyszczenie 1 km technologicznego i

.....
 (Podpis i pieczęć imienna upoważnionego przedstawiciela Wykonawcy)

Załącznik nr 5 do SIWZ

.....
(pieczęć Wykonawcy)

Oświadczenie Wykonawcy

o braku przynależności do grupy kapitałowej, o której mowa w art. 24 ust. 1 pkt. 23 ustawy Prawo zamówień publicznych z dnia 29 stycznia 2004 r. (t.j. Dz. U. z 2019, poz. 1843 ze zm.)

Składając ofertę w przetargu nieograniczonym na „**Ręczne i mechaniczne oczyszczanie miasta Krakowa z podziałem na 4 rejony**” oświadczam(y), że należymy*/nie należymy* do tej samej grupy kapitałowej z innymi Wykonawcami, którzy w niniejszym postępowaniu złożyli odrębne oferty.

* Niepotrzebne skreślić

.....
(Miejscowość, data)

.....
(Podpis i pieczęć imienna
upoważnionego przedstawiciela Wykonawcy)

UWAGA!!!

Wykonawca składa niniejsze oświadczenie po otwarciu ofert przetargowych

