

Nr sprawy: TZ/TT/22/2021

## Specyfikacja Warunków Zamówienia (SWZ)

dla

postępowania prowadzonego w trybie podstawowym,  
o którym mowa w art. 275 pkt 1 ustawy z dnia 11 września 2019 r.

Prawo zamówień publicznych  
(Dz. U. z 2021, poz. 1129 ze zm.)

o wartości szacunkowej nieprzekraczającej progów unijnych, o których mowa w art. 3 ww. ustawy

na

**Wykonanie robót drogowych naprawczych na terenie bazy MPO Spółka z o.o.  
przy ul. Nowohuckiej 1 w Krakowie**

Kraków, wrzesień 2021 r.

*4* *Michał Tomaszewski*

### 1. DANE ZAMAWIAJĄCEGO:

Miejskie Przedsiębiorstwo Oczyszczania Spółka z o.o.

31 - 580 Kraków

ul. Nowohucka 1

Polska

NIP: 675 000 65 47

REGON: 350641392

Numer telefonu: +48 12 64 62 202

numer faxu: +48 12 64 62 350

adres strony internetowej Zamawiającego: [www.mpo.krakow.pl](http://www.mpo.krakow.pl)

adres platformy przetargowej,

na której prowadzone będzie postępowanie: <https://mpo-krakow.logintrade.net>

adres poczty elektronicznej: [beata.wolnik@mpo.krakow.pl](mailto:beata.wolnik@mpo.krakow.pl)

Przedsiębiorstwo pracuje od poniedziałku do piątku w godzinach od 7<sup>00</sup> do 15<sup>00</sup>.

### 2. TRYB UDZIELENIA ZAMÓWIENIA:

Niniejsze postępowanie prowadzone jest w trybie podstawowym, o którym mowa w art. 275 pkt 1 ustawy z dnia 11 września 2019 r. Prawo zamówień publicznych (Dz. U. z 2021, poz. 1129) zwanej dalej „ustawa Pzp” o wartości szacunkowej nieprzekraczającej progów unijnych, o których mowa w art. 3 ustawy Pzp.

### 3. INFORMACJĘ, CZY ZAMAWIAJĄCY PRZEWIJDUE WYBÓR NAJKORZYSTNIEJSZEJ OFERTY Z MOŻLIWOŚCIĄ PROWADZENIA NEGOCJACJI:

Zamawiający stosowanie do treści art. 275 pkt. 1 ustawy Pzp nie przewiduje wyboru najkorzystniejszej oferty z możliwością prowadzenia negocjacji.

### 4. OPIS PRZEDMIOTU ZAMÓWIENIA:

Rodzaj zamówienia - robota budowlana

CPV - 44113600-1 bitum i asfalt

#### Przedmiot zamówienia:

Przedmiotem zamówienia jest wykonanie robót drogowych naprawczych na terenie bazy MPO Spółka z o.o. przy ul. Nowohuckiej 1 w Krakowie polegających na frezowaniu nawierzchni bitumicznej, wyrównaniu istniejących podbudów asfaltowych, nałożeniu siatki szklano-węglowej, warstwy ścieralnej z asfaltobetonu, regulacji włązów kanałowych i ściekowych.

Szczegółowy opis przedmiotu zamówienia zawiera:

- opis przedmiotu zamówienia zał. nr 1 a) do SWZ;
- specyfikacja techniczna wykonania i odbioru robót. zał. nr 1 b) do SWZ;
- szkic sytuacyjny (Szczegółowa lokalizacja wykonywania robót) zał. nr 1 c) do SWZ;
- przedmiar robót zał. nr 1 d) do SWZ.

#### Prawo opcji:

nie dotyczy

**Okres gwarancji:**

Minimalny wymagany okres gwarancji na przedmiot niniejszego zamówienia (na wykonane roboty i użyte materiały) na okres min. **36** miesięcy (licząc od daty podpisania bez zastrzeżeń protokołu odbioru końcowego).

**Miejsce realizacji przedmiotu zamówienia :**

Miejskie Przedsiębiorstwo Oczyszczania Sp. z o.o.,  
ul. Nowohucka 1,  
31-580 Kraków.

**Zatrudnienie na podstawie umowy o pracę:**

Zatrudniać na podstawie umowy o pracę osoby wykonujące poniższe czynności za wyjątkiem osób pełniących tzw. samodzielne funkcje techniczne w budownictwie w rozumieniu ustawy z dnia 7 lipca 1994 r. Prawo budowlane (t.j. Dz. U. z 2020 r. poz. 1333 ze zm.)

- a) pracowników niższego szczebla technicznego – organizowanie i realizacja robót budowlanych,
- b) pracowników fizycznych – bezpośrednio wykonywanie robót budowlanych.

Sposób kontroli spełniania przez Wykonawcę wymagań związanych z zatrudnianiem ww. osób na podstawie stosunku pracy oraz sankcje z tytułu niespełnienia tych wymagań zostały zawarte w projekcie umowy stanowiącym zał. nr 3 do SWZ.

**Podział przedmiotu zamówienia na części:**

Zamawiający nie dopuszcza składania ofert częściowych. Przedmiot zamówienia nie został podzielony na części gdyż jego specyfika nie pozwala na wyodrębnienie dwóch (lub więcej) części. Realizacja przedmiotu zamówienia przez więcej niż jednego Wykonawcę uniemożliwia dochodzenie roszczeń gwarancyjnych. Mając powyższe na uwadze zamówienie jest niepodzielne na części, gdyż ze względów technicznych, organizacyjnych oraz ekonomicznych tworzy nierozzerwalną całość.

**Informacje dodatkowe:**

- ✓ Zamawiający nie przewiduje aukcji elektronicznej.
- ✓ Zamawiający nie przewiduje złożenia oferty wariantowej oraz złożenia oferty w postaci katalogów elektronicznych, lub dołączenia do oferty katalogów elektronicznych o których mowa w art. 93 ustawy Pzp.
- ✓ Zamawiający nie prowadzi postępowania w celu zawarcia umowy ramowej.
- ✓ Zamawiający nie zastrzega możliwości ubiegania się o udzielenie zamówienia wyłącznie przez Wykonawców, o których mowa w art. 94 ustawy Pzp.
- ✓ Zamawiający przewiduje dokonywanie zmian w zawartej umowie w zakresie i na zasadach określonych w projekcie umowy stanowiącym zał. nr 3 do SWZ.
- ✓ Zamawiający nie dopuszcza składania ofert częściowych.
- ✓ Zamawiający żąda odbycia przez Wykonawcę wizji lokalnej. Wizja lokalna ma charakter obligatoryjny tj. zgodnie z art. 226 ust. 1 pkt. 18 ustawy Pzp Zamawiający odrzuci ofertę Wykonawcy który nie odbył wizji lokalnej, o której mowa powyżej.

Wykonawcy zobowiązani są zgłosić chęć uczestnictwa w ww. wizji na adres e-mail: [beata.wolnik@mpo.krakow.pl](mailto:beata.wolnik@mpo.krakow.pl) w terminie nie później niż 48 godzin przed planowanym terminem wizji wyznaczonej przez Zamawiającego. Z ramienia każdego Wykonawcy w wizji mogą uczestniczyć nie więcej niż 2 osoby. Jeżeli łączna ilość osób chcących odbyć wizję w pierwszym

L *Beata Wolnik*

terminie będzie przekraczać 8 osób Zamawiający wyznaczy dodatkowy termin na odbycie wizji lokalnej dla pozostałych osób jednakże nie później niż 2 dni robocze od planowanego terminu pierwszej wizji lokalnej.

**Pierwsza wizja lokalna odbędzie się w dniu 10. 09. 2021 r. o godz. 09<sup>00</sup>.** Miejsce zbiórki – Portiernia MPO Sp. z o.o. przy ul. Nowohuckiej 1.

Wykonawcy będą mogli zapoznać się z miejscem na którym realizowana będzie przedmiotowa inwestycja.

Zamawiający podczas wizji lokalnej nie będzie udzielał odpowiedzi na jakiegokolwiek zapytania.

Zamawiający podczas wizji, o której mowa powyżej wyda osobom uczestniczącym w ww. wizji oświadczenie o odbyciu obowiązkowej wizji lokalnej które to oświadczenie Wykonawca zobowiązany jest załączyć do oferty.

Terminy zadawania pytań i udzielnych odpowiedzi reguluje art. 284 ustawy Pzp.

#### 5. TERMIN WYKONANIA ZAMÓWIENIA:

4 tygodnie od daty podpisania umowy - z zastrzeżeniem zmian przewidzianych w projekcie umowy stanowiącym zał. nr 3 do SWZ.

#### 6. INFORMACJĘ O PRZEWIDYWANYCH ZAMÓWIENIACH, O KTÓRYCH MOWA W ART. 214 UST. 1 PKT 7 USTAWY PZP:

Zamawiający nie przewiduje możliwość udzielenia zamówienia, o którym mowa w art. 214 ust. 1 pkt 7 ustawy.

#### 7. PODWYKONAWSTWO

- a) Wykonawca może powierzyć wykonanie części zamówienia podwykonawcy (podwykonawcom).
- b) Zamawiający nie zastrzega obowiązek osobistego wykonania przez Wykonawcę kluczowych zadań.
- c) Zamawiający wymaga, aby w przypadku powierzenia części zamówienia podwykonawcom, Wykonawca wskazał w ofercie części zamówienia, których wykonanie zamierza powierzyć podwykonawcom oraz podał (o ile są mu wiadome na tym etapie) nazwy (firmy) tych podwykonawców.

#### 8. PODSTAWY WYKLUCZENIA, O KTÓRYCH MOWA W ART. 109 UST. 1, JEŻELI ZAMAWIAJĄCY JE PRZEWIDUJE:

Zamawiający wykluczy z postępowania Wykonawcę na podstawie:

- a) art. 108. ust. 1 pkt. 1 - 6 ustawy Pzp.

Zamawiający przewiduje także wykluczenie Wykonawcy z postępowania na podstawie:

- a) art. 109 ust. 1 pkt. 1 ustawy Pzp;
  - b) art. 109 ust. 1 pkt. 4 ustawy Pzp;
  - c) art. 109 ust. 1 pkt. 5 ustawy Pzp;
  - d) art. 109 ust. 1 pkt. 7 ustawy Pzp.
- ✓ Stosowanie do art. 110 ust. 1 ustawy Pzp Wykonawca może zostać wykluczony przez Zamawiającego na każdym etapie postępowania o udzielnie zamówienia publicznego z zastrzeżeniem art. 110 ust. 2 ustawy Pzp.
  - ✓ Wykluczenie Wykonawcy następuje zgodnie z art. 111 ustawy Pzp.

**9. INFORMACJĘ O WARUNKACH UDZIAŁU W POSTĘPOWANIU, JEŻELI ZAMAWIAJĄCY JE PRZEWIJDUJE:**

O udzielenie zamówienia mogą ubiegać się Wykonawcy, którzy spełniają warunki dotyczące:

- a) zdolności do występowania w obrocie gospodarczym - Zamawiający nie precyzuje szczególnych warunków uczestnictwa w tym zakresie;
- b) uprawnień do prowadzenia określonej działalności gospodarczej lub zawodowej, o ile wynika to z odrębnych przepisów - Zamawiający nie precyzuje szczególnych warunków uczestnictwa w tym zakresie;
- c) znajdując się w odpowiedniej sytuacji ekonomicznej lub finansowej – Zamawiający nie precyzuje szczególnych warunków uczestnictwa w tym zakresie ;
- d) zdolności technicznej lub zawodowej przez co Zamawiający rozumie:
  - wykonanie przez Wykonawcę w okresie nie wcześniej niż w ostatnich 5 latach, a jeżeli okres prowadzenia działalności jest krótszy - w tym okresie, dwie roboty budowlane w zakresie układania nawierzchni asfaltobetonowych w dwóch warstwach (wyrównanie i warstwa ścieralna lub warstwa wiążąca i warstwa ścieralna) o łącznej powierzchni co najmniej 5 000 m<sup>2</sup>;
  - skierowanie do realizacji przedmiotu zamówienia osoby, która pełnić będzie funkcję kierownika budowy posiadającego uprawnienia w zakresie kierowania robotami budowlanymi w specjalności inżynierskiej drogowej (bez ograniczeń) oraz posiada doświadczenie w kierowaniu robotami budowlanymi jak wyżej.

Oceniając zdolność techniczną lub zawodową, Zamawiający może, na każdym etapie postępowania, uznać, że Wykonawca nie posiada wymaganych zdolności, jeżeli posiadanie przez Wykonawcę sprzecznych interesów, w szczególności zaangażowanie zasobów technicznych lub zawodowych Wykonawcy w inne przedsięwzięcia gospodarcze Wykonawcy może mieć negatywny wpływ na realizację zamówienia.

**Wymagania dotyczące wykonawców wspólnie ubiegających się o udzielenie zamówienia:**

- Zamawiający nie określa szczegółowego, obiektywnie uzasadnionego, sposobu spełniania przez wykonawców wspólnie ubiegających się o udzielenie zamówienia, warunków udziału w postępowaniu.
- **W przypadku, gdy ofertę składają Wykonawcy wspólnie w okolicznościach wskazanych w art. 117 ust. 2 i 3 ustawy Pzp, Wykonawcy wspólnie ubiegający się o udzielenie zamówienia dołączają do oferty oświadczenie, z którego wynika, które dostawy, usługi lub roboty budowlane wykonają poszczególni wykonawcy. Powyższy obowiązek dotyczy także Wykonawców prowadzących działalność w formie spółki cywilnej.**
- Wykonawcy wspólnie ubiegający się o udzielenie zamówienia ustanawiają pełnomocnika do reprezentowania ich w postępowaniu o udzielenie zamówienia albo do reprezentowania w postępowaniu i zawarcia umowy w sprawie zamówienia publicznego.

**Udostępnianie zasobów:**

- Wykonawca może w celu potwierdzenia spełniania warunków udziału w postępowaniu lub kryteriów selekcji, w stosownych sytuacjach oraz w odniesieniu do konkretnego zamówienia, lub jego części, polegać na zdolnościach technicznych lub zawodowych lub sytuacji finansowej lub ekonomicznej podmiotów udostępniających zasoby, niezależnie od charakteru prawnego łączących go z nimi stosunków prawnych.

- W odniesieniu do warunków dotyczących wykształcenia, kwalifikacji zawodowych lub doświadczenia Wykonawcy mogą polegać na zdolnościach podmiotów udostępniających zasoby, jeśli podmioty te wykonają roboty budowlane lub usługi, do realizacji których te zdolności są wymagane.
- Wykonawca, który polega na zdolnościach lub sytuacji podmiotów udostępniających zasoby, składa, wraz z ofertą, zobowiązanie podmiotu udostępniającego zasoby do oddania mu do dyspozycji niezbędnych zasobów na potrzeby realizacji danego zamówienia lub inny podmiotowy środek dowodowy potwierdzający, że Wykonawca realizując zamówienie, będzie dysponował niezbędnymi zasobami tych podmiotów.
- Zobowiązanie podmiotu udostępniającego zasoby, o którym mowa w art. 118 ust. 3 ustawy Pzp, potwierdza, że stosunek łączący Wykonawcę z podmiotami udostępniającymi zasoby gwarantuje rzeczywisty dostęp do tych zasobów oraz określa w szczególności:
  - ✓ zakres dostępnych Wykonawcy zasobów podmiotu udostępniającego zasoby;
  - ✓ sposób i okres udostępnienia Wykonawcy i wykorzystania przez niego zasobów podmiotu udostępniającego te zasoby przy wykonywaniu zamówienia;
  - ✓ czy i w jakim zakresie podmiot udostępniający zasoby, na zdolnościach którego Wykonawca polega w odniesieniu do warunków udziału w postępowaniu dotyczących wykształcenia, kwalifikacji zawodowych lub doświadczenia, zrealizuje roboty budowlane lub usługi, których wskazane zdolności dotyczą.
- Zamawiający ocenia, czy udostępniane Wykonawcy przez podmioty udostępniające zasoby zdolności techniczne lub zawodowe lub ich sytuacja finansowa lub ekonomiczna, pozwalają na wykazanie przez Wykonawcę spełniania warunków udziału w postępowaniu, o których mowa w art. 112 ust. 2 pkt 3 i 4 ustawy Pzp, oraz, jeżeli to dotyczy, kryteriów selekcji, a także bada, czy nie zachodzą wobec tego podmiotu podstawy wykluczenia, które zostały przewidziane względem Wykonawcy.
- Podmiot, który zobowiązał się do udostępnienia zasobów, odpowiada solidarnie z Wykonawcą, który polega na jego sytuacji finansowej lub ekonomicznej, za szkodę poniesioną przez Zamawiającego powstałą wskutek nieudostępnienia tych zasobów, chyba że za nieudostępnienie zasobów podmiot ten nie ponosi winy.
- Jeżeli zdolności techniczne lub zawodowe, sytuacja ekonomiczna lub finansowa podmiotu udostępniającego zasoby nie potwierdzają spełniania przez Wykonawcę warunków udziału w postępowaniu lub zachodzą wobec tego podmiotu podstawy wykluczenia, Zamawiający żąda, aby Wykonawca w terminie określonym przez Zamawiającego zastąpił ten podmiot innym podmiotem lub podmiotami albo wykazał, że samodzielnie spełnia warunki udziału w postępowaniu.
- Wykonawca nie może, po upływie terminu składania ofert, powoływać się na zdolności lub sytuację podmiotów udostępniających zasoby, jeżeli na etapie składania wniosków o dopuszczenie do udziału w postępowaniu albo ofert nie polegał on w danym zakresie na zdolnościach lub sytuacji podmiotów udostępniających zasoby.

**10. INFORMACJĘ O PODMIOTOWYCH ŚRODKACH DOWODOWYCH, JEŻELI ZAMAWIAJĄCY BĘDZIE WYMAGAŁ ICH ZŁOŻENIA;**

- a) Do oferty Wykonawca zobowiązany jest dołączyć:
- aktualne na dzień składania ofert oświadczenie o braku podstaw do wykluczenia z postępowania – zgodnie z zał. nr 2 a) oraz zał. 2 b) do SWZ;
  - oświadczenie, iż Wykonawca spełnia warunek uczestnictwa, o którym mowa w pkt. 9 d) tiret 1 SWZ – zgodnie z zał. 2 c) do SWZ;
  - oświadczenie, iż Wykonawca spełnia warunek uczestnictwa, o którym mowa w pkt. 9 d) tiret 2 SWZ – zgodnie z zał. 2 d) do SWZ.
- b) Informacje zawarte w oświadczeniach, o których mowa w lit. a) stanowią wstępne potwierdzenie, że Wykonawca nie podlega wykluczeniu oraz spełnia warunki uczestnictwa Wykonawcy w postępowaniu.
- c) Zamawiający wzywa Wykonawcę, którego oferta została najwyżej oceniona, do złożenia w wyznaczonym terminie, nie krótszym niż 5 dni od dnia wezwania, podmiotowych środków dowodowych, aktualnych na dzień ich złożenia.
- d) Podmiotowe środki dowodowe wymagane od Wykonawcy na potwierdzenie spełnienia warunków udziału Wykonawcy w postępowaniu obejmują:**
- ✓ wykazu robót budowlanych wykonanych nie wcześniej niż w okresie ostatnich 5 lat, a jeżeli okres prowadzenia działalności jest krótszy – w tym okresie, wraz z podaniem ich rodzaju, wartości, daty i miejsca wykonania oraz podmiotów, na rzecz których roboty te zostały wykonane, oraz załączeniem dowodów określających, czy te roboty budowlane zostały wykonane należycie, przy czym dowodami, o których mowa, są referencje bądź inne dokumenty sporządzone przez podmiot, na rzecz którego roboty budowlane zostały wykonane, a jeżeli wykonawca z przyczyn niezależnych od niego nie jest w stanie uzyskać tych dokumentów – inne odpowiednie dokumenty - zgodnie z zał. 2e) do SWZ.
  - ✓ dowody określające, czy wykazane przez Wykonawcę roboty budowlane, o których mowa w pkt. 9 d) tiret 1 SWZ, zostały wykonane należycie, przy czym dowodami, o których mowa, są referencje bądź inne dokumenty sporządzone przez podmiot, na rzecz którego roboty budowlane zostały wykonane, a jeżeli wykonawca z przyczyn niezależnych od niego nie jest w stanie uzyskać tych dokumentów – inne odpowiednie dokumenty.
  - ✓ wykaz osób, skierowanych przez Wykonawcę do realizacji przedmiotowego zamówienia publicznego wraz z informacją na temat ich kwalifikacji zawodowych, uprawnień, doświadczenia i wykształcenia niezbędnych do wykonania zamówienia publicznego, a także zakresu wykonywanych przez nie czynności oraz informacja o podstawie do dysponowania tymi osobami - zgodnie z zał. 2 f) do SWZ.
- e) Podmiotowe środki dowodowe wymagane od Wykonawcy na potwierdzenie niepodlegania wykluczenia z postępowania obejmują:**
- ✓ informacji z Krajowego Rejestru Karnego w zakresie:
    - art. 108 ust. 1 pkt 1 i 2 ustawy Pzp,
    - art. 108 ust. 1 pkt 4 ustawy PZP, dotyczącej orzeczenia zakazu ubiegania się o zamówienie publiczne tytułem środka karnego, sporządzonej nie wcześniej niż 6 miesięcy przed jej złożeniem;
  - ✓ Oświadczenie Wykonawcy, w zakresie art. 108 ust. 1 pkt 5 ustawy, o braku przynależności do tej samej grupy kapitałowej, w rozumieniu ustawy z dnia 16 lutego 2007 r. o ochronie konkurencji i konsumentów (t.j. Dz. U. z 2021 r. poz. 275), z innym Wykonawcą, który złożył

odrębną ofertę, albo oświadczenia o przynależności do tej samej grupy kapitałowej wraz z dokumentami lub informacjami potwierdzającymi przygotowanie oferty niezależnie od innego Wykonawcy należącego do tej samej grupy kapitałowej – zał. nr 2 g) do SWZ;

- ✓ Zaświadczenie właściwego naczelnika urzędu skarbowego potwierdzającego, że Wykonawca nie zalega z opłacaniem podatków i opłat, w zakresie art. 109 ust. 1 pkt 1 ustawy, wystawionego nie wcześniej niż 3 miesiące przed jego złożeniem, a w przypadku zalegania z opłacaniem podatków lub opłat wraz z zaświadczeniem Zamawiający żąda złożenia dokumentów potwierdzających, że odpowiednio przed upływem terminu składania wniosków o dopuszczenie do udziału w postępowaniu albo przed upływem terminu składania ofert Wykonawca dokonał płatności należnych podatków lub opłat wraz z odsetkami lub grzywnami lub zawarł wiążące porozumienie w sprawie spłat tych należności;
- ✓ Zaświadczenie albo innego dokumentu właściwej terenowej jednostki organizacyjnej Zakładu Ubezpieczeń Społecznych lub właściwego oddziału regionalnego lub właściwej placówki terenowej Kasy Rolniczego Ubezpieczenia Społecznego potwierdzającego, że Wykonawca nie zalega z opłacaniem składek na ubezpieczenia społeczne i zdrowotne, w zakresie art. 109 ust. 1 pkt 1 ustawy, wystawionego nie wcześniej niż 3 miesiące przed jego złożeniem, a w przypadku zalegania z opłacaniem składek na ubezpieczenia społeczne lub zdrowotne wraz z zaświadczeniem albo innym dokumentem Zamawiający żąda złożenia dokumentów potwierdzających, że odpowiednio przed upływem terminu składania wniosków o dopuszczenie do udziału w postępowaniu albo przed upływem terminu składania ofert Wykonawca dokonał płatności należnych składek na ubezpieczenia społeczne lub zdrowotne wraz z odsetkami lub grzywnami lub zawarł wiążące porozumienie w sprawie spłat tych należności;
- ✓ Odpis lub informacja z Krajowego Rejestru Sądowego lub z Centralnej Ewidencji i Informacji o Działalności Gospodarczej, w zakresie art. 109 ust. 1 pkt 4 ustawy, sporządzonych nie wcześniej niż 3 miesiące przed jej złożeniem, jeżeli odrębne przepisy wymagają wpisu do rejestru lub ewidencji.
- ✓ Oświadczenie, iż informacje zawarte w oświadczeniu, stanowiącym zał. nr 2 a) – 2 b) do SWZ są aktualne na dzień składania niniejszego oświadczenia tzn. że Wykonawca nie podlega wykluczeniu z postępowania na podstawie:
  - 108 ust. 1 pkt. 3 ustawy Pzp;
  - 108 ust. 1 pkt. 6 ustawy Pzp;
  - 109 ust. 1 pkt. 5 oraz 7 ustawy Pzp.Zamawiający zaleca sporządzenie oświadczenia zgodnie ze wzorem stanowiącym zał. nr 2 h) do SWZ.

- f) Zamawiający nie wzywa Wykonawców do złożenia podmiotowych środków dowodowych, jeżeli:
- ✓ może je uzyskać za pomocą bezpłatnych i ogólnodostępnych baz danych, w szczególności rejestrów publicznych w rozumieniu ustawy z dnia 17 lutego 2005 r. o informatyzacji działalności podmiotów realizujących zadania publiczne, o ile Wykonawca wskazał w oświadczeniu, o którym mowa w art. 125 ust. 1 ustawy Pzp dane umożliwiające dostęp do tych środków;
  - ✓ podmiotowym środkiem dowodowym jest oświadczenie, którego treść odpowiada zakresowi oświadczenia, o którym mowa w art. 125 ust. 1 ustawy Pzp.



- g) Wykonawca nie jest zobowiązany do złożenia podmiotowych środków dowodowych, które Zamawiający posiada, jeżeli Wykonawca wskaże te środki oraz potwierdzi ich prawidłowość i aktualność.
- h) W zakresie nieuregulowanym ustawą Pzp lub niniejszą SWZ do oświadczeń i dokumentów składanych przez Wykonawcę w postępowaniu zastosowanie mają w szczególności przepisy rozporządzenia Ministra Rozwoju Pracy i Technologii z dnia 23 grudnia 2020 r. w sprawie podmiotowych środków dowodowych oraz innych dokumentów lub oświadczeń, jakich może żądać Zamawiający od Wykonawcy oraz rozporządzenia Prezesa Rady Ministrów z dnia 30 grudnia 2020 r. w sprawie sposobu sporządzania i przekazywania informacji oraz wymagań technicznych dla dokumentów elektronicznych oraz środków komunikacji elektronicznej w postępowaniu o udzielenie zamówienia publicznego lub konkursie.

**11. INFORMACJĘ O PRZEDMIOTOWYCH ŚRODKACH DOWODOWYCH:**

Zamawiający nie żąda załączenia przez Wykonawcę do oferty przedmiotowych środków dowodowych.

**12. PROJEKTOWANE POSTANOWIENIA UMOWY W SPRAWIE ZAMÓWIENIA PUBLICZNEGO, KTÓRE ZOSTANĄ WPROWADZONE DO TREŚCI TEJ UMOWY:**

Zamawiający zawrze umowę z Wykonawcą na warunkach określonych w projekcie umowy stanowiącym zał. nr 3 do SWZ.

**13. INFORMACJE DOTYCZĄCE WALUT OBCYCH, W JAKICH MOGĄ BYĆ PROWADZONE ROZLICZENIA MIĘDZY ZAMAWIAJĄCYM A WYKONAWCĄ, JEŻELI ZAMAWIAJĄCY PRZEWIDUJE ROZLICZENIA W WALUTACH OBCYCH:**

Rozliczenia między Zamawiającym a Wykonawcą będą prowadzone w PLN.

**14. INFORMACJE DOTYCZĄCE ZWROTU KOSZTÓW UDZIAŁU W POSTĘPOWANIU, JEŻELI ZAMAWIAJĄCY PRZEWIDUJE ICH ZWROT:**

Zamawiający nie przewiduje zwrotu kosztów udziału w postępowaniu.

**15. INFORMACJE O ŚRODKACH KOMUNIKACJI ELEKTRONICZNEJ, PRZY UŻYCIU KTÓRYCH ZAMAWIAJĄCY BĘDZIE KOMUNIKOWAŁ SIĘ Z WYKONAWCAMI, ORAZ INFORMACJE O WYMAGANIACH TECHNICZNYCH I ORGANIZACYJNYCH SPORZĄDZANIA, WYSYŁANIA I ODBIERANIA KORESPONDENCJI ELEKTRONICZNEJ:**

- a) Zamawiający informuje, iż komunikacja w niniejszym postępowaniu o udzielenie zamówienia odbywa się przy użyciu środków komunikacji elektronicznej tj. Platformy Przetargowej pzp24.pl dostępnej pod adresem: <https://mpo-krakow.logintrade.net>. Szczegółowe informacje w zakresie wymagań sprzętowych dla ww. Platformy Przetargowej znajdują się pod link: <https://mpo-krakow.logintrade.net/reg,info,wymaganiatechniczne.html>.
- b) Komunikacja ustna dopuszczalna jest w odniesieniu do informacji, które nie są istotne, w szczególności nie dotyczą ogłoszenia o zamówieniu lub dokumentów zamówienia, potwierdzenia zainteresowania, ofert.
- c) We wszelkiej korespondencji związanej z niniejszym postępowaniem Zamawiający i Wykonawcy posługują się numerem postępowania.
- d) Ofertę, oświadczenia, o których mowa w art. 125 ust. 1 ustawy Pzp, podmiotowe środki dowodowe, pełnomocnictwa, zobowiązanie podmiotu udostępniającego zasoby sporządza się w postaci elektronicznej, w ogólnie dostępnych formatach danych, w szczególności w formatach .txt,

*Blaszkowski*

- .rtf, .pdf, .doc, .docx, .odt. Ofertę, a także oświadczenie o których mowa w pkt. 10 SWZ składa się, pod rygorem nieważności, w formie elektronicznej lub w postaci elektronicznej opatrzonej kwalifikowanym podpisem elektronicznym, podpisem zaufanym lub podpisem osobistym za pomocą platformy, o której mowa w lit. a).
- e) Dokumenty inne niż wskazane w lit. d) tj. zawiadomienia, oświadczenia, wnioski lub informacje Wykonawcy przekazują:
- ✓ drogą elektroniczną: [beata.wolnik@mpo.krakow.pl](mailto:beata.wolnik@mpo.krakow.pl) lub
  - ✓ poprzez Platformę, dostępną pod adresem: <https://mpo-krakow.logintrade.net>.
- f) Wykonawca może zwrócić się do Zamawiającego z wnioskiem o wyjaśnienie treści SWZ.
- g) Zamawiający jest obowiązany udzielić wyjaśnień niezwłocznie, jednak nie później niż na 2 dni przed upływem terminu składania odpowiednio ofert, pod warunkiem że wniosek o wyjaśnienie treści SWZ wpłynął do Zamawiającego nie później niż na 4 dni przed upływem terminu składania odpowiednio ofert.
- h) Jeżeli Zamawiający nie udzieli wyjaśnień w terminie, o którym mowa w lit. g), przedłuża termin składania ofert o czas niezbędny do zapoznania się wszystkich zainteresowanych wykonawców z wyjaśnieniami niezbędnymi do należytego przygotowania i złożenia ofert. W przypadku gdy wniosek o wyjaśnienie treści SWZ nie wpłynął w terminie, o którym mowa w lit. g), Zamawiający nie ma obowiązku udzielania wyjaśnień SWZ oraz obowiązku przedłużenia terminu składania ofert.
- i) Przedłużenie terminu składania ofert, o których mowa w lit. h), nie wpływa na bieg terminu składania wniosku o wyjaśnienie treści SWZ.
- j) Treść zapytań wraz z wyjaśnieniami Zamawiający udostępnia, bez ujawniania źródła zapytania, na stronie internetowej prowadzonego postępowania, a w przypadkach, o których mowa w art. 280 ust. 2 i 3 ustawy Pzp, przekazuje wykonawcom, którym udostępnił SWZ.
- k) W uzasadnionych przypadkach Zamawiający może przed upływem terminu składania ofert zmienić treść SWZ.
- l) W przypadku gdy zmiana treści SWZ jest istotna dla sporządzenia oferty lub wymaga od wykonawców dodatkowego czasu na zapoznanie się ze zmianą treści SWZ i przygotowanie ofert, Zamawiający przedłuża termin składania ofert o czas niezbędny na ich przygotowanie.
- m) Zamawiający informuje wykonawców o przedłużonym terminie składania odpowiednio ofert przez zamieszczenie informacji na stronie internetowej prowadzonego postępowania, na której została odpowiednio udostępniona SWZ albo opis potrzeb i wymagań.
- n) Dokonaną zmianę treści odpowiednio SWZ Zamawiający udostępnia na stronie internetowej prowadzonego postępowania.
- o) W przypadku gdy zmiana treści odpowiednio SWZ prowadzi do zmiany treści ogłoszenia o zamówieniu, Zamawiający zamieszcza w Biuletynie Zamówień Publicznych ogłoszenie, o którym mowa w art. 267 ust. 2 pkt 6 ustawy Pzp.

#### 16. WYMAGANIA DOTYCZĄCE WADIUM:

- a) Zamawiający żąda od Wykonawców wniesienia wadium w wysokości:
- 8 000 złotych** (słownie złotych: osiem tysięcy złotych 00/100)
- b) Wadium należy wnieść się przed upływem terminu składania ofert.
- c) Przedłużenie terminu związania ofertą jest dopuszczalne tylko z jednoczesnym przedłużeniem okresu ważności wadium albo, jeżeli nie jest to możliwe, z wniesieniem nowego wadium na przedłużony okres związania ofertą.

- d) Wadium może być wnoszone według wyboru Wykonawcy w jednej lub kilku następujących formach:
- pieniądzu;
  - gwarancjach bankowych;
  - gwarancjach ubezpieczeniowych;
  - poręczeniach udzielanych przez podmioty, o których mowa w art. 6b ust. 5 pkt 2 ustawy z dnia 9 listopada 2000 r. o utworzeniu Polskiej Agencji Rozwoju Przedsiębiorczości (Dz. U. z 2019 r. poz. 310, 836 i 1572).
- e) Wadium wnoszone w pieniądzu wpłaca się przelewem na rachunek bankowy Zamawiającego:  
Bank Pekao SA 58 12406292 1111 0010 8664 9233  
z adnotacją: „wadium do przetargu nr TZ/TT/22/2021”
- f) Wadium wniesione w pieniądzu Zamawiający przechowuje na rachunku bankowym.
- g) Jeżeli wadium jest wnoszone w formie gwarancji lub poręczenia, Wykonawca przekazuje Zamawiającemu oryginał gwarancji lub poręczenia, w postaci elektronicznej.
- h) Zamawiający zwraca wadium niezwłocznie, nie później jednak niż w terminie 7 dni od dnia wystąpienia jednej z okoliczności:
- upływu terminu związania ofertą;
  - zawarcia umowy w sprawie zamówienia publicznego;
  - unieważnienia postępowania o udzielenie zamówienia, z wyjątkiem sytuacji, gdy nie zostało rozstrzygnięte odwołanie na czynność unieważnienia albo nie upłynął termin do jego wniesienia.
- i) Zamawiający, niezwłocznie, nie później jednak niż w terminie 7 dni od dnia złożenia wniosku zwraca wadium Wykonawcy:
- który wycofał ofertę przed upływem terminu składania ofert;
  - którego oferta została odrzucona;
  - po wyborze najkorzystniejszej oferty, z wyjątkiem Wykonawcy, którego oferta została wybrana jako najkorzystniejsza;
  - po unieważnieniu postępowania, w przypadku gdy nie zostało rozstrzygnięte odwołanie na czynność unieważnienia albo nie upłynął termin do jego wniesienia.
- j) Złożenie wniosku o zwrot wadium powoduje rozwiązanie stosunku prawnego z Wykonawcą wraz z utratą przez niego prawa do korzystania ze środków ochrony prawnej, o których mowa w dziale IX ustawy Pzp.
- k) Zamawiający zwraca wadium wniesione w pieniądzu wraz z odsetkami wynikającymi z umowy rachunku bankowego, na którym było ono przechowywane, pomniejszone o koszty prowadzenia rachunku bankowego oraz prowizji bankowej za przelew pieniędzy na rachunek bankowy wskazany przez Wykonawcę.
- l) Zamawiający zwraca wadium wniesione w innej formie niż w pieniądzu poprzez złożenie gwarantowi lub poręczycielowi oświadczenia o zwolnieniu wadium.
- m) Zamawiający zatrzymuje wadium wraz z odsetkami, a w przypadku wadium wniesionego w formie gwarancji lub poręczenia, o których mowa w art. 97 ust. 7 pkt 2–4 ustawy Pzp, występuje odpowiednio do gwaranta lub poręczyciela z żądaniem zapłaty wadium, jeżeli:
- Wykonawca w odpowiedzi na wezwanie, o którym mowa w art. 107 ust. 2 lub art. 128 ust. 1 ustawy Pzp, z przyczyn leżących po jego stronie, nie złożył podmiotowych środków dowodowych lub przedmiotowych środków dowodowych potwierdzających okoliczności, o których mowa w art. 57 lub art. 106 ust. 1 ustawy Pzp, oświadczenia, o którym mowa w

art. 125 ust. 1 ustawy Pzp, innych dokumentów lub oświadczeń lub nie wyraził zgody na poprawienie omyłki, o której mowa w art. 223 ust. 2 pkt 3 ustawy Pzp, co spowodowało brak możliwości wybrania oferty złożonej przez Wykonawcę jako najkorzystniejszej;

- Wykonawca, którego oferta została wybrana:
  - ✓ odmówił podpisania umowy w sprawie zamówienia publicznego na warunkach określonych w ofercie,
  - ✓ nie wniósł wymaganego zabezpieczenia należytego wykonania umowy;
- zawarcie umowy w sprawie zamówienia publicznego stało się niemożliwe z przyczyn leżących po stronie Wykonawcy, którego oferta została wybrana.

#### 17. WSKAZANIE OSÓB UPRAWNIONYCH DO KOMUNIKOWANIA SIĘ Z WYKONAWCAMI:

Osobami po stronie Zamawiającego uprawnionymi do bezpośredniego kontaktu z Wykonawcami są:

w sprawach dotyczących przedmiotu zamówienia:

**Tomasz Kopta**

od 8<sup>00</sup> do 15<sup>00</sup>

w godz. od 8<sup>00</sup> – 16<sup>00</sup>

tel. +48 12 64 62 385

w sprawach formalnych:

**Agnieszka Starowicz**

od poniedziałku do piątku

w godz. od 7<sup>00</sup> – 15<sup>00</sup>

tel. +48 12 64 62 287

#### 18. TERMIN ZWIĄZANIA OFERTĄ:

- a) Wykonawca będzie związany ofertą od dnia **24.09.2021 r.** do **22.10.2021 r.** Bieg terminu związania ofertą rozpoczyna się wraz z upływem terminu składania ofert.
- b) W przypadku gdy wybór najkorzystniejszej oferty nie nastąpi przed upływem terminu związania ofertą wskazanego w lit. a), Zamawiający przed upływem terminu związania ofertą zwraca się jednokrotnie do wykonawców o wyrażenie zgody na przedłużenie tego terminu o wskazywany przez niego okres, nie dłuższy niż 60 dni.
- c) Przedłużenie terminu związania ofertą wymaga złożenia przez Wykonawcę pisemnego oświadczenia o wyrażeniu zgody na przedłużenie terminu związania ofertą.

#### 19. OPIS SPOSOBU PRZYGOTOWANIA OFERTY:

- a) Każdy Wykonawca może złożyć tylko jedną ofertę.
- b) Oferta powinna być sporządzona w języku polskim, z zachowaniem postaci elektronicznej i podpisana:
  - ✓ kwalifikowanym podpisem elektronicznym wystawionym przez dostawcę kwalifikowanej usługi zaufania, będącego podmiotem świadczącym usługi certyfikacyjne - podpis elektroniczny, spełniające wymogi bezpieczeństwa określone w ustawie lub
  - ✓ podpisem zaufanym lub
  - ✓ podpisem osobistym.

Lista podmiotów udostępniających usługę kwalifikowanego podpisu elektronicznego dostępna jest na stronie [www.nccert.pl](http://www.nccert.pl)

- c) Ofertę (wraz z wszystkimi załącznikami stanowiącymi jej integralną część) należy przesłać za pośrednictwem Platformy Przetargowej znajdującej się pod linkiem: <https://mpo-krakow.logintrade.net/reg,info,wymaganiatechniczne.html>.

- d) Oferta musi być podpisana przez osoby upoważnione do reprezentowania Wykonawcy w przedmiotowym postępowaniu. Reprezentacja, o której mowa w zdaniu poprzednim musi wynikać z przedłożonego przez Wykonawcę odpisu lub informacji z Krajowego Rejestru Sądowego lub z Centralnej Ewidencji i Informacji o Działalności Gospodarczej oraz pełnomocnictwa załączonego do oferty.
- e) W przypadku gdy podmiotowe środki dowodowe, przedmiotowe środki dowodowe, inne dokumenty, w tym dokumenty, o których mowa w art. 94 ust. 2 ustawy Pzp, lub dokumenty potwierdzające umocowanie do reprezentowania odpowiednio Wykonawcy, wykonawców wspólnie ubiegających się o udzielenie zamówienia publicznego, podmiotu udostępniającego zasoby na zasadach określonych w art. 118 ustawy Pzp lub podwykonawcy niebędącego podmiotem udostępniającym zasoby na takich zasadach, zostały wystawione przez upoważnione podmioty inne niż Wykonawca, Wykonawca wspólnie ubiegający się o udzielenie zamówienia, podmiot udostępniający zasoby lub podwykonawca, jako dokument elektroniczny, przekazuje się ten dokument.
- f) W przypadku gdy podmiotowe środki dowodowe, przedmiotowe środki dowodowe, inne dokumenty, w tym dokumenty, o których mowa w art. 94 ust. 2 ustawy Pzp, lub dokumenty potwierdzające umocowanie do reprezentowania, zostały wystawione przez upoważnione podmioty jako dokument w postaci papierowej, przekazuje się cyfrowe odwzorowanie tego dokumentu opatrzone kwalifikowanym podpisem elektronicznym, podpisem zaufanym lub podpisem osobistym poświadczające zgodność cyfrowego odwzorowania z dokumentem w postaci papierowej.
- g) Poświadczenia zgodności cyfrowego odwzorowania z dokumentem w postaci papierowej, dokonuje w przypadku:
- podmiotowych środków dowodowych oraz dokumentów potwierdzających umocowanie do reprezentowania – odpowiednio Wykonawca, Wykonawca wspólnie ubiegający się o udzielenie zamówienia, podmiot udostępniający zasoby lub podwykonawca, w zakresie podmiotowych środków dowodowych lub dokumentów potwierdzających umocowanie do reprezentowania, które każdego z nich dotyczą;
  - przedmiotowych środków dowodowych – odpowiednio Wykonawca lub Wykonawca wspólnie ubiegający się o udzielenie zamówienia;
  - innych dokumentów, w tym dokumentów, o których mowa w art. 94 ust. 2 ustawy Pzp odpowiednio Wykonawca lub Wykonawca wspólnie ubiegający się o udzielenie zamówienia, w zakresie dokumentów, które każdego z nich dotyczą.
- h) Poświadczenia zgodności cyfrowego odwzorowania z dokumentem w postaci papierowej, może dokonać również notariusz.
- i) Podmiotowe środki dowodowe, w tym oświadczenie, o którym mowa w art. 117 ust. 4 ustawy Pzp, oraz zobowiązanie podmiotu udostępniającego zasoby, przedmiotowe środki dowodowe, dokumenty, o których mowa w art. 94 ust. 2 ustawy Pzp, niewystawione przez upoważnione podmioty, oraz pełnomocnictwo przekazuje się w postaci elektronicznej i opatruje się kwalifikowanym podpisem elektronicznym, podpisem zaufanym lub podpisem osobistym.
- j) Poświadczenia zgodności cyfrowego odwzorowania z dokumentem w postaci papierowej, dokonuje w przypadku:
- podmiotowych środków dowodowych – odpowiednio Wykonawca, Wykonawca wspólnie ubiegający się o udzielenie zamówienia, podmiot udostępniający zasoby lub podwykonawca, w zakresie podmiotowych środków dowodowych, które każdego z nich dotyczą;

6 

- przedmiotowego środka dowodowego, dokumentu, o którym mowa w art. 94 ust. 2 ustawy Pzp, oświadczenia, o którym mowa w art. 117 ust. 4 ustawy Pzp, lub zobowiązania podmiotu udostępniającego zasoby – odpowiednio Wykonawca lub Wykonawca wspólnie ubiegający się o udzielenie zamówienia;
  - pełnomocnictwa – mocodawca.
- k) Nie ujawnia się informacji stanowiących tajemnicę przedsiębiorstwa w rozumieniu przepisów ustawy z dnia 16 kwietnia 1993 r. o zwalczaniu nieuczciwej konkurencji (t.j. Dz. U. z 2020 r. poz. 1913 ze zm.), jeżeli Wykonawca, wraz z przekazaniem takich informacji, zastrzegł, że nie mogą być one udostępniane oraz wykazał, że zastrzeżone informacje stanowią tajemnicę przedsiębiorstwa. Wykonawca nie może zastrzec informacji, o których mowa w art. 222 ust. 5 ustawy Pzp.
- l) Wszelkie informacje stanowiące tajemnicę przedsiębiorstwa w rozumieniu ustawy z dnia 16 kwietnia 1993 r. o zwalczaniu nieuczciwej konkurencji, które Wykonawca zastrzeże jako tajemnicę przedsiębiorstwa, powinny zostać złożone w osobnym pliku wraz z jednoczesnym zaznaczeniem polecenia „Załącznik stanowiący tajemnicę przedsiębiorstwa” a następnie wraz z plikami stanowiącymi jawną część skompresowane do jednego pliku archiwum (ZIP).
- m) Zgodnie z art. 11 ust. 2 ustawy z dnia 16 kwietnia 1993 r. o zwalczaniu nieuczciwej konkurencji (t.j. Dz. U. z 2020 r. poz. 1913 ze zm.)” przez tajemnicę przedsiębiorstwa rozumie się informacje techniczne, technologiczne, organizacyjne przedsiębiorstwa lub inne informacje posiadające wartość gospodarczą, które jako całość lub w szczególnym zestawieniu i zbiorze ich elementów nie są powszechnie znane osobom zwykle zajmującym się tym rodzajem informacji albo nie są łatwo dostępne dla takich osób, o ile uprawniony do korzystania z informacji lub rozporządzania nimi podjął, przy zachowaniu należytej staranności, działania w celu utrzymania ich w poufności. Zamawiający ze swojej strony ograniczy dostęp do tych informacji oraz zapewni ochronę i odpowiedni sposób przechowywania zabezpieczający przed dostępem osób nieuprawnionych. Stosownie do brzmienia art. 18 ust. 3 ustawy Pzp Wykonawca wraz z przekazaniem takich informacji, zastrzegł, że nie mogą być one udostępniane oraz wykazał, że zastrzeżone informacje stanowią tajemnicę przedsiębiorstwa.

## 20. SPOSÓB ORAZ TERMIN SKŁADANIA OFERT:

- a) Oferty należy składać w nieprzekraczalnym terminie **do godz. 10:30 do dnia 24.09. 2021 roku** za pośrednictwem Platformy Przetargowej, o której mowa w pkt. 19 c) SWZ.
- b) Oferta może być złożona tylko do upływu terminu składania ofert.
- c) Wykonawca może przed upływem terminu do składania ofert zmienić lub wycofać ofertę. Sposób zmiany i wycofania oferty został opisany pod linkiem: <https://mpo-krakow.logintrade.net/rejestracja/instrukcje.html>

## 21. TERMIN OTWARCIA OFERT:

- a) Otwarcie ofert nastąpi dnia **24. 09. 2021 roku o godz. 11:00.**
- b) W przypadku awarii systemu (o którym mowa w pkt. 19 c), która to awaria spowoduje brak możliwości otwarcia ofert w terminie określonym przez Zamawiającego, otwarcie ofert następuje niezwłocznie po usunięciu awarii. Zamawiający poinformuje o zmianie terminu otwarcia ofert na stronie internetowej prowadzonego postępowania.
- c) Zamawiający, najpóźniej przed otwarciem ofert, udostępni na stronie internetowej prowadzonego postępowania informację o kwocie, jaką zamierza przeznaczyć na sfinansowanie zamówienia.

- d) Zamawiający, niezwłocznie po otwarciu ofert, udostępnia na stronie internetowej prowadzonego postępowania informacje o:
- nazwach albo imionach i nazwiskach oraz siedzibach lub miejscach prowadzonej działalności gospodarczej albo miejscach zamieszkania wykonawców, których oferty zostały otwarte;
  - cenach zawartych w ofertach.
- e) W przypadku złożenia przez Wykonawców dokumentów zawierających dane wyrażone w innych walutach niż PLN, Zamawiający jako kurs przeliczeniowy waluty, w której oszacowano wartość doświadczenia, przyjmie średni kurs Narodowego Banku Polskiego (NBP) obowiązujący w dniu publikacji ogłoszenia o zamówieniu w Biuletynie Zamówień Publicznych.

## 22. SPOSÓB OBLICZENIA CENY:

- a) Wykonawca w formularzu oferty (stanowiącym zał. nr 4 do SWZ) zobowiązany jest podać całkowitą cenę ofertową (brutto) obejmującą realizację całego zamówienia przedmiotu zamówienia w złotych polskich (PLN), wraz z podaniem stawki podatku VAT;
- b) **Cena oferty, o której mowa w lit. a), winna zostać podana według formularza kalkulacji ceny oferty stanowiącego zał. nr 5 do SWZ. Wykonawca w formularzu kalkulacji zobowiązany jest podać cenę jednostkowe netto (w PLN) dla wszystkich pozycji z poszczególnych zadań (I-V) wskazanych w zał. nr 1 d) do SWZ, obowiązującą stawkę podatku od towarów i usług (VAT) oraz cenę jednostkową brutto w złotych polskich (PLN) a następnie podać łączną wartość brutto. Wykonawca zobowiązany jest wpisać do formularza oferty sumę wszystkich cen określonych w formularzu kalkulacji ceny oferty dla wszystkich etapów (zadań) tam wskazanych.**
- c) **Cena oferty musi uwzględnić wszystkie koszty wynikające z treści specyfikacji warunków zamówienia (wraz z wszystkimi załącznikami) jak również w nich nieujęte a bez których nie jest możliwe zrealizowanie przedmiotu zamówienia na warunkach tam określonych. Wynagrodzenie, o którym mowa powyżej będzie płatne na zasadach określonych w projekcie umowy stanowiącym zał. nr 3 do SWZ.**
- d) Cena oferty musi zawierać wszystkie koszty bezpośrednie, koszty pośrednie oraz zysk. W cenie powinny być również uwzględnione wszystkie podatki, opłaty celne, ubezpieczenia, opłaty transportowe itp. Podana cena jest obowiązująca w całym okresie ważności oferty.
- e) Zamawiający poprawi w tekście oferty oczywiste omyłki pisarskie, omyłki rachunkowe, z uwzględnieniem konsekwencji rachunkowych dokonanych poprawek oraz inne omyłki polegające na niezgodności oferty ze specyfikacją warunków zamówienia, niepowodujące istotnych zmian w treści oferty, niezwłocznie zawiadamiając o tym Wykonawcę, którego oferta została poprawiona. Zasady poprawiania omyłek określone zostały w art. 223 ust. 2 Pzp.
- f) W przypadku złożona oferty, której wybór prowadziłby do powstania u Zamawiającego obowiązku podatkowego zgodnie z ustawą z dnia 11 marca 2004 r. o podatku od towarów i usług (Dz. U. z 2021 r. poz. 685 ze zm.), dla celów zastosowania kryterium ceny Zamawiający dolicza do przedstawionej w tej ofercie ceny kwotę podatku od towarów i usług, którą miałby obowiązek rozliczyć.
- g) W przypadku, o której mowa w lit. f) Wykonawca ma obowiązek:
- poinformowania Zamawiającego, że wybór jego oferty będzie prowadził do powstania u Zamawiającego obowiązku podatkowego;
  - wskazania nazwy (rodzaju) towaru lub usługi, których dostawa lub świadczenie będą prowadziły do powstania obowiązku podatkowego;

*h* *Blle...*

- wskazania wartości towaru lub usługi objętego obowiązkiem podatkowym Zamawiającego, bez kwoty podatku;
  - wskazania stawki podatku od towarów i usług, która zgodnie z wiedzą Wykonawcy, będzie miała zastosowanie.
- h) Zamawiający poprawia w ofercie:
- oczywiste omyłki pisarskie,
  - oczywiste omyłki rachunkowe, z uwzględnieniem konsekwencji rachunkowych dokonanych poprawek,
  - inne omyłki polegające na niezgodności oferty z dokumentami zamówienia, niepowodujące istotnych zmian w treści oferty
- niezwłocznie zawiadamiając o tym Wykonawcę, którego oferta została poprawiona.
- i) W przypadku, o którym mowa w lit. h) tiret 3, Zamawiający wyznacza Wykonawcy odpowiedni termin na wyrażenie zgody na poprawienie w ofercie omyłki lub zakwestionowanie jej poprawienia. Brak odpowiedzi w wyznaczonym terminie uznaje się za wyrażenie zgody na poprawienie omyłki.
- j) **Cena podana w formularzu oferty jest ceną ostateczną i nie podlega negocjacjom. Nie podlegają także zmianie w całym okresie realizacji przedmiotu zamówienia ceny wskazane przez Wykonawcę w formularzu kalkulacji ceny oferty, którego wzór stanowi zał. nr 5 do SWZ.**

### 23. OPIS KRYTERIÓW OCENY OFERT, WRAZ Z PODANIEM WAG TYCH KRYTERIÓW, I SPOSOBU OCENY OFERT:

Zamawiający udzieli zamówienia Wykonawcy, którego oferta będzie odpowiadać wszystkim wymaganiom zawartym w ustawie Pzp, SWZ i zostanie oceniona jako najkorzystniejsza w oparciu o podane kryterium:

Cena ( C ) - 100 %;

$$C = \frac{C_{\min}}{C_b} * 100 \text{ pkt} * 100 \% \quad \text{gdzie:}$$

*C – ilość punktów badanej oferty w kryterium cena*

*C<sub>min</sub> - najniższa cena ze wszystkich ofert niepodlegających odrzuceniu*

*C<sub>b</sub> - cena badanej oferty niepodlegających odrzuceniu*

Jeżeli nie można wybrać najkorzystniejszej oferty z uwagi na to, że dwie lub więcej ofert przedstawia taki sam bilans ceny lub kosztu i innych kryteriów oceny ofert, Zamawiający spośród tych ofert wybiera ofertę z najniższą ceną lub najniższym kosztem, a jeżeli zostały złożone oferty o takiej samej cenie lub koszcie, Zamawiający wzywa Wykonawców, którzy złożyli te oferty, do złożenia w terminie określonym przez Zamawiającego ofert dodatkowych.

### 24. INFORMACJE DOTYCZĄCE ZABEZPIECZENIA NALEŻYTEGO WYKONANIA UMOWY, JEŻELI ZAMAWIAJĄCY JE PRZEWIDUJE.

- a) Zamawiający żąda zabezpieczenia należytego wykonania umowy w wysokości 5% ceny brutto całkowitej podanej w ofercie.
- b) Zabezpieczenie służy pokryciu roszczeń z tytułu niewykonania lub nienależytego wykonania umowy.



- c) Zabezpieczenie wnosi się przed zawarciem umowy, chyba że ustawa stanowi inaczej lub zamawiający określi inny termin w dokumentach zamówienia.
- d) Zabezpieczenie może być wnoszone, według wyboru wykonawcy, w jednej lub w kilku następujących formach:
  - ✓ pieniądzu;
  - ✓ poręczeniach bankowych lub poręczeniach spółdzielczej kasy oszczędnościowo-kredytowej, z tym że zobowiązanie kasy jest zawsze zobowiązaniem pieniężnym;
  - ✓ gwarancjach bankowych;
  - ✓ gwarancjach ubezpieczeniowych;
  - ✓ poręczeniach udzielanych przez podmioty, o których mowa w art. 6b ust. 5 pkt 2 ustawy z dnia 9 listopada 2000 r. o utworzeniu Polskiej Agencji Rozwoju Przedsiębiorczości.
- e) Zamawiający nie wniesienia zabezpieczenia w postaci:
  - ✓ w wekslach z poręczeniem wekslowym banku lub spółdzielczej kasy oszczędnościowo-kredytowej;
  - ✓ przez ustanowienie zastawu na papierach wartościowych emitowanych przez Skarb Państwa lub jednostkę samorządu terytorialnego;
  - ✓ przez ustanowienie zastawu rejestrowego na zasadach określonych w ustawie z dnia 6 grudnia 1996 r. o zastawie rejestrowym i rejestrze zastawów.
- f) Zabezpieczenie wnoszone w pieniądzu wykonawca wpłaca przelewem na rachunek bankowy wskazany przez Zamawiającego.
- g) Jeżeli zabezpieczenie wniesiono w pieniądzu, Zamawiający przechowuje je na oprocentowanym rachunku bankowym. Zamawiający zwraca zabezpieczenie wniesione w pieniądzu z odsetkami wynikającymi z umowy rachunku bankowego, na którym było ono przechowywane, pomniejszone o koszt prowadzenia tego rachunku oraz prowizji bankowej za przelew pieniędzy na rachunek bankowy Wykonawcy.

**25. INFORMACJE O FORMALNOŚCIACH, JAKIE MUSZĄ ZOSTAĆ DOPEŁNIONE PO WYBORZE OFERTY W CELU ZAWARCIA UMOWY W SPRAWIE ZAMÓWIENIA PUBLICZNEGO:**

- a) Zamawiający udzieli zamówienia Wykonawcy, którego oferta będzie odpowiadać wszystkim wymaganiom zawartym w ustawie Pzp, SWZ i zostanie oceniona jako najkorzystniejsza w oparciu o ww. kryteria.
- b) Wykonawcy, którego oferta zostanie wybrana jako najkorzystniejszą, Zamawiający określi termin i miejsce zawarcia umowy.
- c) Zamawiający zawrze umowę w sprawie zamówienia publicznego, z uwzględnieniem art. 577 ustawy Pzp, w terminie nie krótszym niż 5 dni od dnia przesłania zawiadomienia o wyborze najkorzystniejszej oferty, jeżeli zawiadomienie to zostało przesłane przy użyciu środków komunikacji elektronicznej, albo 10 dni, jeżeli zostało przesłane w inny sposób.
- d) Zamawiający może zawrzeć umowę w sprawie zamówienia publicznego przed upływem terminu, o którym mowa w lit.c), jeżeli w postępowaniu o udzielenie zamówienia złożono tylko jedną ofertę.
- e) Wykonawca przed podpisaniem umowy zobowiązany będzie przedłożyć:
  - ✓ umowę regulującą współpracę Wykonawców, o których mowa w art. 58 ust. 1 ustawy Pzp.
  - ✓ potwierdzenie wniesienia zabezpieczenia należytego wykonania umowy,
  - ✓ przedłożenie polisy, o której mowa w § 2 ust. 3 projektu umowy stanowiącego zał. nr 3 do SWZ tj. polisę ubezpieczenia odpowiedzialności cywilnej, deliktowej i kontraktowej na kwotę min. 250 000,00 PLN na jedno i wszystkie zdarzenia.

## 26. POUCZENIE O ŚRODKACH OCHRONY PRAWNEJ PRZYSŁUGUJĄCYCH WYKONAWCY:

- a) Środki ochrony prawnej przysługują Wykonawcy oraz innemu podmiotowi, jeżeli ma lub miał interes w uzyskaniu zamówienia oraz poniósł lub może ponieść szkodę w wyniku naruszenia przez Zamawiającego przepisów ustawy Pzp.
- b) Środki ochrony prawnej wobec ogłoszenia wszczynającego postępowanie o udzielenie zamówienia oraz dokumentów zamówienia przysługują również organizacjom wpisanym na listę, o której mowa w art. 469 pkt 15 ustawy Pzp oraz Rzecznikowi Małych i Średnich Przedsiębiorców.
- c) Odwołanie przysługuje na:
  - ✓ niezgodną z przepisami ustawy czynność Zamawiającego, podjętą w postępowaniu o udzielenie zamówienia, w tym na projektowane postanowienie umowy;
  - ✓ zaniechanie czynności w postępowaniu o udzielenie zamówienia do której Zamawiający był obowiązany na podstawie ustawy;
- d) Odwołanie wnosi się do Prezesa Izby. Odwołujący przekazuje kopię odwołania Zamawiającemu przed upływem terminu do wniesienia odwołania w taki sposób, aby mógł on zapoznać się z jego treścią przed upływem tego terminu.
- e) Odwołanie wobec treści ogłoszenia lub treści SWZ wnosi się w terminie 5 dni od dnia zamieszczenia ogłoszenia w Biuletynie Zamówień Publicznych lub treści SWZ na stronie internetowej.
- f) Odwołanie wnosi się w terminie:
  - ✓ 5 dni od dnia przekazania informacji o czynności Zamawiającego stanowiącej podstawę jego wniesienia, jeżeli informacja została przekazana przy użyciu środków komunikacji elektronicznej,
  - ✓ 10 dni od dnia przekazania informacji o czynności Zamawiającego stanowiącej podstawę jego wniesienia, jeżeli informacja została przekazana w sposób inny niż określony w tiret 1.
- g) Odwołanie w przypadkach innych niż określone w lit. e) i f) wnosi się w terminie 5 dni od dnia, w którym powzięto lub przy zachowaniu należytej staranności można było powziąć wiadomość o okolicznościach stanowiących podstawę jego wniesienia
- h) Na orzeczenie Izby oraz postanowienie Prezesa Izby, o którym mowa w art. 519 ust. 1 ustawy Pzp, stronom przysługuje skarga do sądu.
- i) W postępowaniu toczącym się wskutek wniesienia skargi stosuje się odpowiednio przepisy ustawy z dnia 17 listopada 1964 r. - Kodeks postępowania cywilnego o apelacji, jeżeli przepisy niniejszego rozdziału nie stanowią inaczej.
- j) Skargę wnosi się do Sądu Okręgowego w Warszawie - sądu zamówień publicznych, zwanego dalej "sądem zamówień publicznych".
- k) Skargę wnosi się za pośrednictwem Prezesa Izby, w terminie 14 dni od dnia doręczenia orzeczenia Izby lub postanowienia Prezesa Izby, o którym mowa w art. 519 ust. 1 ustawy Pzp, przesyłając jednocześnie jej odpis przeciwnikowi skargi. Złożenie skargi w placówce pocztowej operatora wyznaczonego w rozumieniu ustawy z dnia 23 listopada 2012 r. - Prawo pocztowe jest równoznaczne z jej wniesieniem.
- l) Prezes Izby przekazuje skargę wraz z aktami postępowania odwoławczego do sądu zamówień publicznych w terminie 7 dni od dnia jej otrzymania.

## 27. RODO:

Zgodnie z art. 13 ust. 1 i 2 rozporządzenia Parlamentu Europejskiego i Rady (UE) 2016/679 z dnia 27 kwietnia 2016 r. w sprawie ochrony osób fizycznych w związku z przetwarzaniem danych osobowych i w sprawie swobodnego przepływu takich danych oraz uchylenia dyrektywy 95/46/WE (ogólne rozporządzenie o ochronie danych) (Dz. Urz. UE L 119 z 04.05.2016, str. 1), dalej „RODO”, informuję, że:

- a) administratorem Pani/Pana danych osobowych jest Miejskie Przedsiębiorstwo Oczyszczania Sp. z o.o., ul. Nowohucka 1, 31-580 Kraków, tel. +48 12 64 62 202, e-mail: [mpo@mpo.krakow.pl](mailto:mpo@mpo.krakow.pl).
- b) Osobą kontaktową we wszelkich sprawach dotyczących ochrony danych osobowych w Miejskim Przedsiębiorstwie Oczyszczania Sp. z o.o. jest Inspektor Ochrony Danych dostępny pod adresem: [iod@mpo.krakow.pl](mailto:iod@mpo.krakow.pl);
- c) Pani/Pana dane osobowe przetwarzane będą na podstawie art. 6 ust. 1 lit. c RODO w celu związanym z postępowaniem o udzielenie zamówienia publicznego na „**Wykonanie robót drogowych naprawczych na terenie bazy MPO Spółka z o.o. przy ul. Nowohuckiej 1 w Krakowie**” - nr sprawy: TZ/TT/22/2021, prowadzonym w trybie podstawowym;
- d) odbiorcami Pani/Pana danych osobowych będą osoby lub podmioty, którym udostępniona zostanie dokumentacja postępowania w oparciu o art. 18 ust. 1 oraz art. 74 ust. 1 ustawy Pzp;
- e) Pani/Pana dane osobowe będą przechowywane, zgodnie z art. 78 ust. 1 ustawy Pzp, przez okres 4 lat od dnia zakończenia postępowania o udzielenie zamówienia, a jeżeli czas trwania umowy przekracza 4 lata, okres przechowywania obejmuje cały czas trwania umowy;
- f) obowiązek podania przez Panią/Pana danych osobowych bezpośrednio Pani/Pana dotyczących jest wymogiem ustawowym określonym w przepisach ustawy Pzp, związanym z udziałem w postępowaniu o udzielenie zamówienia publicznego; konsekwencje niepodania określonych danych wynikają z ustawy Pzp;
- g) w odniesieniu do Pani/Pana danych osobowych decyzje nie będą podejmowane w sposób zautomatyzowany, stosowanie do art. 22 RODO;
- h) posiada Pani/Pan:
  - na podstawie art. 15 RODO prawo dostępu do danych osobowych Pani/Pana dotyczących;
  - na podstawie art. 16 RODO prawo do sprostowania Pani/Pana danych osobowych \*\*;
  - na podstawie art. 18 RODO prawo żądania od administratora ograniczenia przetwarzania danych osobowych z zastrzeżeniem przypadków, o których mowa w art. 18 ust. 2 RODO \*\*\*;
  - prawo do wniesienia skargi do Prezesa Urzędu Ochrony Danych Osobowych, gdy uzna Pani/Pan, że przetwarzanie danych osobowych Pani/Pana dotyczących narusza przepisy RODO;
- i) nie przysługuje Pani/Panu:
  - w związku z art. 17 ust. 3 lit. b, d lub e RODO prawo do usunięcia danych osobowych;
  - prawo do przenoszenia danych osobowych, o którym mowa w art. 20 RODO;
  - **na podstawie art. 21 RODO prawo sprzeciwu, wobec przetwarzania danych osobowych, gdyż podstawą prawną przetwarzania Pani/Pana danych osobowych jest art. 6 ust. 1 lit. c RODO.**

\* Wyjaśnienie: informacja w tym zakresie jest wymagana, jeżeli w odniesieniu do danego administratora lub podmiotu przetwarzającego istnieje obowiązek wyznaczenia inspektora ochrony danych osobowych.

\*\*Wyjaśnienie: skorzystanie z prawa do sprostowania nie może skutkować zmianą wyniku postępowania o udzielenie zamówienia publicznego ani zmianą postanowień umowy w zakresie niezgodnym z ustawą Pzp oraz nie może naruszać integralności protokołu oraz jego załączników.

\*\*\* Wyjaśnienie: prawo do ograniczenia przetwarzania nie ma zastosowania w odniesieniu do przechowywania, w celu zapewnienia korzystania ze środków ochrony prawnej lub w celu ochrony praw innej osoby fizycznej lub prawnej, lub z uwagi na ważne względy interesu publicznego Unii Europejskiej lub państwa członkowskiego.

## 28. ZAŁĄCZNIKI:

- |   |                      |
|---|----------------------|
| 1. Opis przedmiotu zamówienia   | zał. nr 1 a) do SWZ; |
| 2. Specyfikacja techniczna wykonania i odbioru robót.   | zał. nr 1 b) do SWZ; |
| 3. Szkic sytuacyjny (Szczegółowa lokalizacja wykonywania robót)   | zał. nr 1 c) do SWZ; |
| 4. Przedmiar robót  | zał. nr 1 d) do SWZ; |
| 5. Oświadczenie o braku podstaw do wykluczenia z postępowania dla Wykonawcy   | zał. nr 2 a);        |
| 6. Oświadczenie o braku podstaw do wykluczenia z postępowania dla podwykonawcy na którego zasoby Wykonawca się powołuje                         | zał. nr 2 b);        |
| 7. Oświadczenie o spełnieniu warunków udziału wykonawcy w postępowaniu (wstępne, doświadczenie)   | zał. nr 2 c);        |
| 8. Oświadczenie o spełnieniu warunków udziału wykonawcy w postępowaniu (wstępne, personel)  | zał. nr 2 d);        |
| 9. Wykaz robót budowlanych (doświadczenie)  | zał. nr 2 e);        |
| 10. Wykaz osób (personel)   | zał. nr 2 f);        |
| 11. Oświadczenie Wykonawcy, w zakresie art. 108 ust. 1 pkt 5 ustawy,  | zał. nr 2 g);        |
| 12. Oświadczenie o aktualności informacji zawartych w oświadczeniu, o którym mowa w pkt. 9 a) SWZ, w zakresie postaw wykluczenia z postępowania | zał. nr 2 h);        |
| 13. Projekt umowy   | zał. nr 3;           |
| 14. Formularz oferty  | zał. nr 4;           |
| 15. Formularz kalkulacji  | zał. nr 5.           |

Kraków dn. 03. 09. 2021 r.

WICEPREZES Zarządu  
Dyrektor Finansowo-Handlowy  
mgr Krzysztof Zieliński

WICEPREZES Zarządu  
DYREKTOR TECHNICZNY

inż. Andrzej Natkańiec  
(podpis Kierownika Zamawiającego)

Specjalista  
ds. Zamówień Publicznych  
Agnieszka Starowicz

Z-ca Dyrektora Technicznego  
ds. Zamówień Publicznych

Z-ca Dyrektora  
Finansowo-Handlowego

Z-ca Dyrektora Technicznego  
ds. OCZYSZCZANIA

Starosta  
Specjalista ds. Infrastruktury

Z-ca Kierownika  
Wydziału Zaplecza  
Technicznego

Piotr Kozioł

Tomasz Kopta

Beata Galon

zał. nr 1 a) do SWZ

## OPIS PRZEDMIOTU ZAMÓWIENIA

- I. Zadaniem oferenta będzie „Wykonanie robót drogowych naprawczych na terenie bazy MPO Spółka z o.o. przy ul. Nowohuckiej 1 w Krakowie” polegających na frezowaniu nawierzchni bitumicznej, wyrównaniu istniejących podbudów asfaltowych, nałożeniu siatki szklano-węglowej, warstwy ścieralnej z asfaltobetonu, regulacji włązów kanałowych i ściekowych.  
Szczegółowa lokalizacja wykonywania robót przedstawiona jest na załączniku graficznym.

Roboty drogowe związane z zakresem zadania obejmują:

1. Frezowanie nawierzchni bitumicznej gr, 8 cm o łącznej powierzchni 5755 m<sup>2</sup> .
2. Frezowanie nawierzchni bitumicznej gr, 5 cm o łącznej powierzchni 569,00 m<sup>2</sup> .
3. Wyrównanie istniejącej podbudowy asfaltobetonem AC- 16 W gr. Śr. 3 cm łącznej ilości 5755 m<sup>2</sup> .
4. Siatka szklano-węglowa łącznej ilości 5755 m<sup>2</sup> .
5. Warstwa ścieralna z asfaltobetonu AC-11 S-gr. 5cm.
6. Regulacja włązów kanałowych w łącznej ilości 15 sztuk.
7. Regulacja kratki ściekowych w łącznej ilości 6 sztuk.
8. Regulacja zaworów w ilości 4 sztuk.
9. Wykonanie warstwy ścieralnej z asfaltobetonu AC-11 S- o grubości 5cm z mieszanki mineralno-asfaltowej modyfikowanej, odpornej na koleinowanie, ułożonej całą szerokością bez łączeń podłużnych o łącznej powierzchni 5589 m<sup>2</sup>.

- II. Szczegółowy zakres zamówienia określa załączony przedmiar robót, szkic sytuacyjny oraz Specyfikacja Techniczna Wykonania i Odbioru Robót.

- III. Wszystkie użyte materiały muszą być nie gorsze niż podane w specyfikacji technicznej. W przypadku zastosowania innych rozwiązań oferent załączy dokumenty, że zastosowane przez niego technologie oraz użyte materiały (urządzenia) spełniają wymagania normowe (parametry techniczne) przyjęte w specyfikacji technicznej.

- IV. Zwraca się uwagę na konieczność zabezpieczenia sobie w części kosztowej kwot na:

- a) doprowadzenie wody i energii elektrycznej na teren budowy,
- b) wywóz odpadów z robót rozbiórkowych,
- c) oznakowanie i zabezpieczenie terenu na którym prowadzone są roboty,
- d) wykonanie niezbędnych badań, analiz i pomiarów.

Wykonawca zobowiązany jest do zapewnienia i utrzymania bezpieczeństwa na terenie wykonania robót w trakcie realizacji przedmiotu zamówienia, a w szczególności:

- a) zapewnić właściwe warunki bezpiecznej pracy i pobytu osób wykonujących czynności związane z realizacją przedmiotu zamówienia,
- b) wykonawca w czasie realizacji robót będzie przestrzegał obowiązujących przepisów BHP i P.Poż.,
- c) zabezpieczyć teren wykonania robót przed dostępem osób nieupoważnionych.

- V. Wykonawca załączy do oferty kosztorys uproszczony sporządzony zgodnie z przedmiarem robót, który jest załączony do SWZ (kosztorys zaleca się wykonać na załączonym do SWZ kosztorysie ślepy – formularzu cenowym).
- VI. Zamawiający wymaga aby roboty drogowe naprawcze na terenie bazy MPO Spółka z o.o. przy ul. Nowohuckiej 1 w Krakowie były prowadzone „pod ruchem” bez wyłączania jej z użytkowania (jedynie wyłączaniu fragmentaryczne w chwili wykonania nawierzchni). Przede wszystkim roboty winny być wykonywane w weekendy oraz etapami tj. etap dzienny i etap nocny.
1. Etap dzienny prowadzony w godz. 7.00 - 13.00, 15.00 - 5.00 obejmował by odcinek drogi - 3, 5 przedstawiono w załączniku graficznym tj.
    - III. Przy garażach,
    - V. Garaże, o łącznej ilości **2 912,00 m<sup>2</sup>**
  2. Etap nocny prowadzony w godz. 22.00 - 5.00 obejmował by odcinek drogi 1, 2, 4, przedstawiony w załączniku graficznym tj.
    - I. Dojazd do Stacji Paliw
    - II. Droga wjazdowa
    - IV. Skrzyżowanie między Stacją paliw a garażami, o łącznej ilości **2 843,00 m<sup>2</sup>**
- Wszystkie działania wykonawcy winny być na bieżąco uzgadniane z kierownictwem Wydziału Technicznego. Zakres i jakość wykonanych robót będzie każdorazowo potwierdzany przez osobę wyznaczoną przez Zamawiającego.
- VII. Gwarancja:  
Zamawiający wymaga udzielenia gwarancji na wykonane roboty i użyte materiały na okres min 36 miesięcy licząc od dnia odbioru końcowego.
- VIII. Rozliczenie robót nastąpi po wykonaniu zadania na podstawie kosztorysu powykonawczego, wykonanego w oparciu o obmiary robót dokonane przy udziale przedstawiciela Zamawiającego, z zastosowaniem cen jednostkowych zawartych w ofercie przetargowej.
- IX. Wymagany termin realizacji:  
4 tygodnie od daty podpisania umowy - z zastrzeżeniem zmian przewidzianych w projekcie umowy stanowiącym zał. nr 3 do SWZ.

ZADANIE:

Wykonanie robót drogowych naprawczych na terenie bazy MPO Spółka z o.o. ul. Nowohucka 1 w Krakowie

ZAMAWIAJĄCY:

Miejskie Przedsiębiorstwo Oczyszczania Spółka z o.o.  
Ul. Nowohucka 1, 31-508 Kraków

SPECYFIKACJE TECHNICZNE WYKONANIA I ODBIORU ROBÓT

00.00.00	WYMAGANIA OGÓLNE
03.02.02	REGULACJA PIONOWA STUDZIENEK, WPUSTÓW I SKRZYNEK ZASUW
04.07.01	PODBUDOWY Z BETONU ASFALTOWEGO. WARSTWA WYRÓWNAWCZA, ZASADNICZA I WIAŻĄCA.
05.03.05	NAWIERZCHNIA Z BETONU ASFALTOWEGO
05.03.11.A	FREZOWANIE NAWIERZCHNI ASFALTOWYCH
05.03.26	ZABEZPIECZENIE NAWIERZCHNI BITUMICZNEJ SIATKĄ ZBROJENIOWĄ WYKONANĄ Z WŁÓKIEN SZKLANYCH I WĘGLOWYCH

h  
Plece G. Jm. pla M

## 00.00.00 WYMAGANIA OGÓLNE

### 1. WSTĘP

#### 1.1. Przedmiot STWIOR

Przedmiotem niniejszej Specyfikacji Technicznej Wykonania i Odbioru Robót (STWIOR) są wymagania ogólne dotyczące wykonania i odbioru robót związanych z utrzymaniem, remontem i budową dróg wewnętrznych, placów, parkingów, chodników realizowanych na terenie bazy Miejskiego Przedsiębiorstwa Oczyszczania Spółka z o.o. ul. Nowohucka 1 w Krakowie.

#### 1.2. Zakres stosowania STWIOR

Specyfikacja Techniczna Wykonania i Odbioru Robót (STWIOR) stanowi dokument przetargowy przy zleceniu i realizacji robót wymienionych w punkcie 1.1.

#### 1.3. Zakres robót objętych STWIOR

Ustalenia zawarte w niniejszej specyfikacji obejmują wymagania ogólne, wspólne dla robót objętych szczegółowymi Specyfikacjami Technicznymi Wykonania i Odbioru Robót.

#### 1.4. Określenia podstawowe

Użyte w STWIOR wymienione poniżej określenia należy rozumieć w każdym przypadku następująco:  
Przedmiot zamówienia – Część techniczna dokumentacji związanej z udzieleniem zamówienia dla danego zadania określająca jego zakres i wymagania realizacyjne, gwarancyjne itp. W skład przedmiotu zamówienia może wchodzić dokumentacja projektowa, jeżeli jest przewidziana dla przedmiotowego zadania.

Dziennik budowy – zeszyt z ponumerowanymi stronami, opatrzony pieczęcią organu wydającego, wydany zgodnie z obowiązującymi przepisami, stanowiący urzędowy dokument przebiegu robót budowlanych, służący do notowania zdarzeń i okoliczności zachodzących w toku wykonywania robót, rejestrowania dokonywanych odbiorów robót, przekazywania poleceń i innej korespondencji technicznej pomiędzy Inspektorem nadzoru, Wykonawcą i Zamawiającym.

Kierownik budowy - osoba wyznaczona przez Wykonawcę, upoważniona do kierowania robotami i do występowania w jego imieniu w sprawach realizacji umowy.

Materiały - wszelkie tworzywa niezbędne do wykonania robót, zgodne z dokumentacją projektową i specyfikacjami technicznymi, zaakceptowane przez Inspektora nadzoru.

Projektant - uprawniona osoba prawna lub fizyczna będąca autorem dokumentacji projektowej.

Przetargowa dokumentacja projektowa - część dokumentacji projektowej, która wskazuje lokalizację, charakterystykę i wymiary obiektu będącego przedmiotem robót.

Ślepy kosztorys - wykaz robót z podaniem ich ilości (przedmiarem) w kolejności technologicznej ich wykonania.

Teren budowy - teren udostępniony przez Zamawiającego dla wykonania na nim robót oraz inne miejsca wymienione w umowie jako tworzące część terenu budowy.

#### 1.5. Ogólne wymagania dotyczące robót

Wszystkie działania Wykonawcy winny być na bieżąco uzgadniane z Kierownictwem Wydziału Technicznego.

Wykonawca jest odpowiedzialny za jakość wykonanych robót, bezpieczeństwo wszelkich czynności na terenie budowy, metody użyte przy budowie oraz za ich zgodność z przedmiotem zamówienia i STWIOR. Cechy materiałów muszą wykazywać zgodność z określonymi wymaganiami, a rozrzuty tych cech nie mogą przekraczać dopuszczalnego przedziału tolerancji.

W przypadku, gdy materiały lub roboty nie będą w pełni zgodne z przedmiotem zamówienia, to takie materiały zostaną zastąpione innymi, a elementy budowli rozebrane i wykonane ponownie na koszt Wykonawcy.



#### 1.5.1. Zabezpieczenie terenu budowy

Wykonawca jest zobowiązany do zabezpieczenia terenu budowy w okresie trwania realizacji zamówienia aż do zakończenia i odbioru ostatecznego robót. Wykonawca dostarczy, zainstaluje i będzie utrzymywać tymczasowe urządzenia zabezpieczające, w tym: ogrodzenia, poręcze, oświetlenie, sygnaly i znaki ostrzegawcze oraz wszelkie inne środki niezbędne do ochrony robót, wygody społeczności i innych.

W przypadku wykonywania robót „pod ruchem” Wykonawca jest zobowiązany do utrzymania ruchu na terenie budowy, w okresie trwania realizacji zamówienia, aż do zakończenia i odbioru ostatecznego robót.

Teren budowy powinien być oznakowany zgodnie z obowiązującymi przepisami. Za prawidłowość oznakowania robót od chwili ich rozpoczęcia do zakończenia odpowiedzialny jest Wykonawca.

Koszt zabezpieczenia terenu budowy nie podlega odrębnej zapłacie i przyjmuje się, że jest włączony w cenę zamówienia.

#### 1.5.2. Ochrona środowiska w czasie wykonywania robót

Wykonawca ma obowiązek znać i stosować w czasie prowadzenia robót wszelkie przepisy dotyczące ochrony środowiska naturalnego.

W okresie trwania budowy i wykańczania robót Wykonawca będzie podejmować wszelkie uzasadnione kroki mające na celu stosowanie się do przepisów i norm dotyczących ochrony środowiska na terenie i wokół terenu budowy oraz będzie unikać uszkodzeń lub uciążliwości dla osób lub dóbr publicznych i innych, a wynikających z nadmiernego hałasu, wibracji, zanieczyszczenia lub innych przyczyn powstałych w następstwie jego sposobu działania.

#### 1.5.3. Ochrona własności publicznej i prywatnej

Wykonawca odpowiada za ochronę instalacji na powierzchni ziemi i za urządzenia podziemne, takie jak rurociągi, kable itp. oraz uzyska od odpowiednich władz będących właścicielami tych urządzeń potwierdzenie informacji dostarczonych mu przez Zamawiającego w ramach planu ich lokalizacji. Wykonawca zapewni właściwe oznaczenie i zabezpieczenie przed uszkodzeniem tych instalacji i urządzeń w czasie trwania budowy.

O fakcie przypadkowego uszkodzenia tych instalacji Wykonawca bezzwłocznie powiadomi kierownictwo Wydziału Technicznego. Wykonawca będzie odpowiadać za wszelkie spowodowane przez jego działania uszkodzenia instalacji na powierzchni ziemi i urządzeń podziemnych wykazanych w dokumentach dostarczonych mu przez Zamawiającego.

Jeżeli teren budowy przylega do terenów z zabudową mieszkaniową, Wykonawca będzie realizować roboty w sposób powodujący minimalne niedogodności dla mieszkańców.

#### 1.5.4. Ograniczenie obciążeń osi pojazdów

Wykonawca jest zobowiązany do stosowania jedynie takich środków transportu, które nie wpłyną niekorzystnie na jakość wykonywanych robót i właściwości przewożonych materiałów. Liczba środków transportu powinna zapewniać prowadzenie robót zgodnie z przedmiotem zamówienia, w terminie przewidzianym umową.

Przy ruchu na drogach publicznych pojazdy będą spełniać wymagania dotyczące przepisów ruchu drogowego w odniesieniu do dopuszczalnych nacisków na oś i innych parametrów technicznych.

Wykonawca będzie usuwać na bieżąco, na własny koszt, wszelkie zanieczyszczenia, uszkodzenia spowodowane jego pojazdami na drogach publicznych oraz dojazdach do terenu budowy.

#### 1.5.5. Ochrona i utrzymanie robót

Wykonawca będzie odpowiadał za ochronę robót i za wszelkie materiały i urządzenia używane do robót. Wykonawca będzie utrzymywać roboty do czasu odbioru ostatecznego.

le 

## 2. MATERIAŁY

Wszystkie użyte do wykonania robót materiały i grunty powinny być zgodne z przedmiotem zamówienia, wymaganiami określonymi w STWIOR. Wykonawca zobowiązany jest posiadać wyniki badań dla każdej partii materiałów przeznaczonych do wykonania robót. Zamawiający może zażądać przedstawienia w/w dokumentów do akceptacji.

Jeśli przedmiot zamówienia lub STWIOR przewidują możliwość wariantowego zastosowania rodzaju materiału w wykonywanych robotach, Wykonawca, przed ich użyciem, powiadomi z wyprzedzeniem o swoim zamiarze kierownictwo Wydziału Technicznego i uzyska jego akceptację. Wybrany i zaakceptowany rodzaj materiału nie może być później zmieniany bez jego zgody. Każdy rodzaj robót, w którym znajdują się niezaakceptowane materiały Wykonawca wykonuje na własne ryzyko, licząc się z ich nieprzyjęciem, usunięciem i niezapłaceniem.

Wykonawca zapewni, aby tymczasowo składowane materiały, do czasu gdy będą one użyte do robót, były zabezpieczone przed zanieczyszczeniami, zachowały swoją jakość i właściwości i były dostępne do kontroli.

## 3. SPRZĘT

Wykonawca jest zobowiązany do używania jedynie takiego sprzętu, który zagwarantuje jakość robót określoną w przedmiocie zamówienia i STWIOR. Sprzęt używany do robót powinien być zgodny z ofertą Wykonawcy i powinien odpowiadać pod względem typów i ilości wskazaniom zawartym w STWIOR. W przypadku braku ustaleń w wymienionych wyżej dokumentach, sprzęt powinien być uzgodniony i zaakceptowany przez kierownictwo Wydziału Technicznego.

Liczba i wydajność sprzętu powinny gwarantować przeprowadzenie robót, zgodnie z zasadami określonymi w przedmiocie zamówienia, STWIOR i wskazaniach kierownictwa Wydziału Technicznego.

Jeżeli przedmiot zamówienia lub STWIOR przewidują możliwość wariantowego użycia sprzętu przy wykonywanych robotach, Wykonawca powiadomi kierownictwo Wydziału Technicznego o swoim zamiarze wyboru i uzyska jego akceptację przed użyciem sprzętu. Wybrany i zaakceptowany rodzaj sprzętu nie może być później zmieniany bez jego zgody.

Jakikolwiek sprzęt, maszyny, urządzenia i narzędzia nie gwarantujące zachowania warunków umowy, zostaną przez kierownictwo Wydziału Technicznego zdyskwalifikowane i nie dopuszczone do robót.

## 4. TRANSPORT

Wykonawca jest zobowiązany do stosowania jedynie takich środków transportu, które nie wpłyną niekorzystnie na jakość wykonywanych robót i właściwości przewożonych materiałów.

Liczba środków transportu powinna zapewniać prowadzenie robót zgodnie z zasadami określonymi w przedmiocie zamówienia, STWIOR i wskazaniach kierownictwa Wydziału Technicznego, w terminie przewidzianym umową.

Przy ruchu na drogach publicznych pojazdy będą spełniać wymagania dotyczące przepisów ruchu drogowego w odniesieniu do dopuszczalnych nacisków na oś i innych parametrów technicznych.

Wykonawca będzie usuwać na bieżąco, na własny koszt, wszelkie zanieczyszczenia, uszkodzenia spowodowane jego pojazdami na drogach publicznych oraz dojazdach do terenu budowy.

## 5. WYKONANIE ROBÓT

Wszystkie działania Wykonawcy winny być na bieżąco uzgadniane z kierownictwem Wydziału Technicznego.

Wykonawca jest odpowiedzialny za prowadzenie robót zgodnie z warunkami umowy oraz za jakość

zastosowanych materiałów i wykonywanych robót, za ich zgodność z przedmiotem zamówienia, wymaganiami STWIOR i ustaleniami kierownictwa Wydziału Technicznej. Wykonawca jest odpowiedzialny za stosowane metody wykonywania robót.

Wykonawca nie może wykorzystywać błędów lub opuszczeń w dokumentach przetargowych, a o ich wykryciu winien natychmiast powiadomić Zamawiającego, który podejmie decyzję o wprowadzeniu odpowiednich zmian i poprawek. Wszelkie niezgodności i odstępstwa, zwłaszcza w zakresie robót nie objętych przedmiotem robót wymagają uzgodnienia z Zamawiającym.

## 6. KONTROLA JAKOŚCI ROBÓT

Wykonawca powinien przeprowadzić pomiary i badania materiałów oraz robót z częstotliwością zapewniającą stwierdzenie, że roboty wykonano zgodnie z wymaganiami zawartymi w przedmiocie zamówienia i STWIOR. Wszystkie koszty związane z organizowaniem i prowadzeniem badań materiałów ponosi Wykonawca.

Zamawiający wymaga aby realizacja robót (niektóre roboty mogą zostać z tego obowiązku zwolnione) była dokumentowana w dzienniku budowy, nawet jeżeli obowiązujące przepisy tego nie wymagają. Odpowiedzialność za prowadzenie dziennika budowy zgodnie z obowiązującymi przepisami spoczywa na Wykonawcy.

Zapisy w dzienniku budowy będą dokonywane na bieżąco i będą dotyczyć przebiegu robót. Każdy zapis w dzienniku budowy będzie opatrzony datą jego dokonania, podpisem osoby, która dokonała zapisu, z podaniem jej imienia i nazwiska oraz stanowiska służbowego. Zapisy będą czytelne, dokonane trwałą techniką, w porządku chronologicznym, bezpośrednio jeden pod drugim, bez przerw.

## 7. OBMIAŁ ROBÓT

Obmiar robót będzie określać faktyczny zakres wykonywanych robót zgodnie z przedmiotem zamówienia, dokumentacją projektową (jeżeli jest przewidziana dla danego przedsięwzięcia) i STWIOR, w jednostkach ustalonych w kosztorysie.

Obmiary będą przeprowadzone przed częściowym lub ostatecznym odbiorem robót.

Obmiar robót zanikających przeprowadza się w czasie ich wykonywania.

Obmiar robót podlegających zakryciu przeprowadza się przed ich zakryciem.

Roboty pomiarowe do obmiaru oraz nieodzwonne obliczenia będą wykonane w sposób zrozumiały i jednoznaczny.

## 8. ODBIÓR ROBÓT

### 8.1. Rodzaje odbiorów robót

W zależności od ustaleń odpowiednich STWIOR, roboty podlegają następującym etapom odbioru:

- a) odbiorowi robót zanikających i ulegających zakryciu,
- b) odbiorowi częściowemu,
- c) odbiorowi ostatecznemu,
- d) odbiorowi gwarancyjnemu.

### 8.2. Odbiór robót zanikających i ulegających zakryciu

Odbiór robót zanikających i ulegających zakryciu polega na finalnej ocenie ilości i jakości wykonywanych robót, które w dalszym procesie realizacji ulegną zakryciu.

Odbiór robót zanikających i ulegających zakryciu będzie dokonany w czasie umożliwiającym wykonanie ewentualnych korekt i poprawek bez hamowania ogólnego postępu robót.

h  


### 8.3. Odbiór częściowy

Odbiór częściowy polega na ocenie ilości i jakości wykonanych części robót. Odbioru częściowego robót dokonuje się wg zasad jak przy odbiorze ostatecznym robót. Oceny ilości, jakości i wartości robót dokonuje się celem określenia ich postępu, zinwentaryzowania wykonanych prac lub umożliwienie częściowej płatności (jeżeli przewiduje to umowa).

### 8.4. Odbiór ostateczny (końcowy) robót

Odbiór ostateczny polega na finalnej ocenie rzeczywistego wykonania robót w odniesieniu do ich ilości, jakości i wartości.

Całkowite zakończenie robót oraz gotowość do odbioru ostatecznego będzie stwierdzona przez Wykonawcę złożonym powiadomieniem na piśmie. Odbiór ostateczny robót nastąpi w terminie 7 dni.

Odbioru ostatecznego robót dokona komisja wyznaczona przez Zamawiającego w obecności Wykonawcy. Komisja odbierająca roboty dokona ich oceny jakościowej na podstawie przedłożonych dokumentów, wyników badań i pomiarów, ocenie wizualnej oraz zgodności wykonania robót z dokumentacją projektową i STWIOR.

Do odbioru ostatecznego Wykonawca jest zobowiązany przygotować dokumenty wymagane w przedmiocie zamówienia i STWIOR.

W przypadkach nienależytego wykonania wyznaczonych robót (w warstwie ścieralnej lub robotach wykończeniowych), komisja przerwie swoje czynności i ustali nowy termin odbioru ostatecznego. Termin wykonania robót poprawkowych i robót uzupełniających wyznaczy komisja

W przypadku stwierdzenia przez komisję, że jakość wykonywanych robót w poszczególnych asortymentach nieznacznie odbiega od wymaganej w przedmiocie zamówienia STWIOR z uwzględnieniem tolerancji i nie ma większego wpływu na cechy eksploatacyjne obiektu i bezpieczeństwo ruchu, komisja dokona potrąceń, oceniając pomniejszoną wartość wykonywanych robót w stosunku do wymagań przyjętych w dokumentach umowy.

### 8.5. Wady i usterki powstałe w okresie gwarancyjnym i odbiór gwarancyjny

W przypadku stwierdzenia wad i usterek w okresie obowiązywania udzielonej gwarancji dla zadania objętego przedmiotem zamówienia Zamawiający dokona ich pisemnego zgłoszenia Wykonawcy. Wykonawca podejmie prace związane z usunięciem zgłoszonych wad i usterek w terminie 7 dni od dnia otrzymania zgłoszenia, bądź, w przypadku złożonych lub wymagających dużej organizacji robót, potwierdzi ich przyjęcie do realizacji i określi termin ich realizacji nie dłuższy niż 30 dni. Po usunięciu zgłoszonych wad i usterek Zamawiający dokona ich odbioru gwarancyjnego zgodnie z warunkami jak dla odbioru ostatecznego robót.

## 9. PODSTAWA PŁATNOŚCI

Podstawą płatności jest cena jednostkowa skalkulowana przez Wykonawcę za jednostkę obmiarową ustaloną dla danej pozycji kosztorysu.

Dla pozycji kosztorysowych wycenionych ryczałtowo podstawą płatności jest wartość (kwota) podana przez Wykonawcę w danej pozycji kosztorysu.

Cena jednostkowa lub kwota ryczałtowa pozycji kosztorysowej będzie uwzględniać wszystkie czynności, wymagania i badania składające się na jej wykonanie, określone dla tej roboty w STWIOR.

Ceny jednostkowe lub kwoty ryczałtowe robót będą obejmować:

- robocizną bezpośrednią wraz z towarzyszącymi kosztami,
- wartość zużytych materiałów wraz z kosztami zakupu, magazynowania, ewentualnych ubytków i transportu na teren budowy,
- wartość pracy sprzętu wraz z towarzyszącymi kosztami,
- koszty pośrednie, zysk kalkulacyjny i ryzyko,

- konstrukcję tymczasowej nawierzchni, ramp, chodników, krawężników, barier, oznakowań i drenażu,
  - ustawienie tymczasowego oznakowania i oświetlenia zgodnie z wymaganiami bezpieczeństwa ruchu,
  - przygotowanie terenu,
  - tymczasową przebudowę urządzeń obcych,
  - oczyszczanie, przestawienie, przykrycie i usunięcie tymczasowych oznakowań pionowych, poziomych, barier i świateł,
  - usunięcie wbudowanych materiałów i oznakowania,
  - doprowadzenie terenu do stanu pierwotnego.
- Podatki i opłaty obliczone zgodnie z obowiązującymi przepisami.

Do cen jednostkowych nie należy wliczać podatku VAT.

## 03.02.02 REGULACJA PIONOWA STUDZIENEK, WPUSTÓW I SKRZYNEK ZASUW

### 1. WSTĘP

#### 1.1. Przedmiot STWIOR

Przedmiotem niniejszej Specyfikacji Technicznej Wykonania i Odbioru Robót (STWIOR) są wymagania dotyczące wykonania i odbioru robót związanych z wykonaniem regulacji pionowej studzienek kanalizacyjnych, wpustów ulicznych i skrzynek klucza zasowy umieszczonych w obrębie jezdni, poboczy i chodników dróg gminnych o ruchu mniejszym niż ciężki.

#### 1.2. Zakres stosowania STWIOR

Specyfikacji Technicznej Wykonania i Odbioru Robót (STWIOR) stanowi dokument przetargowy przy zleceniu i realizacji robót wymienionych w punkcie 1.1.

#### 1.3. Zakres robót objętych STWIOR

Ustalenia zawarte w niniejszej specyfikacji dotyczą zasad prowadzenia robót związanych z wykonaniem i odbiorem przypowierzchniowej regulacji pionowej studzienek kanalizacyjnych (np. studzienek rewizyjnych, wpustów ulicznych, teleskopowych studzienek PCV kanalizacji sanitarnej) oraz skrzynek klucza zasowy wodociągowej, gazowej, itp. umieszczonych w obrębie jezdni, poboczy i chodników dróg gminnych o ruchu mniejszym niż ciężki.

#### 1.4. Określenia podstawowe

Studzienka kanalizacyjna – urządzenie połączone z kanałem, przeznaczone do kontroli lub prawidłowej eksploatacji kanału.

Studzienka rewizyjna (kontrolna) – urządzenie do kontroli kanałów nieprzełazowych, ich konserwacji i przewietrzania.

Wpust uliczny (wpust ściekowy, studzienka ściekowa) – urządzenie do przejścia wód opadowych z powierzchni i odprowadzenia poprzez przykanalik do kanalizacji deszczowej.

Właz studzienki – element żeliwny przeznaczony do przykrycia podziemnych studzienek rewizyjnych, umożliwiającą dostęp do urządzeń kanalizacyjnych.

Kratka ściekowa – urządzenie, przez które wody opadowe przedostają się od góry do wpustu ulicznego.

Skrzynka klucza zasowy – element żeliwny przeznaczony do przykrycia trzpienia zasowy wodociągowej, gazowej, itp.

Pozostałe określenia podstawowe są zgodne z obowiązującymi, odpowiednimi polskimi normami i z definicjami podanymi w STWIOR 00.00.00 „Wymagania ogólne” pkt 1.4.

#### 1.5. Ogólne wymagania dotyczące robót

Ogólne wymagania dotyczące robót podano w STWIOR 00.00.00 „Wymagania ogólne” pkt. 1.5.

### 2. MATERIAŁY

#### 2.1. Ogólne wymagania dotyczące materiałów

Ogólne wymagania dotyczące materiałów, ich pozyskiwania i składowania, podano w STWIOR 00.00.00 „Wymagania ogólne” pkt 2.

#### 2.2. Materiały do wykonania regulacji pionowej uszkodzonej studzienki kanalizacyjnej

Materiałami stosowanymi do wykonania robót są:

- a) pierścienie betonowe i żeliwne,
- b) beton.

### 3. SPRZĘT

#### 3.1. Ogólne wymagania dotyczące sprzętu

Ogólne wymagania dotyczące sprzętu podano w STWIOR 00.00.00 „Wymagania ogólne” pkt 3.

### 3.2. Sprzęt stosowany do wykonania regulacji pionowej uszkodzonej studzienki kanalizacyjnej

Wykonawca przystępujący do wykonania naprawy, powinien wykazać się możliwością korzystania z następującego sprzętu:

- a) piły tarczowej,
- b) młota pneumatycznego,
- c) sprężarki powietrza,
- d) dźwigu samochodowego,
- e) zagęszczarki wibracyjnej,
- f) sprzętu pomocniczego (szczotka, łopata, szablon itp.).

## 4. TRANSPORT

### 4.1. Ogólne wymagania dotyczące transportu

Ogólne wymagania dotyczące transportu podano w STWIOR 00.00.00 „Wymagania ogólne” pkt 4.

### 4.2. Transport materiałów

Materiałów do wykonania napraw można przewozić dowolnymi środkami transportowymi. Powinny być zabezpieczone przed przemieszczeniem się i uszkodzeniami w czasie transportu. Rozładunek materiałów zapewni wykonawca. Rozładunku należy dokonać ręcznie lub przy użyciu żurawia samochodowego.

## 5. WYKONANIE ROBÓT

### 5.1. Ogólne zasady wykonania robót

Ogólne zasady wykonania robót podano w STWIOR 00.00.00 „Wymagania ogólne” pkt 5.

### 5.2. Wykonanie naprawy uszkodzonej studzienki

Po rozebraniu nawierzchni wokół wjazdu należy rozebrać górne części studzienki (np. części żeliwne, płyty żelbetowe pod studzienką, kręgi podporowych, itp.),

W przypadku niewielkiej regulacji wysokości poziomowanie górnej części komina wjazdowego, nasady wpustu, itp. należy dokonać przy użyciu zaprawy cementowo-piaskowej.

W przypadku większych regulacji roboty należy wykonać poprzez zastosowanie betonowych i żeliwnych pierścieni wyrównujących lub wykonanie deskowania oraz ułożenie i zagęszczenie mieszanki betonowej klasy co najmniej B20, według wymiarów dostosowanych do rodzaju studzienki i poziomu powierzchni (jezdni, chodnika, pasa dzielącego itp.), a także rozebranie deskowania.

Po wykonaniu poziomowania należy osadzić przykrycie studzienki lub kratki ściekowej z ewentualnym wyrównaniem zaprawą cementową.

Po wykonaniu regulacji wysokości studzienki należy uzupełnić podbudowę drogi materiałem z jej rozbiórki. Przy wykonywaniu podbudowy należy zwracać szczególną uwagę na poprawne jej zagęszczenie wokół komina i kołnierza studzienki. Przy nawierzchni asfaltowej, powierzchnie styku części żeliwnych lub metalowych powinny być pokryte asfaltem.

Pozostałe po robotach materiały rozbiórkowe należy załadować na środki transportowe i odwieźć z placu budowy.

### 5.3. Ułożenie nowej nawierzchni

Przy wykonywaniu podbudowy należy zwracać szczególną uwagę na poprawne jej zagęszczenie wokół komina i kołnierza studzienki.

Nową nawierzchnię, wokół naprawionej studzienki, należy wykonać zgodnie z STWIOR 05.03.05 „Nawierzchnia z betonu asfaltowego”.

Przy nawierzchni asfaltowej, powierzchnie styku części żeliwnych lub metalowych powinny być pokryte asfaltem lub innym materiałem uszczelniającym.

## 6. KONTROLA JAKOŚCI ROBÓT

### 6.1. Ogólne zasady kontroli jakości robót

Ogólne zasady kontroli jakości robót podano w STWIOR 00.00.00 „Wymagania ogólne” pkt. 6.

### 6.2. Badania w czasie robót

W trakcie prowadzenia prac należy uzyskać akceptację Inspektora Nadzoru o sposobie naprawy uszkodzenia.

W sposób ciągły należy każdorazowo prowadzić kontrolę poprawności regulacji studzienki, wpustu, zasuw oraz jej położenie w stosunku do otaczającej lub układanej nawierzchni.

### 6.4. Badania wykonanych robót

Po zakończeniu robót należy sprawdzić wizualnie wygląd zewnętrzny wykonanej naprawy w zakresie wyglądu, kształtu, wymiarów, desenia nawierzchni typu kostkowego oraz poprawność profilu podłużnego i poprzecznego, nawiązującego do otaczającej nawierzchni i umożliwiającego spływ powierzchniowy wód.

## 7. OBMIAR ROBÓT

### 7.1. Ogólne zasady obmiaru robót

Ogólne zasady obmiaru robót podano w STWIOR 00.00.00 „Wymagania ogólne” pkt 7.

### 7.2. Jednostka obmiarowa

Jednostką obmiarową jest 1 szt. wykonanej regulacji (naprawy) studzienki, wpustu, zasuw.

## 8. ODBIÓR ROBÓT

### 8.1. Ogólne zasady odbioru robót

Ogólne zasady odbioru robót podano w STWIOR 00.00.00 „Wymagania ogólne” pkt 8.

Roboty uznaje się za wykonane zgodnie z dokumentacją projektową, STWIOR i wymaganiami Inżyniera, jeżeli wszystkie pomiary i badania z zachowaniem tolerancji wg pkt 6 dały wyniki pozytywne.

### 8.2. Odbiór robót zanikających i ulegających zakryciu

Odbiorowi robót zanikających i ulegających zakryciu podlegają:

- roboty rozbiórkowe,
- naprawa studzienki, wpustu, zasuw.

Odbiór tych robót powinien być zgodny z wymaganiami pkt-u 8.2 00.00.00 „Wymagania ogólne” oraz niniejszej STWIOR.

## 9. PODSTAWA PŁATNOŚCI

### 9.1. Ogólne ustalenia dotyczące podstawy płatności

Ogólne ustalenia dotyczące podstawy płatności podano w STWIOR 00.00.00 „Wymagania ogólne” pkt 9.

### 9.2. Cena jednostki obmiarowej

Cena wykonania regulacji pionowej studzienki obejmuje:

- prace pomiarowe i roboty przygotowawcze,
- oznakowanie robót,
- roboty rozbiórkowe,
- dostarczenie materiałów i sprzętu,
- wykonanie naprawy, regulacji studzienki, wpustu, zasuw,
- ułożenie nawierzchni (jeżeli wykonanie naprawy, regulacji nie jest związane z układaniem nowej nawierzchni drogi),
- odwiezienie nieprzydatnych materiałów rozbiórkowych na składowisko,



- przeprowadzenie pomiarów i badań wymaganych w niniejszej specyfikacji technicznej,
- odwiezienie sprzętu.

*h. [Signature]*

## 04.07.01 PODBUDOWY Z BETONU ASFALTOWEGO. WARSTWA WYRÓWNAWCZA, ZASADNICZA I WIAŻĄCA.

### 1. WSTĘP

#### 1.1. Przedmiot STWIOR

Przedmiotem niniejszej Specyfikacji Technicznej Wykonania i Odbioru Robót (STWIOR) są wymagania dotyczące wykonania i odbioru robót związanych z wykonywaniem podbudów – warstw konstrukcji z betonu asfaltowego.

#### 1.2. Zakres stosowania STWIOR

Specyfikacja Techniczna Wykonania i Odbioru Robót (STWIOR) stanowi dokument przetargowy przy zleceniu i realizacji robót wymienionych w punkcie 1.1.

#### 1.3. Zakres robót objętych STWIOR

Ustalenia zawarte w niniejszej specyfikacji dotyczą zasad prowadzenia robót związanych z wykonywaniem podbudów – warstwy wiążącej, wyrównawczej i zasadniczej z betonu asfaltowego wg PN-S-96025:2000.

#### 1.4. Określenia podstawowe

Warstwa wiążąca – warstwa nawierzchni między warstwą ścierną a podbudową.

Warstwa wyrównawcza – warstwa o zmiennej grubości jest układana na istniejącej warstwie w celu wyrównania jej nierówności w profilu podłużnym i poprzecznym.

Warstwa zasadnicza – podbudowa asfaltowa – warstwa nośna z betonu asfaltowego spełniająca funkcje nośne w konstrukcji nawierzchni.

Mieszanka mineralna (MM) - mieszanka kruszywa i wypełniacza mineralnego o określonym składzie i uziarnieniu.

Mieszanka mineralno-asfaltowa (MMA) - mieszanka mineralna z odpowiednią ilością asfaltu, wytworzona na gorąco, w określony sposób, spełniająca określone wymagania.

Beton asfaltowy (BA) - mieszanka mineralno-asfaltowa ułożona i zagęszczona.

Podłoże pod warstwę asfaltową - powierzchnia przygotowana do ułożenia warstwy z mieszanki mineralno-asfaltowej.

Asfalt upłynniony - asfalt drogowy upłynniony lotnymi rozpuszczalnikami.

Emulsja asfaltowa kationowa - asfalt drogowy w postaci zawiesiny rozproszonego asfaltu w wodzie.

Pozostałe określenia podstawowe są zgodne z odpowiednimi polskimi normami i z definicjami podanymi w STWIOR 00.00.00 „Wymagania ogólne” pkt 1.4.

#### 1.5. Ogólne wymagania dotyczące robót

Ogólne wymagania dotyczące robót podano w STWIOR 00.00.00 „Wymagania ogólne” pkt. 1.5.

### 2. MATERIAŁY

#### 2.1. Ogólne wymagania dotyczące materiałów

Ogólne wymagania dotyczące materiałów, ich pozyskiwania i składowania, podano w STWIOR 00.00.00 „Wymagania ogólne” pkt 2.

#### 2.2. Mieszanki mineralno-asfaltowe

Do wykonania warstwy wiążącej należy stosować beton asfaltowy AC16W przeznaczony na drogi obciążone kategorią ruchu KR4 i KR5. Warstwę wiążącą o grubości 4,0-6,0 cm należy wykonać z betonu asfaltowego WMS z mieszanki mineralnej, grysowej o uziarnieniu 0-16 mm. Zawartość asfaltu w mieszance mineralno-asfaltowej powinna zawierać się w przedziale 4,3-5,8 % wag. Wskaźnik zagęszczenia warstwy nie mniejszy niż 98%. Wolna przestrzeń w warstwie powinna się zawierać w przedziale 4,5-9,0 % obj.

Do wykonania warstwy wyrównawczej należy stosować beton asfaltowy AC16W przeznaczony na drogi obciążone kategorią ruchu KR4 i KR5. Warstwę wyrównawczą o grubości 3,0-8,0 cm należy wykonać z betonu asfaltowego WMS z mieszanki mineralnej, grysowej o uziarnieniu 0-16 mm. Zawartość asfaltu w mieszance mineralno-asfaltowej powinna zawierać się w przedziale 4,3-5,8 % wag. Wskaźnik zagęszczenia warstwy nie mniejszy niż 98%. Wolna przestrzeń w warstwie powinna się zawierać w przedziale 4,5-9,0 % obj.

Do wykonania warstwy zasadniczej należy stosować beton asfaltowy AC22P przeznaczony na drogi obciążone kategorią ruchu KR4 i KR5. Warstwę zasadniczą o grubości 6,0-7,0 cm należy wykonać z betonu asfaltowego z mieszanki mineralnej, grysowej o uziarnieniu 0-16 mm. Zawartość asfaltu w mieszance mineralno-asfaltowej powinna zawierać się w przedziale 4,3-5,8 % wag. Wskaźnik zagęszczenia warstwy nie mniejszy niż 98%. Wolna przestrzeń w warstwie powinna się zawierać w przedziale 4,5-9,0 % obj.

### **3. SPRZĘT**

#### **3.1. Ogólne wymagania dotyczące sprzętu**

Ogólne wymagania dotyczące sprzętu podano w STWIOR 00.00.00 „Wymagania ogólne” pkt 3.

#### **3.2. Sprzęt do wykonania nawierzchni z betonu asfaltowego**

Wykonawca przystępujący do wykonania warstw nawierzchni z betonu asfaltowego powinien wykazać się możliwością korzystania z następującego sprzętu:

- układarek do układania mieszanek mineralno-asfaltowych typu zagęszczanego,
- skrapiarek,
- walców stalowych gładkich i walców ogumionych,
- samochodów samowładowczych z przykryciem lub termosów.

W miejscach niedostępnych roboty należy wykonać przy użyciu łopat, ściągaczy listwowych i zagęszczarek płytowych.

### **4. TRANSPORT**

#### **4.1. Ogólne wymagania dotyczące transportu**

Ogólne wymagania dotyczące transportu podano w STWIOR 00.00.00 „Wymagania ogólne” pkt 4.

#### **4.2. Transport materiałów**

Mieszankę betonu asfaltowego należy przewozić pojazdami samowładowczymi z przykryciem w czasie transportu i podczas oczekiwania na rozładunek. Czas transportu od załadunku do rozładunku nie powinien przekraczać 2 godzin z jednoczesnym spełnieniem warunku zachowania temperatury wbudowania.

Wytwórnia mieszanki mineralno-asfaltowej do wykonania robót powinna znajdować w odległości nie większej niż 50 km, co ma zapobiec nadmiernemu zagęszczaniu się mieszanki i separowaniu się jej składników pod wpływem wstrząsów wywołanych transportem.

### **5. WYKONANIE ROBÓT**

#### **5.1. Ogólne zasady wykonania robót**

Ogólne zasady wykonania robót podano w STWIOR 00.00.00 „Wymagania ogólne” pkt 5.

#### **5.2. Przygotowanie podłoża**

Podłoże pod warstwę wiążącą i zasadniczą z betonu asfaltowego powinno być wyprofilowane i równe. Powierzchnia podłoża powinna być sucha i czysta.

Nierówności podłoża nie powinny być większe niż 15 mm.

Przed rozłożeniem warstwy podbudowy z betonu asfaltowego, podłoże należy skropić emulsją asfaltową w ilości 0,7 kg/m<sup>2</sup> w przypadku podłoża z kruszywa i 0,3 kg/m<sup>2</sup> w przypadku podłoża asfaltowego chropowatego.

Powierzchnie czołowe krawężników, włazów, wpustów itp. urządzeń powinny być pokryte asfaltem lub innym materiałem uszczelniającym.

### 5.3. Połączenie międzywarstwowe

W przypadku układania nawierzchni warstwami każdą ułożoną warstwę wyrównującą, zasadniczą lub wiążącą przed ułożeniem następnej należy skropić emulsją asfaltową w ilości  $0,3\text{kg/m}^2$ , w celu zapewnienia odpowiedniego połączenia międzywarstwowego. Skropienie powinno być wykonane z wyprzedzeniem w czasie przewidzianym na odparowanie wody lub ulotnienie upłynniacza.

### 5.4. Warunki przystąpienia do robót

Warstwa nawierzchni z betonu asfaltowego może być układana, gdy temperatura otoczenia jest nie niższa od  $+10^{\circ}\text{C}$ . Nie dopuszcza się układania mieszanki mineralno-asfaltowej na mokrym podłożu, podczas opadów atmosferycznych oraz silnego wiatru ( $V > 16\text{ m/s}$ ).

### 5.5. Wykonanie warstwy z betonu asfaltowego

Przed przystąpieniem do układania warstwy wyrównawczej należy wyznaczyć niweletę układanej warstwy wzdłuż krawędzi jezdni lub jej osi.

Mieszanka mineralno-asfaltowa powinna być wbudowywana układarką wyposażoną w układ ze sterowaniem grubości warstwy i utrzymywaniem niwelety zgodnie z przedmiotem zamówienia.

Do zagęszczania mieszanki należy przystąpić bezzwłocznie. Wskaźnik zagęszczenia ułożonej warstwy powinien być nie mniejszy niż 98%.

Złącza powinny być wykonane w linii prostej, równoległe lub prostopadłe do osi drogi. Złącza w konstrukcji wielowarstwowej powinny być przesunięte względem siebie co najmniej o 15 cm. Złącza powinny być całkowicie związane, a przylegające warstwy powinny być w jednym poziomie. Złącze robocze jak i złącze z innymi nawierzchniami (istniejącym) powinno być równo obcięte i powierzchnia obciętej krawędzi powinna być oklejona taśmą topliwą. Nie dopuszcza się różnicy wysokości pomiędzy nimi. W miejscach niedostępnych dla sprzętu ciężkiego nawierzchnię należy wykonać poprzez ręczne rozścielenie mieszanki mineralno-asfaltowej. W miejscach niedostępnych dla walców nawierzchnia powinna być zagęszczana płytami wibracyjnymi.

## 6. KONTROLA JAKOŚCI ROBÓT

### 6.1. Ogólne zasady kontroli jakości robót

Ogólne zasady kontroli jakości robót podano w STWIOR 00.00.00 „Wymagania ogólne” pkt.6.

### 6.2. Badania przed przystąpieniem do robót

Przed przystąpieniem do robót Wykonawca powinien wykonać pełen zakres badań sprowadzonych materiałów.

### 6.3. Badania w czasie robót

W trakcie prowadzenia robót należy prowadzić badania:

- Pomiar temperatury mieszanki mineralno-asfaltowej,
- Wizualne sprawdzenie wyglądu mieszanki mineralno-asfaltowej,
- Dokładności spryskania podbudowy emulsją pod względem jednorodności i zużycia na  $1\text{ m}^2$ .
- Temperatury zagęszczanej mieszanki.
- Prawidłowość przebiegu wałowania.
- Stopień zagęszczenia mieszanki.

### 6.4. Badania dotyczące cech geometrycznych i właściwości warstw nawierzchni z betonu asfaltowego

Badaniu podlegają następujące cechy geometryczne i właściwości:

- a) Nierówności podłużne i poprzeczne warstw z betonu asfaltowego mierzone łata 3-metrową powinny być

mniejsze od 12 mm w warstwie wiążącej i 15 mm w warstwie zasadniczej.

- Spadki poprzeczne warstwy z betonu asfaltowego na odcinkach prostych i na łukach powinny być zgodne z przedmiotem zamówienia, z tolerancją  $\pm 0,5$  %.
- b) Rzędne wysokościowe powinny być wykonane zgodnie z założeniami przedmiotu zamówienia.
- c) Grubość warstwy powinna być zgodna z przedmiotem zamówienia, z tolerancją  $\pm 10$  %.
- d) Złącza w nawierzchni powinny być wykonane w linii prostej, równoległe lub prostopadłe do osi. Złącza w konstrukcji wielowarstwowej powinny być przesunięte względem siebie co najmniej o 15 cm. Złącza powinny być całkowicie związane, a przylegające warstwy powinny być w jednym poziomie.
- e) Wygląd warstwy z betonu asfaltowego powinien mieć jednolitą teksturę, bez miejsc przeasfaltowanych, porowatych, łuszczących się i spękanych.

## 7. OBMIAR ROBÓT

### 7.1. Ogólne zasady obmiaru robót

Ogólne zasady obmiaru robót podano w STWIOR 00.00.00 „Wymagania ogólne” pkt 7.

### 7.2. Jednostka obmiarowa

Jednostką obmiarową jest:

- $m^2$  (metr kwadratowy), podbudowy z betonu asfaltowego o grubości zgodnej z przedmiotem robót.

## 8. ODBIÓR ROBÓT

Ogólne zasady odbioru robót podano w STWIOR 00.00.00 „Wymagania ogólne” pkt 8.

Roboty uznaje się za wykonane zgodnie z przedmiotem zamówienia i STWIOR, jeżeli wszystkie pomiary i badania z zachowaniem tolerancji wg pkt 6 dały wyniki pozytywne.

## 9. PODSTAWA PŁATNOŚCI

### 9.1. Ogólne ustalenia dotyczące podstawy płatności

Ogólne ustalenia dotyczące podstawy płatności podano w STWIOR 00.00.00 „Wymagania ogólne” pkt 9.

### 9.2. Cena jednostki obmiarowej

Cena wykonania 1  $m^2$  podbudowy z betonu asfaltowego obejmuje:

- prace pomiarowe i roboty przygotowawcze,
- oznakowanie robót,
- dostarczenie materiałów,
- posmarowanie lepiszczem krawędzi urządzeń obcych i krawężników,
- skropienie międzywarstwowe,
- rozłożenie i zagęszczenie mieszanki mineralno-asfaltowej,
- przeprowadzenie pomiarów i badań laboratoryjnych, wymaganych w specyfikacji technicznej.

## 05.03.05 NAWIERZCHNIA Z BETONU ASFALTOWEGO

### 1. WSTĘP

#### 1.1. Przedmiot STWIOR

Przedmiotem niniejszej Specyfikacji Technicznej Wykonania i Odbioru Robót (STWIOR) są wymagania dotyczące wykonania i odbioru robót związanych z wykonywaniem nawierzchni z betonu asfaltowego (warstwa ścieralna).

#### 1.2. Zakres stosowania STWIOR

Specyfikacja Techniczna Wykonania i Odbioru Robót (STWIOR) stanowi dokument przetargowy przy zleceniu i realizacji robót wymienionych w punkcie 1.1.

#### 1.3. Zakres robót objętych STWIOR

Ustalenia zawarte w niniejszej specyfikacji dotyczą zasad prowadzenia robót związanych z wykonywaniem warstwy nawierzchni (warstwa ścieralna) z betonu asfaltowego wg PN-S-96025:2000.

#### 1.4. Określenia podstawowe

Mieszanka mineralna (MM) - mieszanka kruszywa i wypełniacza mineralnego o określonym składzie i uziarnieniu.

Mieszanka mineralno-asfaltowa (MMA) - mieszanka mineralna z odpowiednią ilością asfaltu, wytworzona na gorąco, w określony sposób, spełniająca określone wymagania.

Beton asfaltowy (BA) - mieszanka mineralno-asfaltowa ułożona i zagęszczona.

Podłoże pod warstwę asfaltową - powierzchnia przygotowana do ułożenia warstwy z mieszanki mineralno-asfaltowej.

Asfalt upłynniony - asfalt drogowy upłynniony lotnymi rozpuszczalnikami.

Emulsja asfaltowa kationowa - asfalt drogowy w postaci zawiesiny rozproszonego asfaltu w wodzie.

Pozostałe określenia podstawowe są zgodne z odpowiednimi polskimi normami i z definicjami podanymi w STWIOR 00.00.00 „Wymagania ogólne” pkt 1.4.

#### 1.5. Ogólne wymagania dotyczące robót

Ogólne wymagania dotyczące robót podano w STWIOR 00.00.00 „Wymagania ogólne” pkt. 1.5.

### 2. MATERIAŁY

#### 2.1. Ogólne wymagania dotyczące materiałów

Ogólne wymagania dotyczące materiałów, ich pozyskiwania i składowania, podano w STWIOR 00.00.00 „Wymagania ogólne” pkt 2.

#### 2.2. Mieszanki mineralno-asfaltowe – warstwa ścieralna z betonu asfaltowego

Do wykonania warstwy ścieralnej należy stosować beton asfaltowy AC11S przeznaczony na drogi obciążone kategorią ruchu KR4 i KR5.

Warstwę ścieralną z betonu asfaltowego należy wykonać z mieszanki mineralnej, grysowej o uziarnieniu 0-12,8 mm. Zawartość asfaltu w mieszance mineralno-asfaltowej powinna zawierać się w przedziale 5,0-6,5 % wag. Do mieszanki należy zastosować grysy o wskaźniku  $PSV_{50}$ .

Grubość warstwy ścieralnej z betonu asfaltowego powinna być zgodna z przedmiotem zamówienia i zawierać się w przedziale 4,0-5,0 cm. Wskaźnik zagęszczenia warstwy nie mniejszy niż 98%. Wolna przestrzeń w warstwie powinna się zawierać w przedziale 1,5-5,0 % obj.

### 3. SPRZĘT

#### 3.1. Ogólne wymagania dotyczące sprzętu

Ogólne wymagania dotyczące sprzętu podano w STWIOR 00.00.00 „Wymagania ogólne” pkt 3.

### 3.2. Sprzęt do wykonania nawierzchni z betonu asfaltowego

Wykonawca przystępujący do wykonania warstw nawierzchni z betonu asfaltowego powinien wykazać się możliwością korzystania z następującego sprzętu:

- układarek do układania mieszanek mineralno-asfaltowych typu zagęszczanego,
  - skrapiarek,
  - walców stalowych gładkich i walców ogumionych,
- b) samochodów samowyładowczych z przykryciem lub termosów.

## 4. TRANSPORT

### 4.1. Ogólne wymagania dotyczące transportu

Ogólne wymagania dotyczące transportu podano w STWIOR 00.00.00 „Wymagania ogólne” pkt 4.

### 4.2. Transport materiałów

Mieszanekę betonu asfaltowego należy przewozić pojazdami samowyładowczymi z przykryciem w czasie transportu i podczas oczekiwania na rozładunek. Czas transportu od załadunku do rozładunku nie powinien przekraczać 2 godzin z jednoczesnym spełnieniem warunku zachowania temperatury wbudowania.

Wytwórnia mieszanki mineralno-asfaltowej do wykonania robót powinna znajdować w odległości nie większej niż 50km, co ma zapobiec nadmiernemu zagęszczaniu się mieszanki i separowaniu się jej składników pod wpływem wstrząsów wywołanych transportem.

## 5. WYKONANIE ROBÓT

### 5.1. Ogólne zasady wykonania robót

Ogólne zasady wykonania robót podano w STWIOR 00.00.00 „Wymagania ogólne” pkt 5.

### 5.2. Przygotowanie podłoża

Podłoże pod nawierzchnię z betonu asfaltowego powinno być wyprofilowane i równe. Powierzchnia podłoża powinna być sucha i czysta. Nierówności podłoża nie powinny być większe niż 12 mm.

W przypadku gdy nierówności podłoża są większe, podłoże należy wyrównać poprzez frezowanie lub ułożenie warstwy wyrównawczej.

Przed rozpoczęciem układania nawierzchni z betonu asfaltowego, podłoże należy skropić emulsją asfaltową w ilości 0,3 kg/m<sup>2</sup> (podłoże asfaltowe chropowate).

Skropienie powinno być wykonane z wyprzedzeniem w czasie przewidzianym na odparowanie wody lub ulotnienie upłynniacza.

Powierzchnie czołowe krawężników, włazów, wpustów itp. urządzeń powinny być pokryte asfaltem lub innym materiałem uszczelniającym.

### 5.4. Warunki przystąpienia do robót

Nawierzchnia z betonu asfaltowego może być układana, gdy temperatura otoczenia jest nie niższa od +10°C. Nie dopuszcza się układania mieszanki mineralno-asfaltowej na mokrym podłożu, podczas opadów atmosferycznych oraz silnego wiatru ( $V > 16$  m/s).

### 5.5. Wykonanie nawierzchni z betonu asfaltowego

Mieszanka mineralno-asfaltowa powinna być wbudowywana układarką wyposażoną w układ ze sterowaniem grubości warstwy i utrzymywaniem niwelety. Rzędna warstwy ścieralnej drogi winna być dostosowana do wysokości istniejących (nie podlegających rozbiórce) powierzchni (drogi, place) i krawężników i zgodnie z ustaleniami zawartymi w przedmiocie zamówienia. Nachylenie poprzeczne nawierzchni powinno wynosić ok. 2%.

Poziom włazu studni w powierzchni drogi powinien być z nią równy.

W obrębie krat wodo-ściekowych nawierzchnię należy wyprofilować tworząc łagodne przejście pomiędzy

nawierzchnią drogi a nią.

Wskaźnik zagęszczenia ułożonej warstwy powinien być nie mniejszy niż 98%.

Warstwę ściernalną należy układać całą szerokością bez wykonywania łączeń podłużnych, tak aby nie występowały łączenia technologiczne.

W miejscach niedostępnych dla sprzętu ciężkiego, jak wjazdy do bram, itp, nawierzchnię należy wykonać poprzez ręczne rozścielenie mieszanki mineralno-asfaltowej. W miejscach niedostępnych dla walców nawierzchnia powinna być zagęszczana płytami wibracyjnymi.

## 6. KONTROLA JAKOŚCI ROBÓT

### 6.1. Ogólne zasady kontroli jakości robót

Ogólne zasady kontroli jakości robót podano w STWIOR 00.00.00 „Wymagania ogólne” pkt. 6.

### 6.2. Badania przed przystąpieniem do robót

Przed przystąpieniem do robót Wykonawca powinien wykonać pełen zakres badań sprawdzonych materiałów.

### 6.3. Badania w czasie robót

W trakcie prowadzenia robót należy prowadzić badania:

- Pomiar temperatury mieszanki mineralno-asfaltowej,
- Wizualne sprawdzenie wyglądu mieszanki mineralno-asfaltowej,
- Dokładności spryskania podbudowy emulsją pod względem jednorodności i zużycia na 1 m<sup>2</sup>.
- Temperatury zagęszczanej mieszanki.
- Prawidłowość przebiegu wałowania.
- Stopień zagęszczenia mieszanki.

### 6.4. Badania dotyczące cech geometrycznych i właściwości warstw nawierzchni z betonu asfaltowego

Badaniu podlegają następujące cechy geometryczne i właściwości:

Szerokość warstwy ściernalnej z betonu asfaltowego powinna być zgodna z przedmiotem zamówienia, z tolerancją +5 cm.

Nierówności podłużne i poprzeczne nawierzchni z betonu asfaltowego mierzone łata 3-metrową powinny być mniejsze od 9 mm.

Spadki poprzeczne nawierzchni z betonu asfaltowego na odcinkach prostych i na łukach powinny być zgodne z przedmiotem zamówienia, z tolerancją  $\pm 0,5$  %.

- Rzędne wysokościowe powinny być wykonane zgodnie z założeniami przedmiotu zamówienia.
- Grubość warstwy powinna być zgodna z przedmiotem zamówienia, z tolerancją  $\pm 10$  %.
- Wygląd warstwy z betonu asfaltowego powinien mieć jednolitą teksturę, bez miejsc przeasfaltowanych, porowatych, łuszczących się i spękanych.

## 7. OBMIAK ROBÓT

### 7.1. Ogólne zasady obmiaru robót

Ogólne zasady obmiaru robót podano w STWIOR 00.00.00 „Wymagania ogólne” pkt 7.

### 7.2. Jednostka obmiarowa

Jednostką obmiarową jest m<sup>2</sup> (metr kwadratowy) warstwy nawierzchni z betonu asfaltowego.

## 8. ODBIÓR ROBÓT

Ogólne zasady odbioru robót podano w STWIOR 00.00.00 „Wymagania ogólne” pkt 8.

Roboty uznaje się za wykonane zgodnie z przedmiotem zamówienia i STWIOR, jeżeli wszystkie pomiary i badania z zachowaniem tolerancji wg pkt 6 dały wyniki pozytywne.



## 9. PODSTAWA PŁATNOŚCI

### 9.1. Ogólne ustalenia dotyczące podstawy płatności

Ogólne ustalenia dotyczące podstawy płatności podano w STWIOR 00.00.00 „Wymagania ogólne” pkt 9.

### 9.2. Cena jednostki obmiarowej

Cena wykonania 1 m<sup>2</sup> warstwy nawierzchni z betonu asfaltowego obejmuje:

- prace pomiarowe i roboty przygotowawcze,
- oznakowanie robót,
- dostarczenie materiałów,
- posmarowanie lepiszczem krawędzi urządzeń obcych i krawężników,
- skropienie międzywarstwowe,
- rozłożenie i zagęszczenie mieszanki mineralno-asfaltowej,
- przeprowadzenie pomiarów i badań laboratoryjnych, wymaganych w specyfikacji technicznej.

## 05.03.11.A FREZOWANIE NAWIERZCHNI ASFALTOWYCH

### 1. WSTĘP

#### 1.1. Przedmiot STWIOR

Przedmiotem niniejszej Specyfikacji Technicznej Wykonania i Odbioru Robót (STWIOR) są wymagania dotyczące wykonania i odbioru robót związanych z frezowaniem nawierzchni asfaltowych na zimno.

#### 1.2. Zakres stosowania STWIOR

Specyfikacji Technicznej Wykonania i Odbioru Robót (STWIOR) stanowi dokument przetargowy przy zleceniu i realizacji robót wymienionych w punkcie 1.1.

#### 1.3. Zakres robót objętych STWIOR

Ustalenia zawarte w niniejszej specyfikacji dotyczą zasad prowadzenia robót związanych z frezowaniem nawierzchni asfaltowych na zimno.

Frezowanie nawierzchni asfaltowych na zimno może być wykonywane w celu:

uszerstnienia nawierzchni,

profilowania,

napraw nawierzchni

oraz przed wykonaniem nowej warstwy.

#### 1.4. Określenia podstawowe

Frezowanie nawierzchni asfaltowej na zimno – kontrolowany proces skrawania górnej warstwy nawierzchni asfaltowej, bez jej ogrzania, na określonej głębokość.

Pozostałe określenia podstawowe są zgodne z obowiązującymi, odpowiednimi polskimi normami i z definicjami podanymi w STWIOR 00.00.00 „Wymagania ogólne” pkt. 1.4.

#### 1.5. Ogólne wymagania dotyczące robót

Ogólne wymagania dotyczące robót podano w STWIOR 00.00.00 „Wymagania ogólne” pkt 1.5.

### 2. MATERIAŁY

Nie występują.

### 3. SPRZĘT

#### 3.1. Ogólne wymagania dotyczące sprzętu

Ogólne wymagania dotyczące sprzętu podano w STWIOR 00.00.00 „Wymagania ogólne” pkt 3.

#### 3.2. Sprzęt do frezowania

Należy stosować frezarki drogowe umożliwiające frezowanie nawierzchni asfaltowej na zimno na określonej głębokość.

Frezarka powinna być sterowana elektronicznie i zapewniać zachowanie wymaganej równości oraz pochyłeń poprzecznych i podłużnych powierzchni po frezowaniu. Do małych robót (naprawy części jezdni) dopuszcza się frezarki sterowane mechanicznie.

Szerokość bębna frezującego powinna być dobrana zależnie od zakresu robót. Przy lokalnych naprawach szerokość bębna może być dostosowana do szerokości skrawanych elementów nawierzchni. Frezarki muszą być wyposażone w przenośnik sfrezowanego materiału, podający go z jezdni na środki transportu.

### 4. TRANSPORT

#### 4.1. Ogólne wymagania dotyczące transportu

Ogólne wymagania dotyczące transportu podano w STWIOR 00.00.00 „Wymagania ogólne” pkt 4.

## 4.2. Transport sfrezowanego materiału

Transport sfrezowanego materiału powinien być tak zorganizowany, aby zapewnić pracę frezarki bez postojów. Materiał może być wywożony dowolnymi środkami transportowymi.

## 5. WYKONANIE ROBÓT

### 5.1. Ogólne zasady wykonania robót

Ogólne zasady wykonania robót podano w STWIOR 00.00.00 „Wymagania ogólne” pkt 5.

### 5.2. Wykonanie frezowania pod ułożenie nowej warstwy ścieralnej

Nawierzchnia powinna być frezowana do głębokości, szerokości i pochyleń zgodnych z przedmiotem zamówienia.

Do frezowania należy użyć frezarek sterowanych elektronicznie, względem ustalonego poziomu odniesienia, zachowując spadki poprzeczne i niweletę drogi. Nawierzchnia powinna być sfrezowana na głębokość określoną w przedmiocie zamówienia z dokładnością  $\pm 5$  mm.

### 5.2. Wykonanie frezowania przy kapitalnych naprawach nawierzchni

Przy kapitalnych naprawach nawierzchni frezowanie obejmuje kilka lub wszystkie warstwy nawierzchni na głębokość określoną w przedmiocie zamówienia.

## 6. KONTROLA JAKOŚCI ROBÓT

### 6.1. Ogólne zasady kontroli jakości robót

Ogólne zasady kontroli jakości robót podano w STWIOR 00.00.00 „Wymagania ogólne” pkt 6.

### 6.2. Badania w czasie robót

W trakcie prowadzenia robót należy przeprowadzać badanie:

- Nierówności powierzchni po frezowaniu mierzone łatą 4-metrową zgodnie nie powinny przekraczać 6 mm;
- Spadki poprzeczne nawierzchni po frezowaniu powinny być zgodne z przedmiotem zamówienia, z tolerancją  $\pm 0,5\%$ ;
- Głębokość frezowania powinna odpowiadać głębokości określonej w przedmiocie zamówienia z dokładnością  $\pm 5$  mm;

Powyższe ustalenia dotyczące dokładności frezowania nie dotyczą wyburzenia kilku lub wszystkich warstw nawierzchni przy naprawach kapitalnych.

## 7. OBMIAR ROBÓT

### 7.1. Ogólne zasady obmiaru robót

Ogólne zasady obmiaru robót podano w STWIOR 00.00.00 „Wymagania ogólne” pkt 7.

### 7.2. Jednostka obmiarowa

Jednostką obmiarową jest  $m^2$  (metr kwadratowy).

## 8. ODBIÓR ROBÓT

Ogólne zasady odbioru robót podano w STWIOR 00.00.00 „Wymagania ogólne” pkt 8.

Obmiar robót będzie określać faktyczny zakres wykonywanych robót zgodnie z przedmiotem zamówienia i STWIOR, w jednostkach ustalonych w kosztorysie.

Roboty uznaje się za wykonane zgodnie z przedmiotem zamówienia i STWIOR, jeżeli wszystkie pomiary i badania z zachowaniem tolerancji wg pkt 6 dały wyniki pozytywne.

## 9. PODSTAWA PŁATNOŚCI

### 9.1. Ogólne ustalenia dotyczące podstawy płatności

Ogólne ustalenia dotyczące podstawy płatności podano w STWIOR 00.00.00 „Wymagania ogólne” pkt 9.

### 9.2. Cena jednostki obmiarowej

Cena wykonania 1 m<sup>2</sup> frezowania na zimno nawierzchni asfaltowej obejmuje:

- prace pomiarowe,
- oznakowanie robót,
- frezowanie,
- transport sfrezowanego materiału,
- przeprowadzenie pomiarów wymaganych w specyfikacji technicznej.

## 05.03.26 ZABEZPIECZENIE NAWIERZCHNI BITUMICZNEJ SIATKĄ ZBROJENIOWĄ WYKONANĄ Z WŁÓKIEN SZKLANYCH I WĘGLOWYCH

### 1. WSTĘP

#### 1.1. Przedmiot STWIOR

Przedmiotem niniejszej Specyfikacji Technicznej Wykonania i Odbioru Robót (STWIOR) są wymagania dotyczące wykonania i odbioru robót związanych z wykonaniem zbrojenia warstw asfaltowych nawierzchni bitumicznej w związku.

#### 1.2. Zakres stosowania STWIOR

Specyfikacja Techniczna Wykonania i Odbioru Robót (STWIOR) stanowi dokument przetargowy przy zleceniu i realizacji robót wymienionych w punkcie 1.1.

#### 1.3. Zakres robót objętych STWIOR

Ustalenia zawarte w niniejszej specyfikacji dotyczą ogólnych zasad prowadzenia robót związanych z wbudowaniem siatki zbrojeniowej z włókien szklanych i węglowych przesączanej asfaltem.

#### 1.4. Określenia podstawowe

Siatka zbrojeniowa z włókien szklanych i węglowych przesączana asfaltem – płaski wyrób syntetyczny zbudowany z wiązek włókien szklanych (w kierunku wzdłużnym) i włókien węglowych (w kierunku poprzecznym), ułożonych wzdłużnie i poprzecznie tworzących oczka siatki. Siatka w węzłach nie jest usztywniana przez co możliwe jest przesuwanie się poszczególnych wiązek zbrojeniowych (w ograniczonym zakresie). Wiązki włókien tworzących siatkę w procesie produkcyjnym przesączane są asfaltem w całej swej objętości. Siatka posiada nagórnej powierzchni posypkę z piasku a dolna powierzchnia pokryta jest cienką folią zabezpieczającą.

Pozostałe określenia podstawowe są zgodne z odpowiednimi polskimi normami i z definicjami podanymi w STWIOR 00.00.00 „Wymagania ogólne” pkt 1.4.

#### 1.5. Ogólne wymagania dotyczące robót

Ogólne wymagania dotyczące robót podano w STWIOR 00.00.00 „Wymagania ogólne” pkt. 1.5.

### 2. MATERIAŁY

#### 2.1. Ogólne wymagania dotyczące materiałów

Ogólne wymagania dotyczące materiałów, ich pozyskiwania i składowania, podano w STWIOR 00.00.00 „Wymagania ogólne” pkt 2.

#### 2.2. Siatka zbrojeniowa

Do wykonania robót należy zastosować wyrób złożony z siatki zbrojeniowej wykonanej z kombinacji włókien szklanych i węglowych, przesączanej asfaltem. W celu osiągnięcia właściwego połączenia między warstwami MMA ważne jest aby asfalt przesączający wiązki siatki nie tworzył dodatkowej warstwy poślizgowej.

#### 2.3. Emulsja asfaltowa

Do wykonania warstwy szczepnej na powierzchni, na której ma być ułożona siatka należy stosować emulsję asfaltową modyfikowaną polimeroasfaltami o zawartości asfaltu 60%. Przed układaniem siatki, Wykonawca robót, winien przedstawić do akceptacji rodzaj układanej siatki oraz deklarację właściwości użytkowych tego wyrobu

### 3. SPRZĘT

#### 3.1. Ogólne wymagania dotyczące sprzętu

Ogólne wymagania dotyczące sprzętu podano w STWIOR 00.00.00 „Wymagania ogólne” pkt 3.

### 3.2. Sprzęt do wykonania nawierzchni z betonu asfaltowego

Wykonawca przystępujący do wykonania warstw nawierzchni z betonu asfaltowego powinien wykazać się możliwością korzystania z następującego sprzętu:

- skrapiarek do wykonania skropienia emulsją asfaltową,
- urządzeń do maszynowego rozkładania siatki (w przypadku znacznej powierzchni robót),
- ręcznych narzędzi tnących,
- palników gazowych.

## 4. TRANSPORT

### 4.1. Ogólne wymagania dotyczące transportu

Ogólne wymagania dotyczące transportu podano w STWIOR 00.00.00 „Wymagania ogólne” pkt 4.

## 5. WYKONANIE ROBÓT

### 5.1. Ogólne zasady wykonania robót

Ogólne zasady wykonania robót podano w STWIOR 00.00.00 „Wymagania ogólne” pkt 5.

### 5.2. Przygotowanie podłoża

Powierzchnię podłoża należy oczyścić i usunąć wszelkie luźne części. Lokalne ubytki lub szczeliny w podłożu o rozwarości powyżej 4 mm muszą być wypełnione lub naprawione odpowiednimi masami naprawczymi. Tak przygotowane podłoże należy skropić emulsją asfaltową modyfikowaną polimeroasfaltami w ilości od około 0,25-0,30 kg/m<sup>2</sup>. W przypadku podłoża frezowanych skropienie powinno być intensywniejsze o ok. 50%. Należy zwracać szczególną uwagę na równomierność pokrycia powierzchni.

### 5.4. Ułożenie siatki

Siatkę można rozkładać zarówno ręcznie jak i maszynowo, w technologii ułożenia na gorąco ze wstępnym przyklejeniem do podłoża. Warstwę siatki należy rozkładać na całej powierzchni wzmacnianego odcinka lub pasami o szerokości nie mniejszej niż 1,95 m.

Rozłożenie siatki może nastąpić dopiero po przeschnięciu warstwy skropienia, do takiego stopnia, aby była lekko klejąca się, ale nie przywierała.

Siatkę układa się na podłożu z jednoczesnym podgrzewaniem. Podczas procesu rozkładania, mikrofolia od spodu siatki ma być całkowicie stopiona, a powłoka bitumiczna siatki winna być nagrzana.

W przypadku aplikacji ręcznej warstwę folii należy stopić gazowym palnikiem ręcznym; w przypadku rozkładania maszynowego warstwa ta jest topiona przez palniki zabudowane w urządzeniu rozkładającym. Palniki i prędkość przejazdu maszyny należy tak regulować aby nie dopuścić do przegrzewania siatki (przypalania powłoki z wydzielaniem dymu). W przypadku rozkładania ręcznego należy docisnąć warstwę siatki poprzez przejazd lekkiego walca. W przypadku rozkładania maszynowego nie jest to wymagane a w przypadku podłoża frezowanych nie zalecane.

Siatkę należy układać „na zakład” o szerokości min. 10 cm. Dotyczy to zarówno połączeń podłużnych jak i poprzecznych. Docinanie siatki na żądany wymiar zarówno w kierunku podłużnym jak i poprzecznym może się odbywać przy wykorzystaniu zarówno przyrządów ręcznych jak i z wykorzystaniem mechanicznych urządzeń tnących (szlifierki kątowe itp.).

Mieszanki mineralno-asfaltowe przykrywające siatkę powinny być układane mechanicznie z zachowaniem minimalnej grubości 20 mm po zagęszczeniu.

Siatka może być wbudowana bezpośrednio pod warstwę ścierną (na warstwie wiążącej), wówczas zalecane jest zwiększenie minimalnej grubości przykrycia do 25 mm po zagęszczeniu.

## 6. KONTROLA JAKOŚCI ROBÓT

### 6.1. Ogólne zasady kontroli jakości robót

Ogólne zasady kontroli jakości robót podano w STWIOR 00.00.00 „Wymagania ogólne” pkt. 6.

### 6.2. Badania przed przystąpieniem do robót

Przed przystąpieniem do robót Wykonawca powinien sprawdzić, czy producent siatki posiada aprobatę techniczną.

Sprawdzenie wyglądu zewnętrznego należy przeprowadzić na podstawie oględzin. Sprawdzenie wyglądu zewnętrznego polega na wizualnej ocenie równomierności rozłożenia oczek siatki oraz występowania uszkodzeń (przerwania ciągłości wiązek włókien) jak również jednorodności nasycenia siatki asfaltem.

Wykonawca powinien przeprowadzić pomiary i badania materiałów oraz robót z częstotliwością zapewniającą stwierdzenie, że roboty wykonano zgodnie z przedmiotem zamówienia i wymaganiami zawartymi w STWIOR. Wszystkie koszty związane z organizowaniem i prowadzeniem badań materiałów ponosi Wykonawca.

### 6.3. Badania w czasie robót

Kontrola jakości robót polega na:

- sprawdzeniu zużycia emulsji asfaltowej i jednorodności skropienia,
- sprawdzeniu prawidłowości usunięcia folii ochronnej na całej powierzchni,
- wizualnej ocenie przylegania siatki do podłoża przed ułożeniem na niej warstwy bitumicznej.

## 7. OBMIAR ROBÓT

### 7.1. Ogólne zasady obmiaru robót

Ogólne zasady obmiaru robót podano w STWIOR 00.00.00 „Wymagania ogólne” pkt 7.

### 7.2. Jednostka obmiarowa

Jednostką obmiarową jest m<sup>2</sup> (metr kwadratowy) ułożonej siatki.

## 8. ODBIÓR ROBÓT

Ogólne zasady odbioru robót podano w STWIOR 00.00.00 „Wymagania ogólne” pkt 8.

Roboty uznaje się za wykonane zgodnie z przedmiotem zamówienia i STWIOR, jeżeli wszystkie pomiary i badania z zachowaniem tolerancji wg pkt 6 dały wyniki pozytywne.

## 9. PODSTAWA PŁATNOŚCI

### 9.1. Ogólne ustalenia dotyczące podstawy płatności

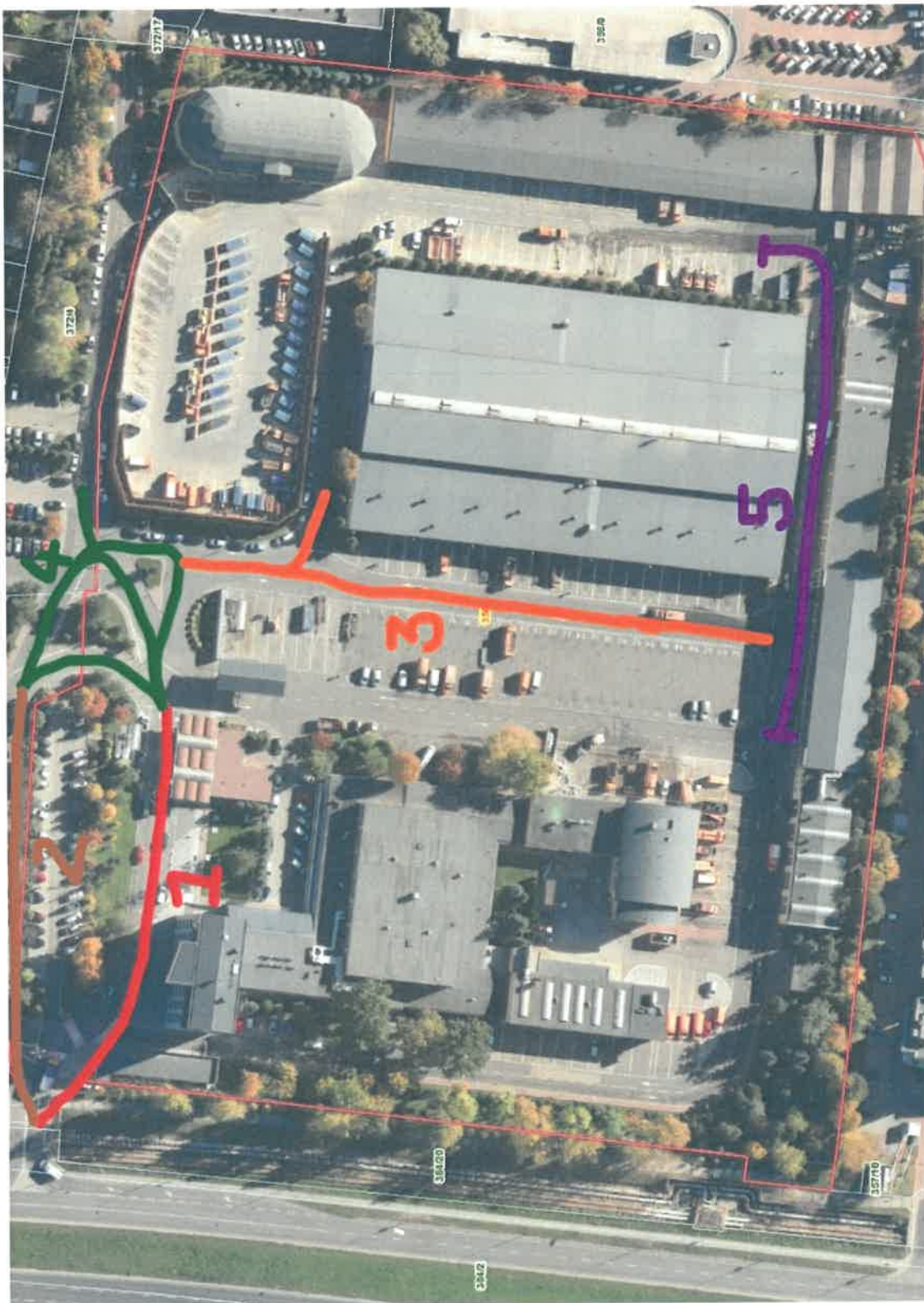
Ogólne ustalenia dotyczące podstawy płatności podano w STWIOR 00.00.00 „Wymagania ogólne” pkt 9.

### 9.2. Cena jednostki obmiarowej

Cena wykonania 1 m<sup>2</sup> wzmocnienia nawierzchni obejmuje:

- prace pomiarowe i roboty przygotowawcze,
- oznakowanie robót,
- dostarczenie materiałów,
- wykonanie skropienia emulsją asfaltową,
- rozłożenie siatki.

Zat. nr 1 c) do SWZ



*Handwritten signature in blue ink.*



## Przedmiar robót

L.p.	Przedmiot	jedn.	obmiar
------	-----------	-------	--------

**1. Dojazd do Stacji Paliw**

1	Frezowanie nawierzchni bitumicznej gr, 8 cm	m <sup>2</sup>	1 223
2	Wyrównanie istniejącej podbudowy asfaltobetonem AC- 16 W gr. Śr. 3 cm	m <sup>2</sup>	1 223
3	Siatka szklano-węglowa	m <sup>2</sup>	1 223
4	Warstwa ściernalna z asfaltobetonu AC-11 S-gr. 5cm	m <sup>2</sup>	1 223
5	Regulacja włączów kanałowych	szt.	4
6	Regulacja krtek ściekowych	szt.	4
7	Frezowanie nawierzchni bitumicznej gr, 5 cm	m <sup>2</sup>	413
8	Warstwa ściernalna z asfaltobetonu AC-11 S-gr. 5cm	m <sup>2</sup>	413

**2. Droga wyjazdowa**

1	Frezowanie nawierzchni bitumicznej gr, 8 cm	m <sup>2</sup>	735
2	Wyrównanie istniejącej podbudowy asfaltobetonem AC- 16 W gr. Śr. 3 cm	m <sup>2</sup>	735
3	Siatka szklano-węglowa	m <sup>2</sup>	735
4	Warstwa ściernalna z asfaltobetonu AC-11 S-gr. 5cm	m <sup>2</sup>	735
5	Frezowanie nawierzchni bitumicznej gr, 5 cm	m <sup>2</sup>	156
6	Warstwa ściernalna z asfaltobetonu AC-11 S-gr. 5cm	m <sup>2</sup>	156

**3. Przy garażach**

1	Frezowanie nawierzchni bitumicznej gr, 8 cm	m <sup>2</sup>	1812
2	Wyrównanie istniejącej podbudowy asfaltobetonem AC- 16 W gr. Śr. 3 cm	m <sup>2</sup>	1812
3	Siatka szklano-węglowa	m <sup>2</sup>	1812
4	Warstwa ściernalna z asfaltobetonu AC-11 S-gr. 5cm	m <sup>2</sup>	1812

u  


5	Regulacja włączów kanałowych	szt.	5
---	------------------------------	------	---

#### 4. Skrzyżowanie między stacją paliw a garażami

1	Frezowanie nawierzchni bitumicznej gr, 8 cm	m <sup>2</sup>	885
2	Wyrównanie istniejącej podbudowy asfaltobetonem AC- 16 W gr. Śr. 3 cm	m <sup>2</sup>	885
3	Siatka szklano-węglowa	m <sup>2</sup>	885
4	Warstwa ścierna z asfaltobetonu AC-11 S-gr. 5cm	m <sup>2</sup>	885

#### 4. Garaże

1	Frezowanie nawierzchni bitumicznej gr, 8 cm	m <sup>2</sup>	1100
2	Wyrównanie istniejącej podbudowy asfaltobetonem AC- 16 W gr. Śr. 3 cm	m <sup>2</sup>	1100
3	Siatka szklano-węglowa	m <sup>2</sup>	1100
4	Warstwa ścierna z asfaltobetonu AC-11 S-gr. 5cm	m <sup>2</sup>	1100
5	Regulacja włączów kanałowych	szt.	9
6	Regulacja kraterów ściekowych	szt.	2
7	Regulacja zaworów	szt.	4

*u. Bellerby, Tom W...*

zał. nr 2 a) do SWZ

## OŚWIADCZENIE WYKONAWCY

dotyczące przesłanek wykluczenia z postępowania,  
o których mowa w art. 108 i 109 ustawy z dnia 11 września 2019 r. Prawo zamówień publicznych  
(Dz. U. z 2021, poz. 1129) zwanej dalej „ustawą Pzp”

Na potrzeby postępowania o udzielenie zamówienia publicznego pn. „**Wykonanie robót drogowych naprawczych na terenie bazy MPO Spółka z o.o. przy ul. Nowohuckiej 1 w Krakowie**” (sygn. sprawy: TZ/TT/22/2021), prowadzonego przez Miejskie Przedsiębiorstwo Oczyszczania Sp. z o.o. w Krakowie, oświadczam, co następuje:

1. nie podlegam wykluczeniu z postępowania na podstawie przesłanek określonych w art. 108 ust. 1 ustawy Pzp.\*
2. nie podlegam wykluczeniu z postępowania na podstawie przesłanek określonych w art. 109 ust. 1 pkt. 1, 4, 5 oraz 7 ustawy Pzp.\*

lub

Oświadczam, iż zachodzą w stosunku do mnie podstawy wykluczenia z postępowania na podstawie art. 108 ust. 1 pkt. 1, 2, 5 i 6 lub art. 109 ust. 1 pkt. 4, 5 oraz 7 ustawy Pzp. Jednocześnie oświadczam, iż, w związku z okolicznościami, o których mowa w art. 110 ust. 2 ustawy Pzp:

1. naprawiłem lub zobowiązałem się do naprawienia szkody wyrządzonej przestępstwem, wykroczeniem lub swoim nieprawidłowym postępowaniem, w tym poprzez zadośćuczynienie pieniężne;
2. wyczerpująco wyjaśniłem fakty i okoliczności związane z przestępstwem, wykroczeniem lub swoim nieprawidłowym postępowaniem oraz spowodowanymi przez nie szkodami, aktywnie współpracując odpowiednio z właściwymi organami, w tym organami ścigania, lub Zamawiającym.
3. podjąłem konkretne środki techniczne, organizacyjne i kadrowe, odpowiednie dla zapobiegania dalszym przestępstwom, wykroczeniom lub nieprawidłowemu postępowaniu, w szczególności:
  - ✓ zerwałem wszelkie powiązania z osobami lub podmiotami odpowiedzialnymi za moje nieprawidłowe postępowanie,
  - ✓ zreorganizowałem personel,
  - ✓ wdrożyłem system sprawozdawczości i kontroli,
  - ✓ utworzyłem struktury audytu wewnętrznego do monitorowania przestrzegania przepisów, wewnętrznych regulacji lub standardów,
  - ✓ wprowadziłem wewnętrzne regulacje dotyczące odpowiedzialności i odszkodowań za nieprzestrzeganie przepisów, wewnętrznych regulacji lub standardów.\*

*W przypadku zaistnienia okoliczności, o których mowa w art. 110 ust. 2 ustawy Pzp Wykonawca zobowiązany jest wykazać że podjęte przez niego czynności są wystarczające do wykazania jego rzetelności uwzględniając wagę i szczególne okoliczności jego czynu. Jeżeli podjęte przez Wykonawcę czynności nie są wystarczające do wykazania jego rzetelności Zamawiający wykluczy z postępowania Wykonawcę.*

Oświadczam, że wszystkie informacje podane w powyższych oświadczeniach są aktualne i zgodne z prawdą oraz zostały przedstawione z pełną świadomością konsekwencji wprowadzenia Zamawiającego w błąd przy przedstawianiu informacji.

\*niepotrzebne skreślić

zał. nr 2 b) do SWZ

**OŚWIADCZENIE PODWYKONAWCY  
NA KTÓREGO ZASOBY POWOŁUJE SIĘ WYKONAWCA**

**dotyczące przesłanek wykluczenia z postępowania,  
o których mowa w art. 108 i 109 ustawy z dnia 11 września 2019 r. Prawo zamówień publicznych  
(Dz. U. z 2021, poz. 1129) zwanej dalej „ustawą Pzp”**

Na potrzeby niniejszego postępowania o udzielenie zamówienia publicznego pn. **„Wykonanie robót drogowych naprawczych na terenie bazy MPO Spółka z o.o. przy ul. Nowohuckiej 1 w Krakowie”** (sygn. sprawy: TZ/TT/22/2021), prowadzonego przez Miejskie Przedsiębiorstwo Oczyszczania Sp. z o.o. w Krakowie, stosowanie do treści art. 125 ust. 5 ustawy Pzp oświadczam, co następuje:

1. Nie podlegam wykluczeniu z postępowania na podstawie przesłanek określonych w art. 108 ust. 1 ustawy Pzp.
2. Nie podlegam wykluczeniu z postępowania na podstawie przesłanek określonych w art. 109 ust. 1 pkt. 1, 4, 5 oraz 7 ustawy Pzp.

Oświadczam, że wszystkie informacje podane w powyższych oświadczeniach są aktualne i zgodne z prawdą oraz zostały przedstawione z pełną świadomością konsekwencji wprowadzenia Zamawiającego w błąd przy przedstawianiu informacji.

*\* Jeżeli Wykonawca nie powołuje się na zasoby podwykonawcy w celu wykazania spełnienia warunków udziału wykonawcy w postępowaniu wówczas nie załącza do oferty niniejszego oświadczenia.*



zał. nr 2 c) do SWZ

### Oświadczenie Wykonawcy

składane na potwierdzenie spełnienia warunków udziału w postępowaniu,  
o którym mowa w art. 112 ust. 2 pkt. 4 ustawy z dnia 11 września 2019 r. Prawo zamówień publicznych  
(Dz. U. z 2021, poz. 1129)

Na potrzeby postępowania o udzielenie zamówienia publicznego pn. **„Wykonanie robót drogowych naprawczych na terenie bazy MPO Spółka z o.o. przy ul. Nowohuckiej 1 w Krakowie”** (sygn. sprawy: TZ/TT/22/2021), prowadzonego przez Miejskie Przedsiębiorstwo Oczyszczania Sp. z o. o. w Krakowie, oświadczam, iż spełniam warunek uczestnictwa Wykonawcy w postępowaniu, o którym mowa w pkt. 9.d) tiret 1 SWZ, w zakresie posiadanej zdolności technicznej lub zawodowej tj.: wykonałem w okresie nie wcześniej niż w ostatnich 5 latach, a jeżeli okres prowadzenia działalności jest krótszy - w tym okresie, dwie roboty budowlane w zakresie układania nawierzchni asfaltobetonowych w dwóch warstwach (wyrównanie i warstwa ściernalna lub warstwa wiążąca i warstwa ściernalna) o łącznej powierzchni co najmniej 5 000 m<sup>2</sup>

*h. [Signature]*

zał. nr 2 d) do SWZ

### Oświadczenie Wykonawcy

składane na potwierdzenie spełnienia warunków udziału w postępowaniu,  
o którym mowa w art. 112 ust. 2 pkt. 4 ustawy z dnia 11 września 2019 r. Prawo zamówień publicznych  
(Dz. U. z 2021, poz. 1129)

Na potrzeby postępowania o udzielenie zamówienia publicznego pn. „**Wykonanie robót drogowych naprawczych na terenie bazy MPO Spółka z o.o. przy ul. Nowohuckiej 1 w Krakowie**” (sygn. sprawy: TZ/TT/22/2021), prowadzonego przez Miejskie Przedsiębiorstwo Oczyszczania Sp. z o.o. w Krakowie, oświadczam, iż spełniam warunek uczestnictwa Wykonawcy w postępowaniu, o którym mowa w pkt. 9.d) tiret 2 i 3 SWZ tzn. skieruję do realizacji przedmiotu zamówienia osobę, która pełnić będzie funkcję kierownika budowy posiadającego uprawnienia w zakresie kierowania robotami budowlanymi w specjalności inżynierskiej drogowej (bez ograniczeń) oraz posiada doświadczenie w kierowaniu robotami budowlanymi obejmującymi zakres wskazany w pkt. 9 d) tiret 1 SWZ;

zał. nr 2 e) do SWZ

### Oświadczenie Wykonawcy

składane na potwierdzenie spełnienia warunków udziału w postępowaniu,  
o którym mowa w art. 112 ust. 2 pkt. 4 ustawy z dnia 11 września 2019 r. Prawo zamówień publicznych  
(Dz. U. z 2021, poz. 1129)

Na potrzeby postępowania o udzielenie zamówienia publicznego pn. „**Wykonanie robót drogowych naprawczych na terenie bazy MPO Spółka z o.o. przy ul. Nowohuckiej 1 w Krakowie**” (sygn. sprawy: TZ/TT/22/2021), prowadzonego przez Miejskie Przedsiębiorstwo Oczyszczania Sp. z o.o. w Krakowie, oświadczam, iż spełniam warunek uczestnictwa wykonawcy w postępowaniu, o którym mowa w pkt. 9. d) tiret 1 SWZ.

Poniżej przedkładam wykaz wykonanych robót budowlanych potwierdzający spełnienie powyższego warunku uczestnictwa:

Lp.	Podmiot, na rzecz którego zamówienie zostało wykonane	Krótki opis zamówienia przedmiotu zamówienia (zakres prac)	Wartość zamówienia [PLN]	Data wykonania zamówienia [miesiąc – rok]
1				
2				

*Uwaga !!!*

*Jeżeli Wykonawca powołuje się na doświadczenie w realizacji robót budowlanych wykonywanych wspólnie z innymi wykonawcami, wówczas w powyższym wykazie wykazuje jedynie roboty budowlane w których wykonaniu Wykonawca ten bezpośrednio uczestniczył.*

Do powyższego wykazu wykonanych robót budowlanych załączam dokumenty potwierdzające należyte ich wykonanie.

### Oświadczenie Wykonawcy

składane na potwierdzenie spełnienia warunków udziału w postępowaniu,  
o którym mowa w art. 112 ust. 2 pkt. 4 ustawy z dnia 11 września 2019 r. Prawo zamówień publicznych  
(Dz. U. z 2021, poz. 1129)

Na potrzeby postępowania o udzielenie zamówienia publicznego pn. „**Wykonanie robót drogowych naprawczych na terenie bazy MPO Spółka z o.o. przy ul. Nowohuckiej 1 w Krakowie**” (sygn. sprawy: TZ/TT/22/2021), prowadzonego przez Miejskie Przedsiębiorstwo Oczyszczania Sp. z o.o. w Krakowie, oświadczam, iż spełniam warunek uczestnictwa Wykonawcy w postępowaniu, o którym mowa w pkt. 9.d) tiret 2 SWZ.

Poniżej przedkładam szczegółowe informacje dotyczące wykazu osób, skierowanych do realizacji przedmiotowego zamówienia publicznego

Lp.	Imię i nazwisko	Posiadane uprawnienia potwierdzające spełnienie powyższego warunku uczestnictwa	Doświadczenie zawodowe potwierdzające spełnienie powyższego warunku uczestnictwa	Podstawa dysponowania
1				
2				



zał. nr 2 g) do SWZ

## Oświadczenie Wykonawcy

składane na potwierdzenie niepodlegania wykluczeniu z postępowania,  
o którym mowa w art. 108 ust. 1 pkt. 5 ustawy z dnia 11 września 2019 r. Prawo zamówień publicznych  
(Dz. U. z 2021, poz. 1129)

Oświadczam, iż nie podlegam wykluczeniu z postępowania prowadzonego w trybie podstawowym pn. „Wykonanie robót drogowych naprawczych na terenie bazy MPO Spółka z o.o. przy ul. Nowohuckiej 1 w Krakowie” (sygn. sprawy: TZ/TT/22/2021), w zakresie określonym w art. 108 ust. 1 pkt 5 ustawy z dnia 11 września 2019 r. Prawo zamówień publicznych (Dz. U. z 2021, poz. 1129) tj.:

1. **nie przynależę do tej samej grupy kapitałowej\*** w rozumieniu ustawy z dnia 16 lutego 2007 r. o ochronie konkurencji i konsumentów (t.j. Dz. U. z 2021 r. poz. 275 ze zm.), z innym Wykonawcą, który złożył odrębną ofertę\*,  
albo
2. **przynależę do tej samej grupy kapitałowej\*** w rozumieniu ustawy z dnia 16 lutego 2007 r. o ochronie konkurencji i konsumentów (t.j. Dz. U. z 2021 r. poz. 275 ze zm.), z innym Wykonawcą, który złożył odrębną ofertę oraz przedkładam dokumenty i informacje potwierdzające przygotowanie oferty, niezależnie od innego Wykonawcy należącego do tej samej grupy kapitałowej\*.

Załączniki:

1. ....
2. ....
3. ....

albo

3. **żadne z powyższych\***.

*\*niepotrzebne skreślić*

u 

### Oświadczenie Wykonawcy

Na potrzeby postępowania o udzielenie zamówienia publicznego pn. „**Wykonanie robót drogowych naprawczych na terenie bazy MPO Spółka z o.o. przy ul. Nowohuckiej 1 w Krakowie**” (sygn. sprawy: TZ/TT/22/2021) prowadzonego przez Miejskie Przedsiębiorstwo Oczyszczania Sp. z o. o. w Krakowie, oświadczam, iż informacje zawarte w oświadczeniu, o którym mowa w art. 125 ust. 1 ustawy z dnia 11 września 2019 r. Prawo zamówień publicznych (Dz. U. z 2021, poz. 1129), zwanej dalej „ustawą Pzp”, są aktualne na dzień składania niniejszego oświadczenia tzn. nie podlegam wykluczeniu z postępowania na podstawie:

- a) art. 108 ust. 1 pkt 3 ustawy Pzp,
- b) art. 108 ust. 1 pkt 6 ustawy Pzp,
- c) art. 109 ust 1 pkt 5 ustawy Pzp,
- d) art. 109 ust 1 pkt 7 ustawy Pzp.

zał. nr 3 do SWZ  
(Projektowane postanowienia umowy)

### UMOWA TZ/ / /2021

o udzielenie zamówienia publicznego na robotę budowlaną

zawarta w dniu ..... w Krakowie, zwana dalej „Umową” pomiędzy:

**Miejskim Przedsiębiorstwem Oczyszczania Spółka z o.o. z siedzibą w Krakowie przy ul. Nowohuckiej 1**, wpisanym do Rejestru Przedsiębiorców w Krajowym Rejestrze Sądowym przez Sąd Rejonowy dla Krakowa – Śródmieścia w Krakowie Wydział XI Gospodarczy - Krajowego Rejestru Sądowego, pod numerem KRS 0000189262, o kapitale zakładowym w wysokości 50 481 500,00 zł, NIP 675 000 65 47, BDO 000005644 zwanym w dalszej treści Umowy „**Zamawiającym**” reprezentowanym przez:

1. ....

2. ....

a) .....

prowadzącym(a) działalność na podstawie wpisu / wpisanym(a) do

.....

zwanym(a) w dalszej treści Umowy „**Wykonawcą**”, reprezentowanym(a) przez:

1. ....

2. ....

*Umowa została zawarta w wyniku przeprowadzenia przez Zamawiającego postępowania o udzielenie zamówienia publicznego w oparciu o ustawę z dnia 11 września 2019 r. Prawo zamówień publicznych (Dz. U. z 2021, poz. 1129 ze zm.) zwanej dalej „ustawa Pzp”, w trybie podstawowym o wartości szacunkowej nieprzekraczającej progów unijnych, o których mowa w art. 3 ww. ustawy.*

### § 1

#### Przedmiot Umowy

1. Przedmiotem Umowy jest wykonanie robót drogowych naprawczych na terenie Miejskiego Przedsiębiorstwa Oczyszczania Sp. z o.o. przy ul. Nowohuckiej 1 w Krakowie.
2. Zakresu robót budowlanych stanowiących przedmiotu Umowy zawiera:
  - 1) Opis przedmiotu zamówienia stanowiący zał. nr 1 a) do SWZ, który stanowi zał. nr 1 do Umowy;
  - 2) Specyfikacja techniczna wykonania i odbioru robót budowlanych stanowiąca zał. nr 1 b) do SWZ, który stanowi zał. nr 2 do Umowy;
  - 3) Szkic sytuacyjny stanowiący zał. nr 1 c) do SWZ, który stanowi zał. nr 3 do Umowy;
  - 4) Przedmiar robót stanowiący zał. nr 1 d) do SWZ, który stanowi zał. nr 4 do Umowy.
3. Wykonawca zobowiązany jest wykonać przedmiot Umowy zgodnie z zasadami sztuki budowlanej i wiedzy technicznej, obowiązującymi przepisami, normami i uzgodnieniami branżowymi, przy dołożeniu należytej staranności, wymaganej od podmiotów zawodowo wykonujących roboty budowlane objęte zakresem przedmiotu Umowy.
4. Przedmiot Umowy wykonany będzie z materiałów Wykonawcy. Przy wykonywaniu przedmiotu Umowy Wykonawca zobowiązany jest stosować materiały dopuszczone do obrotu na terenie Rzeczypospolitej Polskiej, w pierwszym gatunku, spełniające wszystkie wymagania obowiązujących przepisów prawa oraz te które zostały określone w załącznikach wskazanych ust. 2 Umowy.

5. Wykonawca zobowiązany jest realizować przedmiot Umowy w sposób niezakłócający normalnego funkcjonowania bazy transportowej Zamawiającego. Konieczność zrealizowania przez Wykonawcę prac czasowo zakłócających normalne funkcjonowanie ww. obiektu Zamawiającego może zostać dopuszczona przez Zamawiającego pod warunkiem wcześniejszego uzgodnienia terminu i czasu zakłócenia oraz uzyskania na to pisemnej zgody Zamawiającego na zasadach określonych w treści dokumentów, o których mowa w ust. 2.

## § 2

### Obowiązki Wykonawcy

1. Wykonawca w ramach realizacji przedmiotu Umowy zobowiązany jest do:
  - 1) przejęcia terenu budowy;
  - 2) zapewnienia stałej łączności z organami ratowniczymi i porządkowymi;
  - 3) utrzymania ładu i porządku na terenie budowy, sprawowania nadzoru nad bezpieczeństwem i higieną pracy, zapewnienia zabezpieczenia przeciwpożarowego, zabezpieczenia terenu budowy przed dostępem osób trzecich;
  - 4) przekazania Zamawiającemu- dla wszystkich dostarczonych i zbudowanych materiałów – certyfikatów i atestów;
  - 5) po zakończeniu robót do doprowadzenia do należytego stanu terenu budowy.
2. Upoważnieni przedstawiciele Wykonawcy, o których mowa w § 7 ust. 4 i 5 zobowiązani są uczestniczyć w organizowanych przez Zamawiającego naradach koordynacyjnych w celu omówienia bieżących spraw i rozwiązywania bieżących problemów. Z każdej takiej narady sporządzany będzie protokół.
3. Nie później niż w dniu podpisania Umowy Wykonawca dostarczy Zamawiającemu polisę ubezpieczenia odpowiedzialności cywilnej, deliktowej i kontraktowej na kwotę min. 250 000,00 PLN na jedno i wszystkie zdarzenia. Polisa, o której mowa w zdaniu poprzednim będzie utrzymywana w mocy, aż do dnia zakończenia realizacji całego zakresu obejmującego przedmiot Umowy. Polisa, o której mowa powyżej stanowi zał. nr 6 do Umowy.
4. W okresie realizacji przedmiotu Umowy Wykonawca zobowiązany jest po zapłaceniu każdej składki ubezpieczeniowej, lub przedłużeniu okresu obowiązywania polisy, o których mowa w ust. 3, przedłożyć Zamawiającemu dowody płatności składek za dalsze okresy ubezpieczenia w terminie 7 dni, od dnia upływu terminu ważności poprzedniej polisy.
5. Wykonawca zobowiązuje się do wykonywania wszelkich obowiązków wytwórcy i posiadacza odpadów w rozumieniu ustawy o odpadach i ma obowiązek zagospodarowania odpadów powstałych podczas realizacji przedmiotu Umowy, zgodnie z ustawą z dnia 14 grudnia 2012 r. o odpadach (t.j. Dz. U. z 2021 r. poz. 779 ze zm.) oraz pokrywania kosztów unieszkodliwienia tych odpadów, zgodnie z obowiązującymi w tym zakresie przepisami prawa. Wykonawca, na żądanie Zamawiającego, przestawi dokumenty potwierdzające przekazanie odpadów do instalacji przetwarzania odpadów lub podmiotu posiadającego stosowane uprawnienia do obioru tych odpadów. Koszt zagospodarowania ww. odpadów Wykonawca zobowiązany jest uwzględnić w cenie oferty, o której mowa w § 8 ust. 1 Umowy.

## § 3

### Termin realizacji przedmiotu Umowy

1. Wykonawca zobowiązany jest zrealizować przedmiot Umowy w terminie .... od daty podpisania Umowy tj. nie później niż do dnia .....

Protokolarne przekazanie Wykonawcy terenu budowy nastąpi w terminie nie później niż 3 dni od daty zgłoszenia przez Wykonawcę gotowości rozpoczęcia realizacji prac budowlanych objętych przedmiotem Umowy.

2. Za zakończenie realizacji przedmiotu Umowy Strony rozumieją zrealizowanie całego zakresu robót budowlanych objętych przedmiotem Umowy, co zostanie potwierdzone podpisaniem przez Strony (bez zastrzeżeń) protokołu odbioru końcowego.

#### § 4

##### Odbiór robót

1. Strony ustalają następujące rodzaje odbiorów:
  - 1) odbiór robót zanikających i ulegających zakryciu, o którym mowa w pkt. 8.2. zał. nr 2 do Umowy,
  - 2) odbiór częściowy, o którym mowa w pkt. 8.3. zał. nr 2 do Umowy,
  - 3) odbiór końcowy (ostateczny), o którym mowa w pkt. 8.4. zał. nr 3 do Umowy, zgodnie z § 3 ust. 2 Umowy;
  - 4) odbiór gwarancyjny;
  - 5) odbiór pogwarancyjny.
2. Odbioru końcowego dokonuje się w celu prowadzenia rozliczeń z Wykonawcą, zgodnie z wyszczególnieniem zawartym w formularzu kalkulacji ceny oferty Wykonawcy stanowiącym zał. nr 5 do Umowy.
3. W odniesieniu do odbiorów gwarancyjnych:
  - 1) odbiory gwarancyjne przeprowadzane są komisyjnie przy udziale upoważnionych przedstawicieli Zamawiającego i Wykonawcy i polegają na ocenie jakości wykonanych robót związanych z usunięciem wad ujawnionych w okresie rękojmi lub gwarancji jakości,
  - 2) przeprowadzenie odbiorów gwarancyjnych jest każdorazowo potwierdzane pisemnym protokołem.
4. W odniesieniu do odbioru pogwarancyjnego:
  - 1) odbiór pogwarancyjny dokonywany jest przed upływem okresu rękojmi i gwarancji i służy potwierdzeniu usunięcia wszystkich wad ujawnionych w toku eksploatacji w okresie rękojmi i gwarancji jakości, jak również podczas przeglądów gwarancyjnych przeprowadzanych po upływie każdego roku w okresie obowiązywania gwarancji jakości;
  - 2) odbiór pogwarancyjny jest dokonywany przez Zamawiającego przy udziale Wykonawcy. Z odbioru pogwarancyjnego sporządza się protokół odbioru pogwarancyjnego, który jest podpisywany po usunięciu wszystkich wad. Dokonanie odbioru pogwarancyjnego i podpisanie protokołu odbioru pogwarancyjnego zwalnia Wykonawcę z wszystkich zobowiązań wynikających z Umowy dotyczących usuwania wad.

#### § 5

##### Gwarancja jakości i rękojnia za wady

1. Wykonawca oświadcza, iż udziela na przedmiot Umowy ..... miesięcy gwarancji jakości (licząc od daty podpisania protokołu odbioru końcowego).
2. Z tytułu udzielonej gwarancji jakości Wykonawca zobowiązuje się do usunięcia wad fizycznych, jeśli wady te ujawnią się w okresie udzielonej gwarancji, o której mowa w ust. 1.
3. Udzielona przez Wykonawcę gwarancja jakości obejmuje także odpowiedzialność Wykonawcy za części przedmiotu Umowy zrealizowane przez podwykonawców Wykonawcy.

4. Zamawiający może wykonywać uprawnienia z tytułu gwarancji niezależnie od uprawnień z tytułu rękojmi za wady fizyczne tych przedmiotów. Okres rękojmi za wady zostaje zrównany z okresem udzielonej przez Wykonawcę gwarancji jakości.
5. Zgodnie z gwarancją jakości Zamawiający może żądać od Wykonawcy lub innego gwaranta albo osób przez nich upoważnionych wymiany przedmiotu Umowy na wolny od wad lub usunięcia wad w drodze naprawy w zależności od wyboru Zamawiającego, w terminie określonym w gwarancji jakości, a Wykonawca lub inny gwarant albo osoby przez nich upoważnione, zobowiązani są dokonać tej wymiany lub naprawy na swój koszt w powyższym terminie.
6. Gwarancja jakości nie obejmuje usterek i wad mechanicznych i eksploatacyjnych powstałych z przyczyn leżących po stronie Zamawiającego.
7. W przypadku wystąpienia wad i usterek w przedmiocie Umowy Wykonawca zobowiązany jest do ich usunięcia na zasadach określonych w pkt. 8.5. zał. nr 1 do Umowy (Wymagania ogólne),
8. Jeśli Wykonawca lub gwarant albo osoba przez nich upoważniona po okazaniu gwarancji jakości oraz wezwaniu do usunięcia wady w drodze naprawy w terminie wskazanym przez Zamawiającego nie dopełni powyższego obowiązku, Zamawiający jest uprawniony do usunięcia powyższej wady w drodze naprawy na ryzyko i koszt Wykonawcy zachowując przy tym inne uprawnienia przysługujące mu z tytułu Umowy, a w szczególności roszczenia z tytułu rękojmi za wady fizyczne.
9. Zgłaszanie wszelkich wad przedmiotu Umowy odbywa się telefonicznie, a następnie zostaje potwierdzone za e-mail na wskazane poniżej numery telefonów i adresy e-mail. Za skuteczne uznaje się powiadomienie Wykonawcy o wadzie nawet jeżeli trzykrotna próba nawiązania kontaktu telefonicznego nie powiodła się, a Zamawiający wysłał powiadomienie za pośrednictwem e-mail.
10. Zgłaszanie wszelkich wad przedmiotu Umowy odbywać się będą na poniższe dane teleadresowe Wykonawcy:  
tel....., e-mail .....
11. Wszelka korespondencja dotycząca usuwania wszelkich wad przedmiotu Umowy kierowana będzie na poniższe dane teleadresowe Zamawiającego:  
tel....., e-mail .....
12. Wszelka komunikacja dotycząca zgłaszanych i usuwanych awarii, niesprawności lub wad prowadzona będzie pomiędzy Stronami w języku polskim.
13. O zmianach danych, o których mowa w ust. 10 i 11 Strony zobowiązane są informować niezwłocznie, nie później niż 3 dni od chwili zaistnienia takiej zmiany, pod rygorem uznania dokonania zgłoszenia pod ostatnio znany adres za skutecznie doręczoną.

## § 6

### Zatrudnienie osób na podstawie umowy o pracę

1. Wykonawca lub podwykonawca w okresie realizacji przedmiotu Umowy zobowiązany jest:
  - 1) zatrudniać na podstawie umowy o pracę osoby wykonujące poniższe czynności za wyjątkiem osób pełniących tzw. samodzielne funkcje techniczne w budownictwie w rozumieniu ustawy z dnia 7 lipca 1994 r. Prawo budowlane (t.j. Dz. U. z 2020 r. poz. 1333 ze zm.) tj.:
    - a) pracowników niższego szczebla technicznego – organizowanie i realizacja robót budowlanych,
    - b) pracowników fizycznych – bezpośrednie wykonywanie robót budowlanych.
  - 2) przedłożyć Zamawiającemu oświadczenie Wykonawcy bądź podwykonawcy o zatrudnieniu, osób wskazanych w pkt. 1, na podstawie umowy o pracę na cały okres, w którym pracownicy ci będą uczestniczyli w realizacji przedmiotu Umowy. Wykonawca bądź podwykonawca zobowiązany jest przedłożyć Zamawiającemu ww. oświadczenie w terminie 3 dni od zawarcia niniejszej Umowy.

- 3) przedłożyć na każdy wniosek Zamawiającemu, w terminie nie później niż 5 dni od dnia złożenia przez niego takiego wniosku:
    - a) poświadczoną za zgodność z oryginałem kopię umowy o pracę dla zatrudnionego pracownika;
    - b) oświadczenia zatrudnionego pracownika o zatrudnieniu go na podstawie umowy o pracę;
  - 4) w terminie 3 dni od daty otrzymania od Zamawiającego takiego wniosku, do przedkładania, w formie przez Zamawiającego określonej, wyjaśnień w zakresie, o którym mowa w pkt. 1.
  - 5) Zamawiający ma także prawo zażądać od Wykonawcy przedłożenia zaświadczeń potwierdzających zatrudnienie osób na podstawie umowy o pracę, wraz z dowodami potwierdzającymi odprowadzanie składek na ubezpieczenie społeczne oraz ewidencją czasu pracy.
2. Wykonawca w treści oświadczeń, o których mowa w ust. 1 pkt. 2 – 4 zobowiązany jest zawrzeć informacje, w tym dane osobowe, niezbędne do weryfikacji zatrudnienia na podstawie umowy o pracę, w szczególności imię i nazwisko zatrudnionego pracownika, datę zawarcia umowy o pracę, rodzaj umowy o pracę i zakres obowiązków pracownika.
  3. Zamawiający żąda aby osoba zatrudniona przez Wykonawcę do pracy przy realizacji przedmiotu niniejszej Umowy, otrzymywała wynagrodzenie za pracę nie niższe niż wynagrodzenie minimalne albo minimalną stawkę godzinową, o których mowa w ustawie z 10 października 2002 o minimalnym wynagrodzeniu za pracę (t.j. Dz. U. z 2020 r. poz. 2207 ze zm.) – stosownie do posiadanego etatu.

## § 7

### Nadzór nad realizacją przedmiotu Umowy

1. Nadzór nad realizacją przedmiotu Umowy ze strony Zamawiającego sprawować będzie Pani/Pan ..... tel. ...., e-mail: .....
2. Nadzór nad realizacją przedmiotu Umowy ze strony Wykonawcy sprawować będzie Pani/Pan ..... tel. ...., e-mail: .....
3. Osobą upoważnioną ze strony Zamawiającego do wszelkich kontaktów z Wykonawcą jest Pani/Pan ..... tel. ...., e-mail: .....
4. Osobą upoważnioną ze strony Wykonawcy do kontaktów z Zamawiającym jest: Pani/Pan ..... tel. ...., e-mail: .....
5. Kierownikiem budowy posiadającym uprawnienia i kwalifikacje o których mowa w pkt. 9 d) tiret 2 SWZ jest ..... tel. ...., e-mail: .....

## § 8

### Wynagrodzenie Wykonawcy

1. Wykonawca z tytułu wykonania przedmiotu Umowy otrzyma wynagrodzenie w łącznej kwocie (cena oferty):

<b>NETTO:</b>	.....	zł	(słownie złotych: .....) )
<b>VAT:</b>	.....	%	tj. .... złotych
<b>BRUTTO:</b>	.....	zł	(słownie złotych: .....) )
2. Wynagrodzenie, o którym mowa w ust. 1 płatne będzie na podstawie rzeczywistej ilości zrealizowanych robót budowlanych rozliczanych według cen jednostkowych, wskazanych przez Wykonawcę w formularzu kalkulacji ceny oferty stanowiącym zał. nr ... do Umowy. Podstawą do wystawienia faktury za realizację przedmiotu Umowy jest protokół odbioru prac podpisany przez osobę, o której mowa w § 6 ust. 4 Umowy. Zamawiający będzie płacił tylko za faktycznie wykonane roboty budowlane.

3. Podstawą do wystawienia faktury z tytułu wykonania przedmiotu Umowy jest protokół odbioru wskazany w § 3 ust. 5 Umowy podpisane przez obie Strony Umowy bez zastrzeżeń.
4. Wynagrodzenie, o którym mowa w ust. 1 zostanie przekazywane na rachunek bankowy Wykonawcy wskazany w treści faktury VAT w terminie do 30 dni od daty otrzymania przez Zamawiającego prawidłowo wystawianej faktury.

Zamawiający dopuszcza wystawienie alternatywnie:

- 1) faktury w formie elektronicznej i przesyłanie ich Zamawiającemu pocztą elektroniczną na adres: **faktury@mpo.krakow.pl**. W przypadku nie przesłania faktury na ww. adres poczty elektronicznej Zamawiający nie uzna faktury elektronicznej za prawidłowo doręczoną;
  - 2) ustrukturyzowanej faktury elektronicznej za pośrednictwem bezpłatnej Platformy Elektronicznego Fakturowania (PFE) przeznaczonej do obsługi faktur i innych ustrukturyzowanych dokumentów elektronicznych.
5. Stawka podatku od towarów i usług VAT, zostanie naliczona i zapłacona w kwotach należnych według przepisów prawa polskiego, obowiązujących w dniu wystawienia faktury przez Wykonawcę.
  6. Zamawiający oświadcza, że jest czynnym podatnikiem podatku od towarów i usług (VAT) i posiada status dużego przedsiębiorcy w rozumieniu art. 4 pkt 6 ustawy z dnia 8 marca 2013 r. o przeciwdziałaniu nadmiernym opóźnieniom w transakcjach handlowych (Dz.U. z 2021 poz. 424) oraz Załącznika I do rozporządzenia Komisji (UE) nr 651/2014 z dnia 17 czerwca 2014 r. uznającego niektóre rodzaje pomocy za zgodne z rynkiem wewnętrznym w zastosowaniu art. 107 i 108 r. Traktatu (Dz. Urz. UE L 187 z 26.06.2014, str. 1, z późn. zm.).
  7. Wykonawca oświadcza, że jest zarejestrowanym i czynnym podatnikiem podatku od towarów i usług (VAT).  
NIP Wykonawcy: .....  
NIP Zamawiającego: 675 – 000 – 65 – 47.
  8. W przypadku, gdy rachunek bankowy wskazany w treści faktury Wykonawcy nie widnieje w elektronicznym wykazie podmiotów na stronie Ministerstwa Finansów, płatność faktury zostanie odroczone do momentu wskazania w treści faktury rachunku bankowego ujętego w tym wykazie. Jeżeli powyższe działanie spowoduje opóźnienie w dokonaniu płatności Wykonawcy nie będzie przysługiwać wobec Zamawiającego roszczenie o zapłatę odsetek za opóźnienie w zapłacie.
  9. Kwota wynagrodzenia Wykonawcy wskazana w ust. 1 wyczerpuje wszelkie roszczenia Wykonawcy w stosunku do Zamawiającego z tytułu realizacji Umowy.
  10. Wykonawcy nie przysługuje prawo cesji wynagrodzenia wynikającego z niniejszej Umowy na rzecz osób trzecich bez uprzedniego uzyskania na to pisemnej zgody Zamawiającego.

## § 9

### Zabezpieczenie należytego wykonania Umowy

1. Wykonawca wniósł zabezpieczenie należytego wykonania Umowy w wysokości 5 % ceny oferty, o której mowa w § 8 ust. 1 Umowy na kwotę: ..... złotych brutto (słownie złotych:.....) w formie ..... Kopia dowodu wniesienia zabezpieczenia należytego wykonania Umowy stanowi zał. nr 7 do Umowy.
2. Zamawiający zwróci 70% zabezpieczenia należytego wykonania Umowy w terminie 30 dni od dnia wykonania zamówienia i uznania przez Zamawiającego za należyte wykonane, tj. po podpisaniu odpowiednio protokołu odbioru końcowego (bez zastrzeżeń) potwierdzającego wykonanie przez Wykonawcę całego zakresu objętego przedmiotem Umowy.



3. Zamawiający pozostawi na zabezpieczenie roszczeń z tytułu rękojmi za wady lub gwarancji jakości kwotę wynoszącą 30% wysokości zabezpieczenia, którą zwróci Wykonawcy w ciągu 15 dni od daty upływu okresu rękojmi za wady i gwarancji jakości.

## § 10

### Przepływ informacji

1. Strony zgodnie oświadczają, że komunikacja i wszelka korespondencja dotycząca realizacji przedmiotu Umowy odbywać się będzie w języku polskim, w formie pisemnej.
2. Korespondencja winna zostać opatrzona tytułem i numerem Umowy oraz przekazywana za pośrednictwem poczty elektronicznej, osobiście lub za pośrednictwem podmiotu świadczącego usługi pocztowe, na adresy wymienione w komparycji oraz § 7 ust. 3 i 4 Umowy.

## § 11

### Wykonawcy wspólnie realizujący Umowę

1. Wykonawcy realizujący wspólnie Umowę w ramach konsorcjum są solidarnie odpowiedzialni za jej wykonanie. Dla potrzeb Umowy przez Wykonawcę rozumie się podmioty wchodzące w skład konsorcjum, wszystkich razem i każdego z osobna, o ile z postanowień niniejszego paragrafu nie wynika inaczej.
2. Płatność dokonana na rzecz lidera konsorcjum zwalnia Zamawiającego z długu względem pozostałych członków konsorcjum.

## § 12

### Podwykonawcy

1. Wykonawca lub podwykonawca zamierzający zawrzeć Umowę o podwykonawstwo, której przedmiotem są roboty budowlane jest obowiązany bez względu na wartość ich przedmiotu, w trakcie realizacji Umowy, do przedłożenia Zamawiającemu projektu tej Umowy nie później niż na 5 dni przed datą zawarcia Umowy, której dotyczy przedkładany projekt, przy czym podwykonawca jest obowiązany dołączyć zgodę Wykonawcy na zawarcie Umowy o podwykonawstwo o treści zgodnej z projektem Umowy.
2. Zamawiający stosownie do treści art. 60 ustawy Pzp nie zastrzega sobie obowiązku wykonania przez Wykonawcę kluczowych zadań.
3. Strony zgodnie ustalają następujące wymagania dla umów z podwykonawcami:
  - 1) termin zapłaty wynagrodzenia podwykonawcy przewidziany w umowie o podwykonawstwo nie może być dłuższy niż 30 dni od dnia doręczenia wykonawcy, podwykonawcy faktury lub rachunku, potwierdzających wykonanie zleconych podwykonawcy robót budowlanych;
  - 2) umowy nie mogą przewidywać zabezpieczenia należytego wykonania umowy w postaci zatrzymywania (niewypłacania) części wynagrodzenia podwykonawcy;
  - 3) umowy nie mogą przewidywać progu wartości minimalnej prac, powyżej którego podwykonawca uprawniony jest wystawić fakturę Wykonawcy;
  - 4) wynagrodzenie podwykonawcy ustala się w kwocie brutto, uwzględniającej wszystkie podatki i opłaty, w tym podatek VAT;
  - 5) umowy winny zawierać postanowienie, zgodnie z którym w przypadku gdy podwykonawca zamierza zawrzeć umowę o podwykonawstwo, której przedmiotem są roboty budowlane jest zobowiązany do przedkładania Zamawiającemu w trakcie realizacji Umowy projektu tej umowy, przy czym podwykonawca jest obowiązany dołączyć zgodę Wykonawcy na zawarcie umowy o podwykonawstwo o treści zgodnej z projektem umowy;
  - 6) umowy winny zawierać postanowienie, zgodnie z którym w przypadku gdy podwykonawca zamierza zmienić zaakceptowaną przez Zamawiającego Umowę o podwykonawstwo, której przedmiotem są

- roboty budowlane, podwykonawca jest obowiązany, w trakcie realizacji Umowy, do przedłożenia zamawiającemu projektu tej zmiany, przy czym podwykonawca jest obowiązany dołączyć zgodę wykonawcy na zmianę umowy o podwykonawstwo o treści zgodnej z projektem zmiany;
- 7) umowy nie powinny zawierać wprowadzenia obowiązku zachowania poufności w zakresie wszystkich elementów umowy, w szczególności w odniesieniu do wysokości wynagrodzenia podwykonawcy;
  - 8) umowy nie mogą uzależniać wypłaty wynagrodzenia podwykonawcy od zapłaty wynagrodzenia przez Zamawiającego na rzecz Wykonawcy, jak również nie mogą uzależniać dokonania odbioru robót wykonanych przez podwykonawcę od dokonania odbioru robót wykonanych przez Wykonawcę przez Zamawiającego.
4. Zamawiający, w terminie 7 dni roboczych, liczonym od daty otrzymania kompletu dokumentów, o których mowa w ust. 1, zgłasza pisemne zastrzeżenia do projektu umowy o podwykonawstwo, w szczególności w przypadku otrzymania Umowy o podwykonawstwo:
    - 1) niespełniającej wymagań określonych w Umowie;
    - 2) przewidującej termin zapłaty wynagrodzenia dłuższy niż określony w ust. 3 pkt. 1) Umowy;
    - 3) w przypadku innych zastrzeżeń Zamawiającego do przedłożonego projektu umowy o podwykonawstwo.
  5. Niezłożenie pisemnych zastrzeżeń do przedłożonego projektu umowy o podwykonawstwo, której przedmiotem są roboty budowlane w terminie określonym w ust. 4, uważa się za akceptację projektu umowy przez Zamawiającego.
  6. Wykonawca lub podwykonawca przedkłada Zamawiającemu poświadczoną za zgodność z oryginałem kopię zawartej Umowy o podwykonawstwo lub dalsze podwykonawstwo w terminie 7 dni od dnia jej zawarcia.
  7. W przypadku gdy Wykonawca lub podwykonawca, planuje zmienić zaakceptowaną przez Zamawiającego umowę o podwykonawstwo lub dalsze podwykonawstwo, podwykonawca zamierzający zmienić zaakceptowaną przez Zamawiającego umowę o podwykonawstwo, jest obowiązany, w trakcie realizacji Umowy, do przedłożenia Zamawiającemu projektu tej zmiany, przy czym podwykonawca jest obowiązany dołączyć zgodę Wykonawcy na zmianę Umowy o podwykonawstwo o treści zgodnej z projektem zmiany. Postanowienia ust. 1, 3 i 4 stosuje się odpowiednio.
  8. Wykonawca lub, podwykonawca przedkłada Zamawiającemu poświadczoną za zgodność z oryginałem kopię zawartej zmiany umowy o podwykonawstwo, w terminie 7 dni od dnia zmiany Umowy o podwykonawstwo, to jest od dnia zawarcia aneksu do Umowy o podwykonawstwo.
  9. Postanowienia ust. 1, 3- 8 stosuje się do umowy o podwykonawstwo i zmiany umowy o podwykonawstwo, której przedmiotem są usługi.
  10. Wykonawca ponosi wobec Zamawiającego pełną odpowiedzialność z tytułu niewykonania lub nienależytego wykonania robót przez podwykonawców.
  11. Jeżeli zmiana albo rezygnacja z podwykonawcy dotyczy podmiotu, na którego zasoby Wykonawca powoływał się, na zasadach określonych w art. 118 ust. 1 ustawy Pzp, w celu wykazania spełnienia warunków udziału w postępowaniu, o których mowa w art. 112 ust. 2 ww. ustawy, Wykonawca jest obowiązany wykazać Zamawiającemu, iż proponowany inny podwykonawca lub Wykonawca samodzielnie spełnia je w stopniu nie mniejszym niż wymagany w trakcie postępowania o udzielenie zamówienia.
  12. Wykonawca ponosi odpowiedzialność za działania, uchybienia i zaniedbania swoich podwykonawców, jak za własne.
  13. Zgoda Zamawiającego na wykonanie jakiegokolwiek części umowy przez podwykonawcę nie zwalnia Wykonawcy z jego zobowiązań wynikających z Umowy.
  14. Usługi powierzone podwykonawcy przez Wykonawcę nie mogą zostać powierzone przez podwykonawcę osobie trzeciej bez uprzedniej zgody Zamawiającego wyrażonej na piśmie, pod rygorem nieważności.

### § 13

#### Zmiany treści Umowy

1. Zakazuje się zmian postanowień zawartej Umowy w stosunku do treści oferty, na podstawie, której dokonano wyboru Wykonawcy chyba, że Zamawiający przewidział możliwość dokonania takiej zmiany w ogłoszeniu o zamówieniu lub w SWZ oraz określił warunki takiej zmiany.
2. Zmiana Umowy dokonana z naruszeniem przepisu ust. 1 jest nieważna.
3. Umowa jest nieważna w części wykraczającej poza zakres przedmiotu Umowy wskazany w SWZ.
4. Zamawiający przewiduje możliwość wprowadzenia zmian do treści umowy w zakresie:
  - 1) zmiany terminu zakończenia realizacji przedmiotu Umowy w przypadku wystąpienia wyjątkowo niesprzyjających warunków atmosferycznych uniemożliwiających Wykonawcy przedmiotu Umowy w terminie, o którym mowa w § 3 ust. 1 Umowy. Do niesprzyjających warunków atmosferycznych uniemożliwiających Wykonawcy wykonanie przedmiotu Umowy w określonym terminie zalicza się w szczególności: długotrwałe lub intensywne opady atmosferyczne, kłęski żywiołowe, niskie temperatury. W takim przypadku Strony mogą przesunąć termin zakończenia realizacji przedmiotu Umowy o czas w którym Wykonawca, w związku z zaistnieniem ww. przyczyn, nie mógł realizować przedmiotu Umowy.
  - 2) gdy powstanie potrzeba przeprowadzenia dodatkowych badań lub ekspertyz, warunkujących wykonanie Umowy, których nie można było przewidzieć w momencie zawarcia Umowy. W takim przypadku Strony mogą przesunąć termin zakończenia wykonania Umowy.

### § 14

#### Kary umowne

1. Wykonawca zapłaci Zamawiającemu karę umowną w wysokości:
  - 1) 0,1 % wynagrodzenia, o którym mowa w § 8 ust. 1 Umowy brutto (ceny oferty) - za każdy dzień zwłoki w realizacji przedmiotu Umowy względem terminu, o którym mowa w § 3 ust. 1;
  - 2) 0,05 % wynagrodzenia, o którym mowa w § 8 ust. 1 Umowy brutto (ceny oferty) - za każdy przypadek zaniechania przez Wykonawcę obowiązku, o którym mowa w § 2 ust. 2;
  - 3) 0,05 % wynagrodzenia, o którym mowa w § 8 ust. 1 Umowy brutto (ceny oferty) - za każdy dzień zwłoki w przedłożeniu Zamawiającemu dokumentów potwierdzających posiadanie przez Wykonawcę ważnej polisy, o której mowa w § 2 ust. 5 Umowy lub dowodu zapłaty kolejnej składki, o której mowa w § 2 ust. 6;
  - 4) 0,01 % wynagrodzenia, o którym mowa w § 8 ust. 1 Umowy brutto (ceny oferty) - za każdy dzień pracy pracownika, o którym mowa w § 6 ust. 1 pkt. 1 Umowy, dla którego Wykonawca nie przedłożył Zamawiającemu dokumentów potwierdzających zatrudnienie pracownika na podstawie umowy o pracę o których mowa w § 6 ust. 1 pkt. 2 lit. a) – d);
  - 5) 0,01 % wynagrodzenia, o którym mowa w § 8 ust. 1 Umowy brutto (ceny oferty) - za każdy przypadek zaniechania przez Wykonawcę obowiązku przedłożenia Zamawiającemu do akceptacji umowy, o której mowa w § 12 ust. 1 Umowy lub kopii, o której mowa w § 12 ust. 6;
  - 6) 0,3 % wynagrodzenia, o którym mowa w § 8 ust. 1 Umowy brutto (ceny oferty) - za każdy dzień zwłoki w przystąpieniu do usuwania wady w tym także wymiany elementu na wolny od wad, o którym mowa w § 5 ust. 7 pkt. 1 Umowy,
  - 7) 0,05 % wynagrodzenia, o którym mowa w § 8 ust. 1 Umowy brutto (ceny oferty) - za każdy dzień zwłoki w usunięciu wady w tym także wymiany elementu na wolny od wad, o którym mowa w § 5 ust. 7 pkt. 2 Umowy;

u [signature]

- 8) 0,02 % wynagrodzenia, o którym mowa w § 8 ust. 1 Umowy brutto (ceny oferty) za każdy dzień opóźnienia w terminowej zapłacie wynagrodzenia należnego podwykonawcom lub dalszym podwykonawcom,
  - 9) 0,02 % wynagrodzenia, o którym mowa w § 8 ust. 1 Umowy brutto (ceny oferty) za każdy przypadek braku zmiany umowy, o której mowa w § 12 ust. 8 w zakresie dotyczącym terminu zapłaty wynagrodzenia, zgodnie z art. 464 ust. 10 ustawy z dnia 11 września 2019 r. Prawo zamówień publicznych (Dz. U. z 2021, poz. 1129)
2. Wykonawca dokona zapłaty kar umownych w terminie i na rachunek określony w wystawionej przez Zamawiającego nocie obciążeniowej. Termin zapłaty kar umownych, wskazany w nocie obciążeniowej, będzie liczony od dnia doręczenia wezwania do zapłaty wraz z notą obciążeniową. Doręczenie może odbywać się za pośrednictwem operatora pocztowego, kuriera, osobiście, za pośrednictwem poczty elektronicznej (skan podpisanego wezwania do zapłaty oraz noty).
  3. Zamawiający zastrzega sobie prawo dochodzenia odszkodowania na zasadach ogólnych, określonych w Kodeksie Cywilnym w sytuacji, gdy poniesiona przez Stronę szkoda przewyższy wysokość zastrzeżonych kar umownych.
  4. Łączna wysokość kar umownych, których może dochodzić Strona nie może przekroczyć 20 % ceny oferty brutto Wykonawcy, o której mowa w § 8 ust. 1 Umowy.

## § 15

### Rozwiązanie Umowy

1. Zamawiający uprawniony będzie do rozwiązania Umowy, z zachowaniem 30 dniowego okresu wypowiedzenia w przypadku, gdy Wykonawca:
  - 1) w chwili zawarcia Umowy podlegał wykluczeniu na podstawie art. 108 ustawy Pzp;
  - 2) staje się niewypłacalny, przechodzi w stan likwidacji, ma ustanowionego administratora lub syndyka masy upadłości, układa się ze swoimi wierzycielami lub prowadzi przedsiębiorstwo z likwidatorem, kuratorem lub zarządcą w celu zabezpieczenia należności kredytodawców, lub jeżeli prowadzone jest jakiegokolwiek działanie lub ma miejsce jakiegokolwiek wydarzenie, które (według obowiązującego prawa) ma podobny skutek do któregośkolwiek z wyżej wymienionych czynów lub wydarzeń
  - 3) zaproponuje pośrednio lub bezpośrednio wręczenie lub wręczy jakiegokolwiek osobie korzyść materialną, prowizję lub przedmiot wartościowy w celu wynagrodzenia lub nakłonienia jej do działania lub wstrzymania się od działania związanego z Umową,
  - 4) opóźni się z wykonaniem przedmiotu Umowy w stosunku do terminów umownych o więcej niż 30 dni kalendarzowych.
2. W przypadku rozwiązania Umowy przez Zamawiającego na zasadach określonych wyżej Wykonawca zapłaci Zamawiającemu kwotę stanowiącą równowartość 20% wynagrodzenia (brutto), o którym mowa w § 8 ust. 1 tytułem kary umownej. Zapłata kary umownej, o której mowa wyżej winna nastąpić w terminie 30 dni od daty przesłania Wykonawcy zawiadomienia o rozwiązaniu Umowy.
3. Zamawiający zastrzega sobie prawo dochodzenia odszkodowania na zasadach ogólnych, określonych w Kodeksie Cywilnym w sytuacji, gdy poniesiona przez Stronę szkoda przewyższy wysokość zastrzeżonych kar umownych.

## § 16

### Odstąpienie od Umowy przez Zamawiającego

1. W razie istotnej zmiany okoliczności powodującej, że wykonanie Umowy nie leży w interesie publicznym, czego nie można było przewidzieć w chwili zawarcia Umowy, Zamawiający może odstąpić od Umowy w terminie 30 dni od powzięcia wiadomości o tych okolicznościach.

2. W przypadkach, o których mowa w ust. 1, Wykonawca może żądać wyłącznie wynagrodzenia należnego z tytułu wykonania części Umowy.
3. Zamawiający bez wyznaczenia Wykonawcy terminu dodatkowego odstąpi od Umowy, gdy suma kar umownych naliczonych Wykonawcy przekroczy kwotę stanowiącą równowartość 20% wynagrodzenia (brutto), o którym mowa w § 8 ust. 1 Umowy.
4. Wykonawca zapłaci Zamawiającemu kwotę stanowiącą równowartość 20 % wynagrodzenia (brutto), o którym mowa w § 8 ust. 1 tytułem kary umownej, w przypadku odstąpienia od Umowy przez Zamawiającego z przyczyn leżących po stronie Wykonawcy.
5. Zamawiający zastrzega sobie prawo dochodzenia odszkodowania uzupełniającego na zasadach ogólnych, określonych w Kodeksie Cywilnym w sytuacji, gdy poniesiona przez Stronę szkoda przewyższy wysokość kar umownych.

### § 17

#### Postanowienia końcowe

1. Wszelkie spory powstałe w związku z wykonywaniem Umowy będą rozstrzygane przez sąd powszechny właściwy dla siedziby Zamawiającego.
2. Do Umowy stosuje się prawo obowiązujące na terenie Rzeczypospolitej Polskiej.
3. W sprawach nieuregulowanych Umową mają zastosowanie właściwe przepisy prawa polskiego, w szczególności przepis ustawy z dnia 23 kwietnia 1964 r. Kodeks cywilny (t.j. Dz. U. z 2020 r. poz. 1740 ze zm.) oraz ustawy z dnia 11 września 2019 r. Prawo zamówień publicznych (Dz. U. z 2021 r. poz. 1129 ze zm.).
4. Specyfikacja warunków zamówienia, formularz kalkulacji ceny oferty oraz oferta przetargowa Wykonawcy stanowią integralną część Umowy.
5. Zmiana Umowy wymaga pod rygorem nieważności formy pisemnej.
6. Umowa została sporządzona w dwóch jednobrzmiących egzemplarzach w języku polskim, po jednym dla każdej ze stron.

WYKONAWCA

ZAMAWIAJĄCY

#### Załączniki:

- |  |            |
|--|------------|
| 1) Opis przedmiotu zamówienia  | zał. nr 1; |
| 2) Specyfikacja techniczna wykonania i odbioru robót budowlanych   | zał. nr 2; |
| 3) Szkic sytuacyjny  | zał. nr 3; |
| 4) Przedmiar robót   | zał. nr 4; |
| 5) Formularz kalkulacji ceny oferty  | zał. nr 5; |
| 6) Polisa ubezpieczenia odpowiedzialności cywilnej, deliktowej i kontraktowej na jedno i wszystkie zdarzenia | zał. nr 6; |
| 7) Kopia dowodu wniesienia zabezpieczenia należytego wykonania Umowy   | zał. nr 7; |
| 8) Informacje i oświadczenia w zakresie przetwarzania danych osobowych                                       | zał. nr 8. |

## § 1

### **Informacje o przetwarzaniu danych osobowych Wykonawcy będącego osobą fizyczną lub jednoosobowym przedsiębiorcą prowadzącym działalność także w formie spółki cywilnej**

1. Administratorem danych osobowych Wykonawcy jest Miejskie Przedsiębiorstwo Oczyszczania Spółka z o.o. z siedzibą ul. Nowohucka 1; 31-580 Kraków.
2. Osobą kontaktową we wszelkich sprawach dotyczących ochrony danych osobowych u Administratora jest Inspektor Ochrony Danych dostępny pod adresem: [iod@mpo.krakow.pl](mailto:iod@mpo.krakow.pl).
3. Podane dane osobowe będą przetwarzane przez Zamawiającego:
  - a) w celu podjęcia działań przed zawarciem umowy oraz w celu realizacji umowy;
  - b) w celu wypełnienia obowiązków prawnych ciążących na administratorze w zakresie rozliczania zawartych umów oraz prowadzenia ksiąg rachunkowych, a także archiwizacji dokumentacji podatkowej;
  - c) w pozostałych celach związanych z prowadzoną działalnością gospodarczą, w tym w celu realizacji prawnie uzasadnionych interesów związanych z ewentualną koniecznością dochodzenia roszczeń z tytułu zawarcia niniejszej umowy;
  - d) na podstawie zgody – w celach wskazanych w treści zgody.
4. W ramach prowadzonej działalności związanej z realizacją zawieranych umów Zamawiający może przekazywać dane osobowe następującym kategoriom odbiorców:
  - a) podmiotom współpracującym na podstawie umów powierzenia przetwarzania danych, w tym kancelariom prawnym, firmom windykacyjnym i zarządzającym wierzytelnościami, podwykonawcom świadczonych usług, dostawcom usług teleinformatycznych, sprzętu technicznego, firmom kurierskim;
  - b) spółce z grupy kapitałowej – MPGO Sp z o.o. jedynie dla administracyjnych celów wewnętrznych;
  - c) operatorom pocztowym, bankom i instytucjom finansowym w ramach realizacji płatności bezgotówkowych;
  - d) organom i podmiotom publicznym na podstawie przepisów prawa, poza prowadzonymi skonkretyzowanymi postępowaniami.
5. Dane osobowe Wykonawcy będą przechowywane przez okres trwania umowy, a w przypadku wyrażenia zgody na przetwarzanie danych osobowych, do czasu jej cofnięcia, natomiast po zakończeniu umowy przez okres związany z przedawnieniem roszczeń wynikających z zawartej umowy, jak również przewidziany przepisami prawa w odniesieniu do archiwizacji dokumentacji.
6. Wykonawca, z ograniczeniami wskazanymi w Rozporządzeniu Parlamentu Europejskiego i Rady (UE) 2016/679 z dnia 27 kwietnia 2016 r. w sprawie ochrony osób fizycznych w związku z przetwarzaniem danych osobowych i w sprawie swobodnego przepływu takich danych oraz uchylenia dyrektywy 95/46/WE (Dz. Urz. UE L 119 z 04.05.2016), zwanym dalej RODO, ma prawo dostępu do treści podanych przez siebie danych oraz prawo ich sprostowania, usunięcia, ograniczenia przetwarzania, prawo do przenoszenia danych, wniesienia sprzeciwu wobec przetwarzania danych, jak również prawo wniesienia skargi do Prezesa Urzędu Ochrony Danych Osobowych.
7. Podanie danych osobowych stanowi wymóg przepisów prawa celem zawarcia umowy sprzedaży i jest konieczne do jej prawidłowej realizacji, natomiast w przypadku zgody jest dobrowolne i wpływa na efektywność i prawidłowość jej wykonywania. Brak podania danych osobowych uniemożliwi zawarcie umowy oraz jej wykonanie.

## § 2.

### Informacje o przetwarzaniu danych w przypadku przekazywania danych osobowych reprezentantów, przedstawicieli, pracowników lub podwykonawców Wykonawcy

2. Wykonawca oświadcza, iż wypełnił lub wypełni obowiązki informacyjne przewidziane w art. 13 i 14 RODO wobec osób fizycznych, od których dane osobowe bezpośrednio lub pośrednio pozyskał w celu realizacji niniejszej Umowy i które przekazał Zamawiającemu.
3. Zamawiający oświadcza, iż wypełnił lub wypełni obowiązki informacyjne przewidziane w art. 13 i 14 RODO wobec osób fizycznych, od których dane osobowe bezpośrednio lub pośrednio pozyskał w celu realizacji niniejszej umowy i które przekazało Wykonawcy.
4. Wykonawca zobowiązuje się wypełnić obowiązki informacyjne przewidziane w art. 14 RODO, spoczywające na Zamawiającym, wobec osób fizycznych, których dane osobowe zostały lub zostaną przez niego udostępnione Zamawiającemu, w celu zawarcia i realizacji niniejszej Umowy.
5. Zamawiający wskazuje na niezbędne elementy obowiązku informacyjnego celem przekazania ich treści przez Wykonawcę osobom, których dane osobowe zostały lub zostaną udostępnione Zamawiającemu w związku z realizacją niniejszej Umowy, zgodnie z art. 14 ust. 1 i 2 RODO, przy uwzględnieniu art. 14 ust. 5 pkt a) RODO:
  - a) Administratorem danych osobowych reprezentantów, przedstawicieli, pracowników, współpracowników, podwykonawców Wykonawcy oraz ich pracowników i współpracowników jest Miejskie Przedsiębiorstwo Oczyszczania Spółka z o.o. z siedzibą ul. Nowohucka 1; 31-580 Kraków.
  - b) Osobą kontaktową we wszelkich sprawach dotyczących ochrony danych osobowych u Zamawiającego jest Inspektor Ochrony Danych dostępny pod adresem: iod@mpo.krakow.pl.
  - c) Udostępnione Zamawiającemu dane będą przetwarzane w celach kontaktowych, w tym związanych z wykonaniem umowy zawartej pomiędzy Zamawiającym a Wykonawcą. Podstawą przetwarzania danych osobowych jest prawnie uzasadniony interes administratora danych który przekazał dane - Wykonawcy, a także prawnie uzasadniony interes Zamawiającego, któremu dane zostały udostępnione. Uzasadnionym interesem jest możliwość prawidłowej i efektywnej realizacji umowy zawartej pomiędzy tymi podmiotami. W pozostałym zakresie podstawą prawną przetwarzania danych są przepisy ustawy Prawo zamówień publicznych.
  - d) Zamawiający przetwarzać będzie następujące kategorie danych osobowych: imię, nazwisko, stanowisko służbowe oraz dane kontaktowe w zakresie przekazanych przez Wykonawcę, który jest źródłem danych osobowych, jak również kategorie danych wskazane w przepisach ustawy Prawo zamówień publicznych.
  - e) Dane osobowe mogą być przekazywane podmiotom współpracującym na podstawie umów powierzenia przetwarzania danych, w tym dostawcom usług teleinformatycznych i sprzętu technicznego, jak również innym spółce z grupy kapitałowej – MPGO Sp. z o.o. jedynie dla administracyjnych celów wewnętrznych.
  - f) Dane osobowe będą przechowywane do czasu wypełnienia prawnie uzasadnionych interesów odnoszących się do realizacji zawartej umowy, stanowiących podstawę tego przetwarzania, dla celów archiwizacyjnych, jak również związanych z przedawnieniem ewentualnych roszczeń.
  - g) Każda z osób, której dane zostały przekazane, z ograniczeniami wskazanymi w Rozporządzeniu Parlamentu Europejskiego i Rady (UE) 2016/679 z dnia 27 kwietnia 2016 r. w sprawie ochrony osób fizycznych w związku z przetwarzaniem danych osobowych i w sprawie swobodnego przepływu takich danych oraz uchylenia dyrektywy 95/46/WE (Dz. Urz. UE L 119 z 04.05.2016), ma prawo dostępu do treści podanych przez siebie danych oraz prawo ich sprostowania, usunięcia, ograniczenia

przetwarzania, prawo do przenoszenia danych, wniesienia sprzeciwu wobec przetwarzania danych, jak również prawo wniesienia skargi do Prezesa Urzędu Ochrony Danych Osobowych.

Podanie danych osobowych reprezentantów i przedstawicieli Wykonawcy, jego pracowników oraz pracowników jego podwykonawców stanowi wymóg przepisów prawa celem zawarcia umowy i jest konieczne do jej prawidłowej realizacji, natomiast w przypadku danych pracowników i współpracowników Wykonawcy dla celów kontaktowych jest dobrowolne i wpływa na efektywność i prawidłowość jej wykonywania. Brak podania danych osobowych uniemożliwi zawarcie umowy oraz jej wykonanie lub też prawidłową jej realizację.





zał. nr 4 do SWZ

Oferta  
na

**Wykonanie robót drogowych naprawczych na terenie bazy MPO Spółka z o.o.  
przy ul. Nowohuckiej 1 w Krakowie**

.....  
(Nazwa Wykonawcy i adres)

.....  
(kod, miejscowość, województwo, powiat)

.....  
(ulica, nr domu, nr lokalu)

.....  
(telefon, fax, e-mail)

REGON: .....

NIP: .....

.....  
(Miejscowość, data)

Dla: **Miejskiego Przedsiębiorstwa Oczyszczania  
Spółka z o.o., Kraków ul. Nowohucka 1**

Po zapoznaniu się ze specyfikacją warunków zamówienia my niżej podpisani podejmujemy się niniejszym realizacji przedmiotu niniejszego zamówienia na warunkach przedłożonych przez Zamawiającego w materiałach przetargowych oraz projekcie umowy stanowiącym zał. nr ... do SWZ za kwotę:

**BRUTTO:** ..... zł (słownie złotych: ..... )

**VAT:** ..... % tj. .... zł.

**NETTO:** ..... zł (słownie złotych: ..... )

2. Cena ta została obliczona na podstawie formularza kalkulacji ceny oferty stanowiącej zał. nr ..... do oferty.
3. Termin realizacji zamówienia: **4 tygodnie od daty podpisania umowy** - z zastrzeżeniem zmian przewidzianych w projekcie umowy stanowiącym zał. nr 3 do SWZ.
4. Oświadczamy, iż oferujemy udzielnie gwarancji jakości na wykonane roboty budowlane i użyte materiały okres ..... **\*\* miesięcy** (licząc od daty podpisania bez zastrzeżeń protokołu odbioru końcowego).
5. Oświadczamy, że:
  - a) pozostajemy związani ofertą przez okres wskazany w specyfikacji warunków zamówienia;
  - b) zapoznaliśmy się ze specyfikacją warunków zamówienia wraz z załącznikami z ewentualnymi modyfikacjami i wyjaśnieniami i nie wnosimy do nich zastrzeżeń oraz uzyskaliśmy wszystkie informacje konieczne do rzetelnego skalkulowania ceny oferty;
  - c) akceptujemy projekt umowy stanowiący zał. nr 3 do SWZ. Zobowiązujemy się w przypadku wyboru naszej oferty, do zawarcia umowy na określonych w ww. projekcie, w miejscu i terminie wyznaczonym przez Zamawiającego;

- d) jesteśmy/ nie jesteśmy \* wykonawcą wspólnie ubiegającym się o udzielenie zamówienia.  
*(Stosowanie do art. 117 ust. 2 i 3 ustawy Prawo zamówień publicznych (Dz. U. z 2021, poz. 1129) wykonawca wspólnie ubiegający się o udzielenie zamówienia dotacza do oferty oświadczenie, z którego wynika, które dostawy, usługi lub roboty budowlane wykonają poszczególni Wykonawcy. Powyższy obowiązek dotyczy także Wykonawców prowadzących działalność w formie spółki cywilnej).*
- e) Odbiliśmy w dniu .....\*\* obligatoryjną wizję lokalną, o której mowa w pkt. 4 SWZ.  
W załączeniu przedkładamy oświadczenie wydane przez Zamawiającego potwierdzające odbycie przez nasz podmiot obligatoryjnej wizji lokalnej.
6. Oświadczamy, że przedmiot niniejszego zamówienia wykonamy samodzielnie/przy udziale podwykonawców\*.  
Realizację przedmiotu niniejszego zamówienia w następujących częściach (zakresie) zamierzamy powierzyć następującym podwykonawcom (imiona i nazwiska albo nazwy ewentualnych podwykonawców, jeżeli są już znani):
- a) .....
- b) .....
- c) .....
7. Oświadczam, że następujące dokumenty stanowią tajemnicę przedsiębiorstwa w rozumieniu art. 11 ust. 2 ustawy z dnia 16 kwietnia 1993 r. o zwalczaniu nieuczciwej konkurencji (t.j. Dz. U. z 2020 r. poz. 1913 ze zm.) i nie mogą być udostępniane:  
.....  
.....
8. Wykonawca jest / nie jest\* :
- a) mikroprzedsiębiorcą\*
- b) małym\*
- c) średnim\*
- przedsiębiorcą w rozumieniu ustawy z dnia 6 marca 2018 r. Prawo przedsiębiorców (t.j. Dz. U. z 2021 r. poz. 162 ze zm.)
9. Oświadczamy, iż wybór naszej oferty będzie prowadził / nie będzie prowadził\* do powstania obowiązku podatkowego Zamawiającego, zgodnie z przepisami o podatku od towarów i usług w zakresie dotyczącym wewnątrzwspólnotowego nabycia towarów.  
*(Stosowanie do treści art. 225 ust. 1 ustawy Prawo zamówień publicznych (t.j. Dz. U. z 2021, poz. 1129) w przypadku gdy wybór oferty Wykonawcy będzie prowadził do powstania obowiązku podatkowego, Wykonawca zobowiązany jest do wskazania:*
- nazwy (rodzaju) towaru lub usługi, których dostawa lub świadczenie będą prowadziły do powstania obowiązku podatkowego,
  - wartości towaru lub usługi objętego obowiązkiem podatkowym Zamawiającego, bez kwoty podatku;
  - stawki podatku od towarów i usług, która zgodnie z wiedzą Wykonawcy, będzie miała zastosowanie.
- .....  
.....
10. Oświadczam, że wypełniłem obowiązki informacyjne przewidziane w art. 13 lub art. 14 rozporządzenie Parlamentu Europejskiego i Rady (UE) 2016/679 z dnia 27 kwietnia 2016 r. w sprawie ochrony osób fizycznych w związku z przetwarzaniem danych osobowych i w sprawie swobodnego przepływu takich danych oraz uchylenia dyrektywy 95/46/WE (ogólne rozporządzenie o ochronie danych) (Dz. Urz. UE L 119 z 04.05.2016, str. 1) wobec osób fizycznych, od których dane osobowe bezpośrednio lub pośrednio pozyskałem w celu ubiegania się o udzielenie zamówienia publicznego w niniejszym postępowaniu.
11. Wadium w wysokości ..... zł wniesiono w formie: .....
12. Osobą upoważnioną do podpisywania umowy jest pan/pani:.....
13. Oferta składa się z ..... stron kolejno ponumerowanych.

**Załączniki:**

1. ....
2. ....
3. ....

\* - niepotrzebne skreślić

\*\* podać wartość

\*\*\*- Jeżeli wykonawca zastrzegł, że określone informacje nie mogą być udostępniane, zobowiązany jest wykazać Zamawiającemu, iż zastrzeżone informacje stanowią tajemnicę przedsiębiorstwa.

*h. [Signature]*

## Formularz kalkulacji ceny oferty

Lp.	Zadanie	Cena jednostkowa netto [zł]	Przewidywana ilość	Wartość netto [zł]	VAT [%]	Cena jednostkowa brutto [zł]	Wartość brutto [zł]
I. Dojazd do Stacji Paliw	Frezowanie nawierzchni bitumicznej gr, 8 cm		1223,00 m <sup>2</sup>				
	Wyrównanie istniejącej podbudowy asfaltobetonem AC-16 W gr. Śr. 3 cm		1223,00 m <sup>2</sup>				
	Siatka szklano-węglowa		1223,00 m <sup>2</sup>				
	Warstwa ścieralna z asfaltobetonu AC-11 S-gr. 5cm		1223,00 m <sup>2</sup>				
	Regulacja włazów kanałowych		4,00 szt.				
	Regulacja krtek ściekowych		4,00 szt.				
	Frezowanie nawierzchni bitumicznej gr, 5 cm		413,00 m <sup>2</sup>				
	Warstwa ścieralna z asfaltobetonu AC-11 S-gr. 5cm		413,00 m <sup>2</sup>				
	Frezowanie nawierzchni bitumicznej gr, 8 cm		735,00 m <sup>2</sup>				
	Wyrównanie istniejącej podbudowy asfaltobetonem AC-16 W gr. Śr. 3 cm		735,00 m <sup>2</sup>				
II. Droga wyjazdowa	Siatka szklano-węglowa		735,00 m <sup>2</sup>				
	Warstwa ścieralna z asfaltobetonu AC-11 S-gr. 5cm		735,00 m <sup>2</sup>				
	Frezowanie nawierzchni bitumicznej gr, 5 cm		156,00 m <sup>2</sup>				
	Warstwa ścieralna z asfaltobetonu AC-11 S-gr. 5cm		156,00 m <sup>2</sup>				
	Frezowanie nawierzchni bitumicznej gr, 8 cm		1812,00 m <sup>2</sup>				
	Wyrównanie istniejącej podbudowy asfaltobetonem AC-16 W gr. Śr. 3 cm		1812,00 m <sup>2</sup>				
III. Przy garażach	Siatka szklano-węglowa		1812,00 m <sup>2</sup>				
	Warstwa ścieralna z asfaltobetonu AC-11 S-gr. 5cm		1812,00 m <sup>2</sup>				
	Regulacja włazów kanałowych		5,00 szt.				
	Frezowanie nawierzchni bitumicznej gr, 8 cm		885,00 m <sup>2</sup>				
IV. Skrzyżowanie między stacją paliw a garażami	Wyrównanie istniejącej podbudowy asfaltobetonem AC-16 W gr. Śr. 3 cm		885,00 m <sup>2</sup>				
	Siatka szklano-węglowa		885,00 m <sup>2</sup>				
	Warstwa ścieralna z asfaltobetonu AC-11 S-gr. 5cm		885,00 m <sup>2</sup>				

<b>V. Garaże</b>	Frezowanie nawierzchni bitumicznej gr, 8 cm	1100,00 m <sup>2</sup>			
	Wyrównanie istniejącej podbudowy asfaltobetonem AC-16 W gr. Śr. 3 cm	1100,00 m <sup>2</sup>			
	Siatka szklano-węglowa	1100,00 m <sup>2</sup>			
	Warstwa ścieralna z asfaltobetonu AC-11 S-gr. 5cm	1100,00 m <sup>2</sup>			
	Regulacja włazów kanałowych	9,00 szt.			
	Regulacja kraterk ściekowych	2,00 szt.			
	Regulacja zaworów	4,00 szt.			
<b>Łączna wartość brutto:</b>					

*[Handwritten signature]*

