

Nr sprawy: TZ/TT/36/2021

**Specyfikacja Warunków Zamówienia
(SWZ)**

DLA

POSTĘPOWANIA O UDZIELENIE ZAMÓWIENIA PUBLICZNEGO PROWADZONEGO
W TRYBIE PRZETARGU NIEOGRANICZONEGO

(o wartości szacunkowej przekraczającej wyrażoną w złotych równowartość kwoty 214 000 euro)

na

„Ręczne i mechaniczne oczyszczanie miasta Krakowa z podziałem na 4 rejony”

Postępowanie o udzielenie zamówienia prowadzone jest zgodnie
z postanowieniami ustawy z dnia 11 września 2019 roku – Prawo Zamówień Publicznych
(t.j. Dz. U. 2021 r. poz. 1129 ze zm.)

Kraków, październik 2021 r.



1. NAZWA ORAZ ADRES ZAMAWIAJĄCEGO:

Miejskie Przedsiębiorstwo Oczyszczania Spółka z o.o.
31 - 580 Kraków
ul. Nowohucka 1
Polska
NIP: 675 000 65 47
REGON: 350641392
Numer telefonu: +48 12 64 62 202
numer faxu: +48 12 64 62 350
adres internetowy: www.mpo.krakow.pl
adres platformy przetargowej: <https://mpo-krakow.logitrade.net>
adres poczty elektronicznej: beata.wolnik@mpo.krakow.pl
Przedsiębiorstwo pracuje od poniedziałku do piątku w godzinach od 7⁰⁰ do 15⁰⁰.

2. TRYB UDZIELENIA ZAMÓWIENIA:

Przetarg nieograniczony w oparciu o przepisy ustawy z 11 września 2019 r. Prawo zamówień publicznych (t.j. Dz. U. 2021 r. poz. 1129 ze zm.) zwanej dalej „ustawą Pzp,”o wartości szacunkowej przekraczającej wyrażoną w złotych równowartość kwoty 214 000 euro.

3. OPIS PRZEDMIOTU ZAMÓWIENIA:

Rodzaj zamówienia	-	usługa	
CPV	-	90610000-6	- usługi sprzątanania i zamiatania ulic
		90611000-3	- usługi sprzątanania ulic
		90612000-0	- usługi zamiatania ulic

Zakres przedmiotu zamówienia:

Przedmiotem zamówienia jest świadczenie usług w zakresie ręcznego i mechanicznego oczyszczania miasta Krakowa z podziałem na 4 rejony.

Szczegółowy opis przedmiotu zamówienia zawiera zał. nr 1 do SWZ.

Miejsce świadczenia usługi:

Rejon nr 1 – obejmuje obszar, którego granica biegnie wzdłuż południowo wschodniej granicy miasta, wzdłuż rzeki Wisły obejmując jej prawy brzeg do ul. Nowohuckiej, ulicą Nowohucką i Powstańców Wielkopolskich do ul. Wielickiej, wzdłuż ul. Wielickiej - wraz z pasem drogowym ul. Wielickiej, do południowych granic miasta.

** z mechanicznego oczyszczania wyłączone są jezdnie ulic: Wielickiej, trasy Płaszowskiej: Kuklińskiego, Lipskiej, Surzyckiego, Rybitwy, Christo Botewa, Śliwiaka, Półtangi, Nad Drwiną, Teligi Ćwiklińskiej, Bieżanowskiej, Małej Góry, Aleksandry, Heleny, Jerzmanowskiego,*

Rejon nr 2 – obejmuje obszar, którego granica biegnie wzdłuż południowej granicy miasta do ul. Wielickiej, wzdłuż ul. Wielickiej do ul. Powstańców Śląskich, wzdłuż Powstańców Śląskich do ul. Kamieńskiego, wzdłuż ul. Kamieńskiego (w części od Powstańców Śląskich do Ronda Matecznego) do Ronda Matecznego, wzdłuż ul. Wadowickiej i Zakopiańskiej - wraz z pasem drogowym tych ulic, do granic miasta. Pasy drogowe ulic Wielickiej, Powstańców Śląskich, część ul. Kamieńskiego od ul. Powstańców Śląskich do Ronda Matecznego), Ronda Matecznego i ul. Powstańców Wielkopolskich nie należą do rejonu.

* z mechanicznego oczyszczania wyłączone są jezdnie ulic Wadowickiej, Zakopiańskiej, Tischnera, Turowicza, Herberta, Podmokłej, Jugowickiej, Nowosądeckiej i Witosa.

Rejon nr 3 – obejmuje obszar, którego granica biegnie wzdłuż południowo zachodniej granicy miasta, wzdłuż rzeki Wisły obejmując jej prawy brzeg do Mostu Dębnickiego (bez mostu), wzdłuż ul. Konopnickiej do Ronda Matecznego, wzdłuż ulicy Wadowickiej i Zakopiańskiej do południowej granicy miasta. Pasy drogowe ulic Konopnickiej, Ronda Grunwaldzkiego, Ronda Matecznego, Wadowickiej i Zakopiańskiej nie należą do rejonu.

* z mechanicznego oczyszczania wyłączone są jezdnie ulic Monte Cassino, Zielińskiego, Kapelanka, Praskiej (od ul. Zielińskiego do ul. Tynieckiej), Tynieckiej, Bolesława Śmiałego, Bogucianki, Skotnickiej, Winnickiej, Zawitej, Babińskiego, Bunscha, Bobrzyńskiego, Grota Roweckiego, Brożka, Dąbrowa, Podgórci i Kozienickiej.

Rejon nr 4 – obejmuje obszar, którego granica biegnie wzdłuż północno zachodniej granicy miasta do al. 29-go Listopada, wzdłuż al. 29-go Listopada do ul. Opolskiej, wzdłuż ul. Opolskiej do ul. Prądnickiej, wzdłuż ul. Prądnickiej, ul. Bratysławskiej, ul. Wybickiego, ul. Czyżewskiego, ul. Głowackiego, ul. Piastowskiej do ul. Królowej Jadwigi wzdłuż ul. Królowej Jadwigi (odcinek w kierunku Salwatora) do ul. Kościuszki, wzdłuż rzeki Wisły obejmując jej lewy brzeg. Pasy drogowe ulic al. 29-go Listopada, Opolskiej, Prądnickiej, Bratysławskiej, Wybickiego, Czyżewskiego, Głowackiego, Piastowskiej, Królowej Jadwigi (odcinek w kierunku Salwatora) nie należą do rejonu.

* z mechanicznego oczyszczania wyłączone są jezdnie ulic Opolskiej, Conrada, Radzikowskiego (od Ronda Ofiar Katynia do ul. Pasternik), Pasternik, Jasnogórskiej, Bronowickiej (od ul. Piastowskiej do ul. Armii Krajowej), Królowej Jadwigi, Junackiej, Chełmskiej.

Podział przedmiotu zamówienia na części:

Zamawiający dopuszcza składanie oferty częściowych na poszczególne części z tym zastrzeżeniem, iż Wykonawca może złożyć ofertę tylko na jedną część - nie dotyczy podmiotów, o których mowa w pkt 8 tj. wykonawców wspólnie ubiegających się o zamówienie.

Część nr 1 to rejon nr 1, część nr 2 to rejon nr 2, część nr 3 to rejon nr 3, część nr 4 to rejon nr 4.

Kluczowe zadania:

Zamawiający zastrzega obowiązek osobistego wykonania przez Wykonawcę kluczowych zadań. Przez kluczowe zadania, o których mowa w zdaniu poprzednim, Zamawiający rozumie wszelkie prace za wyjątkiem likwidacji skutków burz i wichur oraz likwidacji zamuleń.

Zatrudnienie na podstawie umowy o pracę:

Wykonawca zobowiązany jest zatrudniać przez cały okres realizacji przedmiotu zamówienia na podstawie umowy o pracę wszystkie osoby uczestniczące w wykonaniu przedmiotu zamówienia jako kierowcy pojazdów, tj. w ilości nie mniejszej niż 19 pracowników oraz obsadę pojazdów w ilości nie mniejszej niż 10 pracowników.

Zamawiający w okresie realizacji przedmiotu zamówienia będzie weryfikował zatrudnienie przez Wykonawcę lub podwykonawcę na zasadach określonych w projekcie umowy stanowiący zał. nr 2 do SWZ.

Informacje dodatkowe:

- Zamawiający nie przewiduje możliwości złożenia ofert wariantowych.
- Zamawiający nie przewiduje możliwości zawarcia umowy ramowej.

- Zamawiający nie przewiduje możliwości przeprowadzenia przez Wykonawcę wizji lokalnej (zarówno fakultatywnej jak i obligatoryjnej) lub sprawdzenia przez niego dokumentów niezbędnych do realizacji zamówienia, o których mowa w art. 131 ust. 2 ustawy Pzp.
- Zamawiający nie przewiduje wyboru oferty najkorzystniejszej z zastosowaniem aukcji elektronicznej.
- Zamawiający stosowanie do treści art. 455 ust. 1 ustawy Pzp przewiduje możliwość wprowadzenia zmian do umowy w zakresie i na zasadach określonych w projekcie umowy stanowiącym zał. nr 2 do SWZ.

4. INFORMACJĘ O PRZEWIDYWANYCH ZAMÓWIENIACH, O KTÓRYCH MOWA W ART. 214 UST.1 PKT 7, JEŻELI ZAMAWIAJĄCY PRZEWIDUJE UDZIELENIE TAKICH ZAMÓWIEŃ.

Zamawiający przewiduje możliwość udzielenia zamówienia, o którym mowa w art. 214 ust. 1 pkt 7 ustawy Pzp w przypadku udzielenia, w okresie 3 lat od dnia udzielenia zamówienia podstawowego, dotychczasowemu Wykonawcy usług, zamówienia polegającego na powtórzeniu podobnych usług, jeżeli takie zamówienie było przewidziane w ogłoszeniu o zamówieniu dla zamówienia podstawowego i jest zgodne z jego przedmiotem oraz całkowita wartość tego zamówienia nie przekroczy 100% wartości zamówienia podstawowego (odpowiednio dla części).

5. TERMIN WYKONANIA PRZEDMIOTU ZAMÓWIENIA:

od daty podpisania umowy, lecz nie wcześniej niż od dnia **1 stycznia 2022 r. do 31 grudnia 2022 r.** - z zastrzeżeniem zmian przewidzianych w projekcie umowy stanowiącym zał. nr 2 do SWZ.

6. INFORMACJĘ O PRZEDMIOTOWYCH ŚRODKACH DOWODOWYCH:

Zamawiający nie żąda załączenia przez Wykonawcę do oferty przedmiotowych środków dowodowych

7. PODSTAWY WYKLUCZENIA, O KTÓRYCH MOWA W ART. 108 ORAZ 109 UST. 1 USTAWY PZP:

Zamawiający wykluczy z postępowania Wykonawcę na podstawie:

- a) art. 108. ust. 1 pkt. 1 - 6 ustawy Pzp.

Zamawiający przewiduje także wykluczenie Wykonawcy z postępowania na podstawie:

- a) art. 109 ust. 1 pkt. 1 ustawy Pzp;
- b) art. 109 ust. 1 pkt. 4 ustawy Pzp;
- c) art. 109 ust. 1 pkt. 5 ustawy Pzp;
- d) art. 109 ust. 1 pkt. 7 ustawy Pzp.

Stosowanie do art. 110 ust. 1 ustawy Pzp Wykonawca może zostać wykluczony przez Zamawiającego na każdym etapie postępowania o udzielenie zamówienia publicznego z zastrzeżeniem art. 110 ust. 2 ustawy Pzp.

8. INFORMACJĘ O WARUNKACH UDZIAŁU W POSTĘPOWANIU O UDZIELENIE ZAMÓWIENIA:

O udzielenie przedmiotowego zamówienia publicznego mogą ubiegać się Wykonawcy, którzy:

- a) posiadają zdolności do występowania w obrocie gospodarczym jednakże Zamawiający nie precyzuje warunku uczestnictwa w tym zakresie,
- b) posiadają uprawnień do prowadzenia określonej działalności gospodarczej lub zawodowej, o ile wynika to z odrębnych przepisów, jednakże Zamawiający nie precyzuje warunku uczestnictwa w tym zakresie

- c) znajdują się w odpowiedniej sytuacji ekonomicznej lub finansowej tj. posiadają ubezpieczenie od odpowiedzialności cywilnej w zakresie prowadzonej działalności związanej z przedmiotem zamówienia w wysokości nie niższej niż 1 000 000 zł.
- d) posiadają odpowiednią zdolność techniczną lub zawodową tj.:
- wykonali w okresie ostatnich trzech lat przed upływem terminu składania ofert a jeżeli okres prowadzenia działalności jest krótszy – w tym okresie, usługę porównywalną Przez usługę porównywalną Zamawiający rozumie świadczenie usługi obejmujące:

Dla Rejonu 1:

- ✓ utrzymanie czystości na terenach zielonych pasów drogowych, terenach osiedlowych, wydzielonych torowisk tramwajowych, pętli autobusowych i tramwajowych na łączną ilość wykonanych jednostek (w ciągu jednego roku) w ilości nie mniejszej niż 2 000 ha,
- ✓ opróżnianie koszy na śmieci (ulicznych, na psie odchody, na przystankach komunikacji miejskiej) na łączną ilość wykonanych jednostek (w ciągu jednego roku) w ilości nie mniejszej niż 90 000 opróżnień;
- ✓ oczyszczanie chodników, ścieżek rowerowych i innych powierzchni utwardzonych na łączną ilość wykonanych jednostek (w ciągu jednego roku) w ilości nie mniejszej niż 2 000 000 m²;
- ✓ oczyszczanie peronów przystanków komunikacji miejskiej na łączną ilość wykonanych jednostek (w ciągu jednego roku) w ilości nie mniejszej niż 400 000 m²;
- ✓ likwidację dzikich wysypisk śmieci na łączną ilość wykonanych jednostek (w ciągu jednego roku) w ilości nie mniejszej niż 200 m³;
- ✓ mechaniczne letnie zmiatanie ulic na łączną ilość wykonanych jednostek nie mniejszą niż 2 300 km technologicznych, świadczonych w sposób ciągły w okresie nie dłuższym niż 10 miesięcy;
- ✓ mechaniczne letnie zmywanie ulic na łączną ilość wykonanych jednostek nie mniejszą niż 2 000 km technologicznych, świadczonych w sposób ciągły w okresie nie dłuższym niż 10 miesięcy;

Dla Rejonu 2:

- ✓ utrzymanie czystości na terenach zielonych pasów drogowych, terenach osiedlowych, wydzielonych torowisk tramwajowych, pętli autobusowych i tramwajowych na łączną ilość wykonanych jednostek (w ciągu jednego roku) w ilości nie mniejszej niż 2 000 ha;
- ✓ opróżnianie koszy na śmieci (ulicznych, na psie odchody, na przystankach komunikacji miejskiej) na łączną ilość wykonanych jednostek (w ciągu jednego roku) w ilości nie mniejszej niż 100 000 opróżnień;
- ✓ oczyszczanie chodników, ścieżek rowerowych i innych powierzchni utwardzonych na łączną ilość wykonanych jednostek (w ciągu jednego roku) w ilości nie mniejszej niż 2 000 000 m²;
- ✓ oczyszczanie peronów przystanków komunikacji miejskiej na łączną ilość wykonanych jednostek (w ciągu jednego roku) w ilości nie mniejszej niż 400 000 m²;
- ✓ likwidację dzikich wysypisk śmieci na łączną ilość wykonanych jednostek (w ciągu jednego roku) w ilości nie mniejszej niż 250 m³;
- ✓ mechaniczne letnie zmiatanie ulic na łączną ilość wykonanych jednostek nie mniejszą niż 2 500 km technologicznych, świadczonych w sposób ciągły w okresie nie dłuższym niż 10 miesięcy;

- ✓ mechaniczne letnie zmywanie ulic na łączną ilość wykonanych jednostek nie mniejszą niż 2 000 km technologicznych, świadczonych w sposób ciągły w okresie nie dłuższym niż 10 miesięcy;

Dla Rejonu 3:

- ✓ utrzymanie czystości na terenach zielonych pasów drogowych, terenach osiedlowych, wydzielonych torowisk tramwajowych, pętli autobusowych i tramwajowych na łączną ilość wykonanych jednostek (w ciągu jednego roku) w ilości nie mniejszej niż 1 300 ha;
- ✓ opróżnianie koszy na śmieci (ulicznych, na psie odchody, na przystankach komunikacji miejskiej) na łączną ilość wykonanych jednostek (w ciągu jednego roku) w ilości nie mniejszej niż 110 000 opróżnień;
- ✓ oczyszczanie chodników, ścieżek rowerowych i innych powierzchni utwardzonych na łączną ilość wykonanych jednostek (w ciągu jednego roku) w ilości nie mniejszej niż 2 400 000 m²;
- ✓ oczyszczanie peronów przystanków komunikacji miejskiej na łączną ilość wykonanych jednostek (w ciągu jednego roku) w ilości nie mniejszej niż 500 000 m²;
- ✓ likwidację dzikich wysypisk śmieci na łączną ilość wykonanych jednostek (w ciągu jednego roku) w ilości nie mniejszej niż 400 m³;
- ✓ mechaniczne letnie zamiatanie ulic na łączną ilość wykonanych jednostek nie mniejszą niż 3 000 km technologicznych, świadczonych w sposób ciągły w okresie nie dłuższym niż 10 miesięcy;
- ✓ mechaniczne letnie zmywanie ulic na łączną ilość wykonanych jednostek nie mniejszą niż 2 500 km technologicznych, świadczonych w sposób ciągły w okresie nie dłuższym niż 10 miesięcy;

Dla Rejonu 4:

- ✓ utrzymanie czystości na terenach zielonych pasów drogowych, terenach osiedlowych, wydzielonych torowisk tramwajowych, pętli autobusowych i tramwajowych na łączną ilość wykonanych jednostek (w ciągu jednego roku) w ilości nie mniejszej niż 2 000 ha;
- ✓ opróżnianie koszy na śmieci (ulicznych, na psie odchody, na przystankach komunikacji miejskiej) na łączną ilość wykonanych jednostek (w ciągu jednego roku) w ilości nie mniejszej niż 120 000 opróżnień;
- ✓ oczyszczanie chodników, ścieżek rowerowych i innych powierzchni utwardzonych na łączną ilość wykonanych jednostek (w ciągu jednego roku) w ilości nie mniejszej niż 2 500 000 m²;
- ✓ oczyszczanie peronów przystanków komunikacji miejskiej na łączną ilość wykonanych jednostek (w ciągu jednego roku) w ilości nie mniejszej niż 500 000 m²;
- ✓ likwidację dzikich wysypisk śmieci na łączną ilość wykonanych jednostek (w ciągu jednego roku) w ilości nie mniejszej niż 300 m³;
- ✓ mechaniczne letnie zamiatanie ulic na łączną ilość wykonanych jednostek nie mniejszą niż 3 500 km technologicznych, świadczonych w sposób ciągły w okresie nie dłuższym niż 10 miesięcy;
- ✓ mechaniczne letnie zmywanie ulic na łączną ilość wykonanych jednostek nie mniejszą niż 3 200 km technologicznych, świadczonych w sposób ciągły w okresie nie dłuższym niż 10 miesięcy.



- dysponują odpowiednim potencjałem technicznym tj. dysponują minimum:
- dla Rejonu 1:**
- ✓ samochód dostawczy do 3,5 t DMC – 7 szt;
 - ✓ samochód ciężarowy od 5-12 t DMC – 1 szt;
 - ✓ ciągniki kołowy z przyczepą – 1 szt;
 - ✓ koparko-ładowarką – 1 szt.
 - ✓ samochód ciężarowy z HDS od 5-12 t DMC – 1 szt.
 - ✓ myjka ciśnieniowa – 1 szt.
 - ✓ zmiatarka chodnikowa samojezdna – 1 szt.
 - ✓ zmiatarka chodnikowa samojezdna lub ciągniona – 1 szt.
 - ✓ polewaczka chodnikowa samojezdna – 1 szt.
 - ✓ zmiatarka uliczna z turbiną ssącą o pojemności zbiornika na zmiotki min. 2m3 i systemem zraszania wszystkich szczotek, w tym co najmniej 1 zmiatarką ze szczotką bezpiecznikową – 1szt.
 - ✓ zmiatarka uliczna z turbiną ssącą o pojemności zbiornika na zmiotki min. 2m3 i systemem zraszania wszystkich szczotek posiadającą certyfikat PM10 dla konkretnej maszyny (konkretnego numeru VIN) zgodnie z normą EN 15429 – 1 szt.
 - ✓ zmiatarka elewatorowa – 1 szt.
 - ✓ polewaczka uliczna o pojemności zbiornika na wodę co najmniej 5m3 – 2 szt.
 - ✓ samochód osobowy do prowadzenia kontroli – 1 szt
- dla Rejonu 2:**
- ✓ samochód dostawczy do 3,5 t DMC – 7 szt.
 - ✓ samochód ciężarowy od 5-12 t DMC – 1 szt.
 - ✓ ciągniki kołowy z przyczepą – 1 szt.
 - ✓ koparko-ładowarką – 1 szt.
 - ✓ samochód ciężarowy z HDS od 5-12 t DMC – 1 szt.
 - ✓ myjka ciśnieniowa – 1 szt.
 - ✓ zmiatarka chodnikowa samojezdna – 1 szt.
 - ✓ zmiatarka chodnikowa samojezdna lub ciągniona – 1 szt.
 - ✓ polewaczka chodnikowa samojezdna – 1 szt.
 - ✓ zmiatarka uliczna z turbiną ssącą o pojemności zbiornika na zmiotki min. 2m3 i systemem zraszania wszystkich szczotek, w tym co najmniej 1 zmiatarką ze szczotką bezpiecznikową – 1szt.
 - ✓ zmiatarka uliczna z turbiną ssącą o pojemności zbiornika na zmiotki min. 2m3 i systemem zraszania wszystkich szczotek posiadającą certyfikat PM10 dla konkretnej maszyny (konkretnego numeru VIN) zgodnie z normą EN 15429 – 1 szt.
 - ✓ zmiatarka elewatorowa – 1 szt.
 - ✓ polewaczka uliczna o pojemności zbiornika na wodę co najmniej 5m3 – 2 szt.
 - ✓ samochód osobowy do prowadzenia kontroli – 1 szt..
- dla Rejonu 3:**
- ✓ samochód dostawczy do 3,5 t DMC – 7 szt.
 - ✓ samochód ciężarowy od 5-12 t DMC – 1 szt.
 - ✓ ciągniki kołowy z przyczepą – 1 szt.
 - ✓ koparko-ładowarką – 1 szt.
 - ✓ samochód ciężarowy z HDS od 5-12 t DMC – 1 szt.
 - ✓ myjka ciśnieniowa – 1 szt.

Allen Kucyk *Tomasz Kozłowski*

- | | |
|--|----------|
| ✓ zmiatarka chodnikowa samojezdna | - 1 szt. |
| ✓ zmiatarka chodnikowa samojezdna lub ciągniona | - 1 szt. |
| ✓ polewaczka chodnikowa samojezdna | - 1 szt. |
| ✓ zmiatarka uliczna z turbiną ssącą o pojemności zbiornika na zmiotki min. 2m3 i systemem zraszania wszystkich szczotek, w tym co najmniej 1 zmiatarką ze szczotką bezpiecznikową | - 1szt. |
| ✓ zmiatarka uliczna z turbiną ssącą o pojemności zbiornika na zmiotki min. 2m3 i systemem zraszania wszystkich szczotek posiadającą certyfikat PM10 dla konkretnej maszyny (konkretnego numeru VIN) zgodnie z normą EN 15429 | - 1 szt. |
| ✓ zmiatarka elewatorowa | - 1 szt. |
| ✓ polewaczka uliczna o pojemności zbiornika na wodę co najmniej 5m3 | - 2 szt. |
| ✓ samochód osobowy do prowadzenia kontroli | - 1 szt. |
| dla Rejonu 4 | |
| ✓ samochód dostawczy do 3,5 t DMC | - 7 szt. |
| ✓ samochód ciężarowy od 5-12 t DMC | - 1 szt. |
| ✓ ciągniki kołowy z przyczepą | - 1 szt. |
| ✓ koparko-ładowarką | - 1 szt. |
| ✓ samochód ciężarowy z HDS od 5-12 t DMC | - 1 szt. |
| ✓ myjka ciśnieniowa | - 1 szt. |
| ✓ zmiatarka chodnikowa samojezdna | - 1 szt. |
| ✓ zmiatarka chodnikowa samojezdna lub ciągniona | - 1 szt. |
| ✓ polewaczka chodnikowa samojezdna | - 1 szt. |
| ✓ zmiatarka uliczna z turbiną ssącą o pojemności zbiornika na zmiotki min. 2m3 i systemem zraszania wszystkich szczotek, w tym co najmniej 1 zmiatarką ze szczotką bezpiecznikową | - 1szt. |
| ✓ zmiatarka uliczna z turbiną ssącą o pojemności zbiornika na zmiotki min. 2m3 i systemem zraszania wszystkich szczotek posiadającą certyfikat PM10 dla konkretnej maszyny (konkretnego numeru VIN) zgodnie z normą EN 15429 | - 1 szt. |
| ✓ zmiatarka elewatorowa | - 1 szt. |
| ✓ polewaczka uliczna o pojemności zbiornika na wodę co najmniej 5m3 | - 2 szt. |
| ✓ samochód osobowy do prowadzenia kontroli | - 1 szt; |

Wykazany przez Wykonawcę w JEDZ potencjał techniczny musi być w sposób jednoznaczny identyfikowany. Wskazanie w JEDZ marki oraz typu bez wskazania innych danych specyficznych tylko i wyłącznie dla danej jednostki sprzętowej zostanie uznane jako niewystarczające do wykazania spełnienia powyższego warunku uczestnictwa

Ocena spełniania przez Wykonawcę ww. warunków uczestnictwa nastąpi na podstawie przedłożonych oświadczeń i dokumentów, o których mowa w pkt. 9 SWZ.

Oceniając zdolność techniczną lub zawodową, Zamawiający może, na każdym etapie postępowania, uznać, że Wykonawca nie posiada wymaganych zdolności, jeżeli posiadanie przez Wykonawcę sprzecznych interesów, w szczególności zaangażowanie zasobów technicznych lub zawodowych Wykonawcy w inne przedsięwzięcia gospodarcze Wykonawcy może mieć negatywny wpływ na realizację zamówienia.

Wymagania dotyczące wykonawców wspólnie ubiegających się o udzielenie zamówienia:

- Zamawiający nie określa szczególnego, obiektywnie uzasadnionego, sposobu spełniania przez wykonawców wspólnie ubiegających się o udzielenie zamówienia warunków udziału w postępowaniu.
- Warunek dotyczący uprawnień do prowadzenia określonej działalności gospodarczej lub zawodowej, o którym mowa w art. 112 ust. 2 pkt 2 ustawy Pzp, jest spełniony, jeżeli co najmniej jeden z wykonawców wspólnie ubiegających się o udzielenie zamówienia posiada uprawnienia do prowadzenia określonej działalności gospodarczej lub zawodowej i zrealizuje usługi, do których realizacji te uprawnienia są wymagane.
- W odniesieniu do warunków dotyczących wykształcenia, kwalifikacji zawodowych lub doświadczenia Wykonawcy wspólnie ubiegający się o udzielenie zamówienia mogą polegać na zdolnościach tych wykonawców, którzy wykonują roboty budowlane lub usługi, do realizacji których te zdolności są wymagane.
- **W przypadku, o którym mowa w art. 117 ust. 2 i 3 ustawy Pzp, wykonawcy wspólnie ubiegający się o udzielenie zamówienia dołączają do oferty oświadczenie, z którego wynika, które usługi wykonają poszczególni wykonawcy. Powyższy obowiązek dotyczy także podmiotów prowadzących działalność w formie spółki cywilnej.**
- Wykonawcy wspólnie ubiegający się o udzielenie zamówienia ustanawiają pełnomocnika do reprezentowania ich w postępowaniu o udzielenie zamówienia albo do reprezentowania w postępowaniu i zawarcia umowy w sprawie zamówienia publicznego.
- Jeżeli Wykonawca powołuje się na doświadczenie w realizacji usług, wykonywanych wspólnie z innymi wykonawcami, wówczas w powyższym wykazie usług zobowiązany jest podać jedynie te usługi w których wykonaniu wykonawca ten bezpośrednio uczestniczył, a w przypadku świadczeń powtarzających się lub ciągłych, w których wykonywaniu bezpośrednio uczestniczył lub uczestniczy.

Udostępnianie zasobów:

- Wykonawca może w celu potwierdzenia spełniania warunków udziału w postępowaniu lub kryteriów selekcji, w stosownych sytuacjach oraz w odniesieniu do konkretnego zamówienia, lub jego części, polegać na zdolnościach technicznych lub zawodowych lub sytuacji finansowej lub ekonomicznej podmiotów udostępniających zasoby, niezależnie od charakteru prawnego łączących go z nimi stosunków prawnych.
- W odniesieniu do warunków dotyczących wykształcenia, kwalifikacji zawodowych lub doświadczenia Wykonawcy mogą polegać na zdolnościach podmiotów udostępniających zasoby, jeśli podmioty te wykonują roboty budowlane lub usługi, do realizacji których te zdolności są wymagane.
- Wykonawca, który polega na zdolnościach lub sytuacji podmiotów udostępniających zasoby, składa, wraz z ofertą, zobowiązanie podmiotu udostępniającego zasoby do oddania mu do dyspozycji niezbędnych zasobów na potrzeby realizacji danego zamówienia lub inny podmiotowy środek dowodowy potwierdzający, że Wykonawca realizując zamówienie, będzie dysponował niezbędnymi zasobami tych podmiotów.
- Zobowiązanie podmiotu udostępniającego zasoby, o którym mowa w art. 118 ust. 3 Pzp, potwierdza, że stosunek łączący wykonawcę z podmiotami udostępniającymi zasoby gwarantuje rzeczywisty dostęp do tych zasobów oraz określa w szczególności:

- ✓ zakres dostępnych Wykonawcy zasobów podmiotu udostępniającego zasoby;
 - ✓ sposób i okres udostępnienia Wykonawcy i wykorzystania przez niego zasobów podmiotu udostępniającego te zasoby przy wykonywaniu zamówienia;
 - ✓ czy i w jakim zakresie podmiot udostępniający zasoby, na zdolnościach którego Wykonawca polega w odniesieniu do warunków udziału w postępowaniu dotyczących wykształcenia, kwalifikacji zawodowych lub doświadczenia, zrealizuje roboty budowlane lub usługi, których wskazane zdolności dotyczą.
- Zamawiający ocenia, czy udostępniane Wykonawcy przez podmioty udostępniające zasoby zdolności techniczne lub zawodowe lub ich sytuacja finansowa lub ekonomiczna, pozwalają na wykazanie przez Wykonawcę spełnienia warunków udziału w postępowaniu, o których mowa w art. 112 ust. 2 pkt 3 i 4 ustawy Pzp, oraz, jeżeli to dotyczy, kryteriów selekcji, a także bada, czy nie zachodzą wobec tego podmiotu podstawy wykluczenia, które zostały przewidziane względem Wykonawcy.
 - Podmiot, który zobowiązał się do udostępnienia zasobów, odpowiada solidarnie z Wykonawcą, który polega na jego sytuacji finansowej lub ekonomicznej, za szkodę poniesioną przez Zamawiającego powstałą wskutek nieudostępnienia tych zasobów, chyba że za nieudostępnienie zasobów podmiot ten nie ponosi winy.
 - Jeżeli zdolności techniczne lub zawodowe, sytuacja ekonomiczna lub finansowa podmiotu udostępniającego zasoby nie potwierdzają spełnienia przez Wykonawcę warunków udziału w postępowaniu lub zachodzą wobec tego podmiotu podstawy wykluczenia, Zamawiający żąda, aby Wykonawca w terminie określonym przez Zamawiającego zastąpił ten podmiot innym podmiotem lub podmiotami albo wykazał, że samodzielnie spełnia warunki udziału w postępowaniu.
 - Wykonawca nie może, po upływie terminu składania ofert, powoływać się na zdolności lub sytuację podmiotów udostępniających zasoby, jeżeli na etapie składania wniosków o dopuszczenie do udziału w postępowaniu albo ofert nie polegał on w danym zakresie na zdolnościach lub sytuacji podmiotów udostępniających zasoby.

Zastosowanie procedury, o której mowa w art. 139 ust. 1 ustawy Pzp

Zamawiający przewiduje możliwość dokonania badania i oceny ofert, a następnie dokonania kwalifikacji podmiotowej Wykonawcy, którego oferta została najwyższej oceniona, w zakresie braku podstaw wykluczenia oraz spełnienia warunków udziału w postępowaniu.

9. INFORMACJE DOTYCZĄCE SPOSOBU PRZEKAZYWANIA ZAMAWIAJĄCEMU JEDNOLITEGO EUROPEJSKIEGO DOKUMENTU ZAMÓWIENIA ORAZ WYKAZ PODMIOTOWYCH ŚRODKÓW DOWODOWYCH:

- a) Wykonawca do oferty zobowiązany jest dołączyć oświadczenie o niepodleganiu wykluczeniu oraz spełnianiu warunków udziału w postępowaniu na formularzu jednolitego europejskiego dokumentu zamówienia („JEDZ”), sporządzonym zgodnie ze wzorem standardowego formularza określonego w rozporządzeniu wykonawczym Komisji (UE) 2016/7 z dnia 5 stycznia 2016 r. ustanawiającym standardowy formularz jednolitego europejskiego dokumentu zamówienia (Dz. Urz. UE L 3 z 06.01.2016, str. 16). Zamawiający udostępni Wykonawcy JEDZ celem wypełnienia.

- b) Oświadczenie, o którym mowa w lit. a), stanowi dowód potwierdzający brak podstaw wykluczenia, spełnianie warunków udziału w postępowaniu, odpowiednio na dzień składania ofert, tymczasowo zastępujący wymagane przez Zamawiającego podmiotowe środki dowodowe.
- c) **Wykonawca na potwierdzenie niepodlegania wykluczeniu z postępowania wypełnia JEDZ w części I, część II, część III.**
- d) **Wykonawca na potwierdzenie spełnienia warunków udziału Wykonawcy w postępowaniu wypełnia JEDZ w części IV JEDZ „Ogólne oświadczenie dotyczące wszystkich kryteriów kwalifikacji”.**
- e) W przypadku wspólnego ubiegania się o zamówienie przez wykonawców, oświadczenie, o którym mowa w lit. a), składa każdy z wykonawców. Oświadczenia te potwierdzają brak podstaw wykluczenia oraz spełnianie warunków udziału w postępowaniu w zakresie, w jakim każdy z wykonawców wykazuje spełnianie warunków udziału w postępowaniu.
- f) Wykonawca, w przypadku polegania na zdolnościach lub sytuacji podmiotów udostępniających zasoby, przedstawia, wraz z oświadczeniem, o którym mowa w lit. a), także oświadczenie podmiotu udostępniającego zasoby, potwierdzające brak podstaw wykluczenia tego podmiotu oraz odpowiednio spełnianie warunków udziału w postępowaniu, w zakresie, w jakim Wykonawca powołuje się na jego zasoby.
- g) Wykonawca wypełnia JEDZ, tworząc dokument elektroniczny. Może korzystać z narzędzia ESPD dostępnego pod link: <https://espd.uzp.gov.pl/> lub innych dostępnych narzędzi lub oprogramowania, które umożliwiają wypełnienie JEDZ i utworzenie dokumentu elektronicznego.
- h) Złożenie JEDZ wraz z ofertą na nośniku danych (np. CD, pendrive) jest niedopuszczalne, nie stanowi bowiem jego złożenia przy użyciu środków komunikacji elektronicznej w rozumieniu przepisów ustawy z dnia 18 lipca 2002 o świadczeniu usług drogą elektroniczną.
Po stworzeniu lub wygenerowaniu przez Wykonawcę dokumentu elektronicznego JEDZ, Wykonawca podpisuje ww. dokument kwalifikowanym podpisem elektronicznym, wystawionym przez dostawcę kwalifikowanej usługi zaufania, będącego podmiotem świadczącym usługi certyfikacyjne - podpis elektroniczny, spełniające wymogi bezpieczeństwa określone w ustawie.
- i) **Zamawiający przed wyborem najkorzystniejszej oferty wezwie Wykonawcę, którego oferta została najwyżej oceniona do złożenia w wyznaczonym terminie nie krótszym niż 10 dni aktualnych na dzień złożenia podmiotowych środków dowodowych potwierdzających, iż Wykonawca nie podlega wykluczeniu z postępowania na podstawie przesłanek wskazanych w pkt. 7 SWZ, w postaci:**
- informacji z Krajowego Rejestru Karnego w zakresie:
 - ✓ art. 108 ust. 1 pkt 1 i 2 ustawy Pzp,
 - ✓ art. 108 ust. 1 pkt 4 ustawy PZP, dotyczącej orzeczenia zakazu ubiegania się o zamówienie publiczne tytułem środka karnego,sporządzonej nie wcześniej niż 6 miesięcy przed jej złożeniem;
 - oświadczenia Wykonawcy, w zakresie art. 108 ust. 1 pkt 5 ustawy Pzp, o braku przynależności do tej samej grupy kapitałowej w rozumieniu ustawy z dnia 16 lutego 2007 r. o ochronie konkurencji i konsumentów (Dz. U. z 2020 r. poz. 1076 i 1086), z innym Wykonawcą, który złożył odrębną ofertę, ofertę częściową, albo oświadczenia o przynależności do tej samej grupy kapitałowej wraz z dokumentami lub informacjami potwierdzającymi przygotowanie oferty, oferty częściowej niezależnie od innego Wykonawcy należącego do tej samej grupy kapitałowej. Zamawiający zaleca sporządzenie oświadczenia zgodnie ze wzorem stanowiącym zał. nr 6a) do SWZ;
 - zaświadczenia właściwego naczelnika urzędu skarbowego potwierdzającego, że Wykonawca nie zalega z opłacaniem podatków i opłat, w zakresie art. 109 ust. 1 pkt 1 ustawy Pzp,

wystawionego nie wcześniej niż 3 miesiące przed jego złożeniem, a w przypadku zalegania z opłacaniem podatków lub opłat wraz z zaświadczeniem Zamawiający żąda złożenia dokumentów potwierdzających, że odpowiednio przed upływem terminu składania ofert Wykonawca dokonał płatności należnych podatków lub opłat wraz z odsetkami lub grzywnami lub zawarł wiążące porozumienie w sprawie spłat tych należności;

- zaświadczenia albo innego dokumentu właściwej terenowej jednostki organizacyjnej Zakładu Ubezpieczeń Społecznych lub właściwego oddziału regionalnego lub właściwej placówki terenowej Kasy Rolniczego Ubezpieczenia Społecznego potwierdzającego, że Wykonawca nie zalega z opłacaniem składek na ubezpieczenia społeczne i zdrowotne, w zakresie art. 109 ust. 1 pkt 1 ustawy Pzp, wystawionego nie wcześniej niż 3 miesiące przed jego złożeniem, a w przypadku zalegania z opłacaniem składek na ubezpieczenia społeczne lub zdrowotne wraz z zaświadczeniem albo innym dokumentem Zamawiający żąda złożenia dokumentów potwierdzających, że odpowiednio przed upływem terminu składania ofert Wykonawca dokonał płatności należnych składek na ubezpieczenia społeczne lub zdrowotne wraz z odsetkami lub grzywnami lub zawarł wiążące porozumienie w sprawie spłat tych należności;
- odpisu lub informacji z Krajowego Rejestru Sądowego lub z Centralnej Ewidencji i Informacji o Działalności Gospodarczej, w zakresie art. 109 ust. 1 pkt 4 ustawy, sporządzonych nie wcześniej niż 3 miesiące przed jej złożeniem, jeżeli odrębne przepisy wymagają wpisu do rejestru lub ewidencji;
- oświadczenia Wykonawcy o aktualności informacji zawartych w oświadczeniu, o którym mowa w pkt. 9 a) SWZ, w zakresie postaw wykluczenia z postępowania o których mowa w:
 - ✓ art. 108 ust. 1 pkt 3 ustawy Pzp,
 - ✓ art. 108 ust. 1 pkt 4 ustawy, dotyczących orzeczenia zakazu ubiegania się o zamówienie publiczne tytułem środka zapobiegawczego,
 - ✓ art. 108 ust. 1 pkt 6 ustawy Pzp,
 - ✓ art. 109 ust. 1 pkt 1 ustawy, odnośnie do naruszenia obowiązków dotyczących płatności podatków i opłat lokalnych, o których mowa w ustawie z dnia 12 stycznia 1991 r. o podatkach i opłatach lokalnych (Dz. U. z 2019 r. poz. 1170).
 - ✓ art. 109 ust. 1 pkt. 5 ustawy Pzp.
 - ✓ art. 109 ust. 1 pkt. 7 ustawy Pzp.

Zamawiający zaleca sporządzenie oświadczenia zgodnie ze wzorem stanowiącym zał. nr 6b) do SWZ.

j) Zamawiający przed wyborem najkorzystniejszej oferty wezwie Wykonawcę, którego oferta została najwyżej oceniona do złożenia w wyznaczonym terminie nie krótszym niż 10 dni aktualnych na dzień złożenia podmiotowych środków dowodowych potwierdzających, iż Wykonawca spełnia warunki uczestnictwa, o których mowa w 8 SWZ, w postaci:

- dokumentu potwierdzającego, że Wykonawca jest ubezpieczony od odpowiedzialności cywilnej w zakresie prowadzonej działalności związanej z przedmiotem zamówienia z sumą gwarancyjną, o której mowa w pkt. 8 c) SWZ;
- wykazu usług wykonanych, a w przypadku świadczeń powtarzających się lub ciągłych również wykonywanych, w okresie ostatnich 3 lat, a jeżeli okres prowadzenia działalności jest krótszy - w tym okresie, wraz z podaniem ich wartości, przedmiotu, dat wykonania i podmiotów, na rzecz których usługi zostały wykonane lub są wykonywane, oraz załączeniem dowodów określających, czy te usługi zostały wykonane lub są wykonywane należycie, przy czym dowodami, o których mowa, są referencje bądź inne dokumenty sporządzone przez podmiot,



na rzecz którego usługi zostały wykonane, a w przypadku świadczeń powtarzających się lub ciągłych są wykonywane, a jeżeli Wykonawca z przyczyn niezależnych od niego nie jest w stanie uzyskać tych dokumentów – oświadczenie wykonawcy; w przypadku świadczeń powtarzających się lub ciągłych nadal wykonywanych referencje bądź inne dokumenty potwierdzające ich należyte wykonywanie powinny być wystawione w okresie ostatnich 3 miesięcy. Zamawiający zaleca sporządzenie wykazu zgodnie ze wzorem stanowiącym zał. nr 4 do SWZ.

Jeżeli Wykonawca powołuje się na doświadczenie w realizacji usług, wykonywanych wspólnie z innymi wykonawcami, wówczas w powyższym wykazie usług zobowiązany jest podać jedynie te usługi w których wykonaniu Wykonawca ten bezpośrednio uczestniczył, a w przypadku świadczeń powtarzających się lub ciągłych, w których wykonywaniu bezpośrednio uczestniczył lub uczestniczy;

- wykazu narzędzi, wyposażenia zakładu lub urządzeń technicznych dostępnych Wykonawcy w celu wykonania zamówienia publicznego wraz z informacją o podstawie do dysponowania tymi zasobami.

Zamawiający zaleca sporządzenie wykazu zgodnie ze wzorem stanowiącym zał. nr 5 do SWZ.

Wykonawca zobowiązany jest zawrzeć w wykazie, o którym mowa powyżej informację o posiadanym potencjale technicznym dla każdego rejonu oddzielnie.

Wykonawca aby spełnić wymogi posiadania potencjału technicznego (odpowiednio dla rejonu) nie może wykazywać tych samych pojazdów w innych rejonach. Informacje zawarte w wykazie mają w sposób jednoznaczny identyfikować daną jednostkę sprzętową.

- k) Jeżeli jest to niezbędne do zapewnienia odpowiedniego przebiegu postępowania o udzielenie zamówienia, Zamawiający może na każdym etapie postępowania, wezwać wykonawców do złożenia wszystkich lub niektórych podmiotowych środków dowodowych aktualnych na dzień ich złożenia.
- l) Jeżeli zachodzą uzasadnione podstawy do uznania, że złożone uprzednio podmiotowe środki dowodowe nie są już aktualne, Zamawiający może w każdym czasie wezwać Wykonawcę lub wykonawców do złożenia wszystkich lub niektórych podmiotowych środków dowodowych aktualnych na dzień ich złożenia.

10. INFORMACJE O ŚRODKACH KOMUNIKACJI ELEKTRONICZNEJ, PRZY UŻYCIU KTÓRYCH ZAMAWIAJĄCY BĘDZIE KOMUNIKOWAŁ SIĘ Z WYKONAWCAMI, ORAZ INFORMACJE O WYMAGANIACH TECHNICZNYCH I ORGANIZACYJNYCH SPORZĄDZANIA, WYSYŁANIA I ODBIERANIA KORESPONDENCJI ELEKTRONICZNEJ:

- a) Zamawiający informuje, iż komunikacja w niniejszym postępowaniu o udzielenie zamówienia odbywa się przy użyciu środków komunikacji elektronicznej tj. Platformy Przetargowej pzp24.pl dostępnej pod adresem: <https://mpo-krakow.logintrade.net>. Szczegółowe informacje w zakresie wymagań sprzętowych dla ww. Platformy Przetargowej znajdują się pod link: <https://mpo-krakow.logintrade.net/reg.info.wymaganiatechniczne.html>.
- b) Komunikacja ustna dopuszczalna jest w odniesieniu do informacji, które nie są istotne, w szczególności nie dotyczą ogłoszenia o zamówieniu lub dokumentów zamówienia, potwierdzenia zainteresowania, ofert.
- c) We wszelkiej korespondencji związanej z niniejszym postępowaniem Zamawiający i Wykonawcy posługują się numerem ogłoszenia (TED lub ID postępowania).

11. WSKAZANIE OSÓB UPRAWNIONYCH DO KOMUNIKOWANIA SIĘ Z WYKONAWCAMI:

Osobami po stronie Zamawiającego uprawnionymi do bezpośredniego kontaktu z Wykonawcami są:
w sprawach dotyczących przedmiotu zamówienia:

Daria Kulig

od poniedziałku do piątku

w godz. od 6⁰⁰ – 14⁰⁰

tel. +48 12 64 62 362

Komunikacja ustna dopuszczalna jest w odniesieniu do informacji, które nie są istotne, w szczególności nie dotyczą ogłoszenia o zamówieniu lub dokumentów zamówienia, potwierdzenia zainteresowania, ofert.

12. TERMIN ZWIĄZANIA OFERTĄ:

- a) Wykonawca jest związany ofertą od dnia **3 grudnia 2021 r. do dnia 2 marca 2021 r.**, przy czym pierwszym dniem terminu związania ofertą jest dzień, w którym upływa termin składania ofert.
- b) W przypadku gdy wybór najkorzystniejszej oferty nie nastąpi przed upływem terminu związania ofertą, Zamawiający przed upływem terminu związania ofertą, zwróci się jednokrotnie do wykonawców o wyrażenie zgody na przedłużenie tego terminu o wskazywany przez niego okres, nie dłuższy niż 60 dni. Przedłużenie terminu związania ofertą, wymaga złożenia przez Wykonawcę pisemnego oświadczenia o wyrażeniu zgody na przedłużenie terminu związania ofertą.
- c) Przedłużenie terminu związania ofertą, następuje wraz z przedłużeniem okresu ważności wadium albo, jeżeli nie jest to możliwe, z wniesieniem nowego wadium na przedłużony okres związania ofertą.

13. Opis sposobu przygotowywania oferty:

- a) Każdy Wykonawca może złożyć tylko jedną ofertę.
- b) Oferta powinna być sporządzona w języku polskim, z zachowaniem postaci elektronicznej i podpisana kwalifikowanym podpisem elektronicznym wystawionym przez dostawcę kwalifikowanej usługi zaufania, będącego podmiotem świadczącym usługi certyfikacyjne - podpis elektroniczny, spełniające wymogi bezpieczeństwa określone w ustawie. Podmioty takie są wpisane do rejestru Ministra ds. Informatyzacji prowadzonego przez Narodowe Centrum Certyfikacji. Lista podmiotów udostępniających usługę kwalifikowanego podpisu elektronicznego dostępna jest na stronie www.nccert.pl
- c) **Ofertę (wraz z wszystkimi załącznikami stanowiącymi jej integralną część) należy przestać za pośrednictwem Platformy Przetargowej znajdującej się pod link: <https://mpo-krakow.logintrade.net/reg,info,wymaganiatechniczne.html>.**
- d) Oferta musi być podpisana kwalifikowanym podpisem elektronicznym przez osoby upoważnione do reprezentowania Wykonawcy w przedmiotowym postępowaniu. Reprezentacja, o której mowa w zdaniu poprzednim musi wynikać z przedłożonego przez Wykonawcę odpisu lub informacji z Krajowego Rejestru Sądowego lub z Centralnej Ewidencji i Informacji o Działalności Gospodarczej oraz pełnomocnictwa załączonego do oferty.
- e) W przypadku gdy podmiotowe środki dowodowe, przedmiotowe środki dowodowe, inne dokumenty, w tym dokumenty, o których mowa w art. 94 ust. 2 ustawy Pzp, lub dokumenty potwierdzające umocowanie do reprezentowania odpowiednio Wykonawcy, wykonawców wspólnie ubiegających się o udzielenie zamówienia publicznego, podmiotu udostępniającego zasoby na zasadach określonych w art. 118 ustawy Pzp lub podwykonawcy niebędącego podmiotem udostępniającym zasoby na takich zasadach, zostały wystawione przez upoważnione

- podmioty inne niż Wykonawca, Wykonawca wspólnie ubiegający się o udzielenie zamówienia, podmiot udostępniający zasoby lub podwykonawca, jako dokument elektroniczny, przekazuje się ten dokument.
- f) W przypadku gdy podmiotowe środki dowodowe, przedmiotowe środki dowodowe, inne dokumenty, w tym dokumenty, o których mowa w art. 94 ust. 2 ustawy Pzp, lub dokumenty potwierdzające umocowanie do reprezentowania, zostały wystawione przez upoważnione podmioty jako dokument w postaci papierowej, przekazuje się cyfrowe odwzorowanie tego dokumentu opatrzone kwalifikowanym podpisem elektronicznym, poświadczające zgodność cyfrowego odwzorowania z dokumentem w postaci papierowej.
- g) Poświadczenia zgodności cyfrowego odwzorowania z dokumentem w postaci papierowej, dokonuje w przypadku:
- podmiotowych środków dowodowych oraz dokumentów potwierdzających umocowanie do reprezentowania – odpowiednio Wykonawca, wykonawca wspólnie ubiegający się o udzielenie zamówienia, podmiot udostępniający zasoby lub podwykonawca, w zakresie podmiotowych środków dowodowych lub dokumentów potwierdzających umocowanie do reprezentowania, które każdego z nich dotyczą;
 - przedmiotowych środków dowodowych – odpowiednio wykonawca lub wykonawca wspólnie ubiegający się o udzielenie zamówienia;
 - innych dokumentów, w tym dokumentów, o których mowa w art. 94 ust. 2 ustawy odpowiednio wykonawca lub wykonawca wspólnie ubiegający się o udzielenie zamówienia, w zakresie dokumentów, które każdego z nich dotyczą.
- h) Poświadczenia zgodności cyfrowego odwzorowania z dokumentem w postaci papierowej, może dokonać również notariusz.
- i) Podmiotowe środki dowodowe, w tym oświadczenie, o którym mowa w art. 117 ust. 4 ustawy Pzp, oraz zobowiązanie podmiotu udostępniającego zasoby, przedmiotowe środki dowodowe, dokumenty, o których mowa w art. 94 ust. 2 ustawy Pzp, niewystawione przez upoważnione podmioty, oraz pełnomocnictwo przekazuje się w postaci elektronicznej i opatruje się kwalifikowanym podpisem elektronicznym.
- j) Poświadczenia zgodności cyfrowego odwzorowania z dokumentem w postaci papierowej, dokonuje w przypadku:
- podmiotowych środków dowodowych – odpowiednio wykonawca, wykonawca wspólnie ubiegający się o udzielenie zamówienia, podmiot udostępniający zasoby lub podwykonawca, w zakresie podmiotowych środków dowodowych, które każdego z nich dotyczą;
 - przedmiotowego środka dowodowego, dokumentu, o którym mowa w art. 94 ust. 2 ustawy Pzp, oświadczenia, o którym mowa w art. 117 ust. 4 ustawy Pzp, lub zobowiązania podmiotu udostępniającego zasoby – odpowiednio wykonawca lub wykonawca wspólnie ubiegający się o udzielenie zamówienia;
 - pełnomocnictwa – mocodawca.
- k) Nie ujawnia się informacji stanowiących tajemnicę przedsiębiorstwa w rozumieniu przepisów ustawy z dnia 16 kwietnia 1993 r. o zwalczaniu nieuczciwej konkurencji (Dz. U. z 2019 r. poz. 1010 i 1649), jeżeli wykonawca, wraz z przekazaniem takich informacji, zastrzegł, że nie mogą być one udostępniane oraz wykazał, że zastrzeżone informacje stanowią tajemnicę przedsiębiorstwa. Wykonawca nie może zastrzec informacji, o których mowa w art. 222 ust. 5 ustawy Pzp.
- l) Wszelkie informacje stanowiące tajemnicę przedsiębiorstwa w rozumieniu ustawy z dnia 16 kwietnia 1993 r. o zwalczaniu nieuczciwej konkurencji, które Wykonawca zastrzeże jako tajemnicę przedsiębiorstwa, powinny zostać złożone w osobnym pliku wraz z jednoczesnym

zaznaczeniem polecenia „Załącznik stanowiący tajemnicę przedsiębiorstwa” a następnie wraz z plikami stanowiącymi jawną część skompresowane do jednego pliku archiwum (ZIP).

- m) Zgodnie z art. 11 ust. 2 ustawy z dnia 16 kwietnia 1993 r. o zwalczaniu nieuczciwej konkurencji (tj. Dz. U. z 2019r. poz. 1010 ze zm.)” przez tajemnicę przedsiębiorstwa rozumie się informacje techniczne, technologiczne, organizacyjne przedsiębiorstwa lub inne informacje posiadające wartość gospodarczą, które jako całość lub w szczególnym zestawieniu i zbiorze ich elementów nie są powszechnie znane osobom zwykle zajmującym się tym rodzajem informacji albo nie są łatwo dostępne dla takich osób, o ile uprawniony do korzystania z informacji lub rozporządzania nimi podjął, przy zachowaniu należytej staranności, działania w celu utrzymania ich w poufności. Zamawiający ze swojej strony ograniczy dostęp do tych informacji oraz zapewni ochronę i odpowiedni sposób przechowywania zabezpieczający przed dostępem osób nieuprawnionych. Stosownie do brzmienia art. 18 ust. 3 ustawy Pzp Wykonawca wraz z przekazaniem takich informacji, zastrzegł, że nie mogą być one udostępniane oraz wykazał, że zastrzeżone informacje stanowią tajemnicę przedsiębiorstwa.

14. SPOSÓB ORAZ TERMIN SKŁADANIA OFERT:

- a) Oferty należy składać w nieprzekraczalnym terminie **do godz. 10:30 do dnia 3 grudnia 2021 roku** za pośrednictwem Platformy Przetargowej, o której mowa w pkt. 13 c) SWZ.
- b) Oferta może być złożona tylko do upływu terminu składania ofert.
- c) Wykonawca może przed upływem terminu do składania ofert zmienić lub wycofać ofertę. Sposób zmiany i wycofania oferty został opisany pod link: <https://mpo-krakow.logintrade.net/rejestracja/instrukcje.html>
- d) Do oferty Wykonawca zobowiązany jest dołączyć:
- ✓ Jednolity Europejski Dokument Zamówienia („JEDZ”), o którym mowa w pkt. 9 SWZ;
 - ✓ wypełniony i podpisany formularz oferty – zał. nr 3 do SWZ;
 - ✓ wypełniony formularz kalkulacji ceny oferty – wg zał. nr 7a) – 7d) do SWZ (odpowiednio dla części),
 - ✓ dowód wniesienia wadium (odpowiednio dla części),
 - ✓ oświadczenie Wykonawcy, że od dnia podpisania umowy (przez cały okres realizacji przedmiotu zamówienia) zapewni bazę spełniającą wymagania określonymi w zał. nr 1 do SWZ rozdział III.
 - ✓ oświadczenie Wykonawcy, że od dnia podpisania umowy (przez cały okres realizacji przedmiotu zamówienia) zapewni środki łączności zgodnie z wymaganiami określonymi w zał. nr 1 do SWZ rozdział III.

15. TERMIN OTWARCIA OFERT:

- a) Otwarcie ofert nastąpi dnia **3 grudnia 2021 roku o godz. 11:00**.
- b) W przypadku awarii systemu (o którym mowa w pkt. 14 lit. a)), która to awaria spowoduje brak możliwości otwarcia ofert w terminie określonym przez Zamawiającego, otwarcie ofert następuje niezwłocznie po usunięciu awarii. Zamawiający poinformuje o zmianie terminu otwarcia ofert na stronie internetowej prowadzonego postępowania.
- c) Zamawiający, najpóźniej przed otwarciem ofert, udostępni na stronie internetowej prowadzonego postępowania informację o kwocie, jaką zamierza przeznaczyć na sfinansowanie zamówienia (odpowiednio dla części).
- d) Zamawiający, niezwłocznie po otwarciu ofert, udostępni na stronie internetowej prowadzonego postępowania informacje o:

- nazwach albo imionach i nazwiskach oraz siedzibach lub miejscach prowadzonej działalności gospodarczej albo miejscach zamieszkania wykonawców, których oferty zostały otwarte;
 - cenach zawartych w ofertach.
- e) W przypadku złożenia przez Wykonawców dokumentów zawierających dane wyrażone w innych walutach niż PLN, Zamawiający jako kurs przeliczeniowy waluty, w której oszacowano wartość doświadczenia, przyjmie średni kurs Narodowego Banku Polskiego (NBP) obowiązujący w dniu publikacji ogłoszenia o zamówieniu w Dzienniku Urzędowym Unii Europejskiej.

16. SPOSÓB OBLICZENIA CENY:

- a) Wykonawca w cenie oferty zobowiązany jest uwzględnić całkowity koszt świadczenia usług obejmujących przedmiot niniejszego zamówienia na warunkach określonych w zał. nr 1 do SWZ.
- b) Cena brutto podana w formularzu oferty winna zawierać wszystkie koszty bezpośrednie, koszty pośrednie oraz zysk. W cenie powinny być również uwzględnione wszystkie podatki, opłaty celne, ubezpieczenia, opłaty transportowe, itp.
- c) Wykonawca w formularzu oferty zobowiązany jest podać całkowitą wartość netto za realizację przedmiotu zamówienia, obowiązującą stawkę podatku VAT w procentach oraz wartość brutto w złotych polskich (PLN). Wartość brutto Wykonawca oblicza na podstawie formularza kalkulacji ceny oferty zgodnie z treścią zał. nr 7 a) – 7 d) do SWZ (odpowiednio dla części).
- d) Ceny jednostkowe określone przez Wykonawcę w formularzu kalkulacji ceny oferty w danej części zamówienia będą obowiązywać przez cały okres ważności umowy.
- e) Wynagrodzenie Wykonawcy, które będzie wypłacane (odpowiednio dla części) zostanie wyliczone na podstawie cen jednostkowych zawartych w formularzu kalkulacji ceny oferty Wykonawcy oraz ilości rzeczywiście wykonanych prac.
- f) Odbiory i rozliczenie prac będzie następować na podstawie faktur VAT wystawionych przez Wykonawcę po wykonaniu części prac – wg jednostkowych cen ofertowych.
- g) W przypadku złożona oferty, której wybór prowadziłyby do powstania u Zamawiającego obowiązku podatkowego zgodnie z ustawą z dnia 11 marca 2004 r. o podatku od towarów i usług (Dz. U. z 2018 r. poz. 2174, z późn. zm.15)), dla celów zastosowania kryterium ceny Zamawiający dolicza do przedstawionej w tej ofercie ceny (odpowiednio dla części) kwotę podatku od towarów i usług, którą miałyby obowiązek rozliczyć.
- h) W przypadku, o której mowa w lit. g) Wykonawca ma obowiązek:
 - poinformowania Zamawiającego, że wybór jego oferty będzie prowadził do powstania u Zamawiającego obowiązku podatkowego;
 - wskazania nazwy (rodzaju) towaru lub usługi, których dostawa lub świadczenie będą prowadziły do powstania obowiązku podatkowego;
 - wskazania wartości towaru lub usługi objętego obowiązkiem podatkowym Zamawiającego, bez kwoty podatku;
 - wskazania stawki podatku od towarów i usług, która zgodnie z wiedzą Wykonawcy, będzie miała zastosowanie.
- i) Zamawiający poprawia w ofercie:
 - oczywiste omyłki pisarskie,
 - oczywiste omyłki rachunkowe, z uwzględnieniem konsekwencji rachunkowych dokonanych poprawek,
 - inne omyłki polegające na niezgodności oferty z dokumentami zamówienia, niepowodujące istotnych zmian w treści oferty
 - niezwłocznie zawiadamiając o tym Wykonawcę, którego oferta została poprawiona.

- j) W przypadku, o którym mowa w lit. i) tiret 3, Zamawiający wyznacza Wykonawcy odpowiedni termin na wyrażenie zgody na poprawienie w ofercie omyłki lub zakwestionowanie jej poprawienia. Brak odpowiedzi w wyznaczonym terminie uznaje się za wyrażenie zgody na poprawienie omyłki.
- k) Podana cena jest obowiązująca w całym okresie obowiązywania.
- l) Cena podana w ofercie jest ceną ostateczną i nie podlega negocjacom.

17. OPIS KRYTERIÓW OCENY OFERT WRAZ Z PODANIEM WAG TYCH KRYTERIÓW I SPOSOBU OCENY OFERT;

Zamawiający udzieli zamówienia Wykonawcy, którego oferta będzie odpowiadać wszystkim wymaganiom zawartym w ustawie Pzp, SWZ i zostanie oceniona jako najkorzystniejsza w oparciu o podane kryterium:

Cena - 100 % w skali 100 pkt. (odpowiednio dla części)

$$C_{1-4} = \frac{a_{1-4}}{b_{1-4}} * 100 \text{ pkt} * 100\%$$

gdzie:

C_1 - ilość punktów uzyskanych przez badaną ofertę w kryterium cena (odpowiednio dla rejonu 1-4);

a_{1-4} – najniższa cena oferty brutto ze wszystkich ofert niepodlegających odrzuceniu (odpowiednio dla rejonu 1-4);

b_{1-4} – cena brutto badanej oferty (odpowiednio dla rejonu 1-4).

Wykonawca, który zaproponuje najniższą cenę spośród ważnych ofert spełniających wymagania, otrzyma 100 punktów, natomiast pozostali Wykonawcy – odpowiednio mniej punktów (odpowiednio dla części).

Jeżeli zostały złożone oferty o takiej samej cenie lub koszcie, Zamawiający wzywa Wykonawców, którzy złożyli te oferty, do złożenia w terminie określonym przez Zamawiającego ofert dodatkowych.

18. INFORMACJE O FORMALNOŚCIACH, JAKIE MUSZĄ ZOSTAĆ DOPEŁNIONE PO WYBORZE OFERTY W CELU ZAWARCIA UMOWY W SPRAWIE ZAMÓWIENIA PUBLICZNEGO;

- a) Zamawiający udzieli zamówienia Wykonawcy, którego oferta będzie odpowiadać wszystkim wymaganiom zawartym w ustawie Pzp, SWZ i zostanie oceniona jako najkorzystniejsza w oparciu o ww. kryterium (odpowiednio dla części).
- b) Wykonawcy, którego oferta zostanie wybrana jako najkorzystniejsza, Zamawiający określi termin i miejsce zawarcia umowy (odpowiednio dla części).
- c) Zamawiający zawiera umowę w sprawie zamówienia publicznego, w terminie nie krótszym niż 10 dni od dnia przesłania zawiadomienia o wyborze najkorzystniejszej oferty.
- d) Zamawiający może zawrzeć umowę w sprawie zamówienia publicznego przed upływem terminu, o którym mowa w lit. c), jeżeli w postępowaniu złożono tylko jedną ofertę.
- e) Przed podpisaniem umowy Zamawiający będzie żądał kopii umowy regulującej współpracę Wykonawców, o której mowa w art. 59 ustawy Pzp (o ile dotyczy),
- f) Przed podpisaniem umowy Wykonawca zobowiązany będzie także do:
 - wniesienia zabezpieczenia należytego wykonania umowy, o którym mowa w pkt 22 SWZ.

19. PROJEKTOWANE POSTANOWIENIA UMOWY W SPRAWIE ZAMÓWIENIA PUBLICZNEGO, KTÓRE ZOSTANĄ WPROWADZONE DO UMOWY W SPRAWIE ZAMÓWIENIA PUBLICZNEGO;

Zamawiający zawrze z Wykonawcą umowę na warunkach określonych w projekcie umowy stanowiącym zał. nr 2 do SWZ (odpowiednio dla rejonu).

20. POUCZENIE OŚRODKACH OCHRONY PRAWNEJ PRZYSŁUGUJĄCYCH WYKONAWCY.

- a) Środki ochrony prawnej przysługują Wykonawcy jeżeli ma lub miał interes w uzyskaniu zamówienia oraz poniósł lub może ponieść szkodę w wyniku naruszenia przez Zamawiającego przepisów ustawy Pzp.
- b) Środki ochrony prawnej wobec ogłoszenia wszczynającego postępowanie o udzielenie zamówienia oraz dokumentów zamówienia przysługują również organizacjom wpisanym na listę, o której mowa w art. 469 pkt 15 ustawy Pzp, oraz Rzecznikowi Małych i Średnich Przedsiębiorców.
- c) Odwołanie wnosi się w terminie 10 dni od dnia przekazania informacji o czynności Zamawiającego stanowiącej podstawę jego wniesienia, jeżeli informacja została przekazana przy użyciu środków komunikacji elektronicznej.
- d) Szczegółowe informacje dotyczące przysługujących Wykonawcy środków ochrony prawnej zawiera Dział IX ustawy Pzp.

21. WYMAGANIA DOTYCZĄCE WADIUM, JEŻELI ZAMAWIAJĄCY PRZEWIDUJE OBOWIĄZEK WNIESIENIA WADIUM:

- a) Zamawiający żąda od Wykonawców wniesienia wadium w wysokości (odpowiednio dla części):
 - dla rejonu 1: **64 000 złotych** (słownie złotych: sześćdziesiąt cztery tysiące 00/100);
 - dla rejonu 2: **70 000 złotych** (słownie złotych: siedemdziesiąt tysięcy 00/100);
 - dla rejonu 3: **74 000 złotych** (słownie złotych: siedemdziesiąt cztery tysiące 00/100);
 - dla rejonu 4: **88 000 złotych** (słownie złotych: osiemdziesiąt osiem tysięcy 00/100);
- b) Wadium należy wnieść się przed upływem terminu składania ofert.
- c) Przedłużenie terminu związania ofertą jest dopuszczalne tylko z jednoczesnym przedłużeniem okresu ważności wadium albo, jeżeli nie jest to możliwe, z wniesieniem nowego wadium na przedłużony okres związania ofertą.
- d) Wadium może być wnoszone według wyboru Wykonawcy w jednej lub kilku następujących formach:
 - pieniądzu;
 - gwarancjach bankowych;
 - gwarancjach ubezpieczeniowych;
 - poręczeniach udzielanych przez podmioty, o których mowa w art. 6b ust. 5 pkt 2 ustawy z dnia 9 listopada 2000 r. o utworzeniu Polskiej Agencji Rozwoju Przedsiębiorczości (Dz. U. z 2019 r. poz. 310, 836 i 1572).
- e) Wadium wnoszone w pieniądzu wpłaca się przelewem na rachunek bankowy Zamawiającego:
Bank Pekao SA 58 12406292 1111 0010 8664 9233
z adnotacją: „wadium do przetargu nr TZ/TT/36/2021 część nr”
- f) Wadium wniesione w pieniądzu Zamawiający przechowuje na rachunku bankowym.
- g) Jeżeli wadium jest wnoszone w formie gwarancji lub poręczenia, Wykonawca przekazuje Zamawiającemu oryginał gwarancji lub poręczenia, w postaci elektronicznej.
- h) Zamawiający zwraca wadium niezwłocznie, nie później jednak niż w terminie 7 dni od dnia wystąpienia jednej z okoliczności:
 - upływu terminu związania ofertą;
 - zawarcia umowy w sprawie zamówienia publicznego;
 - unieważnienia postępowania o udzielenie zamówienia, z wyjątkiem sytuacji gdy nie zostało rozstrzygnięte odwołanie na czynność unieważnienia albo nie upłynął termin do jego wniesienia.

- i) Zamawiający, niezwłocznie, nie później jednak niż w terminie 7 dni od dnia złożenia wniosku zwraca wadium Wykonawcy:
- który wycofał ofertę przed upływem terminu składania ofert;
 - którego oferta została odrzucona;
 - po wyborze najkorzystniejszej oferty, z wyjątkiem Wykonawcy, którego oferta została wybrana jako najkorzystniejsza;
 - po unieważnieniu postępowania, w przypadku gdy nie zostało rozstrzygnięte odwołanie na czynność unieważnienia albo nie upłynął termin do jego wniesienia.
- j) Złożenie wniosku o zwrot wadium powoduje rozwiązanie stosunku prawnego z Wykonawcą wraz z utratą przez niego prawa do korzystania ze środków ochrony prawnej, o których mowa w dziale IX ustawy Pzp.
- k) Zamawiający zwraca wadium wniesione w pieniądzu wraz z odsetkami wynikającymi z umowy rachunku bankowego, na którym było ono przechowywane, pomniejszone o koszty prowadzenia rachunku bankowego oraz prowizji bankowej za przelew pieniędzy na rachunek bankowy wskazany przez Wykonawcę.
- l) Zamawiający zwraca wadium wniesione w innej formie niż w pieniądzu poprzez złożenie gwarantowi lub poręczycielowi oświadczenia o zwolnieniu wadium.
- m) Zamawiający zatrzymuje wadium wraz z odsetkami, a w przypadku wadium wniesionego w formie gwarancji lub poręczenia, o których mowa w art. 97 ust. 7 pkt 2–4 ustawy Pzp, występuje odpowiednio do gwaranta lub poręczyciela z żądaniem zapłaty wadium, jeżeli:
- Wykonawca w odpowiedzi na wezwanie, o którym mowa w art. 107 ust. 2 lub art. 128 ust. 1 ustawy Pzp, z przyczyn leżących po jego stronie, nie złożył podmiotowych środków dowodowych lub przedmiotowych środków dowodowych potwierdzających okoliczności, o których mowa w art. 57 lub art. 106 ust. 1 ustawy Pzp, oświadczenia, o którym mowa w art. 125 ust. 1 ustawy Pzp, innych dokumentów lub oświadczeń lub nie wyraził zgody na poprawienie omyłki, o której mowa w art. 223 ust. 2 pkt 3 ustawy Pzp, co spowodowało brak możliwości wybrania oferty złożonej przez Wykonawcę jako najkorzystniejszej;
 - Wykonawca, którego oferta została wybrana:
 - ✓ odmówił podpisania umowy w sprawie zamówienia publicznego na warunkach określonych w ofercie,
 - ✓ nie wniósł wymaganego zabezpieczenia należytego wykonania umowy;
 - zawarcie umowy w sprawie zamówienia publicznego stało się niemożliwe z przyczyn leżących po stronie Wykonawcy, którego oferta została wybrana.

22. INFORMACJE DOTYCZĄCE ZABEZPIECZENIA NALEŻYTEGO WYKONANIA UMOWY, JEŻELI ZAMAWIAJĄCY PRZEWIDUJE OBOWIĄZEK JEGO WNIESIENIA:

- a) Zamawiający żąda wniesienie przez Wykonawcę zabezpieczenia należytego wykonania zamówienia w wysokości 5 % ceny całkowitej podanej w ofercie (odpowiednio dla części).
- b) Zabezpieczenie służy pokryciu roszczeń z tytułu niewykonania lub nienależytego wykonania umowy.
- c) Zabezpieczenie wnosi się przed zawarciem umowy, chyba że ustawa stanowi inaczej lub Zamawiający określi inny termin w dokumentach zamówienia.
- d) Zabezpieczenie może być wnoszone, według wyboru Wykonawcy, w jednej lub w kilku następujących formach:
- pieniądzu;

- poręczeniach bankowych lub poręczeniach spółdzielczej kasy oszczędnościowo-kredytowej, z tym że zobowiązanie kasy jest zawsze zobowiązaniem pieniężnym;
 - gwarancjach bankowych;
 - gwarancjach ubezpieczeniowych;
 - poręczeniach udzielanych przez podmioty, o których mowa w art. 6b ust. 5 pkt 2 ustawy z dnia 9 listopada 2000 r. o utworzeniu Polskiej Agencji Rozwoju Przedsiębiorczości.
- e) Zabezpieczenie wnoszone w pieniądzu Wykonawca wpłaca przelewem na rachunek bankowy wskazany przez Zamawiającego.
- f) Zamawiający zwraca zabezpieczenie w terminie 30 dni od dnia wykonania zamówienia i uznania przez Zamawiającego za należyte wykonane.

23. INFORMACJE DOTYCZĄCE WALUT OBCYCH, W JAKICH MOGĄ BYĆ PROWADZONE ROZLICZENIA MIĘDZY ZAMAWIAJĄCYM A WYKONAWCĄ, JEŻELI ZAMAWIAJĄCY PRZEWIDUJE ROZLICZENIA W WALUTACH OBCYCH:

Rozliczenia między Zamawiającym a Wykonawcą będą prowadzone w PLN.

24. INFORMACJE DOTYCZĄCE ZWROTU KOSZTÓW UDZIAŁU W POSTĘPOWANIU, JEŻELI ZAMAWIAJĄCY PRZEWIDUJE ICH ZWROT:

Zamawiający nie przewiduje zwrotu kosztów udziału w postępowaniu.

25. RODO

Zgodnie z art. 13 ust. 1 i 2 rozporządzenia Parlamentu Europejskiego i Rady (UE) 2016/679 z dnia 27 kwietnia 2016 r. w sprawie ochrony osób fizycznych w związku z przetwarzaniem danych osobowych i w sprawie swobodnego przepływu takich danych oraz uchylenia dyrektywy 95/46/WE (ogólne rozporządzenie o ochronie danych) (Dz. Urz. UE L 119 z 04.05.2016, str. 1), dalej „RODO”, informuję, że:

- a) administratorem Pani/Pana danych osobowych jest Miejskie Przedsiębiorstwo Oczyszczania Sp. z o.o., ul. Nowohucka 1, 31-580 Kraków, tel. +48 12 64 62 202, e-mail: mpo@mpo.krakow.pl.
- b) Osobą kontaktową we wszelkich sprawach dotyczących ochrony danych osobowych w Miejskim Przedsiębiorstwie Oczyszczania Sp. z o.o. jest Inspektor Ochrony Danych dostępny pod adresem: iod@mpo.krakow.pl;
- c) Pani/Pana dane osobowe przetwarzane będą na podstawie art. 6 ust. 1 lit. c RODO w celu związanym z postępowaniem o udzielenie zamówienia publicznego na „*Ręczne i mechaniczne oczyszczanie miasta Krakowa z podziałem na 4 rejony*” nr sprawy: TZ/TT/36/2021, prowadzonym w trybie przetargu nieograniczonego;
- d) odbiorcami Pani/Pana danych osobowych będą osoby lub podmioty, którym udostępniona zostanie dokumentacja postępowania w oparciu o art. 18 ust. 1 oraz art. 74 ust. 1 ustawy Pzp;
- e) Pani/Pana dane osobowe będą przechowywane, zgodnie z art. 78 ustawy Pzp, przez okres 4 lat od dnia zakończenia postępowania o udzielenie zamówienia, a jeżeli czas trwania umowy przekracza 4 lata, okres przechowywania obejmuje cały czas trwania umowy;
- f) obowiązek podania przez Panią/Pana danych osobowych bezpośrednio Pani/Pana dotyczących jest wymogiem ustawowym określonym w przepisach ustawy Pzp, związanym z udziałem w postępowaniu o udzielenie zamówienia publicznego; konsekwencje niepodania określonych danych wynikają z ustawy Pzp;
- g) w odniesieniu do Pani/Pana danych osobowych decyzje nie będą podejmowane w sposób zautomatyzowany, stosowanie do art. 22 RODO;

- h) posiada Pani/Pan:
- na podstawie art. 15 RODO prawo dostępu do danych osobowych Pani/Pana dotyczących;
 - na podstawie art. 16 RODO prawo do sprostowania Pani/Pana danych osobowych **;
 - na podstawie art. 18 RODO prawo żądania od administratora ograniczenia przetwarzania danych osobowych z zastrzeżeniem przypadków, o których mowa w art. 18 ust. 2 RODO ***;
 - prawo do wniesienia skargi do Prezesa Urzędu Ochrony Danych Osobowych, gdy uzna Pani/Pan, że przetwarzanie danych osobowych Pani/Pana dotyczących narusza przepisy RODO;
- i) nie przysługuje Pani/Panu:
- w związku z art. 17 ust. 3 lit. b, d lub e RODO prawo do usunięcia danych osobowych;
 - prawo do przenoszenia danych osobowych, o którym mowa w art. 20 RODO;
 - **na podstawie art. 21 RODO prawo sprzeciwu, wobec przetwarzania danych osobowych, gdyż podstawą prawną przetwarzania Pani/Pana danych osobowych jest art. 6 ust. 1 lit. c RODO.**

* Wyjaśnienie: informacja w tym zakresie jest wymagana, jeżeli w odniesieniu do danego administratora lub podmiotu przetwarzającego istnieje obowiązek wyznaczenia inspektora ochrony danych osobowych.

**Wyjaśnienie: skorzystanie z prawa do sprostowania nie może skutkować zmianą wyniku postępowania o udzielenie zamówienia publicznego ani zmianą postanowień umowy w zakresie niezgodnym z ustawą Pzp oraz nie może naruszać integralności protokołu oraz jego załączników.

***Wyjaśnienie: prawo do ograniczenia przetwarzania nie ma zastosowania w odniesieniu do przechowywania, w celu zapewnienia korzystania ze środków ochrony prawnej lub w celu ochrony praw innej osoby fizycznej lub prawnej, lub z uwagi na ważne względy interesu publicznego Unii Europejskiej lub państwa członkowskiego.

26. WYKAZ ZAŁĄCZNIKÓW:

- | | |
|--|----------------------|
| a) Szczegółowy opis przedmiotu zamówienia wraz z mapą podziału na rejony | zał. nr 1; |
| b) Projekt umowy | zał. nr 2; |
| c) Formularz oferty | zał. nr 3; |
| d) Formularz wykazu wykonanych usług | zał. nr 4; |
| e) Formularz wykazu narzędzi, wyposażenia zakładu oraz urządzeń | zał. nr 5; |
| f) Oświadczenie dotyczące przynależności do grupy kapitałowej | zał. nr 6 a); |
| g) Oświadczenie o aktualności informacji zawartych w oświadczeniu, o którym mowa w pkt. 9 a) SWZ, w zakresie postaw wykluczenia z postępowania | zał. nr 6 b) |
| h) Formularz kalkulacji ceny oferty (odpowiednio dla części) | zał. nr 7 a) – 7 d). |

Kraków, dnia 29. 10. 2021 r.

WICEPREZES ZARZĄDU
Dyrektor Finansowy-Handlowy
Krzysztof Kowalczyk

WICEPREZES ZARZĄDU
DYREKTOR TECHNICZNY
Marek Bańdura

(podpis kierownika Zamawiającego
lub osoby upoważnionej)

Z-CA DYREKTORA TECHNICZNEGO
DS. OCZYSZCZANIA

Tomasz Kopta

Z-ca Dyrektora Technicznego
ds. Zamówień Publicznych

Dariusz Wójcik

Inspektor
ds. Zamówień Publicznych

Magdalena Mazanka

KIEROWNIK
DYSPOZYTORNI GŁÓWNEJ

Daria Kulig

Mistrz Dyspozytor

Lukasz Żywiecki

MISTRZ DYSPOZYTOR

Marcin Wojtasik

MISTRZ DYSPOZYTOR

Marek Bańdura

GŁÓWNY DYSPOZYTOR

Przemysław Zydróż

SZCZEGÓŁOWY OPIS PRZEDMIOTU ZAMÓWIENIA

I. ZAKRES PRZEDMIOTU ZAMÓWIENIA

1. Przedmiotem zamówienia jest świadczenie usług w zakresie ręcznego i mechanicznego utrzymania czystości na terenie miasta Krakowa i obejmuje:
 - a) mechaniczne pozimowe oczyszczanie miasta (zamiatanie i zmywanie);
 - b) mechaniczne letnie oczyszczanie miasta (zamiatanie i zmywanie);
 - c) interwencyjne odmulanie i odchwaszczanie bezpieczników i wysepek;
 - d) utrzymanie czystości na terenach zielonych pasów drogowych, terenów osiedlowych, wydzielonych torowisk tramwajowych, pętli autobusowych i tramwajowych;
 - e) opróżnianie koszy, w tym koszy na psie odchody;
 - f) opróżnianie koszy na peronach przystanków komunikacji miejskiej, zamontowanych na wiacie przystankowej lub słupku przystankowym;
 - g) mycie koszy;
 - h) konserwacja i malowanie koszy;
 - i) pozimowe, interwencyjne oraz letnie oczyszczanie chodników, ścieżek rowerowych, chodników wraz z miejscami postojowymi w Strefie Płatnego Parkowania (SPP), oraz dróg wewnętrznych, chodników, ciągów pieszych i parkingów na terenach wewnątrz-osiedlowych i innych powierzchni utwardzonych, zwanych dalej łącznie „chodnikami”
 - j) oczyszczanie i zmywanie peronów przystanków komunikacji miejskiej oraz pętli autobusowych i tramwajowych wraz z dojazdami do nich, zwanych dalej przystankami;
 - k) mechaniczne zmywanie chodników;
 - l) oczyszczanie przejść podziemnych i nadziemnych;
 - m) likwidacja dzikich wysypisk śmieci;
 - n) likwidacja dzikich wysypisk śmieci z rekultywacją;
 - o) montaż tablic informacyjnych „zakaz zaśmiecania terenu”
 - p) usuwanie odpadów zgromadzonych w wyniku prowadzonych społecznych akcji sprzątnięcia terenów
 - q) prace interwencyjne w zakresie utrzymania czystości;
 - r) pogotowie czystościowe.
2. Zamawiający zawrze umowę na okres – od daty podpisania umowy, lecz nie wcześniej niż od dnia **1 stycznia 2022 roku do 31 grudnia 2022 roku** – z zastrzeżeniem zmian przewidzianych w projekcie umowy stanowiącym zał. nr 2 do SWZ.
3. W przypadku wcześniejszego wykorzystania kwoty umownej Zamawiający przewiduje zamówienia podobne, o których mowa w pkt. 4 SWZ.

II. GOTOWOŚĆ WYKONAWCY I WARUNKI REALIZACJI PRZEDMIOTU ZAMÓWIENIA

1. W terminie 14 dni od daty zawarcia umowy Wykonawca przygotuje i przekaże Zamawiającemu „operat wykonawczy” zawierający:
 - a. dane teled adresowe Wykonawcy – siedziby firmy oraz bazy sprzętowo-magazynowej,
 - b. wykaz osób odpowiedzialnych za realizację przedmiotu zamówienia wraz z kontaktem telefonicznym,
 - c. wykaz osób odpowiedzialnych za nadzór i koordynację prac wraz z kontaktem telefonicznym,

- d. wykaz całodobowych telefonów kontaktowych (stacjonarny, fax, komórkowy, e-mail) na potrzeby działań interwencyjnych,
 - e. wykaz pojazdów, którymi Wykonawca świadczył będzie usługę stanowiącą przedmiot zamówienia (nr rejestracyjny, funkcja).
2. Wykonawca będzie realizował usługi objęte przedmiotem zamówienia w zakresie utrzymania czystości na podstawie:
 - a) zleceń otrzymywanych w formie pisemnej,
 - b) zgłoszeń prac interwencyjnych otrzymywanych drogą telefoniczną lub e-mailową od dyspozytora dyżurnego MPO.
 3. Wykonawca zobligowany jest do prowadzenia Dziennika Dyspozytorskiego, do którego Zamawiający ma prawo wglądu, w celu kontroli dokumentowania przekazywanych zleceń, poleceń i dyspozycji oraz rejestracji świadczonych usług w zakresie objętym umową.
 4. Prace utrzymaniowe w pasie drogowym wykonywać należy przy nieprzerwanym ruchu ulicznym. Wykonawca zobowiązany jest do zapewnienia bezpieczeństwa uczestnikom ruchu w czasie wykonywania tych prac, tj. prowadzenia ich w sposób ograniczający do minimum utrudnienia w ruchu, zgodnie z obowiązującymi przepisami.
 5. Wykonawca prowadzić będzie prace związane z utrzymaniem czystości Miasta Krakowa w systemie całodobowym, tj. zmiana dzienna oraz zmiana nocna. Pora wykonania prac może być uzależniona od funkcji jaką pełni oczyszczana droga/teren, obciążenia ruchem lub postojem pojazdów i ma na celu możliwie najskuteczniejsze ich wykonanie przy jak największej dostępności oraz minimalizowanie utrudnień dla pojazdów i pieszych podczas wykonywania prac. Zamawiający, jeżeli będzie to istotne, określi w zleceniu porę wykonania prac (zmiana dzienna, zmiana nocna).
 6. Wywiezienie odpadów powstających podczas wykonywania usług objętych przedmiotem zamówienia musi zostać wykonane w ciągu dwóch godzin od momentu zakończenia wykonywania tych usług. Niedopuszczalne jest pozostawianie odpadów w pasach drogowych w przyzmach, w workach lub inny sposób, na okres dłuższy niż 2 godziny od zakończenia wykonywania prac.
 7. Zamawiający zastrzega sobie prawo do rejestrowania i archiwizowania rozmów bądź korespondencji elektronicznej prowadzonej z Wykonawcą, w zakresie dotyczącym realizacji przedmiotowego zamówienia.
 8. W okresie realizacji przedmiotu zamówienia Wykonawca zobowiązany jest do utrzymywania całodobowego dyżuru dyspozytorskiego oraz zapewnić całodobową łączność Zamawiającego z koordynatorem robót Wykonawcy poprzez telefon stacjonarny, fax, telefon komórkowy oraz e-mail.
 9. Wykonawca zobowiązany jest zapewnić pełną gotowość do podjęcia interwencji w czasie 2 godzin od powiadomienia przez Zamawiającego (dyspozytora dyżurnego MPO).
 10. Zamawiający dopuszcza zlecenie Wykonawcy świadczenie usług objętych przedmiotem zamówienia na innym rejonie niż rejon, na który Wykonawca składał ofertę przetargową. Wówczas Wykonawca zobowiązany jest świadczyć usługę po cenach jednostkowych określonych w ofercie przetargowej Wykonawcy dla rejonu, na który Wykonawca składał ofertę przetargową.
 11. Wykonawca ponosi odpowiedzialność cywilną za wszelkie szkody na osobach i rzeczach wyrządzone z tytułu prowadzonej działalności, zaistniałe na rejonach określonych Umową w okresie jej obowiązywania, w zakresie objętym przedmiotem niniejszego zamówienia, tj. czynności obejmujących świadczenie usług ręcznego i mechanicznego oczyszczania na terenie miasta Krakowa. Wykonawca zobowiązany jest ponosić koszty likwidacji szkód wyrządzonych podczas wykonywania usługi na terenie Gminy Miejskiej Kraków na mieniu osób fizycznych oraz podmiotów gospodarczych i jednostek miejskich, w szczególności spowodowanych uszkodzeniem bądź zachlapaniem ogrodzeń, elewacji, chodników, peronów i wiat przystankowych, zanieczyszczenia posesji oraz ochlapania pieszych.



Usunięcie zgłoszonych drogą telefoniczną, faksem lub e-mailem przez Zamawiającego bądź poszkodowanego szkód realizowane będzie przez Wykonawcę jego staraniem i kosztem. W przypadku nie usunięcia zgłoszonych usterek Zamawiający zleci usunięcie usterek podmiotowi zewnętrznemu obciążając kosztami Wykonawcę. Wykonawca wyraża zgodę by koszty usuwania usterek przez podmioty zewnętrzne były potrącane z należności za wykonane usługi.

III. ZAPLECZE TECHNICZNE, BAZA SPRZĘTOWO-MAGAZYNOWA

1. Wykonawca w terminie 14 dni od daty podpisania umowy zobowiązany jest wykazać, iż dysponuje bazą sprzętowo-magazynową zlokalizowaną w granicach Miasta Krakowa.
2. Na terenie bazy sprzętowo-magazynowej Wykonawca w trakcie trwania umowy zobowiązany jest posiadać zadaszone pomieszczenia gospodarcze do magazynowania materiałów służących do realizacji przedmiotu zamówienia.
3. Na terenie bazy sprzętowo-magazynowej Wykonawca, w trakcie trwania umowy, zobowiązany jest do zorganizowania zaplecza biurowego – dyspozytorni całodobowej wraz z dyspozytorem koordynującym prace, wyposażonej w całodobową łączność telefoniczną (telefon stacjonarny, faks, telefon komórkowy), internet (wraz zarejestrowanym adresem e-mailowym identyfikującym danego Wykonawcę), oraz sprzęt umożliwiający odbieranie korespondencji elektronicznej, przeglądanie stron internetowych oraz podgląd GPS pracujących własnych jednostek sprzętowych.
4. Wykonawca zobowiązany jest do zapewnienia przez cały okres realizacji przedmiotu zamówienia, dla właściwej realizacji przedmiotu umowy, dostatecznej ilości środków technicznych, gwarantujących terminowe i jakościowe wykonanie zakresu rzeczowego usługi, co najmniej w ilościach określonych w SWZ i w złożonej ofercie. W przypadku gdy Wykonawca uzna, iż zakres zleconych przez Zamawiającego prac wykracza poza ramy przyjętej przez Wykonawcę organizacji czasu pracy jednostek sprzętowych wówczas Wykonawca zobowiązany jest zaangażować do realizacji powierzonych usług większą (dodatkową) ilość jednostek sprzętowych niż ilość określona jako minimalny warunek uczestnictwa. Zamawiający żąda aby każda dodatkowo zaangażowana jednostka sprzętowa spełniała (odpowiednio) wymagania jednostek sprzętowych określonych jako minimalny warunek uczestnictwa.
5. Zamawiający w terminie 14 dni od zawarcia umowy dokona odbioru bazy sprzętowo-magazynowej oraz jednostek sprzętowych, celem potwierdzenia gotowości Wykonawcy do świadczenia usług objętych przedmiotem zamówienia.
6. W trakcie dokonywania czynności odbioru sprawdzeniu poddane zostaną zgłoszone jednostki sprzętowe pod względem ilościowym, jak i spełnienia wymogów zawartych w przedmiocie zamówienia w zakresie posiadanych materiałów (piasek, sorbent).
7. Wykonawca zobowiązany jest wykazać spełnienie wymagania dot. zatrudnienia o którym mowa w pkt. 3 SWZ. Zamawiający uprawniony jest do wykonywania czynności kontrolnych wobec Wykonawcy odnośnie spełnienia ww. wymagania poprzez żądanie oświadczeń i dokumentów w zakresie potwierdzenia spełnienia ww. wymogów i dokonywania ich oceny a w przypadkach wątpliwych żądania wyjaśnień oraz do przeprowadzania kontroli w miejscu wykonywania świadczenia.

IV. SPRZĘT

1. Wymagania dla sprzętu.
 - a) Wykonawca zobowiązany jest do użytkowania pojazdów i urządzeń we właściwym stanie technicznym. Stan techniczny pojazdów i urządzeń winien być zgodny z przepisami prawa obowiązującymi w trakcie realizacji przedmiotu zamówienia.
 - b) Pojazdy winny być trwale i czytelnie oznakowane w widocznym miejscu: nazwą firmy, adresem i numerem telefonu Wykonawcy.

- c) Wszystkie jednostki sprzętowe określone w pkt. 2 (z wyłączeniem myjki ciśnieniowej) muszą być wyposażone w system monitoringu i lokalizacji GPS bazujący na systemie pozycjonowania satelitarne, umożliwiającego trwale zapisywanie, przechowywanie i odczytywanie danych o położeniu pojazdu i miejscach jego postoju, spełniający warunki określone w pkt V – *monitoring i kontrola pracy sprzętu*. Zakres i sposób udostępnienia Zamawiającemu danych dotyczących monitoringu, przedstawiono w pkt. V – *monitoring i kontrola pracy sprzętu*.
- d) Wykonawca zobowiązany jest wyposażyć wszystkie pojazdy, którymi będzie świadczył usługi stanowiące przedmiot zamówienia w ostrzegawczy sygnał świetlny błyskowy, zgodnie z Rozporządzeniem Ministra Infrastruktury z dnia 31 grudnia 2002 roku w sprawie warunków technicznych pojazdów oraz zakresu ich niezbędnego wyposażenia (Dz.U. Nr 32, poz. 262), stanowiący podstawowe zabezpieczenie i oznaczenie miejsca prowadzonych prac w pasie drogowym.
2. Wykonawcy świadczący usługi utrzymania czystości w ramach przedmiotowego zamówienia dysponować muszą jednostkami sprzętowymi w ilościach minimalnych jak niżej:

Dla Rejonu 1:

- | | |
|--|----------|
| ✓ samochód dostawczy do 3,5 t DMC | – 7 szt. |
| ✓ samochód ciężarowy od 5-12 t DMC | – 1 szt. |
| ✓ ciągniki kołowy z przyczepą | – 1 szt. |
| ✓ koparko-ładowarką | – 1 szt. |
| ✓ samochód ciężarowy z HDS od 5-12 t DMC | – 1 szt. |
| ✓ myjka ciśnieniowa | – 1 szt. |
| ✓ zmiatarka chodnikowa samojezdna | – 1 szt. |
| ✓ zmiatarka chodnikowa samojezdna lub ciągniona | – 1 szt. |
| ✓ polewaczka chodnikowa samojezdna | – 1 szt. |
| ✓ zmiatarka uliczna z turbiną ssącą o pojemności zbiornika na zmiotki min. 2m ³ i systemem zraszania wszystkich szczotek, w tym co najmniej 1 zmiatarką ze szczotką bezpiecznikową | – 1szt. |
| ✓ zmiatarka uliczna z turbiną ssącą o pojemności zbiornika na zmiotki min. 2m ³ i systemem zraszania wszystkich szczotek posiadającą certyfikat PM10 dla konkretnej maszyny (konkretnego numeru VIN) zgodnie z normą EN 15429 | – 1 szt. |
| ✓ zmiatarka elewatorowa | – 1 szt. |
| ✓ polewaczka uliczna o pojemności zbiornika na wodę co najmniej 5m ³ | – 2 szt. |
| ✓ samochód osobowy do prowadzenia kontroli | – 1 szt. |

Dla Rejonu 2:

- | | |
|---|----------|
| ✓ samochód dostawczy do 3,5 t DMC | – 7 szt. |
| ✓ samochód ciężarowy od 5-12 t DMC | – 1 szt. |
| ✓ ciągniki kołowy z przyczepą | – 1 szt. |
| ✓ koparko-ładowarką | – 1 szt. |
| ✓ samochód ciężarowy z HDS od 5-12 t DMC | – 1 szt. |
| ✓ myjka ciśnieniowa | – 1 szt. |
| ✓ zmiatarka chodnikowa samojezdna | – 1 szt. |
| ✓ zmiatarka chodnikowa samojezdna lub ciągniona | – 1 szt. |
| ✓ polewaczka chodnikowa samojezdna | – 1 szt. |
| ✓ zmiatarka uliczna z turbiną ssącą o pojemności zbiornika na zmiotki min. 2m ³ i systemem zraszania wszystkich szczotek, w tym co najmniej 1 zmiatarką ze szczotką bezpiecznikową | – 1szt. |

- ✓ zmiatarka uliczna z turbiną ssącą o pojemności zbiornika na zmiotki min. 2m³ i systemem zraszania wszystkich szczotek posiadającą certyfikat PM10 dla konkretnej maszyny (konkretnego numeru VIN) zgodnie z normą EN 15429 – 1 szt.
- ✓ zmiatarka elewatorowa – 1 szt.
- ✓ polewaczka uliczna o pojemności zbiornika na wodę co najmniej 5m³ – 2 szt.
- ✓ samochód osobowy do prowadzenia kontroli – 1 szt.

Dla Rejonu 3:

- ✓ samochód dostawczy do 3,5 t DMC – 7 szt.
- ✓ samochód ciężarowy od 5-12 t DMC – 1 szt.
- ✓ ciągniki kołowy z przyczepą – 1 szt.
- ✓ koparko-ładowarką – 1 szt.
- ✓ samochód ciężarowy z HDS od 5-12 t DMC – 1 szt.
- ✓ myjka ciśnieniowa – 1 szt.
- ✓ zmiatarka chodnikowa samojezdna – 1 szt.
- ✓ zmiatarka chodnikowa samojezdna lub ciągniona – 1 szt.
- ✓ polewaczka chodnikowa samojezdna – 1 szt.
- ✓ zmiatarka uliczna z turbiną ssącą o pojemności zbiornika na zmiotki min. 2m³ i systemem zraszania wszystkich szczotek, w tym co najmniej 1 zmiatarką ze szczotką bezpiecznikową – 1 szt.
- ✓ zmiatarka uliczna z turbiną ssącą o pojemności zbiornika na zmiotki min. 2m³ i systemem zraszania wszystkich szczotek posiadającą certyfikat PM10 dla konkretnej maszyny (konkretnego numeru VIN) zgodnie z normą EN 15429 – 1 szt.
- ✓ zmiatarka elewatorowa – 1 szt.
- ✓ polewaczka uliczna o pojemności zbiornika na wodę co najmniej 5m³ – 2 szt.
- ✓ samochód osobowy do prowadzenia kontroli – 1 szt.

Dla Rejonu 4:

- ✓ samochód dostawczy do 3,5 t DMC – 7 szt.
- ✓ samochód ciężarowy od 5-12 t DMC – 1 szt.
- ✓ ciągniki kołowy z przyczepą – 1 szt.
- ✓ koparko-ładowarką – 1 szt.
- ✓ samochód ciężarowy z HDS od 5-12 t DMC – 1 szt.
- ✓ myjka ciśnieniowa – 1 szt.
- ✓ zmiatarka chodnikowa samojezdna – 1 szt.
- ✓ zmiatarka chodnikowa samojezdna lub ciągniona – 1 szt.
- ✓ polewaczka chodnikowa samojezdna – 1 szt.
- ✓ zmiatarka uliczna z turbiną ssącą o pojemności zbiornika na zmiotki min. 2m³ i systemem zraszania wszystkich szczotek, w tym co najmniej 1 zmiatarką ze szczotką bezpiecznikową – 1 szt.
- ✓ zmiatarka uliczna z turbiną ssącą o pojemności zbiornika na zmiotki min. 2m³ i systemem zraszania wszystkich szczotek posiadającą certyfikat PM10 dla konkretnej maszyny (konkretnego numeru VIN) zgodnie z normą EN 15429 – 1 szt.
- ✓ zmiatarka elewatorowa – 1 szt.
- ✓ polewaczka uliczna o pojemności zbiornika na wodę co najmniej 5m³ – 2 szt.
- ✓ samochód osobowy do prowadzenia kontroli – 1 szt.

W usłudze realizowanej sprzętem mechanicznym Wykonawca zobowiązany jest wliczyć koszty obsługi pojazdu niezbędnej do jego pracy (kierowcy).

Zamiatarka uliczna z turbiną ssącą – pojazd samojezdny, wyposażony w zabudowę zamiatarki (zabudowa kompaktowa ze zbiornikiem na odpady i zbiornikiem na wodę), pracująca w technologii oczyszczania na mokro. Musi posiadać sterowanie funkcjami zamiatania z kabiny kierowcy. Zamiatarka wyposażona w co najmniej dwie (lub trzy zależnie od wymagań) szczotki talerzowe z płynną regulacją położenia umożliwiające zamiatanie przestrzeni przy krawężniku oraz system odkurzający – turbina ssąca z ssawą zbierającą odpady do zbiornika. Układ zamiatający wyposażony w systemem zraszania szczotek minimalizujący unoszenie się pyłów w czasie zamiatania.

Zamiatarka elewatorowa – zamiatarka holowana przez samochód ciężarowy lub ciągnik, pracująca w technologii oczyszczania na mokro. Musi posiadać sterowanie funkcjami zamiatania z kabiny kierowcy pojazdu holującego. Zamiatarka wyposażona w co najmniej dwie szczotki talerzowe umożliwiające zamiatanie przestrzeni przy krawężniku, urządzenie zbierające odpady do zbiornika własnego lub pojazdu holującego. Układ zamiatający wyposażony w systemem zraszania szczotek minimalizujący unoszenie się pyłów w czasie zamiatania wraz ze zbiornikiem na wodę.

Polewaczka – pojazd wyposażony w system odlewów/dysz umożliwiający zmycie całej szerokości powierzchni jezdni (pasa ruchu), zbiornik na wodę o pojemności co najmniej 5m³ oraz pompę wysokociśnieniową napędzaną hydraulicznie o wydatku wody co najmniej 350 l/min, wykonująca zmywanie nawierzchni wodą pod ciśnieniem, umożliwiające usunięcie wszelkich pozostałości zanieczyszczeń, jak resztki błota, pyłu, piasku. System ciśnieniowych spryskiwaczy musi umożliwić dostosowanie ciśnienia wody, kąta oraz pozycji polewania i czyszczenia.

Zamiatarka chodnikowa samojezdna – małogabarytowy pojazd samojezdny, którego masa całkowita nie przekracza 2,5 tony, wyposażony w zabudowę zamiatarki (ze zbiornikiem na odpady i zbiornikiem na wodę) pracującej w technologii oczyszczania na mokro. Wyposażony w co najmniej dwie szczotki talerzowe z systemem zraszania oraz płynną regulacją położenia, sterowane z kabiny kierowcy, umożliwiające zamiatanie przestrzeni przy krawężniku oraz ssawę lub urządzenie zbierające odpady do zbiornika. Szerokość zamiatarki musi umożliwiać oczyszczanie chodnika o szerokości 1,5 m i więcej.

Zamiatarka chodnikowa ciągniona – małogabarytowa zamiatarka holowana przez ciągnik, którego masa całkowita nie przekracza 2,5 tony. Zamiatarka wyposażona w co najmniej dwie szczotki talerzowe umożliwiające zamiatanie przestrzeni przy krawężniku, systemem zraszania, urządzenie zbierające odpady do zbiornika, zbiornik na odpady i zbiornik na wodę. Zamiatarka pracująca w technologii oczyszczania na mokro musi posiadać sterowanie funkcjami zamiatania z kabiny kierowcy pojazdu holującego. Szerokość zamiatarki musi umożliwiać oczyszczanie chodnika o szerokości 1,5 m i więcej.

Polewaczka chodnikowa samojezdna – małogabarytowy pojazd samojezdny wyposażony w zbiornik na wodę, czołową listwę myjącą z płynną regulacją kąta zmywania w prawą i lewą stronę sterowaną z kabiny kierowcy, pistolet z lancą do zmywania ręcznego. Szerokość polewaczki musi umożliwiać zmywanie chodnika o szerokości 1,5 m i więcej.

Koparko-ładowarka – pojazd typu koparko-ładowarka lub ładowarka służący do załadunku odpadów zebranych w wyniku usuwania zanieczyszczeń nie dających się zabrać przy użyciu zamiatarek, tj. większych namuleń, zgubionych ładunków, itp.

Samochód ciężarowy od 5-12 ton DMC – samochód ciężarowy lub ciągnik rolniczy z przyczepą o ładowności min. 3 tony do wywozu większych ilości odpadów i zanieczyszczeń z oczyszczania jezdni nie dających się zabrać przy użyciu zamiatarek.

Samochód dostawczy do 3,5 t DMC – pojazd do wywozu mniejszych ilości odpadów i zanieczyszczeń z oczyszczania jezdni nie dających się zabrać przy użyciu zamiatarek oraz transportu pracowników wykorzystywany przy usuwaniu m.in. skutków kolizji, usuwaniu zgubionych mniejszych ilości ładunków itp.

- Wykonawca aby spełnić wymogi posiadania potencjału technicznego nie może wykazywać tych samych pojazdów w innych rejonach.

4. Wykonawca zobowiązany będzie do korzystania wyłącznie z jednostek sprzętowych spełniających powyższe wymagania i zgłoszonych Zamawiającemu. Wykonawca może w trakcie realizacji przedmiotu zamówienia zgłosić gotowość do świadczenia usług innym, nie wykazanym wcześniej sprzętem, spełniającym wymagania określone w niniejszym rozdziale. Świadczenie usług w ramach przedmiotowego zamówienia nastąpić może dopiero po akceptacji zgłoszonego sprzętu przez Zamawiającego.
5. Sprzęt będący własnością Wykonawcy lub wynajęty do wykonania prac winien być utrzymywany w dobrym stanie technicznym i gotowości do pracy oraz powinien być zgodny z normami ochrony środowiska i przepisami określającymi jego użytkowanie.
6. Wykonawca zobowiązany jest do stosowania się do ustawowych ograniczeń nacisku osi na drogach publicznych i chodnikach.
7. Wykonawca zobowiązany jest do używania takiego sprzętu, który nie spowoduje negatywnego wpływu na jakość i wymagany standard wykonywanych robót. Liczba i wydajność sprzętu powinny gwarantować należyte wykonanie prac, zgodnie z wytycznymi określonymi w SWZ.
8. Prędkość jazdy zmiatarki powinna być dostosowana do stopnia zabrudzenia oczyszczonej powierzchni w taki sposób, aby zapewnić należyte jej oczyszczenie. Powierzchnie czyszczone mechanicznymi szczotkami rotacyjnymi powinny być zwilżane (zraszane) wodą, aby zapobiec unoszeniu się pyłów i kurzu.
9. Wykonując przedmiot zamówienia Wykonawca obowiązany jest między innymi do spełnienia wymagań określonych przepisami ustawy z dnia 11 stycznia 2018 r. o elektromobilności i paliwach alternatywnych (Dz. U. z 2018 r. poz. 317 ze zm.).

V. MONITORING I KONTROLA PRACY SPRZĘTU

1. Wyposażenie pojazdów.
 - a) Zamawiający żąda, aby Wykonawca świadczył usługę tylko i wyłącznie pojazdami wyposażonymi w elektroniczny system monitoringu bazujący na GPS rejestrujący przebieg tras – punkty nie rzadziej, niż co 100 m i 5 sekund.
 - b) System monitoringu GPS musi być zgodnym z systemem monitoringu GPS oraz platformą funkcjonującymi u Zamawiającego. Obecnie Zamawiający posiada system SEPAN firmy ELTE.
2. Dostęp do portalu internetowego.
 - 2.1 Wykonawca zobowiązany jest zapewnić Zamawiającemu (w siedzibie Zamawiającego) dostęp do portalu internetowego umożliwiający Zamawiającemu:
 - a) Jednoczesną pracę min. 7 użytkowników,
 - b) Dostęp poprzez przeglądarkę internetową np. Internet Explorer lub Firefox,
 - c) Jednoznaczne identyfikowanie pojazdów Wykonawcy, którymi świadczy usługę wg algorytmu FIRMA-NR.REJESTRACYJNY
 - d) Bieżącą lokalizację pojazdu z wykorzystaniem technologii GPS,
 - e) Wizualizację na mapie przebytej trasy wybranego pojazdu z uwzględnieniem miejsc postoju i czasu ich trwania,
 - f) Możliwość tabelarycznego zestawienia danych (informacji) – generowania i drukowania z dowolnie zadanego okresu raportów umożliwiających określenie czasu i odległości jazdy pojazdu ogółem w wybranym przedziale czasowym dla wybranego pojazdu bądź grupy pojazdów (godzinowy, dzienny, miesięczny, cała historia),
 - 2.2 Struktura przesyłu i dostępu do danych (dot. portalu internetowego):
 - a) Transmitowanie danych z urządzeń pokładowych z wykorzystaniem technologii GSM,



- b) Dostęp do bieżącej lokalizacji pojazdów z opóźnieniem nie większym niż 1 minuta,
 - c) Dostęp do danych historycznych (tras przejazdów oraz raportów) z opóźnieniem nie większym niż 30 min,
 - d) Połączenie z portalem internetowym powinno być szyfrowane (https),
 - e) Zapewnienie ciągłości pracy systemu monitoringu, a w przypadku jego awarii uruchomienia systemu zastępczego w ciągu 12 godzin,
 - f) Zamawiający wymaga archiwizacji na serwerze Wykonawcy wszystkich zarejestrowanych przez urządzenie pokładowe danych, przez okres nie krótszy niż 24 miesiące po zakończeniu realizacji umowy,
 - g) Wykonawca przez cały okres realizacji przedmiotu niniejszego zamówienia zobowiązany jest zapewnić przekazywanie danych do platformy GPS Zamawiającego, znajdującego się na serwerze Firmy ELTE. System Wykonawcy ma zapewnić obserwacje jego sprzętu w czasie rzeczywistym z platformy GPS (konta) Zamawiającego poprzez przeglądarkę internetową.
3. W przypadku awarii systemu monitoringu i lokalizacji GPS, pojazd w którym ona wystąpiła, należy zastąpić innym, ze sprawnym systemem. O niesprawności urządzenia bezzwłocznie należy poinformować dyżurnego dyspozytora MPO (Zamawiającego). Awarię systemu monitorującego należy usunąć bezzwłocznie.

VI. WYKONYWANIE I ROZLICZANIE ŚWIADCZONYCH USŁUG

1. Dyspozytor dyżurny Wykonawcy z chwilą rozpoczęcia nowej zmiany daytimej i nocnej jest zobowiązany złożyć meldunek dyspozytorowi dyżurnemu MPO (Zamawiającego) przekazując informacje: imię i nazwisko dyspozytora obejmującego dyżur, ilość pracującego sprzętu oraz zakres wykonywanych prac.
2. Wykonawca, niezwłocznie po zakończeniu prac poprzedniej doby (zmiany daytimej i nocnej), do godz. 8:00, zobowiązany jest do przekazywania Zamawiającemu raportu dobowego z dnia poprzedniego z realizacji przedmiotu zamówienia, opracowanego w formie elektronicznej, na jednolitym dla wszystkich wykonawców formularzu przygotowanym i przekazanym przez Zamawiającego, sporządzonym w programie Excel (plik o rozszerzeniu .xlsx). Raport zawierać będzie ilość i rodzaj użytego sprzętu oraz zakres wykonywanych czynności.
3. Wynagrodzenie za dany miesiąc rozliczane będzie na podstawie zleconych prac i kosztorysów powykonawczych, sporządzonych w oparciu o składowe ceny jednostkowe brutto określone w formularzu cenowym Wykonawcy.
4. Do faktury Zamawiający jest zobowiązany dołączyć:
 - a) sumaryczne zestawienie ilościowe (w rozbiciu na poszczególne dni) i wartościowe wykonanych jednostek w ciągu całego okresu rozliczeniowego w podziale na poszczególne zlecenia, opracowane w formie drukowanej i elektronicznej, na jednolitym dla wszystkich wykonawców formularzu przygotowanym i przekazanym przez Zamawiającego, sporządzonym w programie Excel (plik o rozszerzeniu .xlsx);
 - b) oryginały protokołów odbioru prac podpisane przez uprawnionych przedstawicieli Zamawiającego i Wykonawcy;
 - c) kosztorysy powykonawcze zgodne ze zleceniami;
 - d) potwierdzenia właściwego zagospodarowania odpadów powstałych w wyniku prowadzonych prac poprzez załączenie kart przekazania odpadów do właściwej instalacji ich utylizacji – odpady z prowadzonych prac należy przekazywać pod kodem 20 03 03 (odpady z czyszczenia ulic i placów).
5. Zadania wykonywane cyklicznie, wg harmonogramu, Wykonawca będzie realizował na podstawie zleceń, w których Zamawiający określi zakres, częstotliwość oraz termin ich wykonania. Określony w



zleceniu dzień wykonania prac jest dniem ich realizacji, umożliwiającym bieżącą ich kontrolę. Odbiór prac nastąpi dnia następnego.

6. Zadania wykonywane doraźnie (jednorazowo), Wykonawca będzie realizował w dowolnym czasie, w nieprzekraczalnym terminie określonym w zleceniu. Odbiór prac nastąpi niezwłocznie po zgłoszeniu ich wykonania przez Wykonawcę, nie później jednak a niżeli dnia następnego po wskazanym terminie realizacji.
7. W sytuacji konieczności wykonania dużej ilości zleceń w krótkim terminie Wykonawca zobowiązany jest do prowadzenia prac całodobowo.
8. Odbiory prac będą dokonywane w formie objazdów kontrolnych przeprowadzanych przez przedstawiciela Zamawiającego. Wykonawca, na wniosek Zamawiającego, zobowiązany jest zapewnić przedstawicielom Zamawiającego pojazd do przeprowadzenia wspólnych objazdów kontrolnych.
9. W przypadku nie wykonania zleconych prac, bądź wykonania ich z niezachowaniem należytych standardów lub rażąco niestarannością, Zamawiający może nałożyć na Wykonawcę kary umowne zgodnie z zapisami zawartymi w SWZ. Stwierdzone podczas kontroli nieprawidłowości będą opisane w sporządzanych protokołach lub notatkach z kontroli.
10. Zadanie zmywania ulic nie jest tożsame z ich zraszaniem. Winno być wykonywane wodą pod ciśnieniem, umożliwiając spłukanie zanieczyszczeń z całej szerokości pasa ruchu.
11. Wykonawca jest odpowiedzialny za jakość wykonywanych prac oraz ich należyte zabezpieczenie.
12. Wykonawca ma obowiązek znać i przestrzegać przepisów dot. ochrony środowiska podczas prowadzenia prac.
13. Wykonawca ma obowiązek znać i przestrzegać przepisów dot. bezpieczeństwa i higieny pracy. Zapewnienie pracownikom odzieży ochronnej spoczywa w gestii pracodawcy, tj. Wykonawcy.
14. Wykonawca ma obowiązek znać i przestrzegać zapisów aktów prawa centralnego i lokalnego, które w jakikolwiek sposób związane są z zakresem prac określonych w niniejszym przedmiocie zamówienia.
15. Wykonawca zobowiązany jest do wyposażenia swoich pracowników oraz sprzętu w stosowne oznakowania umożliwiające ich identyfikację w czasie prowadzenia prac.
16. Zamawiający nie dopuszcza stosowania dmuchaw.
17. Wykonawca zobowiązany jest do właściwego zagospodarowania odpadów powstałych w wyniku prowadzonych prac, tj. do przekazania odpadów do odpowiednich miejsc unieszkodliwiania i odzysku, zgodnie z obowiązującymi przepisami. Zamawiający wymaga potwierdzenia przekazania odpadów do właściwej instalacji poprzez załączenie do rozliczenia prac kart przekazania odpadów. Odpady z prowadzonych prac, realizowanych w ramach przedmiotowego zamówienia, należy przekazywać pod kodem 20 03 03 (odpady z czyszczenia ulic i placów). Dla zadań, w których zebrana zostanie znaczna ilość odpadów, jak np. likwidacja większych dzikich wysypisk śmieci, Zamawiający będzie żądał potwierdzenia zagospodarowania odpadów indywidualnie dla każdego zlecenia.

VII. SZCZEGÓŁOWY ZAKRES RZECZOWY UTRZYMANIA CZYSTOŚCI (STANDARDY UTRZYMANIA CZYSTOŚCI)

1. Mechaniczne pozimowe oczyszczanie ulic.

a) Zadanie mechanicznego zmiatania i zmywania jezdni obejmuje:

- usunięcie wszelkich zanieczyszczeń* (po okresie utrzymania zimowego) z całej szerokości pasa ruchu łącznie z krawężnikami, bezpiecznikami, zatokami postojowymi, zatokami autobusowymi, martwymi polami, powierzchniami skrzyżowań (pasy włączenia i wyłączenia), wysepkami oraz rondami;
- oczyszczanie ręczne miejsc, które z przyczyn technicznych nie mogą zostać oczyszczone mechanicznie (m.in. miejsca, w których parkują pojazdy samochodowe oraz azyle dla pieszych);

- mechaniczne zmywanie jezdni.
Mechaniczne zmywanie ulic należy wykonywać przy użyciu polewaczek wykonujących zmywanie nawierzchni wodą pod ciśnieniem, umożliwiające sptukanie z całej szerokości pasa ruchu drobnych zanieczyszczeń, jak resztki błota, piasku, kurzu.
- b) Realizacja zadania odbywa się zgodnie ze zleceniem przedstawionym Wykonawcy przez Zamawiającego. Zamawiający będzie każdorazowo w formie zleceń określał zakres prac, w tym termin rozpoczęcia i zakończenia oraz kolejność oczyszczania ulic. Prace będą wykonywane z chwilą ustabilizowania się warunków letnich, tj. dodatnich temperatur zarówno w nocy jak i w dzień.
- c) Koszt 1 km technologicznego pozimowego zmiatania i zmywania jezdni obejmuje pracę sprzętu, pracę pracowników ręcznych oczyszczających miejsca, które nie mogą zostać oczyszczone mechaniczne oraz koszt zagospodarowania odpadów.

2. Mechaniczne letnie oczyszczanie ulic.

- a) Zadanie mechanicznego zmiatania i zmywania jezdni obejmuje:
 - Mechaniczne oczyszczanie ulic, dróg, placów i mostów wraz z bezpiecznikami i zatokami postojowymi, poprzez ich zmiatanie;
 - W ramach wykonywanych prac należy usunąć zanieczyszczenia* z całej szerokości pasa ruchu łącznie z zatokami postojowymi, zatokami autobusowymi, martwymi polami, powierzchniami skrzyżowań (pasy włączenia i wyłączenia) oraz rondami;
 - Oczyszczanie ręczne miejsc, które z przyczyn technicznych nie mogą zostać oczyszczone mechaniczne, tj. miejsca, w których parkują pojazdy samochodowe, azyle dla pieszych, martwe pola;
 - Oczyszczanie bezpieczników w zleceniach długoterminowych letnich odbywa się każdorazowo. W ramach wykonywanych prac mechanicznego oczyszczania ulic należy usunąć luźne zanieczyszczenia piasku, żwiru i innych drobnych odpadów przy użyciu szczotki mechanicznej (bezpiecznikowej) lub ręcznie jeżeli pojazd nie jest w nią wyposażony. W obrębie wysepek i pasów rozdzielczych bezpieczniki należy oczyścić na szerokość nie mniejszą niż 0,5 m. Dopuszcza się odstępstwa od standardu jw. w postaci lokalnych zanieczyszczeń rozproszonym piaskiem, żwirem z uwagi na niewłaściwy stan techniczny nawierzchni bezpiecznika; Odmulanie i odchwaszczanie bezpieczników i całej powierzchni wysepek realizowane będzie na podstawie odrębnego zlecenia (usługi).
 - Mechaniczne zmywanie powierzchni ulic, placów, torowisk po wykonaniu zmiatania mechanicznego;
 - Mechaniczne zmywanie ulic należy wykonywać przy użyciu polewaczek wykonujących zmywanie nawierzchni wodą pod ciśnieniem, umożliwiające sptukanie z całej szerokości pasa ruchu drobnych zanieczyszczeń, jak resztki błota, piasku, kurzu. Zadanie zmywania ulic nie jest tożsame z ich zraszaniem;
 - Dodatkowe zmywanie ulic i torowisk, realizowane w ramach zmniejszania wtórnej emisji pyłów z nawierzchni dróg.
- b) Realizacja zadania odbywa się zgodnie ze zleceniem i harmonogramem przedstawionym Wykonawcy przez Zamawiającego. Zamawiający w zleceniu będzie każdorazowo określał miejsce, zakres i termin wykonania prac.
- c) Koszt 1 km technologicznego zmiatania i zmywania jezdni obejmuje pracę sprzętu, pracę pracowników ręcznych oczyszczających miejsca, które nie mogą zostać oczyszczone mechaniczne oraz koszt wody i zagospodarowania odpadów.

3. Interwencyjne odmulanie i odchwaszczanie bezpieczników i wysepek.

- a) Zadanie odmulania i odchwaszczania bezpieczników obejmuje:
- Oczyszczenie bezpieczników, opasek, wysepek i utwardzonych (betonowych, asfaltowych, brukowanych) pasów rozdzielczych zlokalizowanych wzdłuż ulic;
 - W ramach wykonywanych prac należy usunąć z całej szerokości bezpieczników, opasek, wysepek i pasów rozdzielczych przerosty z trawy, chwastów i innej roślinności oraz zanieczyszczenia*.
- b) Realizacja zadania odbywa się zgodnie z jednorazowym zleceniem przedstawionym Wykonawcy przez Zamawiającego. Zamawiający w zleceniu będzie każdorazowo określał miejsce, zakres i termin wykonania prac.
- c) Koszt 1 km technologicznego oczyszczania bezpieczników i wysepek obejmuje pracę sprzętu, pracę pracowników ręcznych, zagospodarowania odpadów.

4. Utrzymanie czystości na terenach zielonych pasów drogowych, terenów osiedlowych, wydzielonych torowisk tramwajowych, pętli autobusowych i tramwajowych.

- a) Zadanie oczyszczania terenów zielonych w pasach drogowych i terenów osiedlowych wydzielonych torowisk tramwajowych, pętli autobusowych i tramwajowych polega na cyklicznym, zgodnym ze zleceniem podejmowaniu prac mających na celu utrzymanie ich we właściwym stanie estetycznym.
- b) Realizacja zadania odbywa się zgodnie z harmonogramem przedstawionym Wykonawcy przez Zamawiającego. Zamawiający będzie każdorazowo w formie zleceń określał miejsce, zakres i termin wykonania prac.
- c) Standard realizacji zadania w ramach utrzymania czystości terenów zielonych zakłada zbieranie i usuwanie wszelkich zanieczyszczeń i odpadów komunalnych w rozumieniu ustawy o odpadach, w tym niedopałków papierosów, odpadów bytowych, oraz odpadów podrzucanych np. części samochodowe itp. W ramach utrzymania czystości pasów drogowych należy również utrzymywać czystość słupów i tablic ogłoszeniowych będących własnością Gminy Miejskiej Kraków oraz gazonów, kwietników i otocznin drzew. W rejonie przystanków MPK należy uprzątnąć odpady i niedopałki papierosów w torowisku nieutwardzonym oraz za przystankiem. Realizacja zadania obejmuje także prace związane z usuwaniem niedopałków papierosów oraz psich odchodów z terenów wskazanych przez Zamawiającego.

Uwaga – szczególne wymagania dotyczące prac związanych z utrzymaniem czystości na torowiskach, pętlach tramwajowych i autobusowych:

- rozpoczęcie prac należy zgłosić do Głównej Dyspozytorni Ruchu MPK pod nr tel. 12 254-13-00, podając nazwę firmy;
- prace należy rozpocząć po upływie 30 min. od chwili zgłoszenia do Głównej Dyspozytorni Ruchu;
- pracownicy wykonujący pracę muszą być ubrani w odblaskowe kamizelki koloru pomarańczowego – wymóg bezwzględny MPK;
- prace muszą być prowadzone w kierunku przeciwnym do ruchu tramwajów;
- jeden pracownik winien być wyposażony w gwizdek, aby sygnałem dźwiękowym ostrzegać pozostałych pracowników o zbliżających się pojazdach.

5. Opróżnianie koszy, w tym koszy na psie odchody.

- a) Kosze należy opróżnić do godz. 6⁰⁰. W przypadku większej częstotliwości a niżeli 1x/dzień Zamawiający określi w zleceniu termin (godziny) wykonania kolejnych opróżnień.

- b) Realizacja zadania odbywa się zgodnie ze zleceniem i harmonogramem przedstawionym Wykonawcy przez Zamawiającego. Zamawiający w zleceniu będzie każdorazowo określał miejsce, zakres i termin wykonania prac.
- c) Zadanie opróżniania koszy ulicznych polega na opróżnieniu kosza, wyposażeniu kosza w worek na śmieci o odpowiedniej pojemności dostosowanej do wielkości wkładu, opróżnieniu i oczyszczeniu popielniczki, pozbieraniu odpadów zalegających w promieniu 2 m od kosza. Zadanie opróżniania koszy na psie odchody polega na opróżnieniu kosza, wyposażeniu kosza w worek o odpowiedniej pojemności dostosowanej do wielkości wkładu, pozbieraniu odpadów zalegających w promieniu 2 m od kosza.
- d) Wykonawca zobowiązany jest do informowania Zamawiającego na bieżąco o zmianach lokalizacji koszy, jeżeli zmiana taka nie została zlecona przez Zamawiającego oraz o braku kosza.

6. Opróżnianie koszy na peronach przystanków komunikacji miejskiej.

- a) Kosze należy opróżnić do godz. 6⁰⁰. W przypadku większej częstotliwości a niżeli 1x/dzień Zamawiający określi w zleceniu termin (godziny) wykonania kolejnych opróżnień.
- b) Realizacja zadania odbywa się zgodnie ze zleceniem i harmonogramem przedstawionym Wykonawcy przez Zamawiającego. Zamawiający w zleceniu będzie każdorazowo określał miejsce, zakres i termin wykonania prac.
- c) Zadanie opróżniania koszy na peronach przystanków komunikacji miejskiej polega na opróżnieniu kosza, wyposażeniu kosza w worek na śmieci o odpowiedniej pojemności dostosowanej do wielkości wkładu oraz pozbieraniu odpadów zalegających wokół kosza. Kolor worków dostosowany do koloru kosza.
- d) Wykonawca zobowiązany jest do informowania Zamawiającego na bieżąco o zmianach lokalizacji koszy, jeżeli zmiana taka nie została zlecona przez Zamawiającego oraz o braku kosza.

7. Mycie koszy.

- 1) Mycie koszy odbywać się będzie na zlecenie Zamawiającego.
- 2) Mycie koszy wykonywać należy w terenie.
- 3) Zadanie mycia koszy obejmuje usunięcie z powierzchni zewnętrznej oraz wewnątrz wszelkich zabrudzeń, umycie powierzchni zewnętrznej kosza wodą z płynem, a następnie spłukanie jej i wytarcie do sucha.
- 4) Zadanie mycia koszy obejmuje także umycie wnętrza wkładu wraz z popielniczką i obręczą (zależnie od typu wkładu).
- 5) Wykonawca zobowiązany jest do informowania Zamawiającego na bieżąco o uszkodzonych koszach w danym rejonie poprzez sporządzenie notatki wraz ze zdjęciem.
- 6) Zadanie mycia koszy nie obejmuje usuwania graffiti.

8. Konserwacja i malowanie koszy.

- a) Malowanie, konserwacja i naprawa koszy odbywać się będzie na zlecenie Zamawiającego.
- b) Prace należy realizować na terenie bazy Wykonawcy. W zakres prac Wykonawca zobowiązany jest wliczyć koszt zwiezienia kosza oraz jego ponowne wstawienie.
- c) Zadanie obejmuje dokładne umycie, oczyszczenie i odtłuszczenie powierzchni kosza, przygotowanie powierzchni do malowania, w tym uzupełnienie jej ubytków oraz pomalowanie całej jego powierzchni.
- d) Do malowania stosować należy farbę twardą, odporną na zarysowania – dwuskładnikową strukturalną emalię poliuretanową (typu Lowigraf-Pur) w kolorze stalowo-grafitowym (zbliżony do



RAL 7030). Farbę aplikować wałkiem, zgodnie z kartą techniczną produktu. Wykończenie powierzchni strukturalne, matowe.

- e) Wykonawca zobowiązany jest do posiadania bazy magazynowej dla koszy zapasowych w ilości ok. 50 szt. na dany rejon.

9. Pozimowe oczyszczanie chodników, ścieżek rowerowych, chodników wraz z miejscami postojowymi w Strefie Płatnego Parkowania (SPP), oraz dróg wewnętrznych, chodników, ciągów pieszych i parkingów na terenach wewnątrz-osiedlowych i innych powierzchni utwardzonych, zwanych dalej łącznie „chodnikami”.

- a) Zadanie pozimowego oczyszczania chodników obejmuje działania mające na celu usunięcie z nich wszelkich zanieczyszczeń* po okresie utrzymania zimowego. Zadanie obejmuje wszystkie chodniki w rejonie, których obowiązek utrzymania w czystości, zgodnie z regulacjami ustawowymi, należy do Gminy Miejskiej Kraków, tj. do Zamawiającego.
- b) Realizacja zadania odbywa się zgodnie ze zleceniem przedstawionym Wykonawcy przez Zamawiającego. Zamawiający będzie każdorazowo w formie zleceń określał zakres prac, w tym termin rozpoczęcia i zakończenia oraz kolejność oczyszczanych chodników.
- c) Standard pozimowego oczyszczania chodników – zmiatania zakłada usunięcie z powierzchni chodników wszelkich zabrudzeń: piasku, błota, kamieni, gałęzi, zwierzęcych odchodów, wyrastających chwastów i trawy, liści i innych substancji sypkich oraz odpadów bytowych typu opakowania, papiery, resztki pokarmów oraz innych zanieczyszczeń i odpadów z całej czyszczonej powierzchni, oczyszczenie obszarów przy słupach oświetleniowych, sygnalizacyjnych, oznakowania pionowego oraz barierach.
- d) Oczyszczanie chodników (za wyjątkiem miejsc niedostępnych) należy wykonywać mechanicznie przy użyciu zamiatarek chodnikowych pracujących w technologii na mokro. Miejsca niedostępne dla sprzętu mechanicznego oraz zanieczyszczenia niemożliwe do usunięcia sprzętem mechanicznym (w szczególności przerosty traw i chwastów) należy doczyścić ręcznie.
- e) Podczas oczyszczania chodników nie dopuszcza się stosowania dmuchaw.

10. Interwencyjne oczyszczanie chodników, ścieżek rowerowych, chodników wraz z miejscami postojowymi w Strefie Płatnego Parkowania (SPP), oraz dróg wewnętrznych, chodników, ciągów pieszych i parkingów na terenach wewnątrz-osiedlowych i innych powierzchni utwardzonych, zwanych dalej łącznie „chodnikami”.

- a) Zadanie interwencyjnego oczyszczania chodników obejmuje działania mające na celu usunięcie z nich wszelkich zanieczyszczeń*. Zadanie obejmuje wszystkie chodniki w rejonie, których obowiązek utrzymania w czystości, zgodnie z regulacjami ustawowymi, należy do Gminy Miejskiej Kraków, tj. do Zamawiającego, nie objęte stałym utrzymaniem lecz utrzymywane doraźnie, interwencyjnie na podstawie zleceń jednorazowych.
- b) Realizacja zadania odbywa się zgodnie ze zleceniem przedstawionym Wykonawcy przez Zamawiającego. Zamawiający będzie każdorazowo w formie zleceń określał zakres prac, w tym termin rozpoczęcia i zakończenia oraz kolejność oczyszczanych chodników.
- c) Standard interwencyjnego oczyszczania chodników – zmiatania zakłada usunięcie z powierzchni chodników wszelkich zabrudzeń: piasku, błota, kamieni, gałęzi, zwierzęcych odchodów, wyrastających chwastów i trawy, liści, kwiecica i innych substancji sypkich oraz odpadów bytowych typu opakowania, papiery, resztki pokarmów oraz innych zanieczyszczeń i odpadów z całej czyszczonej powierzchni, oczyszczenie obszarów przy słupach oświetleniowych, sygnalizacyjnych, oznakowania pionowego oraz barierach.

- d) Oczyszczanie chodników (za wyjątkiem miejsc niedostępnych) należy wykonywać mechanicznie przy użyciu zamiatarek chodnikowych pracujących w technologii na mokro. Miejsca niedostępne dla sprzętu mechanicznego oraz zanieczyszczenia niemożliwe do usunięcia sprzętem mechanicznym (w szczególności przerosty traw i chwastów) należy doczyścić ręcznie.
- e) Podczas oczyszczania chodników nie dopuszcza się stosowania dmuchaw.

11. Oczyszczanie chodników, ścieżek rowerowych, chodników wraz z miejscami postojowymi w Strefie Płatnego Parkowania (SPP), oraz dróg wewnętrznych, chodników, ciągów pieszych i parkingów na terenach wewnątrz-osiedlowych i innych powierzchni utwardzonych, zwanych dalej łącznie „chodnikami”.

- a) Zadanie oczyszczania chodników obejmuje działania mające na celu usunięcie z nich zanieczyszczeń. Zadanie obejmuje wszystkie chodniki w rejonie, których obowiązek utrzymania w czystości, zgodnie z regulacjami ustawowymi, należy do Gminy Miejskiej Kraków, tj. do Zamawiającego.
- b) Realizacja zadania odbywa się cyklicznie, zgodnie ze zleceniem i harmonogramem przedstawionym Wykonawcy przez Zamawiającego. Zamawiający w zleceniu będzie każdorazowo określał miejsce, zakres i termin wykonania prac.
- c) Standard oczyszczania chodników – zmiatania zakłada usunięcie z powierzchni chodników wszelkich zabrudzeń: piasku, błota, kamieni, gałęzi, zwierzęcych odchodów, wyrastających chwastów i trawy, liści, kwiecia i innych substancji sypkich oraz odpadów bytowych typu opakowania, papiery, resztki pokarmów oraz innych zanieczyszczeń i odpadów z całej czyszczonej powierzchni, oczyszczenie obszarów przy słupach oświetleniowych, sygnalizacyjnych, oznakowania pionowego oraz barierach.
- d) Oczyszczanie chodników (za wyjątkiem miejsc niedostępnych) należy wykonywać mechanicznie przy użyciu zamiatarek chodnikowych pracujących w technologii na mokro. Miejsca niedostępne dla sprzętu mechanicznego należy doczyścić ręcznie.
- e) Podczas oczyszczania chodników nie dopuszcza się stosowania dmuchaw.

12. Mechaniczne zmywanie chodników.

- a) Standard zmywania chodników zakłada usunięcie poprzez sftukanie z ich powierzchni drobnych zanieczyszczeń jak kurz, pył, drobny piasek oraz nieuciężliwych zabrudzeń nawierzchni.
- b) Realizacja zadania odbywa się zgodnie ze zleceniem i harmonogramem przedstawionym Wykonawcy przez Zamawiającego. Zamawiający w zleceniu będzie każdorazowo określał miejsce, termin rozpoczęcia i zakończenia prac oraz kolejność zmywania chodników.

13. Oczyszczanie peronów przystanków komunikacji miejskiej oraz pętli autobusowych i tramwajowych wraz z dojazdami do nich, zwanych dalej przystankami.

- a) Zadanie oczyszczania przystanków obejmuje działania mające na celu utrzymanie ich w czystości niezależnie od intensywności zabrudzenia.
- b) Realizacja zadania odbywa się cyklicznie, zgodnie ze zleceniem i harmonogramem przedstawionym Wykonawcy przez Zamawiającego. Zamawiający w zleceniu będzie każdorazowo określał miejsce, zakres i termin wykonania prac.
- c) Standard oczyszczania przystanków zakłada usunięcie z powierzchni peronów przystankowych oraz utwardzonych wydzielonych torowisk w obrębie przystanków wszelkich zabrudzeń: piasku, błota, kamieni, gałęzi, zwierzęcych odchodów, wyrastających chwastów i trawy, liści, kwiecia i innych substancji sypkich oraz odpadów bytowych typu opakowania, papiery, resztki pokarmów oraz innych zanieczyszczeń i odpadów z całej czyszczonej powierzchni, oczyszczenie obszarów pod

konstrukcją wiaty i pod ławką, przy słupach oświetleniowych, oznakowania pionowego oraz barierach.

- d) Oczyszczanie przystanków należy wykonywać dowolnym sprzętem zarówno mechanicznym (zamiatarki) w zakresie oczyszczania głównie dojeżdżać do peronów i pętli, jak i ręcznym w miejscach niedostępnych dla sprzętu mechanicznego.
- e) Podczas oczyszczania peronów nie dopuszcza się stosowania dmuchaw.

14. Zmywanie peronów przystanków komunikacji miejskiej oraz pętli autobusowych i tramwajowych wraz z dojazdami do nich, zwanych dalej przystankami.

- a) Zadanie zmywania przystanków obejmuje działania mające na celu zmycie nawierzchni peronów przystankowych po uprzednim ich oczyszczeniu.
- b) Realizacja zadania odbywa się zgodnie ze zleceniem przedstawionym Wykonawcy przez Zamawiającego. Zamawiający w zleceniu będzie każdorazowo określał miejsce, zakres i termin rozpoczęcia i zakończenia prac.
- c) Standard zmywania przystanków zakłada zmycie nawierzchni peronów, dojeżdżać i innych powierzchni towarzyszących, w tym zmycie obszarów pod konstrukcją wiaty i ławką, przy słupach oświetleniowych, oznakowania pionowego oraz barierach.
- d) Zmywanie przystanków należy wykonywać dowolnym sprzętem zarówno mechanicznym (polewaczki) w zakresie oczyszczania głównie dojeżdżać do peronów i pętli, jak i ręcznym (myjką wysokociśnieniową) w miejscach niedostępnych dla sprzętu.

15. Oczyszczanie przejść podziemnych i nadziemnych.

- a) Zadanie obejmuje działania mające na celu codzienne, a jeśli jest taka potrzeba to wielokrotnie w ciągu doby, utrzymanie w czystości przejść podziemnych i nadziemnych.
- b) Realizacja zadania odbywa się według bieżących potrzeb i zawiera:
 - Opróżnianie koszy na śmieci;
 - Zamiatanie posadzek, schodów i spoczników;
 - Zamiatanie peronów przystanków jeżeli są na nim zlokalizowane;
 - Usuwanie plakatów i ulotek na bieżąco;
 - Oczyszczanie poręczy;
 - Oczyszczanie wind jeżeli przejście jest w nie wyposażone, tj. zamiatanie podłóg, zbieranie odpadów, umycie wnętrza windy w zakresie zmycia podłogi, przetarcia ścian i drzwi (wilgotna szmatka z delikatnym środkiem czyszczącym) oraz przedsiionków wind z bieżących zabrudzeń, przetarcie i dezynfekcja przycisków, nasycanie środkami zapachowymi. Zadanie oczyszczania wind nie jest tożsame z ich gruntownym myciem. Wykonawca zobowiązany jest do zgłaszania Zamawiającemu uporczywych zabrudzeń (podłoga, ściany i drzwi, oszklenia, sufit, futryna, elementy wejścia, prowadnice drzwi).
 - Interwencyjne zmycie zabrudzeń punktowych na powierzchni posadzek, schodów, wind i peronów przystankowych, powstałych przez rozlane ciecze, płyny i czynności fizjologiczne;
- c) Rozliczenie prac następuje wg ceny ryczałtowej określonej w tabeli cen jednostkowych. W kwocie tej należy uwzględnić wszystkie składniki mające wpływ na jego wysokość tj. koszty pracowników, samochodu, materiałów, zagospodarowania odpadów, itp.
- d) Wykonawca zobowiązany jest do stosowania środków czyszczących nie powodujących uszkodzeń powierzchni oczyszczanych, szczególnie powierzchni wykonanych ze stali nierdzewnej.
- e) Wykaz przejść

Nazwa przejścia	Powierzchnia podtóg: ciągi piesze + schody [m ²]	Winda (szt.)	Schody (kpl)	Kosze (szt.)
Wielicka / Prosta-Włotowa (Kozłówek)	1041	0	7	6
Estakada Lipska-Wielicka **	1000	4	4	5 (3+2)
Zakopiańska / Orzechowa (Borek Fałęcki)	430	0	6	2
Katowicka / Balicka	570	0	2	0

** Szczegółowy zakres utrzymania estakady Lipska - Wielicka w ramach utrzymania przejść:

- komplet schodów od ul. Prokocimskiej na estakadę
 - komplet schodów od ul. Gromadzkiej na estakadę
 - 2 komplety schodów z estakady na perony kolejowe 1 i 2
 - 4 windy (z ul. Prokocimskiej, z ul. Gromadzkiej i na perony kolejowe 1 i 2)
 - 3 kosze uliczne
 - 2 kosze na wiatkach peronów przystankowych MPK
 - 2 perony przystankowe komunikacji miejskiej
 - ciągi piesze łączące perony przystankowe MPK ze schodami do ul. Prokocimskiej i na perony kolejowe 1 i 2
- Pozostałe powierzchnie w obrębie estakady utrzymywane w ramach innych zadań objętych zamówieniem.

16. Likwidacja dzikich wysypisk śmieci.

- a) Realizacja zadania obejmuje usuwanie odpadów, również wygrabienie lub zamiatanie terenu po usunięciu odpadów oraz przekazanie ich do instalacji.
- b) Zakres prac, miejsce oraz termin zostaną wskazane Wykonawcy przez Zamawiającego w zleceniu.
- c) Realizacja zadania obejmuje również wykonanie dokumentacji fotograficznej przed likwidacją wysypiska oraz po jego likwidacji (uporządkowany teren), umożliwiającej rozpoznanie lokalizacji w terenie, a także potwierdzającej ilość usuniętych odpadów. Dokumentacja fotograficzna stanowić będzie załącznik do protokołu odbioru.

17. Likwidacja dzikich wysypisk śmieci z rekultywacją.

- a) Realizacja zadania obejmuje m.in. usuwanie odpadów, koszenie, usuwanie samosiejek, wyrównywanie terenu po usunięciu wysypiska z ewentualnym uzupełnieniem ziemi i nasianiem trawy. Dokładny zakres działań zostanie określony w zleceniu.
- b) Zakres prac, miejsce oraz termin zostaną wskazane Wykonawcy przez Zamawiającego w zleceniu.
- c) Realizacja zadania obejmuje również wykonanie dokumentacji fotograficznej przed likwidacją wysypiska oraz po jego likwidacji (uporządkowany teren), umożliwiającej rozpoznanie lokalizacji w terenie, a także potwierdzającej ilość usuniętych odpadów. Dokumentacja fotograficzna stanowić będzie załącznik do protokołu odbioru.

18. Montaż tablic informacyjnych „zakaz zaśmiecania terenu”

- a) Montaż tablicy informacyjnej „zakaz zaśmiecania terenu” wykonywany na zlecenie Zamawiającego.
- b) Zamawiający w zleceniu określi miejsce oraz termin montażu tablicy, a także określi treść i wzór tablicy.
- c) Tablicę wykonać należy z blachy stalowej ocynkowanej o wymiarach 300 x 600 mm, zaginanej na całym obwodzie (jak znaki drogowe), naroża ścięte, lico z folii odblaskowej typ 1 (dwa kolory: tło czerwony, napis biały), osadzonej na słupku ocynkowanym o średnicy 60 mm, na wysokości 2,0 m nad powierzchnią terenu.

- d) Montażu tablicy w gruncie wykonać należy trwale poprzez zabetonowanie jej w podłożu.
- e) Realizacja niniejszego zadania obejmuje również wykonanie dokumentacji fotograficznej.

19. Usuwanie odpadów zgromadzonych w wyniku prowadzonych społecznych akcji sprzątnięcia terenów.

- a) Realizacja zadania obejmuje usuwanie odpadów zgromadzonych w wyniku prowadzonych akcji społecznych sprzątnięcia terenów miasta („sprzątnięcie świata”, itp.) a następnie przekazanie ich do instalacji.
- b) Zakres prac, miejsce oraz termin zostaną wskazane Wykonawcy przez Zamawiającego w zleceniu.
- c) Realizacja zadania obejmuje również wykonanie dokumentacji fotograficznej opatrzonej datą wykonania przed i po usunięciu odpadów, umożliwiającej rozpoznanie lokalizacji w terenie oraz potwierdzającej ilość usuniętych odpadów. Dokumentacja fotograficzna stanowić będzie załącznik do protokołu odbioru.

20. Prace interwencyjne w zakresie utrzymania czystości.

- a) Prace interwencyjne to prace w zakresie utrzymania czystości wykonywane na zlecenie Zamawiającego. W zleceniu Zamawiający określi rodzaj prac oraz wykaz sprzętu i szacunkową ilość roboczogodzin pracownika niezbędnego do należytego wykonania zadania oraz termin ich wykonania.

Prace interwencyjne dotyczą m.in.:

- utrzymania czystości na terenach, do których nie można zastosować zleceń w formie harmonogramów lub do których nie można zastosować rozliczeń wykonywanych prac wg poszczególnych stawek określonych w formularzu cenowym,
 - oczyszczaniem mechanicznym ulic, dróg, placów i mostów na których nie można zastosować zleceń w formie harmonogramów, gdyż prace te wykonywane są w sposób ciągły i wielokrotny w danym okresie czasowym (np. w ciągu dnia, miesiąca),
 - prace, które w danym okresie czasowym muszą być wykonywane w sposób ciągły, aby zapewnić stałe utrzymanie czystości poza terminem ich oczyszczania określonym w harmonogramach,
 - zabezpieczenia uroczystości państwowych, kościelnych, wizyt państwowych,
 - zabezpieczenie imprez okolicznościowych,
 - likwidacja skutków powodzi, gwałtownych ulew, zdarzeń nieprzewidzianych,
 - ustawianie i usuwanie koszy,
- b) Rozliczenie prac interwencyjnych nastąpi wg stawek godzinowych pracy pracownika i sprzętu oraz kosztów użytych materiałów (wg faktury).
 - c) Wykonawca zobowiązany jest posiadać w trakcie realizacji umowy materiały szorstkie i absorpcyjne do likwidacji zanieczyszczeń substancjami ropopochodnymi i innymi związkami chemicznymi, takie jak: piasek i sorbent (do produktów ropopochodnych jak i innych związków chemicznych), w ilości nie mniejszej niż 1 tona każdego z nich.

21. Pogotowie czystościowe.

- a) Pogotowie czystościowe stanowi grupę interwencyjną natychmiastowego reagowania. W skład pogotowia wchodzi: 2 pracowników i samochód dostawczy do 3,5 DMC. Pogotowie działa całodobowo od godz. 06:00 w poniedziałek do godz. 06:00 w następny poniedziałek (tydzień).
- b) Każdy z Wykonawców realizujący umowę w zakresie ręcznego i mechanicznego oczyszczania Miasta Krakowa pełni w okresach tygodniowych dyżur w ramach Pogotowia Czystościowego na obszarze całego miasta Krakowa. Powołanie dyżuru następuje na zlecenie Zamawiającego.

- c) Zadaniem Pogotowia Czystościowego jest natychmiastowe podejmowanie działań po otrzymaniu zgłoszenia od dyspozytora dyżurnego MPO.
- d) W zakres obowiązków Pogotowia Czystościowego wchodzi wszelkie prace decydujące o bezpieczeństwie ruchu samochodowego i pieszego oraz prace związane z utrzymaniem należytej czystości i porządku na terenach gminnych oraz w infrastrukturze, wymagające natychmiastowej realizacji. Pogotowie czystościowe podejmować będzie działania w przypadku zdarzeń nagłych, niecierpiących zwłoki (w szczególności decydujących o bezpieczeństwie uczestników ruchu), wymagających szybkiej reakcji. Pogotowie Czystościowe podejmować będzie działania na jezdniach, chodnikach, terenach zielonych oraz w obrębie pojemników na odpady, w wyniku których usuwane będą odpady i zanieczyszczenia możliwe do usunięcia przy pomocy środków technicznych, którymi ono dysponuje, w szczególności:
- usuwanie odpadów i płynów po kolizjach drogowych,
 - zbieranie porzuconych i zgubionych odpadów i ładunków, w szczególności w obrębie pasa drogowego,
 - zbieranie niebezpiecznych dla użytkowników ruchu przedmiotów (gwoździ, blach, kamieni, desek, gałęzi),
 - interwencyjne opróżnianie pojedynczych koszy na śmieci i porządkowanie ich otoczenia,
 - ustawianie przewróconych koszy i pojemników,
 - punktowe oczyszczanie zabrudzonej infrastruktury.
- e) W zakres obowiązków Pogotowia Czystościowego nie wchodzi prace, które można w jakikolwiek sposób zaplanować lub przewidzieć, które w danym okresie czasu mają charakter powtarzalny lub ciągły, zabezpieczenie czystości podczas uroczystości i imprez.
- f) W trakcie realizacji zadania Wykonawca zapewnia:
- pełnienie dyżuru przez Pogotowie Czystościowe w bazie Wykonawcy;
 - stałą łączność telefoniczną z ekipą dyżurującą;
 - wyposażenie pogotowia czystościowego w niezbędne narzędzia i materiały jak: miotły, łopaty, myjkę wysokociśnieniową, wodę w pojemnikach, środki czystości do zmywania (np. krwi z chodników), sorbent min. 200 kg, piasek min. 200 kg;
 - zabezpieczenie pracowników poprzez wyposażenie ich w kamizelki odblaskowe i inne urządzenia techniczne ostrzegające i zabezpieczające pracowników oraz użytkowników dróg zgodnie z ustawą Prawo o ruchu drogowym.
 - Wyposażenie pracowników w aparat fotograficzny umożliwiający wykonanie dokumentacji fotograficznej (umożliwiającej rozpoznanie lokalizacji w terenie) przed podjęciem prac i po jej wykonaniu i niezwłocznie, jednak nie później niż w ciągu 48 godzin, przesłanie dokumentacji do dyspozytorni głównej Zamawiającego na adres email: interwencje24h@mpo.krakow.pl lub w inny, uzgodniony z Zamawiającym sposób.
- g) Wykonawca, każdorazowo przed rozpoczęciem dyżuru przez Pogotowie Czystościowe, zobowiązany jest podać numer telefonu kontaktowego do ekipy dyżurującej oraz nr rejestracyjny pojazdu, którym będzie świadczył usługę Pogotowia Czystościowego. Każda zmiana pojazdu wymaga zgłoszenia Zamawiającemu.
- h) Rozliczenie prac Pogotowia Czystościowego następuje wg ceny ryczałtowej określonej w tabeli cen jednostkowych. W kwocie tej należy uwzględnić wszystkie składniki mające wpływ na jego wysokość tj. koszty pracowników, samochodu, materiałów, zagospodarowania odpadów, itp.

**zanieczyszczenia – wszelkiego rodzaju odpady i zabrudzenia jakiegokolwiek pochodzenia, które wpływają na estetykę, bezpieczeństwo i higienę, a także wpływają na drożność i pracę urzędzeń*

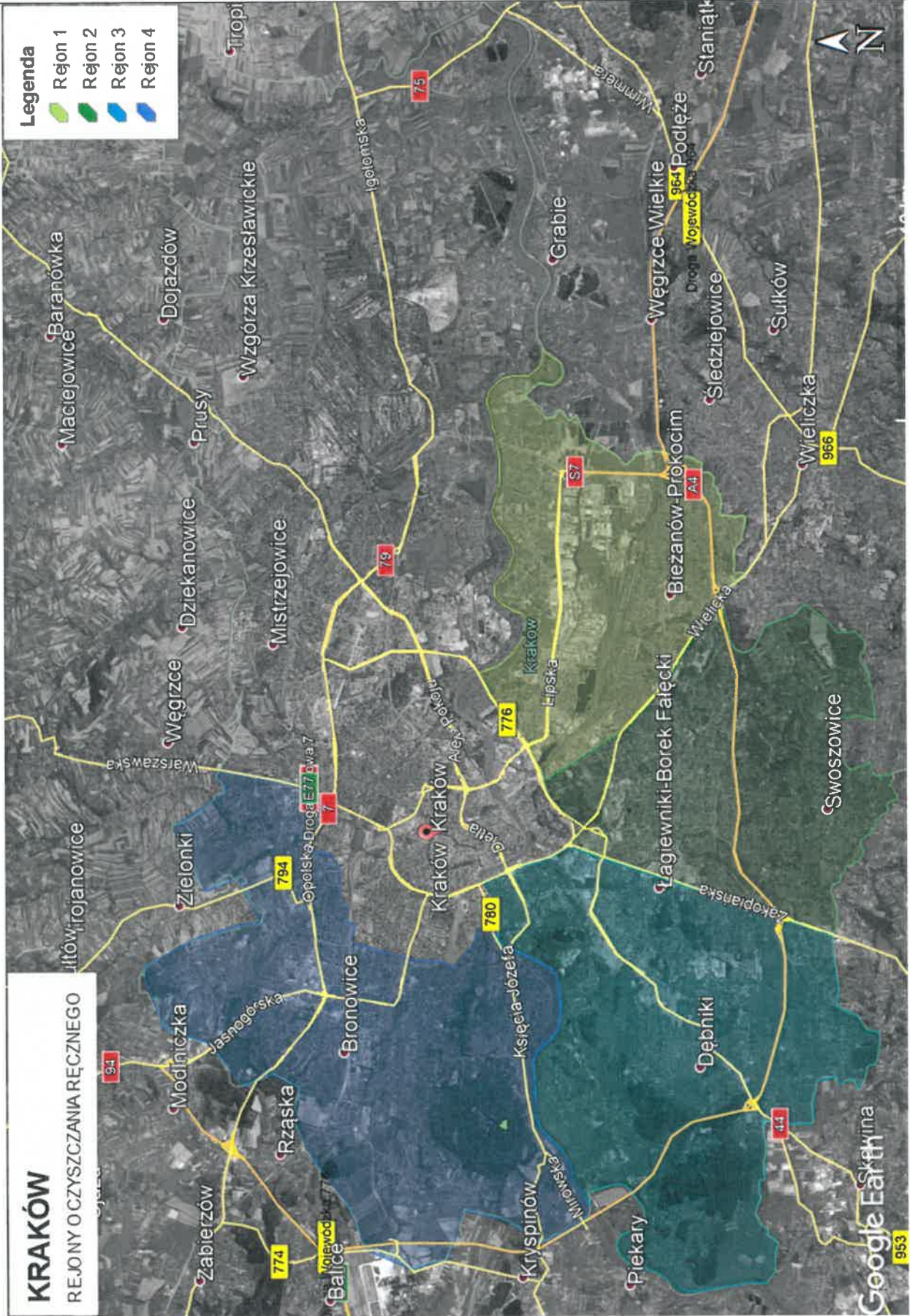


inżynierskich (m.in. kratek ściekowych) zlokalizowanych w pasie drogowym. W szczególności do zanieczyszczeń Zamawiający zalicza: błoto, piasek, kamienie, muł, gruz betonowy, żwir, niedopałki papierosów, połamane gałęzie, liście, zwierzęce odchody, wyrastające chwasty i trawę, wszelkiego rodzaju opakowania, papier, szkło, butelki, worki, folie, resztki pokarmów, porzucone lub zgubione ładunki, porzucone zużyte opony samochodowe, elementy pojazdów oraz inne zanieczyszczenia powstające w wyniku ruchu pieszego i kołowego.

VIII. KARY UMOWNE

1. Zamawiającemu przysługuje prawo dochodzenia roszczeń reklamacyjnych z tytułu niewykonania bądź nienależytego wykonania świadczonych usług bądź naprawy wyrządzonych szkód w wyniku świadczonych usług.
2. Zamawiający może naliczyć kary umowne zgodnie z treścią zapisów zawartych w § 8 umowy.





Handwritten signature and text in blue ink.

UMOWA NR
o udzielenie zamówienia publicznego na usługę

zawarta w dniu w Krakowie, zwana dalej „Umową” pomiędzy:

Miejskim Przedsiębiorstwem Oczyszczania Spółka z o.o. z siedzibą w Krakowie przy ul. Nowohuckiej 1, wpisanym do Rejestru Przedsiębiorców w Krajowym Rejestrze Sądowym pod numerem KRS 0000189262, o kapitale zakładowym w wysokości 50 481 500,00 zł, NIP 675 000 65 47, Regon 350641392, BDO 000005644, zwanym dalej „Zamawiającym” reprezentowanym przez:

.....
.....

a

(w przypadku spółek prawa handlowego)

.....
wpisanym do Rejestru Przedsiębiorców Krajowego Rejestru Sądowego pod numerem KRS, prowadzonego przez Sąd Rejonowy w, Wydział Gospodarczy Krajowego Rejestru Sądowego, kapitał zakładowy w wysokości(dotyczy spółki z o.o. i spółki akcyjnej), opłacony w części/w całości (dotyczy spółki akcyjnej), posiadającym REGON:i NIP:, BDO, reprezentowanym przez:

.....
.....

(w przypadku osoby fizycznej)

działalność gospodarczą pod nazwą na podstawie wpisu do Centralnej Ewidencji i Informacji o Działalności Gospodarczej zamieszkałym legitymującym się dowodem osobistym (seria i numer)....., posiadającym REGON: i NIP:, BDO,

(w przypadku spółki cywilnej)

1.
.....prowadzącym działalność gospodarczą pod nazwą zamieszkałym legitymującym się dowodem osobistym (seria i numer) wpisanym do Centralnej Ewidencji i Informacji o Działalności Gospodarczej
2. prowadzącym działalność gospodarczą pod nazwą zamieszkałym legitymującym się dowodem osobistym (seria i numer) wpisanym do Centralnej Ewidencji i Informacji o Działalności Gospodarczej prowadzącymi działalność gospodarczą w formie spółki cywilnej pod nazwą posiadającym REGON..... i NIP....., BDO

(w przypadku wykonawców wspólnie ubiegających się o udzielenie zamówienia, na przykład w ramach konsorcjum)

(w przypadku spółki prawa handlowego)

1.
wpisanym do Rejestru Przedsiębiorców Krajowego Rejestru Sądowego pod numerem KRS,
prowadzonym przez Sąd Rejonowy w, Wydział Gospodarczy
Krajowego Rejestru Sądowego, kapitał zakładowy w wysokości (dotyczy spółki z o.o. i
spółki akcyjnej), opłacony w całości/w części (dotyczy spółki akcyjnej), posiadającym REGON:
..... i NIP:, BDO, reprezentowanym przez:

.....
lub (w przypadku osoby fizycznej prowadzącej działalność gospodarczą)

2., prowadzącym działalność gospodarczą pod nazwą zam.
..... legitymującym się dowodem osobistym (seria i
numer)....., wpisanym do Centralnej Ewidencji i Informacji o Działalności
Gospodarczej, posiadającym REGON: i NIP:, reprezentowanymi
przez pełnomocnika do reprezentowania ich w postępowaniu o udzielenie zamówienia i zawarcia
umowy w sprawie zamówienia publicznego, na podstawie pełnomocnictwa z dnia

.....
(Lider Konsorcjum),

reprezentowanego przez:

.....
zwanym dalej „Wykonawcą”.

zwanymi dalej „Stronami”.

Umowa niniejsza została zawarta w wyniku przeprowadzenia przez Zamawiającego postępowania o udzielenie zamówienia publicznego w oparciu o ustawę z dnia 11 września 2019 r. Prawo zamówień publicznych (t.j. Dz. U. 2021 r. poz. 1129 ze zm.), zwanej dalej „ustawą Pzp” w trybie przetargu nieograniczonego o wartości szacunkowej przekraczającej wyrażoną w złotych równowartość kwoty 214 000 euro – część nr

§ 1

PRZEDMIOT UMOWY

1. Zamawiający zleca, a Wykonawca zobowiązuje się do wykonania, na warunkach określonych w Specyfikacji Warunków Zamówienia, zwanej dalej „SWZ” zadanie pn.: „Ręczne i mechaniczne oczyszczanie Miasta Krakowa na terenie rejonu nr” zwane dalej „przedmiotem Umowy”.
2. Szczegółowy opis przedmiotu Umowy zawiera zał. nr 1 do SWZ stanowiący zał. nr 1 do Umowy (odpowiednio dla części).
3. Wykonawca zobowiązuje się do wykonania Przedmiotu umowy zgodnie z postanowieniami zawartymi w zał. nr 1 do niniejszej Umowy, z obowiązującymi w tym zakresie przepisami i normami, aktualnym poziomem wiedzy technicznej oraz postanowieniami Umowy, przy dołożeniu należytej staranności oraz w sposób jak najmniej uciążliwy dla osób trzecich, adekwatnie do zaistniałych warunków realizacji.
4. Zamawiający zastrzega sobie prawo ograniczenia zakresu rzeczowego i finansowego przedmiotu Umowy w trakcie jej realizacji bez ponoszenia skutków finansowych na rzecz Wykonawcy, zgodnie z postanowieniami § 11 ust. 4 pkt. 6 Umowy.

§ 2

WARUNKI REALIZACJI PRZEDMIOTU UMOWY

1. Zamawiający będzie każdorazowo określał w postaci pisemnych zleceń w formie harmonogramu oraz zleceń jednorazowych miejsce, zakres i termin wykonania usług.
2. Przyjęcie prac objętych zleceniami w formie harmonogramów następuje comiesięcznym odbiorem, z którego upoważnieni przedstawiciele Stron, najpóźniej do 5-ego dnia każdego miesiąca, następującego po miesiącu świadczenia usług, sporządzą protokół odbioru. Skuteczne dokonanie odbioru przez Zamawiającego jest podstawą do rozliczeń między Stronami i wystawienia faktury.
3. Zakres prac realizowanych doraźnie oraz termin ich realizacji będzie określony każdorazowo przez Zamawiającego w pisemnym zleceniu jednorazowym skierowanym do Wykonawcy. W przypadku konieczności natychmiastowego wykonania prac w sytuacjach awaryjnych zlecenie może być udzielone ustnie przez przedstawiciela Zamawiającego, a następnie niezwłocznie potwierdzone pisemnie. Fakt zakończenia realizacji prac określonych takim zleceniem i gotowość do ich odbioru Wykonawca zgłasza Zamawiającemu najpóźniej w dniu określonym w zleceniu jako wymagany termin realizacji. Zamawiający niezwłocznie po otrzymaniu zgłoszenia o gotowości do odbioru rozpocznie ich odbiór, który zostanie przeprowadzony nie później niż 3-ciego dnia roboczego od daty zgłoszenia gotowości do odbioru. Z przyjęcia prac będzie sporządzany protokół odbioru. Protokół bez zastrzeżeń Zamawiającego stanowi podstawę do wystawienia przez Wykonawcę faktury.
4. Zamawiającemu przysługuje prawo kontroli terminowości, jakości i prawidłowości utrzymania żądanych standardów wykonania prac będących przedmiotem Umowy w każdym czasie jej obowiązywania.
5. W przypadku wad i uchybień ujawnionych podczas kontroli, Zamawiający sporządza protokół z kontroli, który przedkładany jest niezwłocznie Wykonawcy. Protokół taki wraz z dokumentacją fotograficzną jest podstawą do nałożenia kary umownej.
6. W razie stwierdzenia w trakcie kontroli wad i uchybień w wykonanych pracach, Zamawiający wezwie Wykonawcę do ich usunięcia w wyznaczonym terminie.
7. W przypadku nieusunięcia przez Wykonawcę wad w wyznaczonym terminie Zamawiający może zlecić ich usunięcie innemu wykonawcy na koszt i ryzyko Wykonawcy.
8. Wykonawca przez cały okres realizacji przedmiotu Umowy zobowiązany jest posiadać polisę lub inny dokument potwierdzający zawarcie przez Wykonawcę ubezpieczenia od odpowiedzialności cywilnej w zakresie prowadzonej działalności związanej z przedmiotem Umowy w wysokości nie niższej niż 1 000 000 zł. Kopia polisy lub inny dokument wraz z dowodem opłacenia należnej składki ubezpieczeniowej stanowi załącznik nr 4 do Umowy.
9. W okresie obowiązywania, po rozwiązaniu lub po wygaśnięciu Umowy, Wykonawca jest i będzie odpowiedzialny wobec Zamawiającego na zasadach wynikających z Kodeksu cywilnego za wszelkie szkody (w tym poniesione wydatki, zasądzone koszty postępowań) oraz roszczenia osób trzecich w przypadku, gdy będą one wynikać z wad w wykonaniu przedmiotu Umowy (w tym z powodu niedołożenia należytej staranności przez Wykonawcę przy wykonaniu przedmiotu Umowy).
10. Wykonawca ponosi odpowiedzialność za szkody wyrządzone osobom trzecim – użytkownikom jezdni, chodników, dróg rowerowych, parkingów, placów, pętli autobusowych i obiektów inżynierskich oraz terenów wewnątrzosiedlowych, jeśli powstały one w skutek niewykonania lub nienależytego wykonania jego obowiązków określonych w Umowie.



§ 3

TERMIN REALIZACJI

Wykonawca będzie świadczył usługi stanowiące przedmiot Umowy od daty jej podpisania, lecz nie wcześniej niż od dnia 1 stycznia 2022 r. do dnia 31 grudnia 2022 roku, z zastrzeżeniem zmian przewidzianych w § 11 ust. 4 Umowy.

§ 4

WYNAGRODZENIE WYKONAWCY

1. Łączna wysokość wynagrodzenia Wykonawcy z tytułu wykonania przedmiotu Umowy w całym okresie jej obowiązywania nie może przekroczyć ceny oferty Wykonawcy tj. kwoty złotych brutto (słownie złotych: 00/100).
2. Rozliczenia z tytułu świadczenia usług objętych przedmiotem Umowy następować będą w okresach miesięcznych w oparciu o ceny jednostkowe wskazane w formularzu kalkulacji ceny oferty Wykonawcy stanowiącego zał. nr 2 do Umowy (odpowiednio dla części).
3. Wynagrodzenie będzie przekazywane na rachunek bankowy Wykonawcy, wskazany w treści dostarczonej Zamawiającemu faktury, jeden raz w miesiącu, po protokolarnym odbiorze prac, w terminie do 30 dni od dnia otrzymania przez Zamawiającego prawidłowo wystawionej faktury.
4. Kwota wynagrodzenia Wykonawcy wskazana w ust. 1 wyczerpuje wszelkie roszczenia Wykonawcy w stosunku do Zamawiającego z tytułu realizacji niniejszej Umowy.

§ 5

PROWADZENIE ROZLICZEŃ

1. Odbiór i rozliczenie za świadczone usługi odbywać się będzie w okresach miesięcznych, zgodnie z zasadami określonymi w rozdziale VI zał. nr 1 do Umowy.
2. Za prawidłowe wykonanie świadczonych usług, Wykonawca otrzyma miesięczne wynagrodzenie rozliczane na podstawie kosztorysów powykonawczych. Do faktury Wykonawca zobowiązany jest dołączyć kosztorys powykonawczy.
3. Stawka podatku od towarów i usług VAT będzie naliczana przez Wykonawcę zgodnie z obowiązującymi przepisami.
4. W przypadku przedstawienia przez Wykonawcę do zapłaty faktury, wystawionej niezgodnie z zapisami ust. 1 – ust. 3 powyżej, Zamawiający odmówi jej przyjęcia.
5. Zamawiający dopuszcza wystawienie alternatywnie:
 - a) faktury w formie elektronicznej i przesyłanie ich Zamawiającemu pocztą elektroniczną na adres: faktury@mpo.krakow.pl. W przypadku nie przesłania faktury na ww. adres poczty elektronicznej Zamawiający nie uzna faktury elektronicznej za prawidłowo doręczoną;
 - b) ustrukturyzowanej faktury elektronicznej za pośrednictwem bezpłatnej Platformy Elektronicznego Fakturowania (PEF) przeznaczonej do obsługi faktur i innych ustrukturyzowanych dokumentów elektronicznych.
5. Zamawiający oświadcza, że jest czynnym podatnikiem podatku od towarów i usług (VAT) i posiada status dużego przedsiębiorcy w rozumieniu art. 4 pkt 6 ustawy z dnia 8 marca 2013 r. o przeciwdziałaniu nadmiernym opóźnieniom w transakcjach handlowych (Dz.U. z 2021 poz. 424) oraz Załącznika I do rozporządzenia Komisji (UE) nr 651/2014 z dnia 17 czerwca 2014 r. uznającego niektóre rodzaje pomocy za zgodne z rynkiem wewnętrznym w zastosowaniu art. 107 i 108 r. Traktatu (Dz. Urz. UE L 187 z 26.06.2014, str. 1, z późn. zm.).
NIP Zamawiającego: 675 000 65 47.
6. Wykonawca oświadcza, że jest czynnym podatnikiem podatku od towarów i usług (VAT) i posiada /nie posiada (*niepotrzebne skreślić*) status dużego przedsiębiorcy w rozumieniu art. 4 pkt 6 ustawy z dnia 8 marca 2013 r. o przeciwdziałaniu nadmiernym opóźnieniom w transakcjach handlowych (Dz.U. z 2021

poz. 424) oraz Załącznika I do rozporządzenia Komisji (UE) nr 651/2014 z dnia 17 czerwca 2014 r. uznającego niektóre rodzaje pomocy za zgodne z rynkiem wewnętrznym w zastosowaniu art. 107 i 108 r. Traktatu (Dz. Urz. UE L 187 z 26.06.2014, str. 1, z późn. zm.).

NIP Wykonawcy:

7. Strony ustalają, że datą zapłaty faktury będzie data obciążenia rachunku bankowego Zamawiającego poleceniem przelewu na rzecz Wykonawcy.
8. Zamawiający nie wyraża zgody na zmianę wierzyciela na osobę trzecią w zakresie Umowy, za wyjątkiem cesji wierzytelności na rzecz banku, w którym Wykonawca zaciągnie kredyt. Zmiana wierzyciela w tym przypadku powinna zostać poprzedzona pisemną zgodą Zamawiającego.

§ 6

ZABEZPIECZENIE NALEŻYTEGO WYKONANIA ZAMÓWIENIA

1. Wykonawca wniósł zabezpieczenie należytego wykonania Umowy w wysokości 10 % maksymalnej wartości nominalnej zobowiązania Zamawiającego wynikającego z Umowy (odpowiednio dla części), o której mowa w § 4 ust. 1 Umowy na kwotę: złotych brutto (słownie złotych:.....) w formie Kopia dowodu wniesienia zabezpieczenia należytego wykonania Umowy stanowi zał. nr 4 do Umowy.
2. Zamawiający zwróci Wykonawcy zabezpieczenie należytego wykonania Umowy w terminie 30 dni od dnia zakończenia realizacji Umowy i uznania jej przez Zamawiającego za należyte wykonaną.

§ 7

OSOBY UPOWAŻNIONE DO KONTAKTÓW Z WYKONAWCĄ

1. Strony zobowiązują się do współdziałania w celu prawidłowego wykonania Umowy.
 - 1) Osobą upoważnioną do reprezentowania Zamawiającego w zakresie realizacji przedmiotu Umowy będzie Pan(i) tel., fax.....
 - 2) W przypadku nieobecności ww. osoby, Zamawiające przekaże Wykonawcy listę osób upoważnionych do sprawowania nadzoru nad wykonywanymi pracami.
 - 3) Osobą upoważnioną do reprezentowania Wykonawcy w zakresie realizacji przedmiotu Umowy będzie , tel. , fax.
2. Polecenia, wnioski, zawiadomienia oraz inne informacje dotyczące realizacji przedmiotu Umowy Strony będą przekazywały:
 - 1) ze strony Wykonawcy na: nr tel.:
adres e-mail:
fax.:
 - 2) ze strony Zamawiającego na: nr tel.
adres e-mail:
fax.:

Każda ze Stron, na żądanie drugiej, potwierdza niezwłocznie fakt ich otrzymania.

§ 8

KARY UMOWNE

1. Zamawiającemu przysługuje prawo dochodzenia roszczeń z tytułu niewykonania bądź nienależytego wykonania świadczonych usług oraz z tytułu naprawy wyrządzonych przez Wykonawcę szkód w związku z wykonywanymi usługami.
2. Z tytułu niewykonania lub nienależytego wykonania przedmiotu Umowy, Zamawiający może naliczyć Wykonawcy kary umowne:
 - 1) w przypadku:



- a) stwierdzenia przez Zamawiającego nienależytego, niestaranego, niedbałego lub niezgodnego z postanowieniami Umowy wykonania przez Wykonawcę prac określonych przez Zamawiającego w zleceniu w formie harmonogramu lub
- b) realizacji przez Wykonawcę przedmiotu Umowy w terminie niezgodnym z określonym przez Zamawiającego w zleceniu harmonogramem wykonania prac przy nie zgłoszeniu tego faktu Zamawiającemu w terminie o którym mowa w zał. nr 1 do SWZ, rozdz. VI, pkt. 2;
- w wysokości 5-krotności niezrealizowanych zgodnie ze zleceniem wartości brutto prac wyszczególnionych w zleceniu i harmonogramie - za każdy stwierdzony przypadek. Wynagrodzenie Wykonawcy za prace, które zobowiązany był wykonać zgodnie ze zleceniem i harmonogramem, a które nie zostały zrealizowane, zostanie odjęte od wynagrodzenia należnego Wykonawcy;
- 2) w przypadku gdy:
- a) ilość naliczonych Wykonawcy kar umownych, o których mowa w ust. 1, w okresie jednego miesiąca kalendarzowego do jednego zlecenia, o którym mowa w załączniku nr 1 rozdz. VII ust. 1 lit. b), ust. 2 lit. b), ust. 3 lit. b), ust. 4 lit. b), ust. 5 lit. b), ust. 6 lit. b), ust. 9 lit. b), ust. 10 lit. b), ust. 11 lit. b), ust. 12 lit. b), ust. 13 lit. b), ust. 14 lit. b) do SWZ, przekroczy dziesięć oraz
- b) wystąpią przesłanki do naliczenia Wykonawcy przez Zamawiającego kolejnych kar umownych, Zamawiający może naliczyć dalsze kary umowne w wysokości 10 000,00 zł brutto (słownie: dziesięć tysięcy złotych 00/100), do każdego zlecenia, co do którego wykonania stwierdzono nieprawidłowości.;
- 3) w przypadku wykonania przez Wykonawcę prac realizowanych w ramach wynagrodzenia ryczałtowego lub zlecenia w ramach prac interwencyjnych w sposób:
- a) niezgodny z postanowieniami Umowy bądź,
- b) niezgodny z pisemnymi uzgodnieniami z przedstawicielem Zamawiającego
- Zamawiający naliczy Wykonawcy karę umowną w wysokości 1 000,00 zł brutto (słownie: jeden tysiąc złotych 00/100) - za każdy stwierdzony przypadek;
- 4) za opóźnienie w wykonaniu przez Wykonawcę zleconych prac w zakresie:
- a) interwencyjnego oczyszczania, licząc od terminu określonego w zleceniu lub
- b) nieusunięcia lub braku skutecznego usunięcia stwierdzonego przez przedstawiciela Zamawiającego nienależytego wykonania prac lub
- c) nieusunięcia wad w wyznaczonym przez Zamawiającego terminie
- Zamawiający naliczy Wykonawcy karę umowną w wysokości 1 000,00 zł brutto (słownie: jeden tysiąc złotych 00/100) - za każdy stwierdzony przypadek;
- 5) za opóźnienie w usunięciu wad wynikających z nienależytego wykonanego zlecenia Wykonawca zapłaci karę umowną w wysokości 10 % wynagrodzenia brutto które przysługiwałoby Wykonawcy w przypadku należytego wykonania tego zlecenia – za każdy stwierdzony przypadek. Zamawiający naliczy Wykonawcy ww. karę począwszy od daty wyznaczonej Wykonawcy przez Zamawiającego na usunięcie tej wady. W przypadku opóźnienia przekraczającego 3 dni kalendarzowe, Zamawiający ma prawo powierzyć usunięcie wady innemu podmiotowi na koszt Wykonawcy (wykonawstwo zastępcze);
- 6) za opóźnienie w podjęciu przez Wykonawcę pilnej interwencji do której Wykonawca jest zobowiązany w czasie 2 godzin od chwili wydania dyspozycji przez przedstawiciela Zamawiającego, Zamawiający naliczy karę umowną w wysokości 2 000,00 zł brutto (słownie dwa tysiące złotych 00/100) – za każdy stwierdzony przypadek;



- 7) za niepodjęcie lub niezrealizowanie przez Wykonawcę zleconych prac w zakresie interwencyjnego oczyszczania Zamawiający naliczy Wykonawcy karę umowną w wysokości 6 000,00 zł brutto (słownie: sześć tysięcy złotych 00/100) - za każdy stwierdzony przypadek;
 - 8) za brak możliwości nawiązania łączności telefonicznej z Wykonawcą na wskazane w operacie wykonawczym numery całodobowe – Zamawiający naliczy karę umowną w wysokości 2 000,00 zł brutto (słownie: dwa tysiące złotych 00/100) – za każdy stwierdzony przypadek. Podstawą nałożenia kary jest notatka służbowa zawierająca opis i czas podjętej próby nawiązania łączności, sporządzona przez przedstawiciela Zamawiającego i potwierdzona przez przedstawiciela Wykonawcy;
 - 9) za nieprzekazanie Zamawiającemu raportu dobowego z realizacji przedmiotu Umowy – Zamawiający naliczy Wykonawcy karę umowną w wysokości 2 000,00 zł brutto (słownie: dwa tysiące złotych 00/100) – za każdy stwierdzony przypadek;
 - 10) za nieprzekazanie Zamawiającemu operatu wykonawczego z danymi w określonym w zał. nr 1 do Umowy terminie – Wykonawca zapłaci Zamawiającemu karę umowną w wysokości 2 000,00 zł brutto (słownie: dwa tysiące złotych 00/100);
 - 11) za niewłaściwe działanie Pogotowia Czystościowego, tj.:
 - a) za brak możliwości nawiązania (w czasie pełnienia tygodniowego dyżuru) łączności z pełniącym dyżur – Zamawiający naliczy Wykonawcy karę umowną w wysokości 2 000,00 złotych brutto (słownie: dwa tysiące złotych 00/100) – za każdy stwierdzony przypadek;
 - b) za nie wykonanie zgłoszonej interwencji (nie podjęcie pracy) – Zamawiający naliczy Wykonawcy karę umowną w wysokości 6 000,00 zł brutto (słownie: sześć tysięcy złotych 00/100) - za każdą zgłoszoną interwencję;
 - c) za opóźnienie w podjęciu interwencji – Zamawiający naliczy Wykonawcy karę umowną w wysokości 1 000,00 zł brutto (słownie: jeden tysiąc złotych 00/100) - za każde 30 minut opóźnienia;
 - d) za brak dokumentacji fotograficznej do zgłoszonej interwencji – Zamawiający naliczy Wykonawcy karę umowną w wysokości 500,00 zł brutto (słownie: pięćset złotych 00/100) – za każdy stwierdzony przypadek;
 - 12) za nieprzestrzeganie obowiązku wykonywania przedmiotu Umowy przez osoby zatrudnione na podstawie umowy o pracę – Zamawiający naliczy Wykonawcy karę w wysokości 50,00 zł brutto (słownie: pięćdziesiąt złotych 00/100) za każdy rozpoczęty dzień wykonywania przedmiotu Umowy za każdą osobę nie zatrudnioną na podstawie umowy o pracę, w minimalnej wymaganej ilości, o której mowa w pkt. 3. SWZ.
3. O stwierdzonych niezgodnościach lub braku wykonania zleconych prac Zamawiający powiadamia Wykonawcę, niezwłocznie przesyłając mu protokół (lub notatkę) z kontroli, drogą faksową lub elektroniczną, niezwłocznie po jego sporządzeniu. Wykonawca może złożyć w ciągu 24 godzin od otrzymania protokołu (lub notatki) stosowne wyjaśnienie na piśmie. Decyzja o nałożeniu kary zostanie podjęta przez Zamawiającego po rozpatrzeniu wyjaśnień Wykonawcy.
 4. W przypadku, gdy stwierdzone niezgodności lub brak wykonania zleconych prac w ocenie Zamawiającego będą miały charakter marginalny, Zamawiający przed nałożeniem kary wezwie Wykonawcę do niezwłocznego usunięcia uchybień wyznaczając termin na dokonanie poprawek. Kara zostanie nałożona, jeżeli niezgodność lub brak wykonania zleconych prac nie zostaną usunięte w wyznaczonym terminie, bądź poprawki zostaną wykonane z naruszeniem wymaganych standardów.
 5. Podstawą nałożenia kary jest protokół zawierający opis niezgodności oraz dokumentację fotograficzną, określający czas i miejsca kontroli, sporządzony i podpisany przez przedstawiciela Zamawiającego. Kara

zostanie naliczona w formie noty obciążeniowej, z terminem płatności 14 dni od dnia otrzymania danej noty przez Wykonawcę.

6. Zamawiający może dochodzić na zasadach ogólnych odszkodowania przewyższającego wysokość zastrzeżonych kar umownych.
7. Wszelkie naliczone Wykonawcy przez Zamawiającego kary umowne oraz kwoty związane z wykonawstwem zastępczym, o którym mowa w § 2 ust. 7 Umowy płatne będą w terminie 14 dni od daty przesłania Wykonawcy wezwania do zapłaty.
8. Łączna wysokość kar umownych, które mogą dochodzić Strony nie może przekroczyć 20 % ceny oferty Wykonawcy, o której mowa w § 4 ust. 1 Umowy. Zamawiający może bez wyznaczenia terminu dodatkowego odstąpić od Umowy w terminie 30 dni od momentu gdy suma kar umownych naliczonych Wykonawcy osiągnie wysokość wskazaną w zdaniu poprzednim.

§ 9

ROZWIĄZANIE UMOWY, ODSTĄPIENIE OD UMOWY

1. Zamawiający może odstąpić od umowy w terminie 30 dni od dnia powzięcia wiadomości o zaistnieniu istotnej zmiany okoliczności powodującej, że wykonanie Umowy nie leży w interesie publicznym, czego nie można było przewidzieć w chwili zawarcia Umowy, lub dalsze wykonywanie Umowy może zagrozić podstawowemu interesowi bezpieczeństwa państwa lub bezpieczeństwu publicznemu.
2. W przypadkach, o których mowa w ust. 1, Wykonawca może żądać wyłącznie wynagrodzenia należnego z tytułu wykonania części Umowy.
3. Zamawiającemu przysługuje prawo do odstąpienia od Umowy w terminie 30 dni od dnia powzięcia wiadomości o rażącym naruszeniu przez Wykonawcę obowiązków wynikających z niniejszej Umowy, przez co Strony rozumieją:
 - 1) sytuację w której Wykonawca z własnej winy nie przystąpił do wykonywania przedmiotu Umowy lub wykonuje zamówienie w sposób istotnie niezgodny z Umową. Odstąpienie dla swojej skuteczności wymaga uprzedniego wezwania drugiej Strony do usunięcia stanu stanowiącego podstawę do odstąpienia w terminie nie krótszym niż 7 dni i bezskutecznego upływu wyznaczonego terminu na usunięcie tego stanu,
 - 2) niewykazanie przez Wykonawcę w terminie 14 dni od daty podpisania Umowy dysponowaniem bazą sprzętowo – magazynową zlokalizowaną w granicach Miasta Krakowa spełniającej wymagania, o których mowa w zał. nr 1 do Umowy, rozdz. III,
 - 3) nieprzestrzeganie przez Wykonawcę podczas realizacji przedmiotu Umowy bezwzględnie obowiązujących przepisów prawa,
 - 4) realizuje przedmiot Umowy w sposób istotnie niezgodny z jej postanowieniami,
 - 5) pomimo zgłaszanych przez Zamawiającego zastrzeżeń co do sposobu realizacji przedmiotu Umowy realizuje przedmiot Umowy w sposób niezgodny z zastrzeżeniami zgłaszanymi przez Zamawiającego,
 - 6) podzleci wykonanie całości lub części przedmiotu Umowy na zasadach sprzecznych z opisanymi w § 10 ust. 1 pkt. 1 Umowy w zakresie wymogu osobistego wykonania kluczowych zadań,
 - 7) staje się niewypłacalny, przechodzi w stan likwidacji, ma ustanowionego administratora lub syndyka masy upadłości, układa się ze swoimi wierzycielami lub prowadzi przedsiębiorstwo z likwidatorem, kuratorem lub zarządcą w celu zabezpieczenia należności kredytodawców, lub jeżeli prowadzone jest jakiegokolwiek działanie lub ma miejsce jakiegokolwiek wydarzenie, które (według obowiązującego prawa) ma podobny skutek do któregośkolwiek z wyżej wymienionych czynów lub wydarzeń,
 - 8) zaproponuje pośrednio lub bezpośrednio wręczenie lub wręczy jakiegokolwiek osobie korzyść materialną, prowizję lub przedmiot wartościowy w celu wynagrodzenia lub nakłonienia jej do działania lub wstrzymania się od działania związanego z Umową.

4. W przypadku odstąpienia od Umowy, o którym mowa w ust. 3, Zamawiający naliczy Wykonawcy karę umowną w wysokości 20 % ceny oferty, o której mowa w § 4 ust. 1 Umowy.
5. Zamawiający zastrzega sobie prawo odstąpienia od Umowy w przypadku złożenia wniosku o ogłoszenie upadłości lub rozwiązania przedsiębiorstwa Wykonawcy albo wydania nakazu zajęcia jego majątku w terminie 30 dni od daty powzięcia wiadomości o tych okolicznościach.
6. Odstąpienie lub rozwiązanie Umowy powinno nastąpić w formie pisemnej i zawierać uzasadnienie.
7. Wszelkie naliczone Wykonawcy przez Zamawiającego kary umowne oraz kwoty związane z wykonawstwem zastępczym, o którym mowa w § 2 ust. 7 Umowy płatne będą w terminie 14 dni od daty przesłania Wykonawcy wezwania do zapłaty.

§ 10

ZATRUDNIENIE OSÓB NA PODSTAWIE UMOWY O PRACĘ

1. Wykonawca lub podwykonawca w okresie realizacji przedmiotu Umowy zobowiązany jest:
 - 1) zatrudniać na podstawie umowy o pracę kierowców pojazdów w ilości nie mniejszej niż 19 pracowników oraz obsadę pojazdów w ilości nie mniejszej niż 10 pracowników;
 - 2) przedłożyć Zamawiającemu oświadczenie Wykonawcy bądź podwykonawcy o zatrudnieniu, osób wskazanych w pkt. 1, na podstawie umowy o pracę na cały okres, w którym pracownicy ci będą uczestniczyli w realizacji przedmiotu Umowy. Wykonawca bądź podwykonawca zobowiązany jest przedłożyć Zamawiającemu ww. oświadczenie w terminie 3 dni od zawarcia niniejszej Umowy.
 - 3) przedłożyć na każdy wniosek Zamawiającemu, w terminie nie później niż 5 dni od dnia złożenia przez niego takiego wniosku:
 - a) poświadczoną za zgodność z oryginałem kopię umowy o pracę dla zatrudnionego pracownika;
 - b) oświadczenia zatrudnionego pracownika o zatrudnieniu go na podstawie umowy o pracę;
 - 4) w terminie 3 dni od daty otrzymania od Zamawiającego takiego wniosku, do przedkładania, w formie przez Zamawiającego określonej, wyjaśnień w zakresie, o którym mowa w pkt. 1.
 - 5) Zamawiający ma także prawo zażądać od Wykonawcy przedłożenia zaświadczeń potwierdzających zatrudnienie osób na podstawie umowy o pracę, wraz z dowodami potwierdzającymi odprowadzanie składek na ubezpieczenie społeczne oraz ewidencją czasu pracy.
2. Wykonawca w treści oświadczeń, o których mowa w ust. 1 pkt. 2 – 4 zobowiązany jest zawrzeć informacje, w tym dane osobowe, niezbędne do weryfikacji zatrudnienia na podstawie umowy o pracę, w szczególności imię i nazwisko zatrudnionego pracownika, datę zawarcia umowy o pracę, rodzaj umowy o pracę i zakres obowiązków pracownika.
3. Zamawiający żąda aby osoba zatrudniona przez Wykonawcę do pracy przy realizacji przedmiotu niniejszej Umowy, otrzymywała wynagrodzenie za pracę nie niższe niż wynagrodzenie minimalne albo minimalną stawkę godzinową, o których mowa w ustawie z 10 października 2002 o minimalnym wynagrodzeniu za pracę (t.j. Dz. U. z 2020 r. poz. 2207 ze zm.) – stosownie do posiadanego etatu.

§ 11

ZMIANY TREŚCI UMOWY

1. Zakazuje się istotnych zmian postanowień Umowy za wyjątkiem zmian, o których mowa w ust. 4 oraz art. 455 ust. 1 i 2 ustawy Pzp.
2. Zmiana Umowy dokonana z naruszeniem przepisu ust. 1 jest nieważna.
3. Umowa jest nieważna w części wykraczającej poza określenie przedmiotu Umowy zawarte w SWZ.
4. Zamawiający przewiduje możliwość wprowadzenia zmian do treści Umowy w poniższym zakresie:
 - 1) przekształcenia formy organizacyjno – prawnej Wykonawcy wynikającej z następstwa prawnego, zgodnie z obowiązującymi przepisami,

- 2) zmiany terminu rozpoczęcia realizacji przedmiotu Umowy. Zamawiający zastrzega sobie prawo zmiany terminu rozpoczęcia realizacji przedmiotu Umowy, na inny niż wskazany w § 2 Umowy, w przypadku gdy przed dniem 01. 01. 2022 r. nie będzie prawnej możliwości zawarcia Umowy (odpowiednio dla części). W tym przypadku rozpoczęcie realizacji przedmiotu Umowy nastąpi nie wcześniej niż od dnia podpisania Umowy (odpowiednio dla części),
 - 3) zmiany terminu zakończenia realizacji przedmiotu Umowy. Zamawiający zastrzega sobie prawo zmiany terminu realizacji przedmiotu Umowy w przypadku gdy Wykonawca w okresie od daty podpisania Umowy do 31. 12. 2022 r. nie wykona prac objętych Umową na kwotę równą przewidywanej wartości środków finansowych (odpowiednio dla części). Wówczas termin realizacji może ulec zmianie aż do wyczerpania wartości środków finansowych przewidzianych w Umowie, nie dłużej jednak niż do upływu 24 miesięcy od daty zawarcia Umowy.
 - 4) zlecenia Wykonawcy świadczenia usług objętych przedmiotem Umowy w innym rejonie niż rejon, co do którego Wykonawca składał ofertę przetargową. Wówczas Wykonawca zobowiązany jest świadczyć usługę po cenach jednostkowych określonych w ofercie przetargowej Wykonawcy dla rejonu na który Wykonawca złożył ofertę przetargową;
 - 5) zmiany osób, o których mowa w § 7 Umowy, jeżeli konieczność tej zmiany będzie wynikać z okoliczności, których nie dało się przewidzieć w chwili zawarcia Umowy
 - 6) Zamawiający zastrzega sobie prawo zwiększenia ilości zleczanych prac jednego rodzaju kosztem zmniejszenia ilości zleczanych prac innego rodzaju po cenach jednostkowych podanych w formularzu ceny oferty Wykonawcy stanowiącym zał. nr. 2 do Umowy, przy czym łączna wartość zleczonych prac nie przekroczy ceny oferty Wykonawcy, o której mowa w
5. Wszelkie zmiany treści Umowy wymagają aneksu sporządzonego z zachowaniem formy pisemnej pod rygorem nieważności za wyjątkiem zmiany, o której mowa w ust. 4 pkt. 2, 4, 5 i 6.

§ 12

POSTANOWIENIA KOŃCOWE

1. Wszelkie spory powstałe w związku z wykonywaniem Umowy będą rozstrzygane przez sąd powszechny właściwy dla siedziby Zamawiającego.
2. Do Umowy stosuje się prawo obowiązujące na terenie Rzeczypospolitej Polskiej.
3. W sprawach nieuregulowanych Umową mają zastosowanie stosowne przepisy prawa polskiego, w szczególności przepisy Kodeksu Cywilnego oraz ustawy Pzp.
4. Specyfikacja warunków zamówienia oraz oferta Wykonawcy stanowią integralną część Umowy.
5. Umowa została sporządzona w trzech jednobrzmiących egzemplarzach w języku polskim, jeden egzemplarz dla Wykonawcy i dwa egzemplarze dla Zamawiającego.

Zamawiający:

Wykonawca:

Załączniki:

- | | |
|--|--------------|
| 1. Szczegółowy opis warunków realizacji przez Wykonawcę usługi | - Zał. nr 1; |
| 2. Formularz kalkulacji ceny oferty Wykonawcy | - Zał. nr 2; |
| 3. Dowód wniesienia zabezpieczenia należytego wykonania umowy | - Zał. nr 3; |
| 4. Polisa OC Wykonawcy | - Zał. nr 4. |
| 5. Informacje i oświadczenia w zakresie przetwarzania danych osobowych | - Zał. nr 5. |

§ 1

Informacje o przetwarzaniu danych osobowych Wykonawcy będącego osobą fizyczną lub jednoosobowym przedsiębiorcą prowadzącym działalność także w formie spółki cywilnej

1. Administratorem danych osobowych Wykonawcy jest Miejskie Przedsiębiorstwo Oczyszczania Spółka z o.o. z siedzibą ul. Nowohucka 1; 31-580 Kraków.
2. Osobą kontaktową we wszelkich sprawach dotyczących ochrony danych osobowych u Administratora jest Inspektor Ochrony Danych dostępny pod adresem: iod@mpo.krakow.pl.
3. Podane dane osobowe będą przetwarzane przez Zamawiającego:
 - a) w celu podjęcia działań przed zawarciem umowy oraz w celu realizacji umowy;
 - b) w celu wypełnienia obowiązków prawnych ciążących na administratorze w zakresie rozliczania zawartych umów oraz prowadzenia ksiąg rachunkowych, a także archiwizacji dokumentacji podatkowej;
 - c) w pozostałych celach związanych z prowadzoną działalnością gospodarczą, w tym w celu realizacji prawnie uzasadnionych interesów związanych z ewentualną koniecznością dochodzenia roszczeń z tytułu zawarcia niniejszej umowy;
 - d) na podstawie zgody – w celach wskazanych w treści zgody.
4. W ramach prowadzonej działalności związanej z realizacją zawieranych umów Zamawiający może przekazywać dane osobowe następującym kategoriom odbiorców:
 - a) podmiotom współpracującym na podstawie umów powierzenia przetwarzania danych, w tym kancelariom prawnym, firmom windykacyjnym i zarządzającym wierzytelnościami, podwykonawcom świadczonych usług, dostawcom usług teleinformatycznych, sprzętu technicznego, firmom kurierskim;
 - b) spółce z grupy kapitałowej – MPMO Sp z o.o. jedynie dla administracyjnych celów wewnętrznych;
 - c) operatorom pocztowym, bankom i instytucjom finansowym w ramach realizacji płatności bezgotówkowych;
 - d) organom i podmiotom publicznym na podstawie przepisów prawa, poza prowadzonymi skonkretyzowanymi postępowaniami.
5. Dane osobowe Wykonawcy będą przechowywane przez okres trwania umowy, a w przypadku wyrażenia zgody na przetwarzanie danych osobowych, do czasu jej cofnięcia, natomiast po zakończeniu umowy przez okres związany z przedawnieniem roszczeń wynikających z zawartej umowy, jak również przewidziany przepisami prawa w odniesieniu do archiwizacji dokumentacji.
6. Wykonawca, z ograniczeniami wskazanymi w Rozporządzeniu Parlamentu Europejskiego i Rady (UE) 2016/679 z dnia 27 kwietnia 2016 r. w sprawie ochrony osób fizycznych w związku z przetwarzaniem danych osobowych i w sprawie swobodnego przepływu takich danych oraz uchylenia dyrektywy 95/46/WE (Dz. Urz. UE L 119 z 04.05.2016), zwanym dalej RODO, ma prawo dostępu do treści podanych przez siebie danych oraz prawo ich sprostowania, usunięcia, ograniczenia przetwarzania, prawo do przenoszenia danych, wniesienia sprzeciwu wobec przetwarzania danych, jak również prawo wniesienia skargi do Prezesa Urzędu Ochrony Danych Osobowych.
7. Podanie danych osobowych stanowi wymóg przepisów prawa celem zawarcia umowy sprzedaży i jest konieczne do jej prawidłowej realizacji, natomiast w przypadku zgody jest dobrowolne i wpływa na efektywność i prawidłowość jej wykonywania. Brak podania danych osobowych uniemożliwi zawarcie umowy oraz jej wykonanie.

§ 2.

Informacje o przetwarzaniu danych w przypadku przekazywania danych osobowych reprezentantów, przedstawicieli, pracowników lub podwykonawców Wykonawcy

1. Wykonawca oświadcza, iż wypełnił lub wypełni obowiązki informacyjne przewidziane w art. 13 i 14 RODO wobec osób fizycznych, od których dane osobowe bezpośrednio lub pośrednio pozyskał w celu realizacji niniejszej Umowy i które przekazał Zamawiającemu.
2. Zamawiający oświadcza, iż wypełnił lub wypełni obowiązki informacyjne przewidziane w art. 13 i 14 RODO wobec osób fizycznych, od których dane osobowe bezpośrednio lub pośrednio pozyskał w celu realizacji niniejszej umowy i które przekazało Wykonawcy.
3. Wykonawca zobowiązuje się wypełnić obowiązki informacyjne przewidziane w art. 14 RODO, spoczywające na Zamawiającym, wobec osób fizycznych, których dane osobowe zostały lub zostaną przez niego udostępnione Zamawiającemu, w celu zawarcia i realizacji niniejszej Umowy.
4. Zamawiający wskazuje na niezbędne elementy obowiązku informacyjnego celem przekazania ich treści przez Wykonawcę osobom, których dane osobowe zostały lub zostaną udostępnione Zamawiającemu w związku z realizacją niniejszej Umowy, zgodnie z art. 14 ust. 1 i 2 RODO, przy uwzględnieniu art. 14 ust. 5 pkt a) RODO:
 - a) Administratorem danych osobowych reprezentantów, przedstawicieli, pracowników, współpracowników, podwykonawców. Wykonawcy oraz ich pracowników i współpracowników jest Miejskie Przedsiębiorstwo Oczyszczania Spółka z o.o. z siedzibą ul. Nowohucka 1; 31-580 Kraków.
 - b) Osobą kontaktową we wszelkich sprawach dotyczących ochrony danych osobowych u Zamawiającego jest Inspektor Ochrony Danych dostępny pod adresem: iod@mpo.krakow.pl.
 - c) Udostępnione Zamawiającemu dane będą przetwarzane w celach kontaktowych, w tym związanych z wykonaniem umowy zawartej pomiędzy Zamawiającym a Wykonawcą. Podstawą przetwarzania danych osobowych jest prawnie uzasadniony interes administratora danych który przekazał dane - Wykonawcy, a także prawnie uzasadniony interes Zamawiającego, któremu dane zostały udostępnione. Uzasadnionym interesem jest możliwość prawidłowej i efektywnej realizacji umowy zawartej pomiędzy tymi podmiotami. W pozostałym zakresie podstawą prawną przetwarzania danych są przepisy ustawy Prawo zamówień publicznych.
 - d) Zamawiający przetwarzać będzie następujące kategorie danych osobowych: imię, nazwisko, stanowisko służbowe oraz dane kontaktowe w zakresie przekazany przez Wykonawcę, który jest źródłem danych osobowych, jak również kategorie danych wskazane w przepisach ustawy Prawo zamówień publicznych.
 - e) Dane osobowe mogą być przekazywane podmiotom współpracującym na podstawie umów powierzenia przetwarzania danych, w tym dostawcom usług teleinformatycznych i sprzętu technicznego, jak również innym spółce z grupy kapitałowej – MPGO Sp. z o.o. jedynie dla administracyjnych celów wewnętrznych.
 - f) Dane osobowe będą przechowywane do czasu wypełnienia prawnie uzasadnionych interesów odnoszących się do realizacji zawartej umowy, stanowiących podstawę tego przetwarzania, dla celów archiwizacyjnych, jak również związanych z przedawnieniem ewentualnych roszczeń.
 - g) Każda z osób, której dane zostały przekazane, z ograniczeniami wskazanymi w Rozporządzeniu Parlamentu Europejskiego i Rady (UE) 2016/679 z dnia 27 kwietnia 2016 r. w sprawie ochrony osób fizycznych w związku z przetwarzaniem danych osobowych i w sprawie swobodnego przepływu takich danych oraz uchylenia dyrektywy 95/46/WE (Dz. Urz. UE L 119 z 04.05.2016), ma prawo dostępu do treści podanych przez siebie danych oraz prawo ich sprostowania, usunięcia, ograniczenia przetwarzania, prawo do przenoszenia danych, wniesienia sprzeciwu wobec przetwarzania danych, jak również prawo wniesienia skargi do Prezesa Urzędu Ochrony Danych Osobowych.

Podanie danych osobowych reprezentantów i przedstawicieli Wykonawcy, jego pracowników oraz pracowników jego podwykonawców stanowi wymóg przepisów prawa celem zawarcia umowy i jest konieczne do jej prawidłowej realizacji, natomiast w przypadku danych pracowników i współpracowników Wykonawcy dla celów kontaktowych jest dobrowolne i wpływa na efektywność i prawidłowość jej wykonywania. Brak podania danych osobowych uniemożliwi zawarcie umowy oraz jej wykonanie lub też prawidłową jej realizację.

Oferta
na
„Ręczne i mechaniczne oczyszczanie miasta Krakowa z podziałem na 4 Rejony”

.....
(Nazwa Wykonawcy i adres)

.....
(kod, miejscowość, województwo, powiat)

.....
(ulica, nr domu, nr lokalu)

.....
(telefon, fax, e-mail)

REGON:;

(Miejscowość, data)

Dla: **Miejskiego Przedsiębiorstwa Oczyszczania
Spółka z o.o., Kraków ul. Nowohucka 1**

Po zapoznaniu się ze specyfikacją warunków zamówienia my niżej podpisani podejmujemy się niniejszym realizacją przedmiotu niniejszego zamówienia na warunkach przedłożonych przez Zamawiającego w materiałach przetargowych oraz projekcie umowy stanowiącym zał. nr 2 do SWZ za kwotę:

Rejon nr 1*:

Brutto:zł (słownie złotych:)

w tym podatek VAT w wysokości %.

Netto:zł (słownie złotych:.....)

Cena ta została obliczona na podstawie formularza kalkulacji ceny oferty stanowiącej załącznik nr do oferty.

Rejon nr 2*:

Brutto:zł (słownie złotych:)

w tym podatek VAT w wysokości %.

Netto:zł (słownie złotych:.....)

Cena ta została obliczona na podstawie formularza kalkulacji ceny oferty stanowiącej załącznik nr do oferty.

Rejon nr 3*:

Brutto:zł (słownie złotych:)

w tym podatek VAT w wysokości %.

Netto:zł (słownie złotych:.....)

Cena ta została obliczona na podstawie formularza kalkulacji ceny oferty stanowiącej załącznik nr do oferty.

Rejon nr 4*:

Brutto:zł (słownie złotych:)

w tym podatek VAT w wysokości %.

Netto:zł (słownie złotych:.....)

[Handwritten signatures and notes in blue ink]

Cena ta została obliczona na podstawie formularza kalkulacji ceny oferty stanowiącej załącznik nr do oferty.

1. Termin realizacji zamówienia:

Od daty podpisania umowy, lecz nie wcześniej niż od dnia 01.01.2022 r. do dnia 31.12.2022 r. – z zastrzeżeniem zmian przewidzianych projekcie umowy stanowiącym w zał. nr 2 do SWZ.

2. Oświadczamy, że:

- a) pozostajemy związani ofertą na okres wskazany w specyfikacji warunków zamówienia,
- b) zapoznaliśmy się ze specyfikacją warunków zamówienia wraz z załącznikami z ewentualnymi modyfikacjami i wyjaśnieniami i nie wnosimy do nich zastrzeżeń oraz uzyskaliśmy informacje konieczne do rzetelnego skalkulowania ceny oferty,
- c) akceptujemy projekt umowy stanowiący zał. nr 2 do SWZ. Zobowiązujemy się w przypadku wyboru naszej oferty, do zawarcia umowy na określonych w ww. projekcie, w miejscu i terminie wyznaczonym przez Zamawiającego,
- d) **jestem / nie jestem*** wykonawcą wspólnie ubiegającym się o udzielenie zamówienia.

(Stosowanie do art. 117 ust. 2 i 3 ustawy Prawo zamówień publicznych (t.j. Dz. U. 2021 r. poz. 1129 ze zm.) Wykonawca wspólnie ubiegający się o udzielenie zamówienia dołącza do oferty oświadczenie, z którego wynika, które usługi wykonają poszczególni wykonawcy. Powyższy obowiązek dotyczy także Wykonawców prowadzących działalność w postaci spółki cywilnej).

e) **jestem / nie jestem***

- mikroprzedsiębiorcą*
- małym*
- średnim*

przedsiębiorcą w rozumieniu ustawy z dnia 6 marca 2018 r. Prawo przedsiębiorców (t.j. Dz. U. z 2021 r. poz. 162 ze zm.)

3. Oświadczamy, iż przedmiot niniejszego zamówienia wykonamy samodzielnie/przy udziale podwykonawców*.

Realizację przedmiotu niniejszego zamówienia w następujących częściach (zakresie) zamierzamy powierzyć następującym podwykonawcom (imiona i nazwiska albo nazwy ewentualnych podwykonawców, jeżeli są już znani):

- a)
- b)

4. Oświadczamy, że następujące dokumenty stanowią tajemnicę przedsiębiorstwa w rozumieniu art. 11 ust. 2 ustawy z dnia 16 kwietnia 1993 r. o zwalczaniu nieuczciwej konkurencji (tj. Dz. U. z 2019 r. poz. 1010 ze zm.) i nie mogą być udostępniane**:

5. Oświadczamy, iż wybór naszej oferty będzie prowadził / nie będzie prowadził* do powstania obowiązku podatkowego Zamawiającego, zgodnie z przepisami o podatku od towarów i usług w zakresie dotyczącym wewnątrzspółnotowego nabycia towarów.

(Stosowanie do treści art. 225 ust. 1 ustawy Prawo zamówień publicznych (t.j. Dz. U. 2021 r. poz. 1129 ze zm.) w przypadku gdy wybór oferty Wykonawcy będzie prowadził do powstania obowiązku podatkowego, Wykonawca zobowiązany jest do wskazania:

- nazwy (rodzaju) towaru lub usługi, których dostawa lub świadczenie będą prowadziły do powstania obowiązku podatkowego,
- wartości towaru lub usługi objętego obowiązkiem podatkowym Zamawiającego, bez kwoty podatku;
- stawki podatku od towarów i usług, która zgodnie z wiedzą Wykonawcy, będzie miała zastosowanie.

6. Oświadczam, że wypełniłem obowiązki informacyjne przewidziane w art. 13 lub art. 14 rozporządzenie Parlamentu Europejskiego i Rady (UE) 2016/679 z dnia 27 kwietnia 2016 r. w sprawie ochrony osób

fizycznych w związku z przetwarzaniem danych osobowych i w sprawie swobodnego przepływu takich danych oraz uchylenia dyrektywy 95/46/WE (ogólne rozporządzenie o ochronie danych) (Dz. Urz. UE L 119 z 04.05.2016, str. 1) wobec osób fizycznych, od których dane osobowe bezpośrednio lub pośrednio pozyskałem w celu ubiegania się o udzielenie zamówienia publicznego w niniejszym postępowaniu.

7. Posiadamy doświadczoną kadrę techniczną niezbędną do wykonania przedmiotu niniejszego zamówienia.
8. W przypadku wygrania przetargu pracami kierować będzie:
9. Wadium w wysokości zł wniesiono w formie:
10. Osobą upoważnioną do podpisywania umowy jest Pan/Pani:.....
11. Oferta składa się z stron kolejno ponumerowanych.

Załączniki:

1.
2.
3.
4.

* - niepotrzebne skreślić

** - Jeżeli wykonawca zastrzegł, że określone informacje nie mogą być udostępniane, zobowiązany jest wykazać Zamawiającemu, iż zastrzeżone informacje stanowią tajemnicę przedsiębiorstwa.



Oświadczenie Wykonawcy
składane na potwierdzenie spełnienia warunku uczestnictwa,
o którym mowa w art. 112 ust. 2 pkt. 4 ustawy z dnia 11 września 2019 r.
Prawo zamówień publicznych (t.j. Dz. U. 2021 r. poz. 1129 ze zm.)

Na potrzeby postępowania o udzielenie zamówienia publicznego pn. „*Ręczne i mechaniczne oczyszczanie miasta Krakowa z podziałem na 4 Rejony*” (sygn. TZ/TT/36/2021) prowadzonego przez Miejskie Przedsiębiorstwo Oczyszczania Sp. z o. o. w Krakowie, oświadczam, co następuje:

1. Oświadczam, że spełniam warunki udziału w postępowaniu określone przez Zamawiającego w pkt. 8 d). tiret 1 SWZ. Na potwierdzenie powyższych okoliczności przedkładam wykaz wykonanych usług, o którym mowa w pkt. 9 j) tiret 2 SWZ:

Lp.	Zamawiający / Odbiorca (pełna nazwa i adres)	Wartość zamówienia [PLN]	Przedmiot zamówienia	Okres realizacji zamówienia od [miesiąc – rok] do [miesiąc – rok]
1				
2				
3				

Jeżeli Wykonawca powołuje się na doświadczenie w realizacji usług, wykonywanych wspólnie z innymi wykonawcami, wówczas w powyższym wykazie usług zobowiązany jest podać jedynie te usługi w których wykonaniu Wykonawca ten bezpośrednio uczestniczył, a w przypadku świadczeń powtarzających się lub ciągłych, w których wykonywaniu bezpośrednio uczestniczył lub uczestniczy.

2. Oświadczam, iż w celu wykazania spełnienia warunku uczestnictwa, o którym mowa w pkt. 8 d). tiret 1 SWZ **polegam/nie polegam*** na zdolnościach technicznych (wiedzy i doświadczeniu) następujących podmiotów udostępniających zasoby a podmioty te wykonają usługi, do realizacji których zdolności te są wymagane: (art. 118 ust. 2 ustawy Pzp):

- a)
- b)
- c)

*niepotrzebne skreślić

Oświadczenie Wykonawcy

składane na potwierdzenie spełnienia warunku uczestnictwa,
o którym mowa w art. 112 ust. 2 pkt. 4 ustawy z dnia 11 września 2019 r.
Prawo zamówień publicznych (t.j. Dz. U. 2021 r. poz. 1129 ze zm.)

Na potrzeby postępowania o udzielenie zamówienia publicznego pn. „**Ręczne i mechaniczne oczyszczanie miasta Krakowa z podziałem na 4 Rejony**” (sygn. TZ/TT/36/2021) prowadzonego przez Miejskie Przedsiębiorstwo Oczyszczania Sp. z o. o. w Krakowie, oświadczam, co następuje:

1. Oświadczam, że spełniam warunki udziału w postępowaniu określone przez Zamawiającego w pkt. 8 d) tiret 2 SWZ. Na potwierdzenie powyższych okoliczności przedkładam wykaz narzędzi, wyposażenia zakładu oraz urządzeń, o którym mowa w pkt. 9 j) tiret 3 SWZ:

Lp.	Rodzaj/Typ/Model	Numer rejestracyjny	Rok produkcji	Podstawa dysponowania
1				
2				
3				

2. Oświadczam, iż w celu wykazania spełnienia warunku uczestnictwa, o którym mowa w pkt. 8 d) tiret 2 SWZ **polegam/nie polegam*** na potencjale technicznym (narzędziach, wyposażeniu zakładu oraz urządzeniach) następujących podmiotów udostępniających zasoby:

- d)
- e)
- f)

*niepotrzebne skreślić

Oświadczenie Wykonawcy
składane na potwierdzenie niepodlegania wykluczeniu z postępowania,
o którym mowa w art. 108 ust. 1 pkt. 5 ustawy z dnia 11 września 2019 r.
Prawo zamówień publicznych (t.j. Dz. U. 2021 r. poz. 1129 ze zm.)

Oświadczam, iż nie podlegam wykluczeniu z postępowania prowadzonego w trybie przetargu nieograniczonego na „**Ręczne i mechaniczne oczyszczanie miasta Krakowa z podziałem na 4 Rejony**” (sygn. TZ/TT/36/2021), w zakresie określonym w art. 108 ust. 1 pkt 5 ustawy z dnia 11 września 2019 r. Prawo zamówień publicznych (t.j. Dz. U. 2021 r. poz. 1129 ze zm.) tj.:

1. **nie przynależę do tej samej grupy kapitałowej*** w rozumieniu ustawy z dnia 16 lutego 2007 r. o ochronie konkurencji i konsumentów (tj. Dz. U. z 2021 r. poz. 275), z innym Wykonawcą, który złożył odrębną ofertę*,
albo
2. **przynależę do tej samej grupy kapitałowej*** w rozumieniu ustawy z dnia 16 lutego 2007 r. o ochronie konkurencji i konsumentów (tj. Dz. U. z 2021 r. poz. 275), z innym Wykonawcą, który złożył odrębną ofertę oraz przedkładam dokumenty i informacje potwierdzające przygotowanie oferty, niezależnie od innego Wykonawcy należącego do tej samej grupy kapitałowej*.

Załączniki:

- a)
- b)
- c)

albo

3. **żadne z powyższych**

**niepotrzebne skreślić*



Oświadczenie Wykonawcy

Na potrzeby postępowania o udzielenie zamówienia publicznego pn. „**Ręczne i mechaniczne oczyszczanie miasta Krakowa z podziałem na 4 Rejony**” (sygn. TZ/TT/36/2021), prowadzonego przez Miejskie Przedsiębiorstwo Oczyszczania Sp. z o. o. w Krakowie, oświadczam, iż informacje zawarte w oświadczeniu, o którym mowa w art. 125 ust. 1 ustawy z dnia 11 września 2019 r. Prawo zamówień publicznych (t.j. Dz. U. 2021 r. poz. 1129 ze zm.) (zwanej dalej „ustawą Pzp”) są aktualne na dzień składania niniejszego oświadczenia tzn. nie podlegam wykluczeniu z postępowania na podstawie:

- a) art. 108 ust. 1 pkt 3 ustawy Pzp,
- b) art. 108 ust. 1 pkt 4 ustawy, dotyczących orzeczenia zakazu ubiegania się o zamówienie publiczne tytułem środka zapobiegawczego,
- c) art. 108 ust. 1 pkt 6 ustawy Pzp,
- d) art. 109 ust. 1 pkt 1 ustawy, odnośnie do naruszenia obowiązków dotyczących płatności podatków i opłat lokalnych, o których mowa w ustawie z dnia 12 stycznia 1991 r. o podatkach i opłatach lokalnych (Dz. U. z 2019 r. poz. 1170),
- e) art. 109 ust 1 pkt 5 ustawy Pzp,
- f) art. 109 ust 1 pkt 7 ustawy Pzp



FORMULARZ KALKULACJI CENY OFERTY

„Ręczne i mechaniczne oczyszczanie miasta Krakowa z podziałem na 4 rejony”

REJON 1					
Lp.	Wyszczególnienie prac	Jednostka miary	Cena jednostkowa [zł brutto]	Szacunkowa ilość jednostek do wykonania (12 m-cy)	Wartość wykonania szacunkowej ilości jednostek [zł brutto]
1	Mechaniczne poziomowe zmiatanie jezdni (z zatokami, bezpiecznikami, martwymi polami i azylami)	km techn.		230	
2	Mechaniczne poziomowe zmywanie jezdni	km techn.		230	
3	Mechaniczne letnie zmiatanie jezdni (z zatokami, bezpiecznikami, martwymi polami i azylami)	km techn.		2 750	
4	Mechaniczne letnie zmywanie jezdni	km techn.		2 600	
5	Interwencyjne odmulanie i odchwaszczanie bezpieczników i wysepek	km techn.		50	
6	Utrzymanie czystości terenów zielonych pasów drogowych, terenów osiedlowych, wydzielonych torowisk tramwajowych, pętli autobusowych i tramwajowych	ha		2 700	
7	Opróżnianie koszy na śmieci, w tym koszy na psie odchody	szt.		94 000	
8	Opróżnianie koszy na peronach przystanków komunikacji miejskiej	szt.		30 000	
9	Mycie koszy	szt.		1 000	
10	Konserwacja i malowanie koszy	szt.		10	
11	Pozimowe oczyszczanie chodników, ścieżek rowerowych, chodników wraz z miejscami postojowymi w Strefie Płatnego Parkowania (SPP), oraz dróg manewrowych, chodników i parkingów na terenach wewnątrz-osiedlowych i innych powierzchni utwardzonych	100 m2		2 200	
12	Interwencyjne oczyszczanie chodników, ścieżek rowerowych, chodników wraz z miejscami postojowymi w Strefie Płatnego Parkowania (SPP), oraz dróg manewrowych, chodników i parkingów na terenach wewnątrz-osiedlowych i innych powierzchni utwardzonych	100 m2		500	
13	Oczyszczanie chodników, ścieżek rowerowych, chodników wraz z miejscami postojowymi w Strefie Płatnego Parkowania (SPP), oraz dróg manewrowych, chodników	100 m2		28 000	

	i parkingów na terenach wewnątrz- osiedlowych i innych powierzchni utwardzonych				
14	Mechaniczne zmywanie chodników	100 m2		2 200	
15	Oczyszczanie peronów przystanków komunikacji miejskiej oraz pętli autobusowych i tramwajowych wraz z dojściami	100 m2		5 000	
16	Zmywanie peronów przystanków komunikacji miejskiej oraz pętli autobusowych i tramwajowych wraz z dojściami	100 m2		500	
17	Utrzymanie czystości przejść podziemnych i nadziemnych	ryczałt m-c / przejście		24	
18	Likwidacja dzikich wysypisk śmieci	m3		250	
19	Likwidacja dzikich wysypisk śmieci z rekułtywacją	m3		50	
20	Montaż tablic informacyjnych "zakaz zaśmieciania terenu"	szt.		10	
21	Usuwanie odpadów zgromadzonych w wyniku prowadzonych społecznych akcji sprzątnięcia terenów	m3		50	
22	Prace interwencyjne – zmiatarka	rg		300	
23	Prace interwencyjne – polewaczka	rg		100	
24	Prace interwencyjne – praca pracownika	rg		500	
25	Prace interwencyjne – samochód dostawczy do 3,5 t DMC	rg		300	
26	Prace interwencyjne – samochód ciężarowy 5-12 t DMC	rg		50	
27	Prace interwencyjne – ciągnik kołowy z przyczepą	rg		25	
28	Prace interwencyjne – koparko-ładowarka	rg		50	
29	Prace interwencyjne – samochód ciężarowy z HDS	rg		25	
30	Pogotowie czystościowe	ryczałt dyżur		10	
CENA OFERTY BRUTTO:					

Handwritten signatures and notes at the bottom of the page.

FORMULARZ KALKULACJI CENY OFERTY

„Ręczne i mechaniczne oczyszczanie miasta Krakowa z podziałem na 4 rejony”

REJON 2					
Lp.	Wyszczególnienie prac	Jednostka miary	Cena jednostkowa [zł brutto]	Szacunkowa ilość jednostek do wykonania (12 m-cy)	Wartość wykonania szacunkowej ilości jednostek [zł brutto]
1	Mechaniczne poziomowe zmiatanie jezdni (z zatokami, bezpiecznikami, martwymi polami i azylami)	km techn.		340	
2	Mechaniczne poziomowe zmywanie jezdni	km techn.		340	
3	Mechaniczne letnie zmiatanie jezdni (z zatokami, bezpiecznikami, martwymi polami i azylami)	km techn.		3 000	
4	Mechaniczne letnie zmywanie jezdni	km techn.		2 850	
5	Interwencyjne odmulanie i odchwaszczanie bezpieczników i wysepek	km techn.		50	
6	Utrzymanie czystości terenów zielonych pasów drogowych, terenów osiedlowych, wydzielonych torowisk tramwajowych, pętli autobusowych i tramwajowych	ha		2 750	
7	Opróżnianie koszy na śmieci, w tym koszy na psie odchody	szt.		106 000	
8	Opróżnianie koszy na peronach przystanków komunikacji miejskiej	szt.		36 000	
9	Mycie koszy	szt.		1 100	
10	Konserwacja i malowanie koszy	szt.		10	
11	Pozimowe oczyszczanie chodników, ścieżek rowerowych, chodników wraz z miejscami postojowymi w Strefie Płatnego Parkowania (SPP), oraz dróg manewrowych, chodników i parkingów na terenach wewnątrz-osiedlowych i innych powierzchni utwardzonych	100 m2		2 500	
12	Interwencyjne oczyszczanie chodników, ścieżek rowerowych, chodników wraz z miejscami postojowymi w Strefie Płatnego Parkowania (SPP), oraz dróg manewrowych, chodników i parkingów na terenach wewnątrz-osiedlowych i innych powierzchni utwardzonych	100 m2		500	
13	Oczyszczanie chodników, ścieżek rowerowych, chodników wraz z miejscami postojowymi w Strefie Płatnego Parkowania (SPP), oraz dróg manewrowych, chodników i parkingów na terenach wewnątrz-	100 m2		28 000	

[Handwritten signature and notes in blue ink]

Ręczne i mechaniczne oczyszczanie miasta Krakowa z podziałem na 4 rejony
 Specyfikacja Warunków Zamówienia
 Nr sprawy TZ/TT/36/2021

	osiedlowych i innych powierzchni utwardzonych				
14	Mechaniczne zmywanie chodników	100 m2		2 500	
15	Oczyszczanie peronów przystanków komunikacji miejskiej oraz pętli autobusowych i tramwajowych wraz z dojazdami	100 m2		5 300	
16	Zmywanie peronów przystanków komunikacji miejskiej oraz pętli autobusowych i tramwajowych wraz z dojazdami	100 m2		500	
17	Utrzymanie czystości przejść podziemnych i nadziemnych	ryczałt m-c / przejście		12	
18	Likwidacja dzikich wysypisk śmieci	m3		300	
19	Likwidacja dzikich wysypisk śmieci z rekultywacją	m3		50	
20	Montaż tablic informacyjnych "zakaz zaśmiecania terenu"	szt.		10	
21	Usuwanie odpadów zgromadzonych w wyniku prowadzonych społecznych akcji sprzątanania terenów	m3		100	
22	Prace interwencyjne – zmiatarka	rg		300	
23	Prace interwencyjne – polewaczka	rg		100	
24	Prace interwencyjne – praca pracownika	rg		500	
25	Prace interwencyjne – samochód dostawczy do 3,5 t DMC	rg		300	
26	Prace interwencyjne – samochód ciężarowy 5-12 t DMC	rg		50	
27	Prace interwencyjne – ciągnik kołowy z przyczepą	rg		25	
28	Prace interwencyjne – koparko-ładowarka	rg		50	
29	Prace interwencyjne – samochód ciężarowy z HDS	rg		25	
30	Pogotowie czystościowe	ryczałt dyżur		10	
				CENA OFERTY BRUTTO:	

[Handwritten signatures and notes in blue ink]

FORMULARZ KALKULACJI CENY OFERTY

„Ręczne i mechaniczne oczyszczanie miasta Krakowa z podziałem na 4 rejony”

REJON 3					
Lp.	Wyszczególnienie prac	Jednostka miary	Cena jednostkowa [zł brutto]	Szacunkowa ilość jednostek do wykonania (12 m-cy)	Wartość wykonania szacunkowej ilości jednostek [zł brutto]
1	Mechaniczne poziomowe zamiatanie jezdni (z zatokami, bezpiecznikami, martwymi polami i azylami)	km techn.		330	
2	Mechaniczne poziomowe zmywanie jezdni	km techn.		330	
3	Mechaniczne letnie zamiatanie jezdni (z zatokami, bezpiecznikami, martwymi polami i azylami)	km techn.		3 600	
4	Mechaniczne letnie zmywanie jezdni	km techn.		3 400	
5	Interwencyjne odmulanie i odchwaszczanie bezpieczników i wysepek	km techn.		50	
6	Utrzymanie czystości terenów zielonych pasów drogowych, terenów osiedlowych, wydzielonych torowisk tramwajowych, pętli autobusowych i tramwajowych	ha		1 700	
7	Opróżnianie koszy na śmieci, w tym koszy na psie odchody	szt.		117 000	
8	Opróżnianie koszy na peronach przystanków komunikacji miejskiej	szt.		36 000	
9	Mycie koszy	szt.		1 200	
10	Konserwacja i malowanie koszy	szt.		10	
11	Pozimowe oczyszczanie chodników, ścieżek rowerowych, chodników wraz z miejscami postojowymi w Strefie Płatnego Parkowania (SPP), oraz dróg manewrowych, chodników i parkingów na terenach wewnątrz-osiedlowych i innych powierzchni utwardzonych	100 m2		3 000	
12	Interwencyjne oczyszczanie chodników, ścieżek rowerowych, chodników wraz z miejscami postojowymi w Strefie Płatnego Parkowania (SPP), oraz dróg manewrowych, chodników i parkingów na terenach wewnątrz-osiedlowych i innych powierzchni utwardzonych	100 m2		500	
13	Oczyszczanie chodników, ścieżek rowerowych, chodników wraz z miejscami postojowymi w Strefie Płatnego Parkowania (SPP), oraz dróg manewrowych, chodników i parkingów na terenach wewnątrz-	100 m2		32 000	

[Handwritten signature and notes in blue ink]

	osiedlowych i innych powierzchni utwardzonych				
14	Mechaniczne zmywanie chodników	100 m2		3 000	
15	Oczyszczanie peronów przystanków komunikacji miejskiej oraz pętli autobusowych i tramwajowych wraz z dojazdami	100 m2		7 800	
16	Zmywanie peronów przystanków komunikacji miejskiej oraz pętli autobusowych i tramwajowych wraz z dojazdami	100 m2		500	
17	Utrzymanie czystości przejść podziemnych i nadziemnych	ryczałt m-c / przejście		0	
18	Likwidacja dzikich wysypisk śmieci	m3		550	
19	Likwidacja dzikich wysypisk śmieci z rekultywacją	m3		50	
20	Montaż tablic informacyjnych "zakaz zaśmiecania terenu"	szt.		10	
21	Usuwanie odpadów zgromadzonych w wyniku prowadzonych społecznych akcji sprzątnięcia terenów	m3		130	
22	Prace interwencyjne – zamiętanie	rg		300	
23	Prace interwencyjne – polewaczka	rg		100	
24	Prace interwencyjne – praca pracownika	rg		500	
25	Prace interwencyjne – samochód dostawczy do 3,5 t DMC	rg		300	
26	Prace interwencyjne – samochód ciężarowy 5-12 t DMC	rg		50	
27	Prace interwencyjne – ciągnik kołowy z przyczepą	rg		25	
28	Prace interwencyjne – koparko-ładowarka	rg		50	
29	Prace interwencyjne – samochód ciężarowy z HDS	rg		25	
30	Pogotowie czystościowe	ryczałt dyżur		10	
				CENA OFERTY BRUTTO:	

[Handwritten signatures and notes in blue ink]

FORMULARZ KALKULACJI CENY OFERTY

„Ręczne i mechaniczne oczyszczanie miasta Krakowa z podziałem na 4 rejony”

REJON 4					
Lp.	Wyszczególnienie prac	Jednostka miary	Cena jednostkowa [zł brutto]	Szacunkowa ilość jednostek do wykonania (12 m-cy)	Wartość wykonania szacunkowej ilości jednostek [zł brutto]
1	Mechaniczne poziomowe zmiatanie jezdni (z zatokami, bezpiecznikami, martwymi polami i azylami)	km techn.		430	
2	Mechaniczne poziomowe zmywanie jezdni	km techn.		430	
3	Mechaniczne letnie zmiatanie jezdni (z zatokami, bezpiecznikami, martwymi polami i azylami)	km techn.		4 400	
4	Mechaniczne letnie zmywanie jezdni	km techn.		4 200	
5	Interwencyjne odmulanie i odchwaszczanie bezpieczników i wysepek	km techn.		50	
6	Utrzymanie czystości terenów zielonych pasów drogowych, terenów osiedlowych, wydzielonych torowisk tramwajowych, pętli autobusowych i tramwajowych	ha		2 700	
7	Opróżnianie koszy na śmieci, w tym koszy na psie odchody	szt.		126 000	
8	Opróżnianie koszy na peronach przystanków komunikacji miejskiej	szt.		56 000	
9	Mycie koszy	szt.		1 300	
10	Konserwacja i malowanie koszy	szt.		10	
11	Pozimowe oczyszczanie chodników, ścieżek rowerowych, chodników wraz z miejscami postojowymi w Strefie Płatnego Parkowania (SPP), oraz dróg manewrowych, chodników i parkingów na terenach wewnątrz-osiedlowych i innych powierzchni utwardzonych	100 m2		2 700	
12	Interwencyjne oczyszczanie chodników, ścieżek rowerowych, chodników wraz z miejscami postojowymi w Strefie Płatnego Parkowania (SPP), oraz dróg manewrowych, chodników i parkingów na terenach wewnątrz-osiedlowych i innych powierzchni utwardzonych	100 m2		500	
13	Oczyszczanie chodników, ścieżek rowerowych, chodników wraz z miejscami postojowymi w Strefie Płatnego Parkowania (SPP), oraz dróg manewrowych, chodników i parkingów na terenach wewnątrz-	100 m2		35 000	

	osiedlowych i innych powierzchni utwardzonych				
14	Mechaniczne zmywanie chodników	100 m2		2 700	
15	Oczyszczanie peronów przystanków komunikacji miejskiej oraz pętli autobusowych i tramwajowych wraz z dojściami	100 m2		7 700	
16	Zmywanie peronów przystanków komunikacji miejskiej oraz pętli autobusowych i tramwajowych wraz z dojściami	100 m2		500	
17	Utrzymanie czystości przejść podziemnych i nadziemnych	ryczałt m-c / przejście		12	
18	Likwidacja dzikich wysypisk śmieci	m3		400	
19	Likwidacja dzikich wysypisk śmieci z rekultywacją	m3		50	
20	Montaż tablic informacyjnych "zakaz zaśmiecania terenu"	szt.		10	
21	Usuwanie odpadów zgromadzonych w wyniku prowadzonych społecznych akcji sprzątanania terenów	m3		130	
22	Prace interwencyjne – zamiatarka	rg		300	
23	Prace interwencyjne – polewaczka	rg		100	
24	Prace interwencyjne – praca pracownika	rg		500	
25	Prace interwencyjne – samochód dostawczy do 3,5 t DMC	rg		300	
26	Prace interwencyjne – samochód ciężarowy 5-12 t DMC	rg		50	
27	Prace interwencyjne – ciągnik kołowy z przyczepą	rg		25	
28	Prace interwencyjne – koparko-ładowarka	rg		50	
29	Prace interwencyjne – samochód ciężarowy z HDS	rg		25	
30	Pogotowie czystościowe	ryczałt dyżur		10	
CENA OFERTY BRUTTO:					

[Handwritten signatures and notes in blue ink]

