

## WYJAŚNIENIE TREŚCI SPECYFIKACJI WARUNKÓW ZAMÓWIENIA ORAZ MODYFIKACJA TREŚCI SWZ

dotyczy: postępowania o udzielenie zamówienia publicznego o wartości szacunkowej przekraczającej progi unijne, o których mowa w art. 3 ustawy z dnia 11 września 2019 r. Prawo zamówień publicznych (t.j. Dz. U. z 2021, poz. 1129 ze zm.) na „„Centrum Recyklingu Odpadów Komunalnych w Krakowie” - budowa Zakładu Recyklingu Tworzyw Sztucznych” (nr sprawy TZ/EG/9/2022).

Zamawiający informuje, iż w dniach od 21.06.2022 r. do 12.07.2022 r. do siedziby Spółki wpłynęły wnioski od Wykonawców o wyjaśnienie treści Specyfikacji Warunków Zamówienia, zwanej dalej „SWZ”. Poniżej przedkładamy treść zapytań oraz treść udzielonych odpowiedzi.

### Treść zapytania nr 1:

Zwracam się z prośbą o zmianę zapisów rozdziału VIII pkt 1 ppkt 4a) akapit pierwszy na „w okresie ostatnich 5 (słownie: pięciu) lat, a jeżeli okres prowadzenia działalności jest krótszy - w tym okresie, wykonał co najmniej 2 (dwie) roboty budowlane, z których każda obejmowała budowę obiektu budowlanego (hali jednonawowej lub wielonawowej o konstrukcji mieszanej (żelbetowo stalowej) lub stalowej), z tego co najmniej jedna robota budowlana obejmowała budowę obiektu budowlanego (hali o konstrukcji mieszanej (żelbetowo stalowej) lub stalowej) jednonawowej lub wielonawowej o rozpiętości co najmniej jednej z naw nie mniejszej niż 24 m”.

### Treść odpowiedzi na zapytanie nr 1:

Zamawiający podtrzymuje dotychczasowy zapis w rozdziale VIII pkt 1 ppkt 4a) akapit pierwszy; że „w okresie ostatnich 5 (słownie: pięciu) lat, a jeżeli okres prowadzenia działalności jest krótszy - w tym okresie, wykonał co najmniej 2 (dwie) roboty budowlane, z których każda obejmowała budowę obiektu budowlanego (hali jednonawowej lub wielonawowej o konstrukcji mieszanej (żelbetowo stalowej) lub stalowej), z tego co najmniej jedna robota budowlana obejmowała budowę obiektu budowlanego (hali o konstrukcji mieszanej (żelbetowo stalowej) lub stalowej) jednonawowej lub wielonawowej o rozpiętości co najmniej jednej z naw nie mniejszej niż 25 m”.

### Treść zapytania nr 2:

Prosimy o informacje czy założenie instalacji fotowoltaicznej wchodzi w zakres tego etapu przetargu?

### Treść odpowiedzi na zapytanie nr 2:

Nie. Założenie instalacji fotowoltaicznej nie jest objęte przedmiotem niniejszego zamówienia publicznego.

### Treść zapytania nr 3:

Prosimy o udostępnienie wytycznych w zakresie wykonania instalacji wentylacji i odpylania, które należy przewidzieć dla linii technologicznych. Opis przedmiotu zamówienia winien być precyzyjny na tyle żeby umożliwił rzetelną wycenę danego zakresu prac.

### Treść odpowiedzi na zapytanie nr 3:

Zgodnie z zapisami PFU (str.14) „instalację wentylacji i odpylania należy wykonać odpowiednią do charakteru obiektu, zgodnie z wytycznymi dla linii technologicznych uzyskanymi na etapie projektowania, Polskimi Normami i

obowiązującymi przepisami". Opracowanie projektów technicznych dla obu linii technologicznych są przedmiotem odrębnych postępowań przetargowych: [https://mpo.krakow.pl/pl/mpo/przetargi/tz\\_eg\\_2\\_2022](https://mpo.krakow.pl/pl/mpo/przetargi/tz_eg_2_2022) oraz [https://mpo.krakow.pl/pl/mpo/przetargi/tz\\_eg\\_3\\_2022](https://mpo.krakow.pl/pl/mpo/przetargi/tz_eg_3_2022). Zgodnie z załączoną decyzją o środowiskowych uwarunkowaniach do usuwania pyłów z procesów technologicznych zastosować odciągi technologiczne z zabudowanym zespołem filtrów patronowych. Emisję pyłów pod odpylaniem należy ograniczyć do ilości nie więcej niż 0,022 kg/h pyłu.

Wykonanie przedmiotu zamówienia realizowane jest w formule zaprojektuj i wybuduj.

#### **Treść zapytania nr 4:**

Prosimy o wyspecyfikowanie zakresu prac instalacyjnych, który należy wykonać w pomieszczeniu laboratorium.

#### **Treść odpowiedzi na zapytanie nr 4:**

Zgodnie z zapisami PFU (str.16) dla Hali Magazynowej; „Przedmiot zamówienia obejmuje wykonanie wewnętrznych instalacji; elektrycznej (należy zastosować koryta kablowe z pokrywami oraz zastosować rozwiązania przeciw gryzoniom), wody bytowej, ciepła, wentylacji, klimatyzacji w częściach wydzielonych ( tj pomieszczenia obsługi wagi i laboratorium), kanalizacji sanitarnej i instalacji p.poż. w tym system wykrywania pożaru wraz z instalacją tryskaczową.”

Do pomieszczeń laboratorium należy doprowadzić wodę (zimną i ciepłą), energię elektryczną (oświetlenie i zasilanie gniazdek) oraz wykonać kanalizację sanitarną, instalację wentylacji i klimatyzacji.

#### **Treść zapytania nr 5:**

Prosimy o wyspecyfikowanie zakresu prac instalacyjnych, który należy wykonać w pomieszczeniu warsztatu.

#### **Treść odpowiedzi na zapytanie nr 5:**

Zgodnie z zapisami PFU (str.16) dla Hali Magazynowej; „Przedmiot zamówienia obejmuje wykonanie wewnętrznych instalacji; elektrycznej (należy zastosować koryta kablowe z pokrywami oraz zastosować rozwiązania przeciw gryzoniom), wody bytowej, ciepła, wentylacji, klimatyzacji w częściach wydzielonych ( tj pomieszczenia obsługi wagi i laboratorium), kanalizacji sanitarnej i instalacji p.poż. w tym system wykrywania pożaru wraz z instalacją tryskaczową.”

#### **Treść zapytania nr 6:**

Prosimy o udostępnienie wytycznych w zakresie wykonania fundamentów pod linie technologiczne. Czy należy zastosować wibroizolacje, jeśli tak to jaką.

#### **Treść odpowiedzi na zapytanie nr 6:**

Zgodnie z zapisami PFU (str.14) „Wykonawca winien wziąć pod uwagę ewentualną konieczność wykonania fundamentów pod urządzenia linii technologicznych. Płytę fundamentową pod urządzenia (zaprojektowaną w sposób umożliwiający przenoszenie obciążeń statycznych i dynamicznych dla maszyn o ciężarze około 30 ton oraz dylatacji uniemożliwiających przenoszenie drgań na pozostałe elementy konstrukcyjne budynku) należy przewidzieć na powierzchni około 2% powierzchni hali. **Dane dotyczące konieczności wykonania fundamentów i ich parametrów zostaną podane na etapie opracowywania dokumentacji projektowej.**” Wykonanie przedmiotu zamówienia realizowane jest w formule zaprojektuj i wybuduj.

#### **Treść zapytania nr 7:**

Prosimy o potwierdzenie, że wyposażenie laboratorium i wyposażenie warsztatu nie jest objęte przedmiotem przetargu.

**Treść odpowiedzi na zapytanie nr 7:**

Tak. Wyposażenie laboratorium i warsztatu nie jest objęte przedmiotem zamówienia.

**Treść zapytania nr 8:**

Prosimy o doprecyzowanie sformułowania "kilka wejść na dach".

**Treść odpowiedzi na zapytanie nr 8:**

Zgodnie z zapisami PFU (str.16) „Należy przewidzieć system asekuracyjny na dachu na potrzeby usuwania śniegu i mycia okien oraz kilka wejść” **Nie mniej niż dwa**. Wykonanie przedmiotu zamówienia realizowane jest w formule zaprojektuj i wybuduj

**Treść zapytania nr 9:**

W PFU s. 17 widnieje zapis "pomieszczenie socjalne i sanitariaty; ściany do sufitu i podłogi wyłożone gresem/glazurą", natomiast w opisie warstw przekroju w sanitariatach płytki są przewidziane do wys. 2,05m, a przy natryskach 2,10m. Który zapis przyjąć jako obowiązujący? Czy płytki położone do sufitu, czy wg przekroju do wys. 2,05-2,10m?

**Treść odpowiedzi na zapytanie nr 9:**

Zgodnie z zapisami PFU (str.17) „Pomieszczenia biurowe: ściany wykończone tynkiem i pomalowane, podłogi wyłożone gresem/glazurą, pomieszczenie socjalne i sanitariaty; ściany do sufitu i podłogi wyłożone gresem/glazurą”.

**Treść zapytania nr 10:**

Jakie wykończenie mają sufity (stropy żelbetowe) bez sufitu podwieszanego?

**Treść odpowiedzi na zapytanie nr 10:**

We wszystkich pomieszczeniach zamkniętych stropami należy przewidzieć sufity podwieszane.

**Treść zapytania nr 11:**

Jaką wysokość mają systemowe płyty laminowane do pomieszczeń sanitarnych WC?

**Treść odpowiedzi na zapytanie nr 11:**

Zamawiający nie przewiduje zastosowania płyt laminowanych w pomieszczeniach sanitarnych. Wykonanie przedmiotu zamówienia realizowane jest w formule zaprojektuj i wybuduj.

**Treść zapytania nr 12:**

W części laboratoryjnej: Jakie wymiary oraz przeznaczenie będzie mieć okno wewnętrzne pomiędzy pomieszczeniem 0.01 a 0.07, stałe czy podawcze? Czy powinno spełniać dodatkowe wymagania?

**Treść odpowiedzi na zapytanie nr 12:**

Okno podawcze podnoszone o wymiarach co najmniej 90 x 90 cm.

**Treść zapytania nr 13:**

Jakie wymiary powinny mieć okna części laboratoryjnej 1,25 x 1,25 m czy 1,3 x 1,3 m? Jakimi wymiarami powinny mieć drzwi wejściowe zewnętrzne do części laboratoryjnej 0,9 x 2,0 m czy 0,9 x 2,2m? W dokumentacji są sprzeczne informacje.

**Treść odpowiedzi na zapytanie nr 13:**

Okna w części laboratoryjnej winny mieć wymiary co najmniej 1,3m x 1,3 m. Drzwi zewnętrzne do budynku (części w z pomieszczeniami wagowego i laboratoryjnymi) winny mieć wymiary 0,9 x 2,2 m.

**Treść zapytania nr 14:**

PFU s. 17 - brak doprecyzowania informacji, jakie pomieszczenia są przewidziane na stały pobyt ludzi w związku z koniecznością zastosowania okien otwieranych. Wstępnie przyjęliśmy okna otwierane w pomieszczeniach biurowych, laboratoriach oraz pomieszczeniu wagowym. Prosimy o potwierdzenie.

**Treść odpowiedzi na zapytanie nr 14:**

Tak.

**Treść zapytania nr 15:**

Nawiązując do pytania o okna otwierane, czy w takim razie oknami stałymi (nieotwieranymi) są okna rządowe stanowiące doświetlenie hal, okna w pomieszczeniach socjalnych, szatniach i sali szkoleniowej?

**Treść odpowiedzi na zapytanie nr 15:**

Tak

**Treść zapytania nr 16:**

Brak doprecyzowania informacji o stolarce drzwiowej. Czy istnieje możliwość zmiany materiału wykonania drzwi do hal z aluminiowych na stalowe?

**Treść odpowiedzi na zapytanie nr 16:**

Nie. Zgodnie z PFU ślusarka okienna i drzwiowa winna być aluminiowa malowana proszkowo.

**Treść zapytania nr 17:**

W PFU s. 20 widnieje zapis "Drzwi i okna należy wykonać w konstrukcji aluminiowej jako profile ciepłe." Brak doprecyzowania informacji. Jakie współczynniki przenikania ciepła (U) okien są przewidziane dla pomieszczeń ogrzewanych i nieogrzewanych? Czy przyjąć takie, jakie wynikają z rozporządzenia w sprawie warunków technicznych dla pomieszczeń odpowiednio o  $t > 16$  stopni oraz  $t \leq 16$  stopni?

**Treść odpowiedzi na zapytanie nr 17:**

Tak. Wykonanie przedmiotu zamówienia realizowane jest w formule zaprojektuj i wybuduj.

**Treść zapytania nr 18:**

Prosimy o potwierdzenie, że nie jest wymagane ogrzewanie hali produkcyjnej i magazynowej.

**Treść odpowiedzi na zapytanie nr 18:**

Tak. Nie jest wymagane ogrzewanie hali produkcyjnej i magazynowej.

**Treść zapytania nr 19:**

Prosimy o wskazanie temperatur, które należy zapewnić w hali produkcyjnej oraz magazynowej.

**Treść odpowiedzi na zapytanie nr 19:**

Zgodnie z obowiązującymi przepisami w tym zakresie.

**Treść zapytania nr 20:**

Zgodnie z zapisem SWZ zał\_nr\_1\_do\_swz\_-\_pfu "Posadzka (przemysłowa) w hali w części przeznaczonej do magazynowania winna być wykonana z betonu zbrojonego, utwardzonego i impregnowanego z powłoką z żywic polimerowych w sposób zapewniający odpowiednią odporność na ścieranie podczas pracy sprzętu (np. przesuw lemiesza ładowarki po posadzce itp.). Należy przewidzieć odwodnienie posadzki w celu odprowadzenia wód z mycia. Obciążenie posadzki jak dla ciągów komunikacyjnych i placów manewrowych tj. dla kategorii ruchu KR 4" oraz "Beton stosowany do budowy posadzki w hali winien być dodatkowo utwardzony (zgodnie z przyjętymi rozwiązaniami projektowymi)." Prosimy o doprecyzowanie, czy posadzka powinna być utwardzona powierzchniowo czy pokryta powłoką z żywicy. Jeśli ma być zastosowana żywica, prosimy o podanie jej parametrów.

**Treść odpowiedzi na zapytanie nr 20:**

Zgodnie z zapisem PFU (str.16) "Posadzka (przemysłowa) w hali w części przeznaczonej do magazynowania winna być wykonana z betonu zbrojonego, utwardzonego i impregnowanego z powłoką z żywic polimerowych w sposób zapewniający odpowiednią odporność na ścieranie podczas pracy sprzętu (np. przesuw lemiesza ładowarki po posadzce itp.). Należy przewidzieć odwodnienie posadzki w celu odprowadzenia wód z mycia. Obciążenie posadzki jak dla ciągów komunikacyjnych i placów manewrowych tj. dla kategorii ruchu KR 4". Zgodnie zapisem (str.25) "Beton stosowany do budowy posadzki w hali winien być dodatkowo utwardzony (zgodnie z przyjętymi rozwiązaniami projektowymi)." Wykonanie przedmiotu zamówienia realizowane jest w formule zaprojektuj i wybuduj.

**Treść zapytania nr 21:**

Zgodnie z SWZ " Wykonawca dokona wycinki i usunięcia drzew i krzewów zgodnie z decyzjami zezwalającymi na ich usunięcie. "oraz " Wykonanie zieleni wraz humusowaniem nie są objęte niniejszym przedmiotem zamówienia" Prosimy o potwierdzenie, że ewentualne koszty administracyjne i koszty nasadzeń są po stronie Zamawiającego.

**Treść odpowiedzi na zapytanie nr 21:**

**Tak.** Przedmiot zamówienia nie obejmuje kosztów administracyjnych i kosztów nasadzeń.

**Treść zapytania nr 22:**

Prosimy o potwierdzenie, że po stronie Wykonawcy jest usunięcie drzew z terenu budowy zgodnie z "załącznikiem 8 PZT Zakres przetargu" zgodnie z legendą kolor pomarańczowy - granica robót budowlanych. Prosimy o potwierdzenie, że usunięcie pozostałych drzew jest poza zakresem prac Wykonawcy.

**Treść odpowiedzi na zapytanie nr 22:**

Zgodnie z zapisami PFU (str.7) Wykonawca dokona wycinki i usunięcia drzew z terenu działki nr 1/169.

**Treść zapytania nr 23:**

Zgodnie z zapisem SWZ zał\_nr\_1\_do\_swz\_-\_pfu "Wykonawca winien wziąć pod uwagę ewentualną konieczność wykonania fundamentów pod urządzenia linii technologicznych. Płytę fundamentową pod urządzenia (zaprojektowaną w sposób umożliwiający przenoszenie obciążeń statycznych i dynamicznych dla maszyn o ciężarze około 30 ton oraz dylatacji uniemożliwiających przenoszenie drgań na pozostałe elementy konstrukcyjne budynku) należy przewidzieć na powierzchni około 2% powierzchni hali." Prosimy o podanie obciążeń dynamicznych i drgań jakie należy uwzględnić w projekcie fundamentów pod takie urządzenia.

**Treść odpowiedzi na zapytanie nr 23:**

Zgodnie z zapisami PFU (str.14) „Wykonawca winien wziąć pod uwagę ewentualną konieczność wykonania fundamentów pod urządzenia linii technologicznych. Płytę fundamentową pod urządzenia (zaprojektowaną w sposób umożliwiający przenoszenie obciążeń statycznych i dynamicznych dla maszyn o ciężarze około 30 ton oraz

dylatacji uniemożliwiających przenoszenie drgań na pozostałe elementy konstrukcyjne budynku) należy przewidzieć na powierzchni około 2% powierzchni hali. **Dane dotyczące konieczności wykonania fundamentów i ich parametrów zostaną podane na etapie opracowywania dokumentacji projektowej.** Wykonanie przedmiotu zamówienia realizowane jest w formule zaprojektuj i wybuduj.

**Treść zapytania nr 24:**

Zgodnie z zapisem SWZ zał\_nr\_1\_do\_swz\_-\_pfu "Dojazd do działki na etapie budowy odbywał się będzie drogami wewnętrznymi Huty ArcelorMittal Poland S.A. na podstawie wydanych przepustek czasowych. Wjazd na teren Huty będzie się odbywał bramą nr 6 specjalnie w tym celu uruchomioną; w dniach od poniedziałku do piątku w godzinach od 6.00 do 18.00. Wjazd na teren budowy w innych dniach tygodnia lub godzinach możliwy będzie po wcześniejszym uzyskaniu zgody od Zamawiającego." Z jakim wyprzedzeniem Wykonawca musi wystąpić do Zamawiającego o zgodę na wjazd na teren budowy poza wyznaczonymi godzinami/dniami.

**Treść odpowiedzi na zapytanie nr 24:**

Z wyprzedzeniem umożliwiającym uzgodnienia z Zamawiającym i wystawienie odpowiednich przepustek.

**Treść zapytania nr 25:**

Zgodnie z zapisem SWZ zał\_nr\_1\_do\_swz\_-\_pfu "Materiały przy realizacji robót objętych przedmiotem zamówienia należy stosować materiały wysokiej jakości, która powinna być udokumentowana właściwymi świadectwami jakości, przydatności czy odpowiednimi dopuszczeniami." Prosimy o doprecyzowanie co Zamawiający rozumie przez materiał wysokiej jakości.

**Treść odpowiedzi na zapytanie nr 25:**

Materiał określony przez producenta jako pierwszy gatunek

**Treść zapytania nr 26:**

W załączniku 13 "Budynek socjalny" w pomieszczeniu szatni narysowane są szafki. Prosimy o informację czy dostawa i montaż szafek jest w zakresie przetargu. Jeśli tak, prosimy o podanie ich parametrów.

**Treść odpowiedzi na zapytanie nr 26:**

**Nie.** Wyposażenie pomieszczeń szatni w szafki nie wchodzi w zakres przedmiotu zamówienia.

**Treść zapytania nr 27:**

Czy należy dostarczyć wyposażenie kuchni i pomieszczenia wagowego. Jeśli tak, to prosimy o podanie jakie meble należy dostarczyć i ich specyfikacje.

**Treść odpowiedzi na zapytanie nr 27:**

**Nie.** Wyposażenie kuchni i pomieszczeń wagowego nie wchodzi w zakres przedmiotu zamówienia.

**Treść zapytania nr 28:**

Nawiązując do załącznika nr 9 "hala magazynowa rzut parteru" proszę o doprecyzowanie i jednoznaczne stanowisko w związku z przekrojem przez ścianę. W PFU nie ma na ten temat żadnej informacji, natomiast z rysunku wynika, że oprócz ściany żelbetowej jest jeszcze druga warstwa o grubości 5cm. Proszę o informację, czy jest to obudowa hali. Jeśli tak, to z czego ma być wykonana, oraz jej specyfikację.



**Treść odpowiedzi na zapytanie nr 28:**

Zgodnie z zapisem PFU (str. 16) „Ściany zewnętrzne i wewnętrzne do wysokości 6 m winny być ścianami żelbetowymi, powyżej tej wysokości ściany należy wykonać w technologii żelbetowej, monolitycznej słupowo-ryglowej z wypełnieniem bloczkami z betonu komórkowego i silikatowymi. Zgodnie z zapisem (str. 20) „Tynki zewnętrzne mineralne na siatce wewnętrzne gładki cementowo wapienne (kolor i faktura tynku elewacji zostaną uzgodnione na etapie projektowania”. Wykonanie przedmiotu zamówienia realizowane jest w formule zaprojektuj i wybuduj.

**Treść zapytania nr 29:**

W projekcie są przewidziane dwie wagi samochodowe dla pojazdów do 60t. Czy te wagi są wyniesione, czy zagłębione (na równi z gruntem)?

**Treść odpowiedzi na zapytanie nr 29:**

Na równi z niweletą drogi.,

**Treść zapytania nr 30:**

W Hali magazynowej przewidziane są pomieszczenia laboratoryjne. Prosimy o potwierdzenie, że strefa ta nie jest obszarem zagrożonym wybuchem i pomieszczeń tych nie należy projektować pod instalacje EX.

**Treść odpowiedzi na zapytanie nr 30:**

Tak. Pomieszczenia laboratorium nie są zagrożone wybuchem.

**Treść zapytania nr 31:**

Czy Zamawiający uzna za spełniony warunek zdolności zawodowych jeżeli jedna osoba będzie sprawować więcej niż jedną funkcję np. kierownik budowy i kierownik robót drogowych.

**Treść odpowiedzi na zapytanie nr 31:**

Nie.

**Treść zapytania nr 32:**

Prosimy o przekazanie schematu oraz przekrojów linii technologicznej.

**Treść odpowiedzi na zapytanie nr 32:**

Dane dotyczące linii technologicznych (w tym schematy technologiczne i posadowienia linii technologicznych) zostaną podane na etapie opracowywania dokumentacji projektowej.”

**Treść zapytania nr 33:**

Prosimy o wskazanie parametrów instalacji wentylacji linii technologicznych – wytyczne dla wentylatorów, kominów wentylacyjnych, odpylaczy.

**Treść odpowiedzi na zapytanie nr 33:**

Zgodnie z zapisami PFU (str.14) „instalację wentylacji i odpylania należy wykonać odpowiednią do charakteru obiektu, zgodnie z **wytycznymi dla linii technologicznych uzyskanymi na etapie projektowania**, Polskimi Normami i obowiązującymi przepisami”. Wykonanie przedmiotu zamówienia realizowane jest w formule zaprojektuj i wybuduj.

**Treść zapytania nr 34:**

Prosimy o wskazanie z czego ma być wykonana instalacja odpylania, ile króćców należy przewidzieć, itp.

**Treść odpowiedzi na zapytanie nr 34:**

Zgodnie z zapisami PFU (str.14) „instalację wentylacji i odpylania należy wykonać odpowiednią do charakteru obiektu, zgodnie z **wytycznymi dla linii technologicznych uzyskanymi na etapie projektowania**, Polskimi Normami i obowiązującymi przepisami”. Wykonanie przedmiotu zamówienia realizowane jest w formule zaprojektuj i wybuduj.

**Treść zapytania nr 35:**

Prosimy o przekazanie opisu zastosowanej technologii odpylania, wskazanie wymaganych parametrów sprawności i efektywności instalacji, rodzaju pyłów, itp.

**Treść odpowiedzi na zapytanie nr 35:**

Zgodnie z zapisami PFU (str.14) „instalację wentylacji i odpylania należy wykonać odpowiednią do charakteru obiektu, zgodnie z **wytycznymi dla linii technologicznych uzyskanymi na etapie projektowania**, Polskimi Normami i obowiązującymi przepisami”. Wykonanie przedmiotu zamówienia realizowane jest w formule zaprojektuj i wybuduj.

**Treść zapytania nr 36:**

Prosimy o wyspecyfikowanie materiałów, które będą składowane w hali.

**Treść odpowiedzi na zapytanie nr 36:**

Zgodnie z zapisami PFU hala magazynowa przewidziana jest do magazynowania odpadów komunalnych; tworzyw sztucznych, papieru, szkła i w wydzielonych częściach granulatu PE i zużytego sprzętu elektrycznego i elektronicznego. Przeznaczenie poszczególnych pomieszczeń magazynowych jest wyspecyfikowany na rys stanowiącym Załącznik nr 9 do SWZ

**Treść zapytania nr 37:**

Prosimy o podanie obciążenia ogniowego dla hali magazynowej i hali produkcyjnej.

**Treść odpowiedzi na zapytanie nr 37:**

Obciążenie ogniowe dla hali magazynowej i dla hali produkcyjnej należy przyjąć nie mniej niż 4000 MJ/m<sup>2</sup>. Wykonanie przedmiotu zamówienia realizowane jest w formule zaprojektuj i wybuduj.

**Treść zapytania nr 38:**

Czy należy przewidzieć parcie na ściany zewnętrzne i wewnętrzne od składowanych materiałów.

**Treść odpowiedzi na zapytanie nr 38:**

Tak

**Treść zapytania nr 39:**

W związku z lokalizacją inwestycji na terenie huty prosimy o informacje czy wymagane jest jakieś dodatkowe wyposażenie pracowników, czy będą wymagane przepustki lub dodatkowe wymagania dotyczące BHP.

**Treść odpowiedzi na zapytanie nr 39:**

Zgodnie z zapisami PFU (str.10) „Dojazd do działki na etapie budowy odbywała się będzie drogami wewnętrznymi Huty ArcelorMittal Poland SA na podstawie wydanych przepustek czasowych. Wjazd na teren Huty będzie się odbywał bramą nr 6 specjalnie w tym celu uruchomioną w dniach do poniedziałku do piątku w godzinach od 6<sup>00</sup> do 18<sup>00</sup>. Wjazd na teren budowy w innych dniach tygodnia lub godzinach możliwy będzie po wcześniejszym uzyskaniu zgody Zamawiającego”



**Treść zapytania nr 40:**

Prosimy o doprecyzowanie zakresu przedmiotu umowy, tj. co wchodzi w zakres zadania inwestycyjnego poza elementami określonymi w §1 ust. 1 umowy. Zapis „w szczególności” ma charakter otwarty i uniemożliwia poddanie zadania inwestycyjnego skutecznej ocenie na potrzeby przygotowania oferty. Ewentualnie prosimy o przeformułowanie zapisu, aby nadać mu charakter zamknięty.

**Treść odpowiedzi na zapytanie nr 40:**

Zamawiający wskazuje, iż szczegółowy opis przedmiotu umowy został doprecyzowany w § 1 ust. 2 - w dokumentach tam przewidzianych tj. m.in. Specyfikacji Warunków Zamówienia wraz z załącznikami. Powyższe powoduje brak konieczności doprecyzowania zakresu przedmiotu Umowy, który w ocenie Zamawiającego został określony prawidłowo oraz precyzyjnie.

Zamawiający działając zgodnie z art. 137 ust 1 ustawy Prawo zamówień Publicznych (tj. Dz. U. z 2021, poz. 1129) modyfikuje treść § 1 ust. 1 pkt 1 załącznika nr 2 do SWZ.

**Jest:**

(...)

- 1) Opracowanie dokumentacji projektowej w zakresie określonym w Rozdziale 1 punkcie II Programu Funkcjonalno- Użytkowego;

(...)

**Otrzymuje on brzmienie:**

(...)

- 1) Opracowanie dokumentacji projektowej w zakresie określonym w Rozdziale 1 punkcie I i II Programu Funkcjonalno- Użytkowego

(...)

**Treść zapytania nr 41:**

Czy zamawiający wyraża zgodę na wydłużenie terminu dostarczenia oświadczeń kierownika budowy i kierowników robót, o których mowa w §2 ust. 2 pkt 4 umowy, do 3 dni od dnia przekazania placu budowy?

**Treść odpowiedzi na zapytanie nr 41:**

Zamawiający nie wyraża zgody na zmianę terminu, o którym mowa w § 2 ust. 2 pkt 4 umowy. W kontrakcie realizowanym w formule „zaprojektuj i wybuduj” Wykonawca realizując prace projektowe ma wystarczający okres czasu do zgromadzenia oraz przekazania Zamawiającemu stosownych oświadczeń we wskazanym w umowie terminie.

**Treść zapytania nr 42:**

Czy zamawiający wyraża zgodę na ustalenie momentu wykonania przedmiotu umowy, o którym mowa w §3 ust. 8 umowy oraz w §4 ust. 2 pkt 2e, na dzień zgłoszenia przez wykonawcę prac do odbioru końcowego?

**Treść odpowiedzi na zapytanie nr 42:**

Zamawiający nie wyraża zgody na zaproponowany wniosek.

**Treść zapytania nr 43:**

Czy zamawiający wyraża zgodę na skrócenie terminu dokonania odbioru częściowego, o którym mowa w §4 ust. 2 pkt 1c, do 7 dni roboczych od daty zgłoszenia wykonania danego zakresu usług lub robót budowlanych i przedłożenia kompletnej dokumentacji niezbędnej do dokonania odbioru częściowego?

**Treść odpowiedzi na zapytanie nr 43:**

Zamawiający nie wyraża zgody na zaproponowaną zmianę.

**Treść zapytania nr 44:**

Czy zamawiający wyraża zgodę na wprowadzenie w §4 ust. 2 pkt 2c terminu 14 dni roboczych w ciągu którego zostanie dokonany odbiór końcowy lub innego ograniczonego czasowo terminu na dokonanie odbioru końcowego.

**Treść odpowiedzi na zapytanie nr 44:**

Zamawiający nie wyraża zgody na zaproponowaną zmianę.

**Treść zapytania nr 45:**

Czy zamawiający wyraża zgodę na wydłużenie czasu na przystąpienie do usuwania wady do 72 godzin od otrzymania zgłoszenia, o którym mowa w §5 ust. 7 pkt 1 umowy? Wykonawca informuje, że stawienie się wykwalifikowanego przedstawiciela wykonawcy w ciągu 24 godzin od otrzymania zgłoszenia jest technicznie nieosiągalne, m.in. z uwagi na konieczność dojazdu przedstawiciela wykonawcy na miejsce inwestycji.

**Treść odpowiedzi na zapytanie nr 45:**

Zamawiający nie wyraża zgody na zaproponowaną zmianę.

**Treść zapytania nr 46:**

Czy zamawiający wyraża zgodę na zmianę systemu rozliczania, o którym mowa w §8 umowy na miesięczne płatności uzależnione od procentowego zaawansowania robót?

**Treść odpowiedzi na zapytanie nr 46:**

Zamawiający nie wyraża zgody na zaproponowaną zmianę.

**Treść zapytania nr 47:**

Wykonawca wnosi o wykreślenie postanowienia §8 ust. 7 umowy, ponieważ jest niespójne z regulacją przewidzianą w §13 umowy.

**Treść odpowiedzi na zapytanie nr 47:**

Zamawiający nie wyraża zgody na zaproponowaną zmianę. Obowiązujący § 13 zawiera postanowienia dotyczące zmiany obowiązującej umowy, co skutkuje tym, iż na dzień podpisania umowy skutki ewentualnych zmian umowy jeszcze nie występują, stąd też obowiązujące są postanowienia § 8 ust. 7.

**Treść zapytania nr 48:**

Prosimy o wyjaśnienie na jakiej podstawie wykonawca ma złożyć oświadczenie, o którym mowa w §8 ust. 15 umowy?

**Treść odpowiedzi na zapytanie nr 48:**

Na podstawie art. 4c ustawy z dnia 8 marca 2013 r. o przeciwdziałaniu nadmiernym opóźnieniom w transakcjach handlowych (Dz.U. z 2019 poz. 118)

**Treść zapytania nr 49:**

Wykonawca wnosi o wprowadzenie do §13 umowy mechanizmu rozliczania robót dodatkowych.

**Treść odpowiedzi na zapytanie nr 49:**

Zamawiający odmawia wprowadzenia wnioskowanej zmiany. Zgodnie z § 8 ust. 1 Umowy wynagrodzenie w niej przewidziane jest wynagrodzeniem ryczałtowym za cały zakres zamówienia. Udzielenie zamówienia na zakres robót

nieobjętych zamówieniem możliwe jest wyłącznie na zasadach określonych w art. 214 ustawy Pzp i w toku tam przewidzianego postępowania ustalane są zasady wynagrodzenia za objęte nim zamówienie.

**Treść zapytania nr 50:**

Czy zamawiający wyraża zgodę na modyfikację §13 ust. 4 pkt 1 umowy i określenie, że niesprzyjające warunki atmosferyczne to takie, które uniemożliwiają obiektywnie prowadzenie prac zgodnie z wymogami technologicznymi i sztuką budowlaną.

**Treść odpowiedzi na zapytanie nr 50:**

Zamawiający nie wyraża zgody na zaproponowaną zmianę.

**Treść zapytania nr 51:**

Czy zamawiający wyraża zgodę na modyfikację §13 ust. 10 umowy i dopuszczenie pierwszej waloryzacji nie wcześniej niż po upływie 3 miesięcy od podpisania umowy. Wykonawca dołoży wszelkich starań w celu zabezpieczenia cen materiałów na okres pierwszego kwartału, lecz w obliczu sytuacji rynkowej panującej od kilkunastu miesięcy, już po jego upływie ceny i koszty mogą się znacząco zmienić.

**Treść odpowiedzi na zapytanie nr 51:**

Zamawiający nie wyraża zgody na zaproponowaną zmianę. Wprowadzone w tym zakresie postanowienia umowne są zgodne z obowiązującą linią orzeczniczą KIO, w szczególności z orzeczeniem KIO z dnia 02 marca 2022 r. sygn. KIO 440/22 zapadłego w analogicznej sprawie.

**Treść zapytania nr 52:**

Prosimy o sprecyzowanie odwołania zawartego w §15 ust.1 pkt 1, bo §3 ust. 1 ma tylko 3 punkty. Czy zamawiający przewiduje kare umowną również dla niedochowania terminu końcowego czy tylko etapów?

**Treść odpowiedzi na zapytanie nr 52:**

Zamawiający działając zgodnie z art. 137 ust 1 ustawy Prawo zamówień Publicznych (tj. Dz. U. z 2021, poz. 1129) modyfikuje treść § 15 ust. 1 pkt 1 załącznika nr 2 do SWZ.

**Jest:**

(...)

1. Wykonawca zapłaci Zamawiającemu karę umowną w wysokości:

- 1) 10 000 zł za każdy dzień zwłoki w wykonaniu przedmiotu Umowy względem terminów, o których mowa w § 3 ust. 1 pkt. 1 - 4 Umowy (odpowiednio dla etapu),

(...)

**Otrzymuje on nowe brzmienie:**

(...)

1. Wykonawca zapłaci Zamawiającemu karę umowną w wysokości:

- 1) 10 000 zł za każdy dzień zwłoki w wykonaniu przedmiotu Umowy względem wszystkich terminów, o których mowa w § 3 ust. 1 Umowy.

(...)

Na podstawie powyższego zapisu Zamawiający przewidują kary związane z nieterminową realizacją umowy w następujących przypadkach: za nieterminową realizację całości umowy – wszystkich obowiązków w niej przewidzianych w terminie określonym w § 3 ust. 1 umowy, w przypadku hali produkcyjnej za niedochowanie terminów określonych w § 3 ust. 1 pkt 1) oraz w § 3 ust. 1 pkt. 2) (termin końcowy), a w przypadku hali magazynowej odpadów oraz budynku socjalnego za niedochowanie terminów końcowych określonych odpowiednio w § 3 ust. 1 pkt 2) i 3).

**Treść zapytania nr 53:**

Czy zamawiający wyraża zgodę na wprowadzenie do §15 kary umownej, którą zapłaci zamawiający na rzecz wykonawcy za odstąpienie od umowy z winy zamawiającego w wysokości 15% wynagrodzenia, o którym mowa w §8 ust. 1 umowy? Zdaniem wykonawcy obecne brzmienie katalogu kar umownych, bez żadnej kary przewidzianej na rzecz wykonawcy, nie spełnia postulatów proporcjonalności, tym bardziej, że zamawiający przewidział analogiczną karę na jego rzecz w §16 ust. 2 umowy i §17 ust. 2 umowy.

**Treść odpowiedzi na zapytanie nr 53:**

Zamawiający nie wyraża zgody na zaproponowaną zmianę.

**Treść zapytania nr 54:**

Wykonawca wnosi o wykreślenie przesłanki przewidzianej w §16 ust. 1 pkt 1 umowy jako niezgodnej z przepisami powszechnie wiążącego prawa – ustawy prawo upadłościowe.

**Treść odpowiedzi na zapytanie nr 54:**

Zamawiający działając zgodnie z art. 137 ust 1 ustawy Prawo zamówień Publicznych (tj. Dz. U. z 2021, poz. 1129) modyfikuje treść § 16 ust. 1 pkt 1) załącznika nr 2 do SWZ.

**Jest:**

(...)

- 1) stanie się niewypłacalny, przejdzie w stan likwidacji, mieć będzie ustanowionego administratora lub syndyka masy upadłości, układać się będzie ze swoimi wierzycielami lub prowadzić przedsiębiorstwo z likwidatorem, kuratorem lub zarządcą w celu zabezpieczenia należności kredytodawców, lub jeżeli prowadzone będzie jakiegokolwiek działanie lub będzie miało miejsce jakiegokolwiek wydarzenie, które (według obowiązującego prawa) ma podobny skutek do któregoś z wyżej wymienionych czynów lub wydarzeń,

(...)

**Otrzymuje on brzmienie:**

(...)

- 1) stanie się niewypłacalny, przejdzie w stan likwidacji, mieć będzie ustanowionego administratora, układać się będzie ze swoimi wierzycielami lub prowadzić przedsiębiorstwo z likwidatorem, kuratorem lub zarządcą w celu zabezpieczenia należności kredytodawców, lub jeżeli prowadzone będzie jakiegokolwiek działanie lub będzie miało miejsce jakiegokolwiek wydarzenie, które (według obowiązującego prawa) ma podobny skutek do któregoś z wyżej wymienionych czynów lub wydarzeń,

(...)

**Treść zapytania nr 55:**

Prosimy o modyfikację treści §16 i 17 umowy, ponieważ umowy o roboty budowlane nie można wypowiedzieć, można od niej jedynie odstąpić. Prosimy wyjaśnić czy zamawiający w §16 ma na myśli odstąpienie od umowy?

**Treść odpowiedzi na zapytanie nr 55:**

Zamawiający działając zgodnie z art. 137 ust 1 ustawy Prawo zamówień Publicznych (tj. Dz. U. z 2021, poz. 1129) modyfikuje treść § 16 załącznika nr 2 do SWZ.

Jest:

(...)

## § 16 Rozwiązanie Umowy

1. Zamawiający uprawniony będzie do rozwiązania Umowy z 30 dniowym okresem wypowiedzenia w przypadku, gdy Wykonawca:
  - 1) stanie się niewypłacalny, przejdzie w stan likwidacji, mieć będzie ustanowionego administratora lub syndyka masy upadłości, układać się będzie ze swoimi wierzycielami lub prowadzić przedsiębiorstwo z likwidatorem, kuratorem lub zarządcą w celu zabezpieczenia należności kredytodawców, lub jeżeli prowadzone będzie jakiegokolwiek działanie lub będzie miało miejsce jakiegokolwiek wydarzenie, które (według obowiązującego prawa) ma podobny skutek do któregoś z wyżej wymienionych czynów lub wydarzeń,
  - 2) zaproponuje pośrednio lub bezpośrednio wręczenie lub wręczy jakiegokolwiek osobie korzyści materialne, prowizję lub przedmiot wartościowy w celu wynagrodzenia lub nakłonienia jej do działania lub wstrzymania się od działania związanego z Umową,
  - 3) przerwie realizację przedmiotu Umowy na co najmniej 7 dni lub opóźni się z wykonaniem Umowy ponad ustalone terminy o więcej niż 60 dni,
  - 4) realizuje przedmiot Umowy bez uzyskania akceptacji dla dokumentów oraz podejmowanych czynności, o których mowa w § 2 ust. 4 Umowy.
2. W przypadku rozwiązania Umowy przez Zamawiającego na zasadach określonych wyżej Wykonawca zapłaci Zamawiającemu kwotę stanowiącą równowartość 15% ceny oferty, o której mowa w § 8 ust. 1 Umowy tytułem kary umownej. Zapłata kary umownej, o której mowa wyżej winna nastąpić w terminie 30 dni od daty przesłania Wykonawcy zawiadomienia o rozwiązaniu Umowy.
3. Zamawiający zastrzega sobie prawo dochodzenia odszkodowania uzupełniającego na zasadach ogólnych, określonych w Kodeksie Cywilnym w sytuacji, gdy poniesiona przez Stronę szkoda przewyższy wysokość kar umownych.

(...)

Otrzymuje on brzmienie:

## § 16 Rozwiązanie Umowy – odstąpienie

1. Zamawiający uprawniony będzie do odstąpienia od Umowy w przypadkach określonych w niniejszym paragrafie w przypadku gdy Wykonawca
  - 1) stanie się niewypłacalny, przejdzie w stan likwidacji, mieć będzie ustanowionego administratora, układać się będzie ze swoimi wierzycielami lub prowadzić przedsiębiorstwo z likwidatorem, kuratorem lub zarządcą w celu zabezpieczenia należności kredytodawców, lub jeżeli prowadzone będzie jakiegokolwiek działanie lub będzie miało miejsce jakiegokolwiek wydarzenie, które (według obowiązującego prawa) ma podobny skutek do któregoś z wyżej wymienionych czynów lub wydarzeń,
  - 2) zaproponuje pośrednio lub bezpośrednio wręczenie lub wręczy jakiegokolwiek osobie korzyści materialne, prowizję lub przedmiot wartościowy w celu wynagrodzenia lub nakłonienia jej do działania lub wstrzymania się od działania związanego z Umową,
  - 3) przerwie realizację przedmiotu Umowy na co najmniej 7 dni lub opóźni się z wykonaniem Umowy ponad ustalone terminy o więcej niż 60 dni,
  - 4) realizuje przedmiot Umowy bez uzyskania akceptacji dla dokumentów oraz podejmowanych czynności, o których mowa w § 2 ust. 4 Umowy.

2. W przypadkach, o których mowa w ust. 1 Zamawiający może odstąpić od umowy w terminie 30 dni od powzięcia wiadomości o zaistnieniu którejkolwiek ze wskazanych wyżej okoliczności, bez konieczności wyznaczenia terminu dodatkowego.
  3. W przypadku odstąpienia od Umowy przez Zamawiającego na zasadach określonych wyżej Wykonawca zapłaci Zamawiającemu kwotę stanowiącą równowartość 15% ceny oferty, o której mowa w § 8 ust. 1 Umowy tytułem kary umownej. Zapłata kary umownej, o której mowa wyżej winna nastąpić w terminie 30 dni od daty przesłania Wykonawcy zawiadomienia o odstąpieniu od Umowy.
  4. Zamawiający zastrzega sobie prawo dochodzenia odszkodowania uzupełniającego na zasadach ogólnych, określonych w Kodeksie Cywilnym w sytuacji, gdy poniesiona przez Stronę szkoda przewyższy wysokość kar umownych.
- (..)

#### **Treść zapytania nr 56:**

Postanowienie par. 13 ust. 6 umowy przewiduje, że Strony mogą dokonać zmiany (zarówno podwyżki jak i obniżenia) wysokości wynagrodzenia należnego Wykonawcy, w formie pisemnego aneksu, w przypadku zmiany ceny materiałów lub kosztów związanych z realizacją Umowy na zasadach i w sposób określony w ust. 8 – 12.

Prosimy o wyjaśnienie czy w kontekście zapisu z SWZ (pkt 5), iż wszystkie wymiary mogą się różnić od podanych o +/- 10%, zamawiający przewiduje obniżenie wynagrodzenia w przypadku niższego kosztu realizacji umowy wywołanego mniejszymi wymiarami w zakresie dozwolonych 10%.

#### **Treść odpowiedzi na zapytanie nr 56:**

Zamawiający informuje, że wprowadzone zapisy pkt 5 SWZ dopuszczają możliwość odchyień w zakresie tam wymienionym. Powyższe odchylenia nie wpływają na przysługującą Wykonawcy kwotę wynagrodzenia ryczałtowego. Zapisy umowne dotyczące zwiększenia lub zmniejszenia wysokości wynagrodzenia w związku ze zmianą cen materiałów i usług nie są związane z opisanymi wyżej odchyleniami.

#### **Treść zapytania nr 57:**

Prosimy doprecyzować w jaki sposób i w oparciu o jakie kryteria wykonawca ma oszacować i ująć w ofercie koszt prac niezbędnych dla zapewnienia właściwego użytkowania obiektów, nie wyszczególnionych w SWZ, a więc nie znając ich zakresu.

Zwracamy uwagę, że na etapie przygotowywania oferty nie jest możliwe wkalkulowanie wszelkich ewentualnych kosztów prac, które nie wynikają z dokumentacji przetargowej, a których konieczność przeprowadzenia może wyniknąć w trakcie realizacji Inwestycji wskutek okoliczności które nie były znane Stronom i których nie dało się przewidzieć.

Stoimy na stanowisku, że przewidziane w umowie wynagrodzenie ryczałtowe stanowi ekwiwalent jedynie za prace opisane w dokumentacji znanej na etapie przetargu. Ustalenie wynagrodzenia ryczałtowego nie może rodzić po stronie wykonawcy obowiązków nieodpłatnej realizacji prac nieopisanych w SWZ (a tym samym nieobjętych również ofertą), których potrzeba wykonania powstała już po zawarciu umowy.

Zgodnie z art. 99 ust. 1 ustawy prawo zamówień publicznych przedmiot zamówienia opisuje się w sposób jednoznaczny i wyczerpujący, za pomocą dostatecznie dokładnych i zrozumiałych określeń, uwzględniając wszystkie wymagania i okoliczności mogące mieć wpływ na sporządzenie oferty.

W związku z powyższym wnosimy o wyjaśnienie w jaki sposób i na jakiej podstawie (w oparciu o jakie kryteria) wykonawca ma wycenić i ująć w cenie ryczałtowej wszystkie okoliczności wymagane do uwzględnienia w ofercie w świetle treści SWZ.

W ocenie oferenta są to okoliczności niemożliwe do przewidzenia na etapie składania oferty (ryzyko związane z powstaniem tych sytuacji jest niemożliwe do skalkulowania przez wykonawcę na etapie składania ofert), a jeśli



Zamawiający jest w stanie przekazać konkretne informacje w tym zakresie, to prosimy o ich wskazanie i/lub odpowiednią modyfikację zapisu SWZ.

**Treść odpowiedzi na zapytanie nr 57:**

Zamawiający pragnie podkreślić, iż zamówienie obejmuje realizację obiektów wskazanych w SWZ. Zamawiający równocześnie wskazuje, iż zamówienie realizowane jest w formule „zaprojektuj i wybuduj” stąd też do obowiązków wykonawcy należy takie zaprojektowanie, a następnie wykonanie obiektów budowlanych aby spełniały wymagania Zamawiającego opisane w SWZ.

**Treść zapytania nr 58:**

Prosimy doprecyzować w jaki sposób i w oparciu o jakie kryteria wykonawca ma oszacować i ująć w ofercie koszt i zakres prac obejmujący instalacje wentylacji i odpylania oraz fundamentów pod linie technologiczne nie znając wytycznych technologicznych i parametrów na etapie składania oferty.

Zgodnie z art. 99 ust. 1 ustawy prawo zamówień publicznych przedmiot zamówienia opisuje się w sposób jednoznaczny i wyczerpujący, za pomocą dostatecznie dokładnych i zrozumiałych określeń, uwzględniając wszystkie wymagania i okoliczności mogące mieć wpływ na sporządzenie oferty.

Brak ww. danych uniemożliwia należyte skalkulowanie oferty i przyjęcie rozwiązania dedykowanego tej konkretnej inwestycji.

Prosimy o ich wskazanie i/lub odpowiednią modyfikację zapisu SWZ.

**Treść odpowiedzi na zapytanie nr 58:**

Zgodnie z zapisami PFU (str.14) „instalację wentylacji i odpylania należy wykonać odpowiednią do charakteru obiektu, zgodnie z **wytycznymi dla linii technologicznych uzyskanymi na etapie projektowania**, Polskimi Normami i obowiązującymi przepisami”. Opracowanie projektów technicznych dla obu linii technologicznych są przedmiotem odrębnych postępowań przetargowych: [https://mpo.krakow.pl/pl/mpo/przetargi/tz\\_eg\\_2\\_2022](https://mpo.krakow.pl/pl/mpo/przetargi/tz_eg_2_2022) oraz [https://mpo.krakow.pl/pl/mpo/przetargi/tz\\_eg\\_3\\_2022](https://mpo.krakow.pl/pl/mpo/przetargi/tz_eg_3_2022). Zgodnie z załączoną decyzją o środowiskowych uwarunkowaniach do usuwania pyłów z procesów technologicznych zastosować odciągi technologiczne z zabudowanym zespołem filtrów patronowych. Emisję pyłów pod odpylaniem należy ograniczyć do ilości nie więcej niż 0,022 kg/h pyłu.

Wykonanie przedmiotu zamówienia realizowane jest w formule zaprojektuj i wybuduj.

**Treść zapytania nr 59:**

Zwracamy się z wnioskiem o wydłużenie terminu składania ofert o 14 dni tj. do 10/08/2022 r.

Zadanie „zaprojektuj i wybuduj” wymaga szczególnej analizy, a przesunięcie ww. terminu umożliwi profesjonalne i rzetelne przygotowanie, co zagwarantuje Zamawiającemu otrzymanie konkurencyjnej oferty, zgodnej z treścią SWZ. Pozyskanie należycie przeanalizowanych ofert od podwykonawców i dostawców jest w tym okresie utrudnione z jednej strony przez okres wakacyjny, z drugiej zaś przez niestabilną sytuację na rynku spowodowaną wojną.

**Treść odpowiedzi na zapytanie nr 59:**

Zamawiający nie wyraża zgody na wydłużenie terminu składania ofert.

**Treść zapytania nr 60:**

Czy w zakresie przedstawienia informacji z Centralnego Rejestru Beneficjentów Rzeczywistych, w zakresie art. 108 ust. 2 Pzp, wystarczającym będzie przedłożenie dokumentu „Wypis Podmiotu w Centralnym Rejestrze Beneficjentów Rzeczywistych”?

### Treść odpowiedzi na zapytanie nr 60:

Informacja pobrana z Centralnego Rejestru Beneficjentów Rzeczywistych (dalej: „CRBR”) w postaci pliku w formacie PDF pn. „Wpisy Podmiotu w Centralnym Rejestrze Beneficjentów Rzeczywistych”, obejmująca informacje, o których mowa w art. 59 ustawy z dnia 1 marca 2018 r. o przeciwdziałaniu praniu pieniędzy oraz finansowaniu terroryzmu (Dz. U. z 2022 r. poz. 593 z późn. zm., dalej jako „p.p.p.f.t.”), tj. m.in. dane identyfikacyjne beneficjenta rzeczywistego oraz określająca datę sporządzenia, będzie stanowić informację z Centralnego Rejestru Beneficjentów Rzeczywistych, w zakresie art. 108 ust. 2 ustawy z dnia 11 września 2019 r. - Prawo zamówień publicznych (Dz. U. z 2021 r. poz. 1129 z późn. zm., dalej jako „Pzp”).

Na podstawie § 2 ust. 1 pkt. 3 rozporządzenia Ministra Rozwoju, Pracy i Technologii z dnia 23 grudnia 2020 r. w sprawie podmiotowych środków dowodowych oraz innych dokumentów lub oświadczeń, jakich może żądać zamawiający od wykonawcy (Dz. U. poz. 2415), w celu potwierdzenia braku podstawy wykluczenia Wykonawcy z postępowania o udzielenie zamówienia w zakresie art. 108 ust. 2 Pzp, Zamawiający może żądać informacji z CRBR w zakresie art. 108 ust. 2 Pzp, tj. o beneficjentach rzeczywistych wykonawców.

Jak stanowi art. 59 ustawy z dnia 1 marca 2018 r. p.p.p.f.t. informacjami podlegającymi zgłoszeniu do CRBR są m.in. dane identyfikacyjne beneficjenta rzeczywistego.

Zgodnie z art. 70 p.p.p.f.t., informacje o beneficjentach rzeczywistych są udostępniane za pomocą środków komunikacji elektronicznej, w tym na stronie internetowej CRBR (§ 2 ust. 1 pkt 1 rozporządzenia Ministra Finansów z dnia 16 maja 2018 r. w sprawie wniosków o udostępnienie informacji o beneficjentach rzeczywistych oraz udostępniania tych informacji, Dz. U. poz. 965). W przypadku złożenia wniosku o udostępnienie informacji za pośrednictwem strony internetowej, informacje zostaną udostępnione w postaci wyniku widocznego na ekranie z możliwością ich zapisania w pliku w formacie PDF lub XML. Po pobraniu, plik w formacie PDF ma nazwę „Wpisy Podmiotu w Centralnym Rejestrze Beneficjentów Rzeczywistych” (według stanu na dzień 08.07.2022 r.).

### Treść zapytania nr 61:

Wykonawca zwraca się z wnioskiem o zmianę treści SWZ dotyczącej warunków udziału w postępowaniu, o których mowa w Rozdziale VIII pkt 1 ppkt 4) lit. a) tiret 1 tj. w zakresie zdolności technicznej lub zawodowej. Według aktualnie obowiązującego brzmienia ww. zapisu SWZ: „o udzielenie zamówienia może ubiegać się Wykonawca, który: - w okresie ostatnich 5 (słownie: pięciu) lat, a jeżeli okres prowadzenia działalności jest krótszy - w tym okresie, wykonał co najmniej 2 (dwie) roboty budowlane, z których każda obejmowała budowę obiektu budowlanego (hali jednonawowej lub wielonawowej o konstrukcji mieszanej (żelbetowo stalowej) lub stalowej), z tego co najmniej jedna robota budowlana obejmowała budowę obiektu budowlanego (hali o konstrukcji mieszanej (żelbetowo stalowej) lub stalowej) jednonawowej lub wielonawowej o rozpiętości co najmniej jednej z naw nie mniejszej niż 25 m”

Wykonawca wnosi o zmianę ww. warunku SWZ poprzez nadanie mu następującej treści:

„o udzielenie zamówienia może ubiegać się Wykonawca, który: - w okresie ostatnich 5 (słownie: pięciu) lat, a jeżeli okres prowadzenia działalności jest krótszy - w tym okresie, wykonał co najmniej 2 (dwie) roboty budowlane, z których każda obejmowała budowę obiektu budowlanego (hali jednonawowej lub wielonawowej o konstrukcji mieszanej (żelbetowo stalowej) lub stalowej), z tego co najmniej jedna robota budowlana obejmowała budowę obiektu budowlanego (hali o konstrukcji mieszanej (żelbetowo stalowej) lub stalowej) jednonawowej lub wielonawowej o rozpiętości co najmniej jednej z naw nie mniejszej niż 18 m”

1. W ocenie Wykonawcy zaproponowane zmiany, spełniają ustawowe postulaty określania warunków udziału w postępowaniu w sposób proporcjonalny do przedmiotu zamówienia oraz umożliwiający ocenę zdolności wykonawcy do należytego wykonania zamówienia, w szczególności wyrażając je jako minimalne poziomy zdolności.
2. Mając na względzie art. 16 PZP Zamawiający przygotowuje i przeprowadza postępowanie o udzielenie zamówienia w sposób zapewniający zachowanie uczciwej konkurencji i równe traktowanie wykonawców oraz zgodnie z zasadami proporcjonalności i przejrzystości. Kryteria oceny ofert natomiast winny być skonstruowane nie tylko proporcjonalnie do zakresu i przedmiotu zamówienia, ale też uzasadnione winny być rzeczywistymi potrzebami Zamawiającego.
3. W doktrynie i orzecznictwie Krajowej Izby Odwoławczej podnosi się bowiem, że formułując warunki udziału w postępowaniu zamawiający powinien dopuścić do udziału w realizacji zamówienia każdego wykonawcę należycie przygotowanego i obiektywnie zdolnego do jego realizacji. Oznacza to, że zamawiający powinien się ograniczyć do wymagań minimalnych – gwarantujących jednakże osiągnięcie pełnych celów prowadzonego postępowania. Opis warunków udziału w postępowaniu zależy od rodzaju zamówienia, stopnia jego złożoności i rozmiaru, zakresu wiadomości i umiejętności specjalnych (zob. wyrok KIO z 12.11.2013 r., KIO 2516/13, LEX nr 1415276).
4. Proponowana zmiana postanowień SWZ, nie tylko gwarantuje Zamawiającemu możliwość dokonania obiektywnej oceny zdolności wykonawców do należytej realizacji przedmiotowego zamówienia, ale nadto zapewnia szerszy dostęp do postępowania wykonawcom zdolnym do jego realizacji, co pozwoli Zamawiającemu uniknąć zarzutu naruszenia zasad uczciwej konkurencji.
5. Takie wyeliminowanie podmiotów z udziału w postępowaniu może być rozpatrywane w kontekście naruszenia zasad przygotowania i prowadzenia postępowania o udzielenie zamówienia w sposób zapewniający zachowanie uczciwej konkurencji i równego traktowania wykonawców, a także zasady proporcjonalności, o których mowa w art. 16 PZP. Starczy dodać, iż w wyroku z 4 czerwca 2019 r. (sygn. akt KIO 916/19.) Krajowa Izba Odwoławcza wyjaśniła, że w odniesieniu do warunków udziału w postępowaniu pojęcie proporcjonalności oznacza, że opisane przez zamawiającego warunki udziału w postępowaniu muszą być uzasadnione wartością zamówienia, charakterystyką, zakresem, stopniem złożoności lub warunkami realizacji zamówienia. Zamawiający jest zatem zobowiązany zachować niezbędną równowagę między interesem polegającym na uzyskaniu rękojmi należytego wykonania zamówienia a interesem potencjalnych wykonawców, których nie można przez wprowadzenie nadmiernych wymagań z góry eliminować z udziału w postępowaniu.

#### **Treść odpowiedzi na zapytanie nr 61:**

Zamawiający odmawia modyfikacji warunków SWZ, o których mowa w Rozdziale VIII pkt 1 ppkt 4) lit. a) tiret 1

#### **Treść zapytania nr 62:**

Wykonawca zwraca się z wnioskiem o zmianę treści SWZ dotyczącej warunków udziału w postępowaniu, o których mowa w Rozdziale VIII pkt 1 ppkt 4) lit. b) tj. w zakresie zdolności technicznej lub zawodowej. Według aktualnie obowiązującego brzmienia ww. zapisu SWZ:

–osobą, która będzie pełnić funkcję kierownika budowy (1 osoba), spełniającą, co najmniej następujące wymagania:

- kwalifikacje i umiejętności: uprawnienia do kierowania robotami budowlanymi bez ograniczeń w specjalności konstrukcyjno – budowlanej,
- doświadczenie zawodowe: co najmniej 5 lat doświadczenia zawodowego w pełnieniu funkcji kierownika budowy,
- doświadczenie zawodowe: pełnienie funkcji kierownika budowy przy wykonaniu co najmniej 2 (dwóch) inwestycji, z których każda obejmowała wykonanie obiektu budowlanego (hali jednonawowej lub wielonawowej o konstrukcji mieszanej (żelbetowo stalowej) lub stalowej), z tego co najmniej jedno

zamówienie obejmowało budowę obiektu budowlanego (hali o konstrukcji mieszanej (żelbetowo stalowej) lub stalowej) jednonawowej lub wielonawowej o rozpiętości co najmniej jednej z naw nie mniejszej niż 25 m,

Wykonawca wnosi o zmianę ww. warunku SWZ poprzez nadanie mu następującej treści:

– osobą, która będzie pełnić funkcję kierownika budowy (1 osoba), spełniającą, co najmniej następujące wymagania:

- kwalifikacje i umiejętności: uprawnienia do kierowania robotami budowlanymi bez ograniczeń w specjalności konstrukcyjno – budowlanej,
- doświadczenie zawodowe: co najmniej 5 lat doświadczenia zawodowego w pełnieniu funkcji kierownika budowy,
- doświadczenie zawodowe: pełnienie funkcji kierownika budowy przy wykonaniu co najmniej 2 (dwóch) inwestycji, z których każda obejmowała wykonanie obiektu budowlanego (hali jednonawowej lub wielonawowej o konstrukcji mieszanej (żelbetowo stalowej) lub stalowej), z tego co najmniej jedno zamówienie obejmowało budowę obiektu budowlanego (hali o konstrukcji mieszanej (żelbetowo stalowej) lub stalowej) jednonawowej lub wielonawowej o rozpiętości co najmniej jednej z naw nie mniejszej niż 18 m,

1. W ocenie Wykonawcy zaproponowane zmiany, spełniają ustawowe postulaty określania warunków udziału w postępowaniu w sposób proporcjonalny do przedmiotu zamówienia oraz umożliwiające ocenę zdolności wykonawcy do należytego wykonania zamówienia, w szczególności wyrażając je jako minimalne poziomy zdolności.
2. Jak stanowi art. 116 PZP, w odniesieniu do zdolności technicznej lub zawodowej zamawiający może określić warunki dotyczące niezbędnego wykształcenia, kwalifikacji zawodowych, doświadczenia, potencjału technicznego wykonawcy lub osób skierowanych przez wykonawcę do realizacji zamówienia, umożliwiające realizację zamówienia na odpowiednim poziomie jakości.
3. Proponowana zmiana postanowień SWZ, nie tylko gwarantuje Zamawiającemu możliwość dokonania obiektywnej oceny zdolności wykonawców do należytej realizacji przedmiotowego zamówienia, ale nadto zapewnia szerszy dostęp do postępowania wykonawcom zdolnym do jego realizacji, co pozwoli Zamawiającemu uniknąć zarzutu naruszenia zasad uczciwej konkurencji.

#### **Treść odpowiedzi na zapytanie nr 62:**

Zamawiający odmawia modyfikacji warunków SWZ, o których mowa w Rozdziale VIII pkt 1 ppkt 4) lit. b)

#### **Treść zapytania nr 63:**

Proszę o wyjaśnienie załącznik nr 7 do oferty (tabele ofertowe)

- wg wykazu cen (tabela zbiorcza) zał. 3a odnosi się do hali produkcyjnej natomiast tabela szczegółowa do hali magazynowej
- wg wykazu cen (tabela zbiorcza) zał. 3b odnosi się do hali magazynowej natomiast tabela szczegółowa do hali produkcyjnej.

Prosimy o poprawę tabeli zbiorczej dla zakresu 3a i 3b (zamienione zakresy robót)

#### **Treść odpowiedzi na zapytanie nr 63:**

Zamawiający informuje, iż działając zgodnie z art. 137 ust 1 ustawy z dnia 11 września 2019 r. Prawo zamówień Publicznych (tj. Dz. U. z 2021, poz. 1129), modyfikuje treść SWZ w zakresie zamiany kolejności tabel wskazanych w treści załącznik nr 7 do SWZ tj.:

- tabela nr 3b) staje się tabelą nr 3 a);
- tabela nr 3 a) staje się tabelą nr 3 b).



W pozostałych zakresie załącznik nr 7 do SWZ nie ulega zmianie. Zamawiający udostępni skorygowany formularz wykazu cen (zał. nr 7 do SWZ).

#### Treść zapytania nr 64:

Prosimy o potwierdzenie, że poniższy zakres należy zsumować w zakresie podanych poniżej ilości.

#### **III. Usunięcie drzew i krzewów na terenie całej działki nr 1/169, obr.20, jedn. ewid. Kraków- Nowa Huta.**

Na podstawie Decyzji Prezydenta Miasta Krakowa zezwalającej Miejskiemu Przedsiębiorstwu Oczyszczania Spółka z o.o. na usunięcie 511 szt. drzew i 135 m<sup>2</sup> krzewów z dnia 13 stycznia 2022 roku, znak; WS-05.6131.2.236.2021.DM1, Decyzji na usunięcie 212 szt. drzew z dnia 13 stycznia 2022 roku, znak; WS-05.6131.2.236.2021.DM2 oraz Decyzji zezwalającej na usunięcie 5 szt. Drzew z dnia 13 stycznia 2022 roku, znak; WS-05.6131.2.236.2021.DM3. Wykonawca dokona wycinki i usunięcia drzew z terenu całej działki nr 1/169.

#### Treść odpowiedzi na zapytanie nr 64:

Tak. Zgodnie z zapisami PFU (str.7) „Wykonawca dokona wycinki i usunięcia drzew z terenu całej działki 1/169”

#### Treść zapytania nr 65:

W jaki sposób Zamawiający podzieli zakresy na „punkcie styku” pomiędzy dostawcami linii technologicznych, a Wykonawcą niniejszego Zamówienia w zakresie budowy obiektów kubaturowych. Czy Zamawiający może udostępnić wytyczne od wybranych dostawców linii technologicznych w zakresie wymagań dla np. fundamentów tych urządzeń, ewentualnie innych branżowych wymagań? Bardzo prosimy o transparentny przekaz informacji w tym zakresie.

#### Treść odpowiedzi na zapytanie nr 65:

Zgodnie z zapisami §3 ust.1 ppkt.1 projektu umowy stanowiącego załącznik nr 2 do SWZ Wykonawca jest zobowiązany do wybudowania hali produkcyjnej w zakresie umożliwiającym rozpoczęcie montażu instalacji technologicznych (w uzgodnionym z Zamawiającym) terminie do dnia 31.07.2023 roku.

Zgodnie z zapisami PFU (str. 14);

„Wykonawca winien wziąć pod uwagę ewentualną konieczność wykonania fundamentów pod urządzenia linii technologicznych. Płytę pod urządzenia (zaprojektowaną w sposób umożliwiający przenoszenie obciążeń statycznych i dynamicznych dla maszyn o ciężarze około 30 ton oraz dylatacji uniemożliwiających przenoszenie drgań na pozostałe elementy konstrukcyjne budynku) należy przewidzieć na powierzchni około 2% powierzchni hali. Dane dotyczące konieczności wykonania fundamentów i ich parametrów zostaną podane na etapie opracowywania dokumentacji projektowej”.

„instalację wentylacji i odpylania należy wykonać odpowiednią do charakteru obiektu, zgodnie z wytycznymi dla linii technologicznych uzyskanymi na etapie projektowania, Polskimi Normami i obowiązującymi przepisami”. Zgodnie z załączoną decyzją o środowiskowych uwarunkowaniach do usuwania pyłów z procesów technologicznych zastosować odciągi technologiczne z zabudowanym zespołem filtrów patronowych. Emisję pyłów pod odpylaniem należy ograniczyć do ilości nie więcej niż 0,022 kg/h pyłu.

Opracowanie projektów technologicznych dla obu linii technologicznych są przedmiotem odrębnych postępowań przetargowych: [https://mpo.krakow.pl/pl/mpo/przetargi/tz\\_eg\\_2\\_2022](https://mpo.krakow.pl/pl/mpo/przetargi/tz_eg_2_2022) oraz [https://mpo.krakow.pl/pl/mpo/przetargi/tz\\_eg\\_3\\_2022](https://mpo.krakow.pl/pl/mpo/przetargi/tz_eg_3_2022). Zakres i terminy dostarczenia przez Wykonawców linii technologicznych wytycznych do opracowania dokumentacji projektowej i wykonania robót zostały określone w w/w materiałach przetargowych.

#### Treść zapytania nr 66:

Prosimy w miarę możliwości o udostępnienie dokumentacji związanej z niezrealizowaną inwestycją co pozwoli ocenić możliwość wykorzystania istniejących fundamentów w procesie budowy nowych obiektów.

**Teren przewidziany pod realizację przedmiotu zamówienia ma charakter przemysłowy silnie przekształcony antropologicznie i obejmuje obszar o aktualnej rzędnej terenowej ok. 212 m n.p.m., porośnięty drzewami i krzewami nie przedstawiającymi żadnej wyróżniającej się wartości florystycznej i przyrodniczej.**

**Na terenie tym znajdują się pozostałości po żelbetowych fundamentach pod hale przemysłowe (niezrealizowana rozbudowa spiekalni).**

#### Treść odpowiedzi na zapytanie nr 66:

Zamawiający nie dysponuje innymi materiałami poza tymi, które zostały udostępnione w materiałach przetargowych lub zapowiedziane do udostępnienia na etapie projektowania.

#### Treść zapytania nr 67:

Prosimy o informację, co w przypadku gdy prace te będą powodowały wydłużenie terminu realizacji Inwestycji, czy Zamawiający przedłuży odpowiednio termin realizacji? Czy Wykonawca ma uwzględnić przesunięcie terminu realizacji jako własne ryzyko i ewentualne kary z tym związane?

**Zgodnie z warunkami decyzji ULI CP, z uwagi na położenie inwestycji na obszarze bogatym w znaleziska archeologiczne na terenie Huty ArcelorMittal Poland SA, niedostępnego do weryfikacji badań archeologicznych, zalecane jest prowadzenie prac ziemnych związanych z jej realizacją pod nadzorem archeologa. Koszty nadzoru archeologa zostaną pokryte przez Zamawiającego i nie wchodzi w zakres przedmiotu zamówienia.**

#### Treść odpowiedzi na zapytanie nr 67:

Zamawiający w § 13 ust. 4 zał. nr 2 do SWZ wskazał przesłanki umożliwiające zmianę postanowień umowy w zakresie terminu wykonania zamówienia. Prowadzenie prac ziemnych pod nadzorem archeologa nie jest jedną z przesłanek uzasadniających przedłużenie terminu wykonania robót. Zamawiający oczekuje, iż zaangażowanie Wykonawcy w wykonanie zamówienia oraz opracowany przez Wykonawcę harmonogram robót będzie uwzględniał możliwość wykonania zamówienia w zakładanym terminie, nawet w sytuacji gdy koniecznym będzie wykonywanie prac ziemnych pod nadzorem archeologa.

#### Treść zapytania nr 68:

Czy Zamawiający dopuszcza usunięcie wszystkich tych konstrukcji – nawet tych nie będących w kolizji z przedmiotem Zamówienia, celem przekruszenia i wykorzystania w warstwach podbudowy dla dróg i placów?

**Istniejące konstrukcje żelbetowe w postaci płyt żelbetowych należy uwzględnić przy budowie przedmiotu zamówienia i wykorzystać jako warstwę podbudowy konstrukcyjnej posadzki hali magazynowej, hali zakładu recyklingu oraz dróg i placów. Jedynie konstrukcje kolidujące należy skuć i usunąć. Skuty i usunięty materiał, Zamawiający dopuszcza do zastosowania w konstrukcji nawierzchni.**

#### Treść odpowiedzi na zapytanie nr 68:

Zgodnie z zapisami PFU (str.9) Na terenie objętym przedmiotem zamówienia znajdują się pozostałości po żelbetowych fundamentach pod hale przemysłowe (niezrealizowana rozbudowa spiekalni).

„Istniejące konstrukcje żelbetowe w postaci płyt żelbetowych należy uwzględnić przy budowie przedmiotu zamówienia i wykorzystać jako warstwę podbudowy konstrukcyjnej posadzki hali magazynowej, hali zakładu recyklingu oraz dróg i placów. Jedynie konstrukcje kolidujące należy skuć i usunąć. Skuty i usunięty materiał, Zamawiający dopuszcza do zastosowania w konstrukcji nawierzchni.”



**Treść zapytania nr 69:**

Czy Zamawiający dopuszcza wykonanie poniższego zbiornika jako otwartego?

**- zbiornik retencyjny wraz z pompownią wykonany w technologii „białej wanny” – na mokro w konstrukcji żelbetowej, Zbiornik należy zaprojektować i wykonać zgodnie z Projektem technicznym zewnętrznych instalacji sanitarnych: wody bytowej, wody do celów przeciwpożarowych, kanalizacji sanitarnej i kanalizacji deszczowej stanowiącą zał. Nr 17.**

**Treść odpowiedzi na zapytanie nr 69:**

Nie.

Zgodnie z zapisami PFU Zbiornik należy zaprojektować i wykonać zgodnie z Projektem technicznym zewnętrznych instalacji sanitarnych: wody bytowej, wody do celów przeciwpożarowych, kanalizacji sanitarnej i kanalizacji deszczowej stanowiącą zał. Nr 17.

**Treść zapytania nr 70:**

Prosimy o potwierdzenie, że po hali recyklingu tworzyw sztucznych nie będą poruszały się pojazdy inne niż te wymienione poniżej, dodatkowo prosimy o podanie nacisku na oś dla tych urządzeń, celem poprawnego zaprojektowania grubości posadzki.

**Do rozładunku i załadunku odpadów będą służyły ładowarka kołowa i wózki widłowe. Ich dostawa nie jest objęta niniejszym przedmiotem zamówienia.**

**Treść odpowiedzi na zapytanie nr 70:**

Wymagania dotyczące posadzki dla hali produkcyjnej zostały określone w zapisach PFU (str.14)

Posadzka w hali produkcyjnej zakładu (przemysłowa) winna być wykonana z betonu zbrojonego, utwardzonego z powłoką z żywic polimerowych i impregnowanego w sposób zapewniający odpowiednią odporność na ścieranie podczas pracy sprzętu (np. przesuw lemiesza ładowarki po posadzce itp.). Należy przewidzieć odwodnienie posadzki w celu odprowadzenia wód technologicznych. Obciążenie posadzki należy wykonać jak dla ciągów komunikacyjnych i placów manewrowych tj dla kategorii ruchu KR 4. .

**Treść zapytania nr 71:**

Czy Zamawiający dopuszcza zmniejszenie podanej szerokości ze względu na np. przyjęty układ konstrukcyjny budynku?

**Należy przewidzieć odpowiednie doświetlenie wnętrza hali produkcyjnej, dostosowane do wymogów funkcji użytkowej pomieszczeń. Należy zastosować doświetla okienne w układzie poziomym. Dla doświetlenia hali należy przewidzieć jeden rząd okien dzielonych o wysokości nie mniejszej niż 1,8 m i szerokości nie mniejszej niż 7 m.**

**Ślusarka okienna i drzwiowa winna być aluminiowa malowana proszkowo w kolorystyce uzgodnionej na etapie projektowania.**

**Należy przewidzieć kilka wejść na dach oraz system asekuracyjny na dachu na potrzeby usuwania śniegu i mycia okien.**

**Treść odpowiedzi na zapytanie nr 71:**

Zamawiający nie dopuszcza.

**Treść zapytania nr 72:**

Z czego wynika konieczność zastosowania bram o wysokości 7m? Czy Zamawiający dopuszcza zmianę wysokości w świetle dla bram? Czy Zamawiający przewiduje jakieś szczególne wymagania dla bram np. klasa korozyjności ze względu na procesy technologiczne np. bramy w klasie C5-I?

W budynku hali produkcyjnej Zakładu Recyklingu Tworzyw Sztucznych należy przewidzieć co najmniej – 6 bram rolowanych (zwijanych z paneli) z napędem elektrycznym o szerokości co najmniej 5 m i wysokości 7 m wraz z odwodnieniem linowym typu ciężkiego.

**Treść odpowiedzi na zapytanie nr 72:**

Z posiadanego doświadczenia. Zamawiający nie dopuszcza zmiany wysokości bram. Bramy należy wykonać zgodnie z obowiązującymi przepisami właściwymi dla charakteru budynku i naszej strefy klimatycznej.

**Treść zapytania nr 73:**

Co w przypadku, gdy jednej lub więcej z potencjalnych wykonawców, zostanie wytyczne od firmy, która wygrała przetarg na dostawę i montaż linii technologicznych, a reszta nie? Jak ma się to do zapisów przedstawionych przez Zamawiającego? Czy są to wystarczające informacje, tak aby oferty były konkurencyjne i porównywalne i przy tym nie została złamana zasada uczciwej konkurencji?

**Wykonawca winien wziąć pod uwagę ewentualną konieczność wykonania fundamentów pod urządzenia linii technologicznych. Płytę fundamentową pod urządzenia (zaprojektowaną w sposób umożliwiającą przenoszenie obciążeń statycznych i dynamicznych dla maszyn o**

**ciężarze około 30 ton oraz dylatacji uniemożliwiających przenoszenie drgań na pozostałe elementy konstrukcyjne budynku) należy przewidzieć na powierzchni około 2% powierzchni hali.**

**Dane dotyczące konieczności wykonania fundamentów i ich parametrów zostaną podane na etapie opracowywania dokumentacji projektowej.**

**Treść odpowiedzi na zapytanie nr 73:**

Zamawiający nie przewiduje takiej sytuacji.

**Treść zapytania nr 74:**

Jak należy traktować podane poniżej wymiary? Czy są to wymiary dla szerokości w świetle słupów? Czy jest to wymiar pomiędzy osiami konstrukcyjnymi?

**Budynek hali magazynowej**

**Budynek hali magazynowej o powierzchni 9 285,57 m<sup>2</sup> (szerokości 61,20 m i długości 151,73 m) powinien być wykonany w konstrukcji szkieletowej żelbetowo – stalowej, nakryty dachem dwuspadowym symetrycznym.**

**Treść odpowiedzi na zapytanie nr 74:**

Podane wymiary dotyczą obrysu ścian zewnętrznych.

**Treść zapytania nr 75:**

Prosimy o podanie przykładów odpadów, co pozwoli na odpowiednie dobranie klasy betonu dla zakresu boksów.

**Część środkową hali magazynowej należy podzielić żelbetowymi ścianami o wysokości 6 m i grubości 30 cm na 4 boksy, w tym 3 o powierzchni 1000 m<sup>2</sup> i jeden 1300 m<sup>2</sup> przeznaczone na magazynowanie różnego rodzaju odpadów.**

**Treść odpowiedzi na zapytanie nr 75:**

Zgodnie z zapisami PFU hala magazynowa przewidziana jest do magazynowania odpadów komunalnych; tworzyw sztucznych, papieru, szkła i w wydzielonych częściach granulatu PE i zużytego sprzętu elektrycznego i elektronicznego. Przeznaczenie poszczególnych pomieszczeń magazynowych jest wyspecyfikowany na rys stanowiącym Załącznik nr 9 do SWZ

### Treść zapytania nr 76:

Prosimy o informacje jakie pojazdy będą poruszały się po hali magazynowej, dodatkowo prosimy o podanie nacisku na oś dla tych pojazdów, celem poprawnego zaprojektowania grubości posadzki w części magazynowej.

### Treść odpowiedzi na zapytanie nr 76:

Wymagania dotyczące posadzki dla hali produkcyjnej zostały określone w zapisach PFU (str.14) Posadzka w hali produkcyjnej zakładu (przemysłowa) winna być wykonana z betonu zbrojonego, utwardzonego z powłoką z żywic polimerowych i impregnowanego w sposób zapewniający odpowiednią odporność na ścieranie podczas pracy sprzętu (np. przesuw lemiesza ładowarki po posadzce itp.). Należy przewidzieć odwodnienie posadzki w celu odprowadzenia wód technologicznych. Obciążenie posadzki należy wykonać jak dla ciągów komunikacyjnych i placów manewrowych tj dla kategorii ruchu KR 4.

### Treść zapytania nr 77:

Prosimy o potwierdzenie, że na zaznaczonym obszarze styku budynku objętego i nie objętego tym zakresem Zamówienia, nie należy na etapie oferty i projektu wykonawczego/technicznego przewidywać, że np. część konstrukcyjna obiektu do wybudowania w przyszłości mogłaby być oparta na tych samych stopach fundamentowych. Prosimy również o potwierdzenie, że Zamawiający wymaga na tym etapie aby projektowane trasy instalacji zewnętrznych uwzględniały położenie obiektów do wybudowania w przyszłości i nie mogą być tak prowadzone aby w przyszłości były w kolizji.



### Treść odpowiedzi na zapytanie nr 77:

Projektowane budynki powinny stanowić samodzielne (niezależne) konstrukcje, a instalacje zewnętrzne powinny być wykonane w sposób umożliwiający realizację kolejnych obiektów.

### Treść zapytania nr 78:



Prosimy o informacje dotyczącą możliwej panującej atmosfery po uruchomieniu linii technologicznych, do jakiej klasy odporności antykorozyjnej należy zabezpieczyć konstrukcje stalowe?

**Treść odpowiedzi na zapytanie nr 78:**

Konstrukcje stalowe należy zabezpieczyć w klasie odporności antykorozyjnej co najmniej C4.

**Treść zapytania nr 79:**

Czy Zamawiający dopuści uzupełnienie, w zakresie doświadczenia zawodowego kierownika budowy na zmianę i dopisanie w miejscach zaznaczonych kierownika budowy lub kierownika robót – pozwoli to na udział większej liczbie podmiotów w postępowaniu, co równocześnie przełoży się na większą konkurencyjność wśród firm i pozwoli Zamawiającemu uniknąć sytuacji z pierwszego postępowania w tym zakresie tj. unieważnienia postępowania.

- osobą, która będzie pełnić **funkcję kierownika budowy** (1 osoba), spełniającą, co najmniej następujące wymagania:
  - **kwalifikacje i umiejętności:** uprawnienia do kierowania robotami budowlanymi bez ograniczeń w specjalności konstrukcyjno – budowlanej,
  - **doświadczenie zawodowe:** co najmniej 5 lat doświadczenia zawodowego w pełnieniu funkcji kierownika budowy, 1 12
  - **doświadczenie zawodowe:** pełnienie funkcji kierownika budowy przy wykonaniu co najmniej 2 (dwóch) inwestycji, z których każda obejmowała wykonanie obiektu budowlanego (hali: jednonawowej lub wielonawowej o konstrukcji mieszanej (żelbetowo stalowej) lub stalowej), z tego co najmniej jedno zamówienie obejmowało budowę obiektu budowlanego (hali o konstrukcji mieszanej (żelbetowo stalowej) lub stalowej) jednonawowej lub wielonawowej o rozpiętości co najmniej jednej z naw nie mniejszej niż 25 m,

**Treść odpowiedzi na zapytanie nr 79:**

Nie. Wymagania dotyczącego kierownika budowy i kierowników robót zostały określone w SWZ – Punkt VIII ustęp 1.4) - Informacja o warunkach udziału w postępowaniu o udzielenie zamówienia.

**Treść zapytania nr 80:**

Czy Zamawiający dopuszcza zmianę rzędnej 0,00 projektowanych budynków na inną niż 212.00 m n.p.m.?



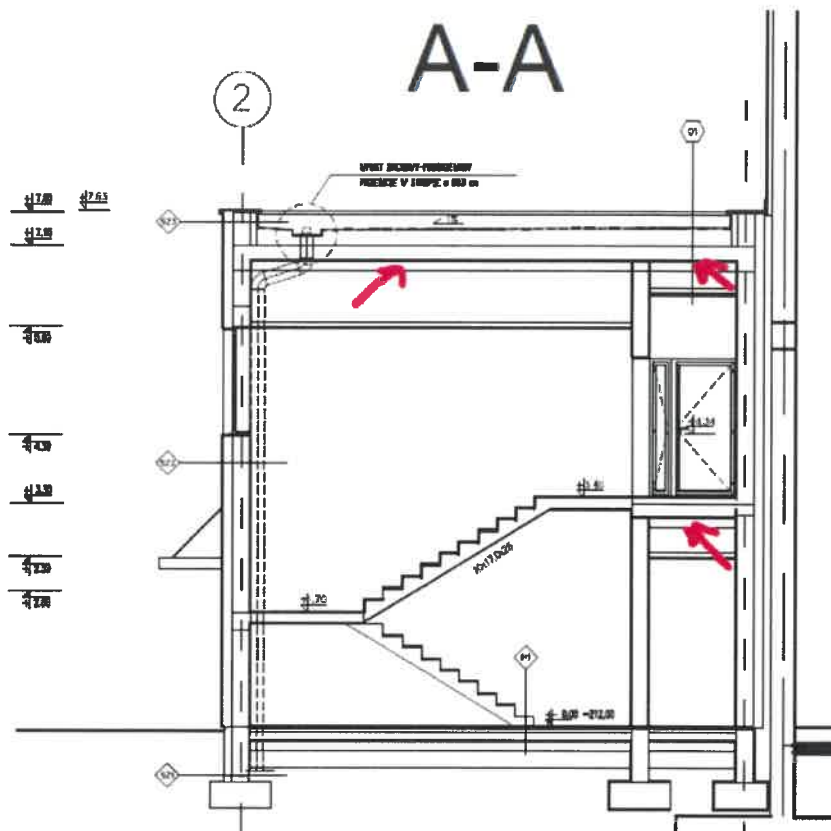
**Treść odpowiedzi na zapytanie nr 80:**

Zamawiający nie dopuszcza.

**Treść zapytania nr 81:**

Czy w budynku socjalnym przestrzenie ponad sufitami podwieszanymi należy tynkować, czy może pozostawić strop żelbetowy bez wykończenia?

*Handwritten signature and scribbles in blue ink.*

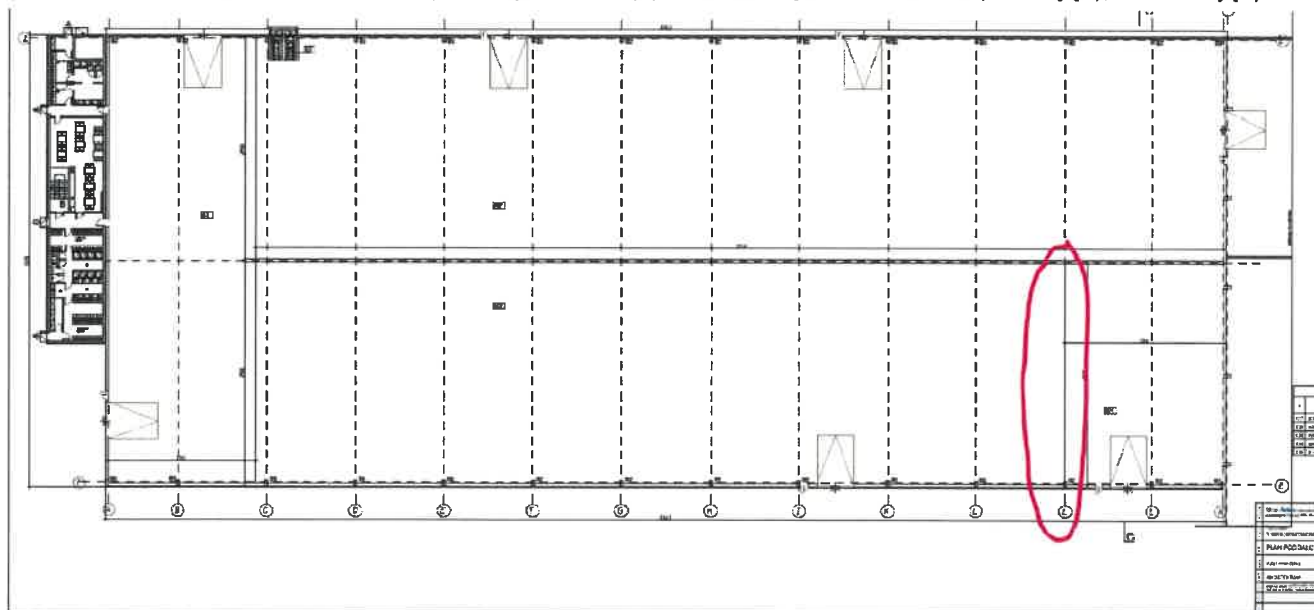


Treść odpowiedzi na zapytanie nr 81:

Tak.

Treść zapytania nr 82:

Prosimy o informację czy w zaznaczonym miejscu należy przewidzieć jakiś element wydzielający/rozdzielający?



Treść odpowiedzi na zapytanie nr 82:

Nie.

Treść zapytania nr 83:

Prosimy o informację czy w laboratorium będą prowadzone procesy, które wymagają specjalnej klasy odporności na jakiegokolwiek związki chemiczne w zakresie wykończeń ścian, posadzek i sufitów?

*Handwritten signature in blue ink.*

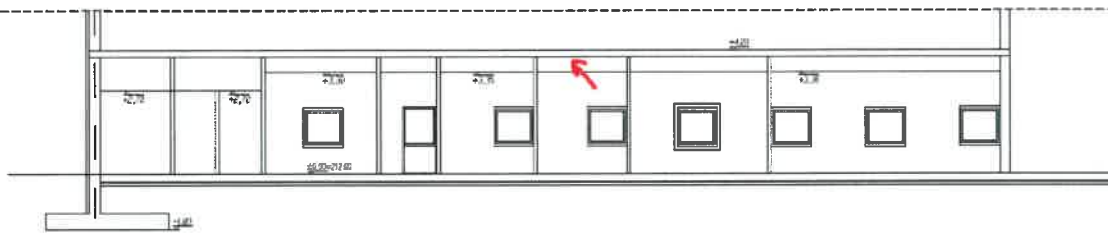
**Treść odpowiedzi na zapytanie nr 83:**

Zgodnie z zapisami PFU (str.15) :”pomieszczenia pod laboratorium należy pozostawić w stanie surowym wykończone tynkiem.”

**Treść zapytania nr 84:**

Prosimy o informacje czy na zakresie budynku laboratorium należy przestrzeń ponad sufitem podwieszanym wykończyć tynkiem czy można pozostawić strop żelbetowy bez wykończenia?

**D-D**

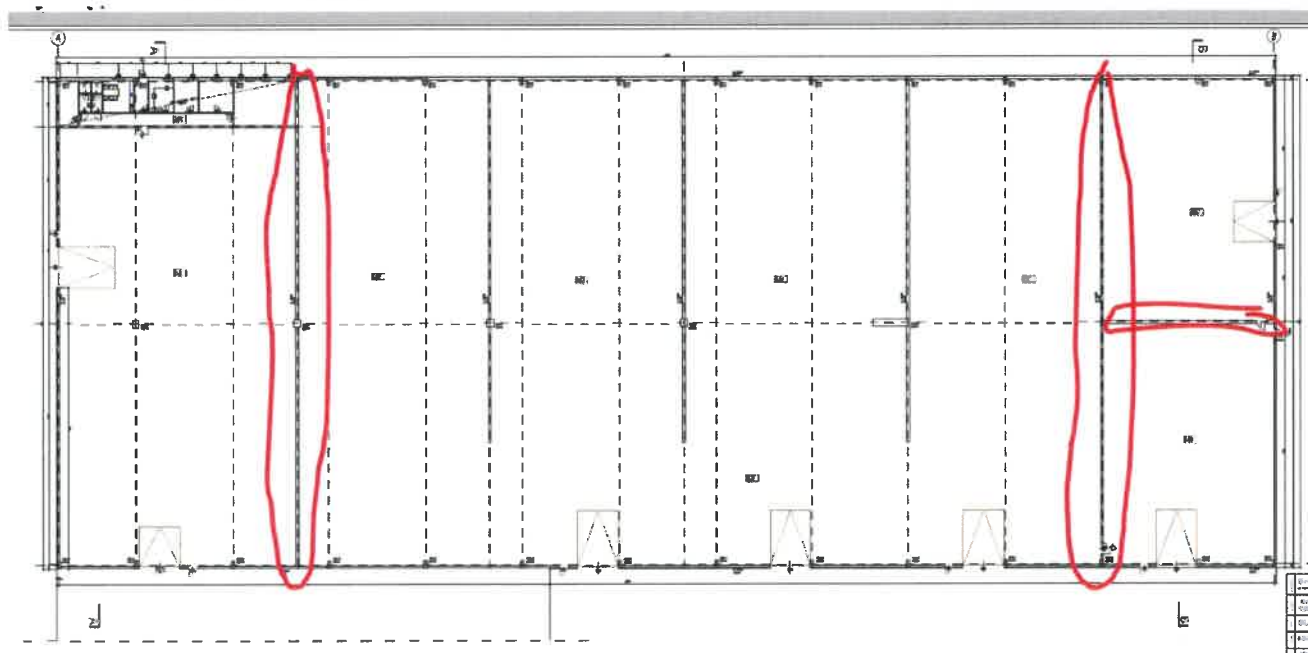


**Treść odpowiedzi na zapytanie nr 84:**

Należy pozostawić strop żelbetowy bez wykończenia.

**Treść zapytania nr 85:**

Do jakiej wysokości powinny sięgać zaznaczone wydzielenia? Czy ponad ścianą żelbetową oznaczoną do wysokości 6m powinno coś jeszcze występować?



**Treść odpowiedzi na zapytanie nr 85:**

Zgodnie z zapisem PFU (str.15) „Po obu stronach budynku należy wydzielić ścianami pełnymi (od posadzki do sufitu) dwie części. Jedną z tych części o powierzchni około 1800 m2 przeznaczoną do magazynowania w big-bagach wyprodukowanego w Zakładzie Recyklingu Tworzyw Sztucznych regranulatu”, oraz zgodnie z zapisem PFU (st. 16) „Ściany zewnętrzne i wewnętrzne do wysokości 6 m winny być ścianami żelbetowymi, powyżej tej wysokości ściany te należy wykonać w technologii żelbetowej, monolitycznej słupowo-ryglowej z wypełnieniem bloczkami z betonu komórkowego lub silikatowymi.”

Ścianę pomiędzy pomieszczeniami nr 7 i 8 na rysunku A-HM-01 (załącznik nr 9 do PFU) należy wykonać jako ścianę żelbetową o grubości 30 cm i wysokości 6 m.

*Handwritten signature and initials in blue ink.*



**Treść zapytania nr 86:**

Czy budynki należy wyposażyć w instalację tryskaczową? Czy wystarczy ochrona p.poż zgodna z obowiązującymi przepisami i uzgodniona z rzeczoznawcą p.poż?

**Treść odpowiedzi na zapytanie nr 86:**

Zgodnie z zapisami PFU (str. 8) w przypadku hali magazynowej i hali produkcyjnej „Przedmiot zamówienia obejmuje wykonanie wewnętrznych instalacji elektrycznej, wody, ciepła, wentylacji, klimatyzacji (w wydzielonych pomieszczeniach), kanalizacji sanitarnej i instalacji p.poż.; w tym instalacji tryskaczowej.”

**Treść zapytania nr 87:**

Czy w zakresie wykończeń posadzek przemysłowych Zamawiający dopuszcza inne rozwiązanie niż wykończenie żywicami?

**Treść odpowiedzi na zapytanie nr 87:**

Zgodnie z zapisami PFU (str.14 i 16) Posadzka (przemysłowa) w hali produkcyjnej i magazynowej przeznaczonej do magazynowania „winna być wykonana z betonu zbrojonego, utwardzonego i impregnowanego z powłoką z żywic polimerowych w sposób zapewniający odpowiednią odporność na ścieranie podczas pracy sprzętu (np. przesuw lemiesz ładowarki po posadzce itp.). Należy przewidzieć odwodnienie posadzki w celu odprowadzenia wód z mycia. Obciążenie posadzki jak dla ciągów komunikacyjnych i placów manewrowych tj. dla kategorii ruchu KR 4". Zgodnie z zapisem (str.25) "Beton stosowany do budowy posadzki w hali winien być dodatkowo utwardzony (zgodnie z przyjętymi rozwiązaniami projektowymi)." Wykonanie przedmiotu zamówienia realizowane jest w formule zaprojektuj i wybuduj.

**Treść zapytania nr 88:**

Czy Zamawiający dopuszcza zaprojektowanie oraz wykonanie konstrukcji dachu jako innej niż stalowa?

**Treść odpowiedzi na zapytanie nr 88:**

Zamawiający nie dopuszcza wykonania konstrukcji dachu innej niż stalowa.

**Treść zapytania nr 89:**

Prosimy o potwierdzenie, że przy zastosowaniu elementów prefabrykowanych, jest zapewniony odpowiedni dojazd po terenie huty umożliwiający transport elementów o rozpiętości około 30m.

**Treść odpowiedzi na zapytanie nr 89:**

Zgodnie z zapisami PFU – Organizacja ruchu „Dojazd do działki na etapie budowy odbywał się będzie drogami wewnętrznymi Huty ArcelorMittal S.A. na podstawie wydanych przepustek czasowych. Wjazd na teren Huty będzie się odbywał bramą nr 6 specjalnie w tym celu uruchomioną, w dniach od poniedziałku do piątku w godzinach od 6<sup>00</sup> do 18<sup>00</sup> trasą wskazaną podczas wizji lokalnej w dniu 4 lipca 2022 roku.

Wjazd na teren budowy w innych dniach tygodnia lub godzinach możliwy będzie po wcześniejszym uzyskaniu zgody od Zamawiającego.

Na terenie Huty ArcelorMittal S.A. konieczne jest przestrzeganie obowiązujących tam przepisów ruchu drogowego, BHP i P.Poż. Zostaną one przekazane Wykonawcy wraz z trasą dojazdu przy podpisywaniu umowy.

**Treść zapytania nr 90:**

Czy Zamawiający dopuszcza zastosowanie na elewacjach wykończenia płytą warstwową?

**Treść odpowiedzi na zapytanie nr 90:**

Nie. Zgodnie z zapisem PFU (str. 20). Tynki zewnętrzne należy wykonać jako mineralne ,na siatce (kolor i faktura tynku elewacji zostaną uzgodnione na etapie projektowania).

**Treść zapytania nr 91:**

Czy Zamawiający dopuszcza zastosowanie na elewacjach wykończenia metodą lekką-mokrą?

**Treść odpowiedzi na zapytanie nr 91:**

Tak.

**Treść zapytania nr 92**

Prosimy o informację czy należy uwzględnić na etapie projektowania i realizacji pozostawienie jakiś elementów niezabudowanych/niewykonanych ze względu na konieczność zamontowania linii technologicznych?

**Treść odpowiedzi na zapytanie nr 92:**

Nie.

**Treść zapytania nr 93:**

Czy na konstrukcji dachu należy uwzględnić możliwość ustawienia w przyszłości instalacji w postaci paneli fotowoltaicznych?

**Treść odpowiedzi na zapytanie nr 93:**

Wykonawca zobowiązany jest przystosować największą możliwą powierzchnię dachów do montażu instalacji fotowoltaicznej. Zamawiający przewiduje zamontowanie instalacji fotowoltaicznej na dodatkowej konstrukcji.

**Treść zapytania nr 94:**

Czy Zamawiający dopuszcza prace w systemie dwuzmianowym, a co za tym idzie będzie możliwy wjazd na teren huty w innych godzinach niż te podane w SWZ?

**Treść odpowiedzi na zapytanie nr 94:**

Wjazd na teren Huty będzie się odbywał bramą nr 6 specjalnie w tym celu uruchomioną, w dniach od poniedziałku do piątku w godzinach od 6<sup>00</sup> do 18<sup>00</sup>. Wjazd na teren budowy w innych dniach tygodnia lub godzinach możliwy będzie po wcześniejszym uzyskaniu zgody od Zamawiającego.

**Treść zapytania nr 95:**

Czy Zamawiający oczekuje od wykonawcy przygotowania i uwzględnienia w zapleczu socjalnym budowy kontenerów dla Zamawiającego oraz Inspektorów Nadzoru?

**Treść odpowiedzi na zapytanie nr 95:**

Nie.

**Treść zapytania nr 96:**

Czy Zamawiający dopuszcza wykonanie kanałów kablowych pod posadzkami w formie prefabrykowanych elementów?

**Treść odpowiedzi na zapytanie nr 96:**

Tak.

**Treść zapytania nr 97:**

Czy Zamawiający dopuszcza wykonanie stolarki okiennej z PCV?

**Treść odpowiedzi na zapytanie nr 97:**

Nie. Zgodnie z zapisem PFU (str. 20) Drzwi i okna należy wykonać w konstrukcji aluminiowej jako profile ciepłe.

**Treść zapytania nr 98:**

Czy w zakresie budynku socjalnego stolarka drzwiowa winna być wyposażona w system kontroli dostępu?

**Treść odpowiedzi na zapytanie nr 98:**

Nie.

**Treść zapytania nr 99:**

Czy w zakresie budynku laboratorium stolarka drzwiowa winna być wyposażona w system kontroli dostępu?

**Treść odpowiedzi na zapytanie nr 99:**

Nie.

**Treść zapytania nr 100:**

Prosimy o informację czy stolarka drzwiowa w zakresie budynku laboratorium powinna być zabezpieczona do jakiejś konkretnej klasy antykorozyjności?

**Treść odpowiedzi na zapytanie nr 100:**

Zgodnie z zapisem PFU (str. 20) Drzwi i okna należy wykonać w konstrukcji aluminiowej jako profile ciepłe..

**Treść zapytania nr 101:**

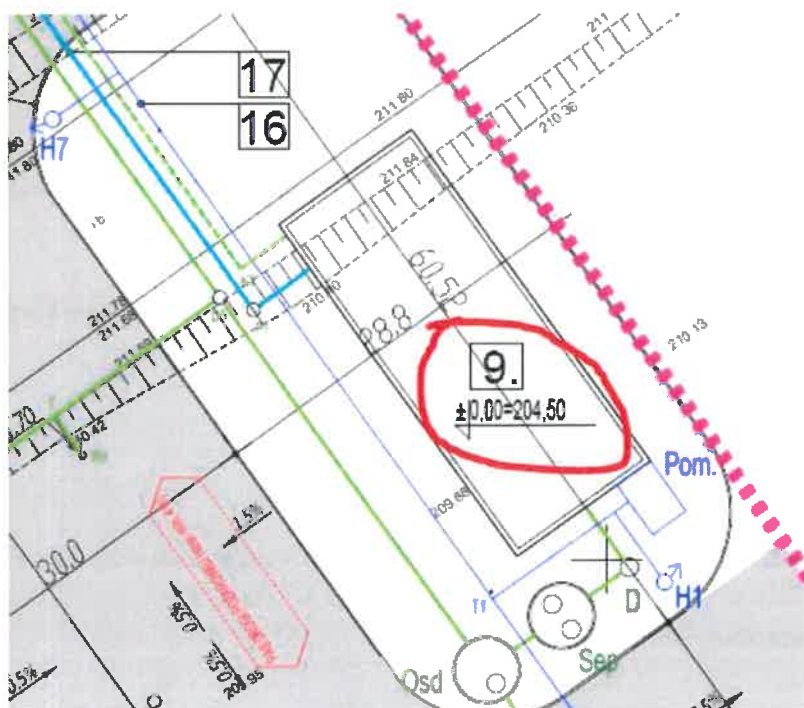
Prosimy o podanie szacowanego obciążenia wynikającego ze składowanych odpadów w boksach w hali magazynowej lub podanie typów tych odpadów z określeniem maksymalnej dopuszczalnej przez Zamawiającego wysokości składowania.

**Treść odpowiedzi na zapytanie nr 101:**

Obciążenie ogniowe dla hali magazynowej i dla hali produkcyjnej należy przyjąć nie mniej niż 4000 MJ/m<sup>2</sup>. Wykonanie przedmiotu zamówienia realizowane jest w formule zaprojektuj i wybuduj.

**Treść zapytania nr 102:**

Czy Zamawiający dopuszcza zmianę rzędnej posadowienia zbiornika retencyjnego?



**Treść odpowiedzi na zapytanie nr 102:**

Nie.

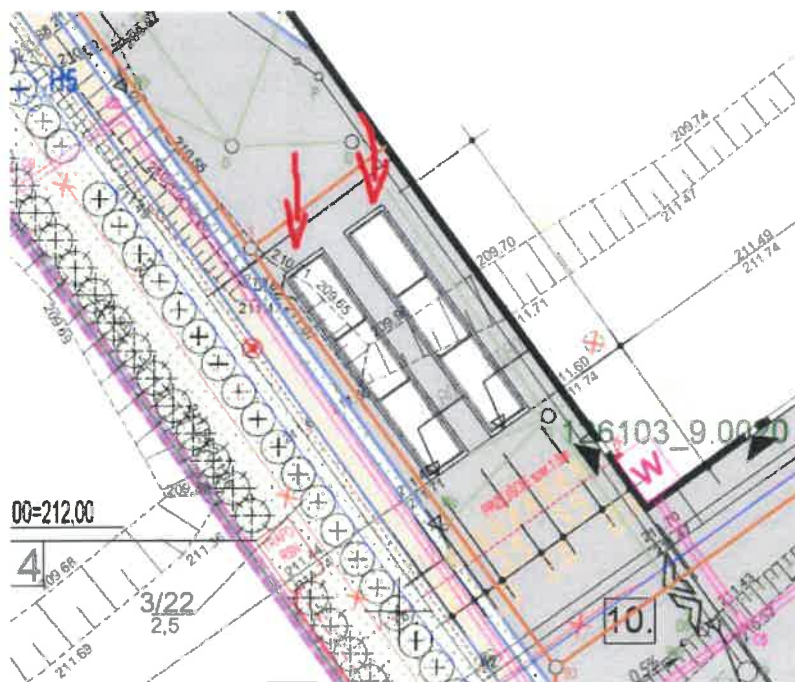
Zbiornik retencyjny o wymiarach 29,2 m x 11,2 m x 6,50 m przewidziany na gromadzenie wód opadowych stanowi równocześnie zabezpieczenie potrzeb instalacji przeciwpożarowe.

Zbiornik winien być wykonany w technologii żelbetowej „białej wanny” mokrej wraz z niezbędną izolacją przeciwwilgociową.

Zbiornik należy zaprojektować i wykonać zgodnie z Projektem technicznym zewnętrznych instalacji sanitarnych : wody bytowej, wody do celów przeciwpożarowych, kanalizacji sanitarnej i kanalizacji deszczowej stanowiącym Załącznik nr 17 do niniejszego opracowania.

**Treść zapytania nr 103:**

Czy Zamawiający ma więcej wymagań do wag samochodowych poza ich nośnością i wymiarami?





**Treść odpowiedzi na zapytanie nr 103:**

Zgodnie z zapisami PFU (str. 18) „W miejscu zgodnym z projektem zagospodarowania terenu należy przewidzieć dwie elektroniczne wagi samochodowe (najazdowe) dla pojazdów dla obciążeń 60 ton długości 18 metrów. Lokalizację wag należy przewidzieć poza istniejącymi konstrukcjami żelbetowymi w postaci płyt żelbetowych.

Należy przewidzieć sygnalizację świetlną umożliwiającą wjechanie i zjechanie z wagi sterowaną z wnętrza budynku przyległego bezpośrednio do miejsca lokalizacji wag. Odczyt z pomiaru powinien być widoczny zarówno wewnątrz budynku w pomieszczeniu pracownika obsługującego wagi jak i na zewnątrz w sposób umożliwiający odczyt zarówno kierowcom samochodów osobowych jak i ciężarowych. Sygnalizacja świetlna oraz system zarządzania nie są objęte zamówieniem

**Treść zapytania nr 104:**

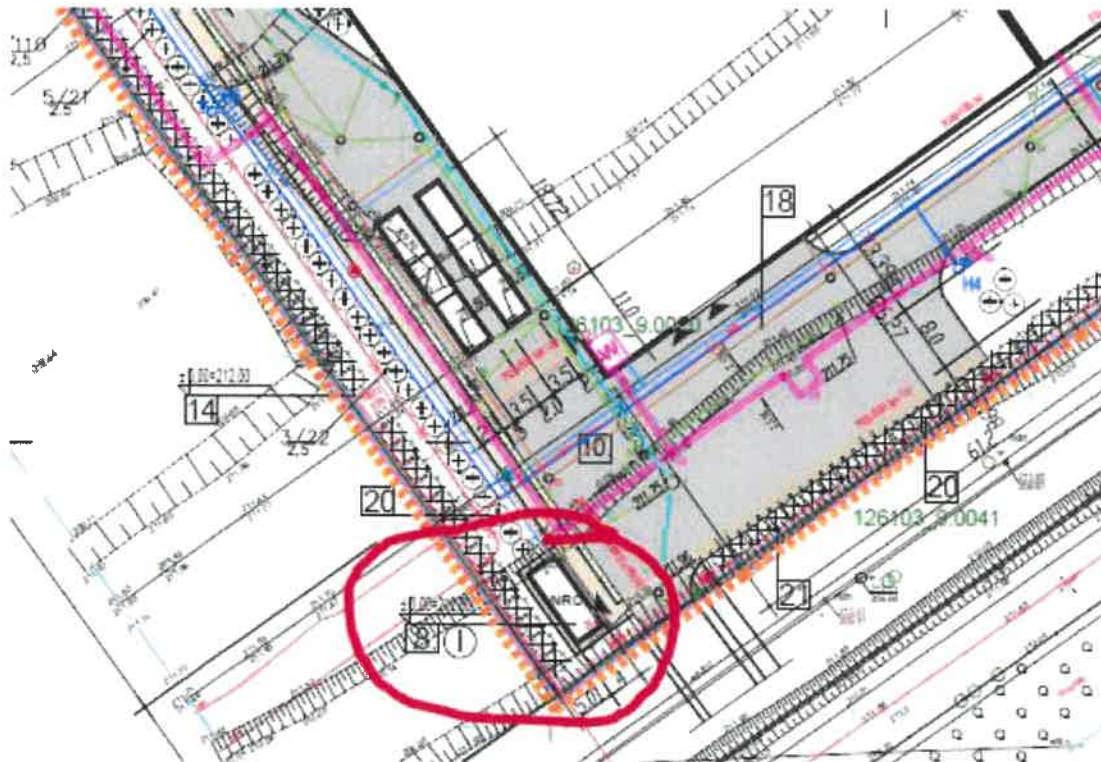
Czy w projektowaniu budynku socjalnego i laboratoryjnego należy przewidzieć dostęp/ułatwienia w poruszaniu się dla osób niepełnosprawnych?

**Treść odpowiedzi na zapytanie nr 104:**

Z uwagi na specyfikę działalności zakładu nie przewiduje się zatrudnienia osób z niepełnosprawnością ruchową.

**Treść zapytania nr 105:**

Prosimy o potwierdzenie, że budynek portierni nie jest objęty przedmiotem Zamówienia.



**Treść odpowiedzi na zapytanie nr 105:**

Zamawiający potwierdza, że budynek portierni nie jest objęty przedmiotem zamówienia.

**Treść zapytania nr 106:**

Z uwagi na formułę przetargu „Zaprojektuj i Buduj”, wykonawca ubiegający się o zamówienie, aby rzetelnie przygotować optymalną ofertę, musi przeprowadzić niezbędne analizy i obliczenia statyczne oraz wykonać projekt koncepcyjny, na podstawie którego może wykonać przedmiar robót objętych zadaniem, co następnie pozwoli na określenie wartości poszczególnych robót i finalne przygotowanie oferty. Powyższy proces wymaga jednak

odpowiedniej ilości czasu, w zawiązku z powyższym prosimy o przełożenie terminu składania oferty na dzień 12.08.2022 r.

**Treść odpowiedzi na zapytanie nr 106:**

Zamawiający nie wyraża zgody na wydłużenie terminu składania ofert.

**Treść zapytania nr 107:**

Jakie dodatkowe obciążenie konstrukcji dachów należy przyjąć w obliczeniach statycznych / do wymiarowania dachów, z uwagi na wytyczne PFU, gdzie jest założenie instalacji fotowoltaicznej na maksymalnej możliwej powierzchni dachów budynków?

**Treść odpowiedzi na zapytanie nr 107:**

Panele fotowoltaiczne będą montowane na konstrukcjach systemowych stosowanych przez producenta. Obciążenie od instalacji fotowoltaicznej należy przyjąć na poziomie 0,25 kN/m<sup>2</sup>

**Treść zapytania nr 108:**

Prosimy o potwierdzenie, iż zakres instalacji fotowoltaicznej nie wchodzi w zakres oferty.

**Treść odpowiedzi na zapytanie nr 108:**

Instalacja fotowoltaiczna nie wchodzi w zakres przedmiotu zamówienia

**Treść zapytania nr 109:**

Prosimy o informacje jakie instalacje teletechniczne oraz w których budynkach należy wycenić w ofercie.

**Treść odpowiedzi na zapytanie nr 109:**

Instalacje teletechniczne i niskoprądowe należy wykonać zgodnie z zapisami PFU

**Treść zapytania nr 110:**

W hali produkcyjnej należy przewidzieć „niezbędne obwody dla zasilania instalacji zakładu recyklingu tworzyw sztucznych” Prosimy o przekazanie informacji jaką ilość obwodów należy przewidzieć w ofercie oraz o jakiej mają być mocy.

**Treść odpowiedzi na zapytanie nr 110:**

Zgodnie z zapisami PFU Wewnątrz hali produkcyjnej Zakładu Recyklingu Tworzyw Sztucznych należy wykonać stację transformatorową wchodzącą w zakres niniejszego przedmiotu zamówienia, która należy wyposażać w:

1. dwa pola wyłączników transformatorów SN 6kV
2. dwa transformatory 2500kW i 2000kW przeznaczone dla zasilania linii technologicznych Zakładu Recyklingu Tworzyw Sztucznych
3. rozdzielnicę niskiego napięcia wyposażoną w pola zasilające, pole łącznika sekcji, układ SZR, oraz niezbędne obwody dla zasilania instalacji zakładu recyklingu tworzyw sztucznych, budynku zaplecza socjalnego, zbiornika retencyjnego wód, oświetlenia wewnętrznego i zewnętrznego

Zasilanie po stronie SN (na odcinku od stacji TRAFO RSN do stacji transformatorowej przewidzianej wewnątrz hali produkcyjnej) dopuszcza się kablami aluminiowymi, po stronie NN należy wykonywać kablami z żyłami miedzianymi. Całość należy wykonać zgodnie z zobowiązującymi normami. Kable winny posiadać trwałe oznaczenie i odpowiednią numerację zgodną z dokumentacją. Kable pod drogami należy układać w rurach osłonowych sztywnych.



**Treść zapytania nr 111:**

Wewnątrz hali produkcyjnej oraz magazynowej należy przewidzieć monitoring termowizyjny. Prosimy o przekazanie parametrów technicznych poszczególnych składowych tego systemu oraz ilości kamer.

**Treść odpowiedzi na zapytanie nr 111:**

Wykonanie przedmiotu zamówienia realizowane jest w formule zaprojektuj i wybuduj. Parametry techniczne kamer i ich ilość należy dobrać w dostosowaniu do charakteru obiektu.

**Treść zapytania nr 112:**

Zgodnie z zapisami w SWZ „należy przewidzieć odpowiednie doświetlenie wnętrza hali produkcyjnej”. Prosimy o podanie wymaganego poziomu natężenia oświetlenia dla poszczególnych obiektów.

**Treść odpowiedzi na zapytanie nr 112:**

Doświetlenie wnętrza hal należy wykonać zgodnie z zapisami i PFU (str. 14 i 16). Wymagany poziom natężenia oświetlenia wynika z przepisów.

**Treść zapytania nr 113:**

Wg dostępnych informacji pyły z tworzyw sztucznych takie jak PE stwarzają ryzyko wybuchu. Na tym etapie niemożliwe jest przeprowadzenie badań właściwości wybuchowych powstających zanieczyszczeń aby określić czy takie ryzyko występuje czy nie. Niemniej jednak czy nie należałoby założyć konieczności wykonania przeciwwybuchowych instalacji odpylania, zgodnych z dyrektywą ATEX, dla pyłów mieszczących się w klasie ST1 zagrożenia wybuchem?

**Treść odpowiedzi na zapytanie nr 113:**

Tak.

**Treść zapytania nr 114:**

Budynek Zakładu Recyklingu Tworzyw Sztucznych wymaga m.in. wykonania instalacji odpylania. Czy dostarczane w ramach innego przetargu instalacje (lub urządzenia wchodzące w ich skład): przygotowania do recyklingu folii z tworzyw sztucznych oraz rozdrabniania, mycia i granulacji tworzyw sztucznych wymagają systemów odciągowo-filtracyjnych. Jeśli tak, proszę o określenie obszarów i/lub urządzeń, które mają być odpylane.

**Treść odpowiedzi na zapytanie nr 114:**

Zgodnie z zapisami PFU (str.14) „instalację wentylacji i odpylania należy wykonać odpowiednią do charakteru obiektu, zgodnie z **wytycznymi dla linii technologicznych uzyskanymi na etapie projektowania**, Polskimi Normami i obowiązującymi przepisami”. Opracowanie projektów technicznych dla obu linii technologicznych są przedmiotem odrębnych postępowań przetargowych: [https://mpo.krakow.pl/pl/mpo/przetargi/tz\\_eg\\_2\\_2022](https://mpo.krakow.pl/pl/mpo/przetargi/tz_eg_2_2022) oraz [https://mpo.krakow.pl/pl/mpo/przetargi/tz\\_eg\\_3\\_2022](https://mpo.krakow.pl/pl/mpo/przetargi/tz_eg_3_2022). Zgodnie z załączoną decyzją o środowiskowych uwarunkowaniach do usuwania pyłów z procesów technologicznych zastosować odciągi technologiczne z zabudowanym zespołem filtrów patronowych. Emisję pyłów pod odpylaniem należy ograniczyć do ilości nie więcej niż 0,022 kg/h pyłu.

Wykonanie przedmiotu zamówienia realizowane jest w formule zaprojektuj i wybuduj.

**Treść zapytania nr 115:**

Czy w obszarach „Strefa buforowa folii” oraz „Magazyn czasowy folii” powstają zanieczyszczenia wymagające zastosowania systemów odciągowo-filtracyjnych?

**Treść odpowiedzi na zapytanie nr 115:**

Zgodnie z zapisami PFU (str.14) „instalację wentylacji i odpylania należy wykonać odpowiednią do charakteru obiektu, zgodnie z **wytycznymi dla linii technologicznych uzyskanymi na etapie projektowania**, Polskimi Normami i obowiązującymi przepisami”. Opracowanie projektów technicznych dla obu linii technologicznych są przedmiotem odrębnych postępowań przetargowych: [https://mpo.krakow.pl/pl/mpo/przetargi/tz\\_eg\\_2\\_2022](https://mpo.krakow.pl/pl/mpo/przetargi/tz_eg_2_2022) oraz [https://mpo.krakow.pl/pl/mpo/przetargi/tz\\_eg\\_3\\_2022](https://mpo.krakow.pl/pl/mpo/przetargi/tz_eg_3_2022). Zgodnie z załączoną decyzją o środowiskowych uwarunkowaniach do usuwania pyłów z procesów technologiczne zastosować odciągi technologiczne z zabudowanym zespołem filtrów patronowych. Emisję pyłów pod odpylaniu należy ograniczyć do ilości nie więcej niż 0,022 kg/h pyłu.

Wykonanie przedmiotu zamówienia realizowane jest w formule zaprojektuj i wybuduj.

**Treść zapytania nr 116:**

Czy urządzenia odpylające mogą zostać zamontowane na zewnątrz budynku, w pobliżu odpylanych obszarów lub urządzeń?

**Treść odpowiedzi na zapytanie nr 116:**

Nie.

**Treść zapytania nr 117:**

Zespoły filtracyjne do prawidłowego funkcjonowania wymagają dostarczenia do nich sprężonego powietrza. Czy w budowanym obiekcie planowane jest wykonanie instalacji sprężonego powietrza (m. in. na potrzeby systemów odpylania), czy należałoby wraz z urządzeniami odpylającymi dostarczyć dedykowane zespoły sprężarkowe?

**Treść odpowiedzi na zapytanie nr 117:**

W ramach postępowań przetargowych dla potrzeb instalacji technologicznych przewidziana jest instalacja sprężonego powietrza.

**Treść zapytania nr 118:**

Proszę o doprecyzowanie, jaką odporność na działanie warunków atmosferycznych powinny posiadać bramy.

**Treść odpowiedzi na zapytanie nr 118:**

Właściwą dla naszej strefy klimatycznej zgodnie z obowiązującymi przepisami.

**Treść zapytania nr 119:**

W decyzji środowiskowej s. 2 widnieje zapis "realizowane hale produkcyjne i magazynowe winny posiadać izolacyjność akustyczną ścian (ok. 40 dB) i dachów (ok. 32 dB).", natomiast w tym samym dokumencie s. 11: "izolacyjność akustyczna ścian i dachów hal wyniesie ok. 40dB, a okien ok 32 dB." Proszę o jednoznaczne, niesprzeczne ze sobą, informacje.

**Treść odpowiedzi na zapytanie nr 119:**

Należy przyjąć zgodnie z zapisami na stronie 11 decyzji o środowiskowych uwarunkowaniach.

**Treść zapytania nr 120:**

Prosimy o informacje, czy zakres rozbiórki fundamentów istniejących dotyczy całej inwestycji , czy tylko zakresu zgodnego z załącznikiem za\_8\_PZT\_zakres przetargu.

**Treść odpowiedzi na zapytanie nr 120:**

Zgodnie z zapisami PFU (str.9) Na terenie objętym przedmiotem zamówienia znajdują się pozostałości po żelbetowych fundamentach pod hale przemysłowe (niezrealizowana rozbudowa spiekalni).

„Istniejące konstrukcje żelbetowe w postaci płyt żelbetowych należy uwzględnić przy budowie przedmiotu zamówienia i wykorzystać jako warstwę podbudowy konstrukcyjnej posadzki hali magazynowej, hali zakładu recyklingu oraz dróg i placów. Jedyne konstrukcje kolidujące należy skuć i usunąć. Skuty i usunięty materiał, Zamawiający dopuszcza do zastosowania w konstrukcji nawierzchni.”

**Treść zapytania nr 121:**

Prosimy o potwierdzenie, że uzyskanie pozwolenia na budowę dotyczy tylko obiektów kubaturowych i pozwolenie na budowę na drogi i sieci Inwestor już posiada.

**Treść odpowiedzi na zapytanie nr 121:**

Tak.

Zamawiający posiada decyzję Prezydenta Miasta Krakowa zatwierdzającą projekt zagospodarowania działki i udzielającą pozwolenia na budowę dla zamierzenia budowlanego pn.: „Budowa Centrum Recyklingu Odpadów Komunalnych w Krakowie obejmująca zagospodarowanie działki, w zakresie: budynku zakładu odzysku odpadów komunalnych, budynku zakładu recyklingu tworzyw sztucznych, budynku hali magazynowej, budynku zakładu odzysku odpadów wielkogabarytowych, budynku Punktu Selektywnego Zbierania Odpadów Komunalnych (PSZOK), budynków: biurowo-administracyjnego wraz z portiernią i socjalnego, kontenerowych stacji transformatorowych, sieci wewnętrznej instalacji wodociągowej wody bytowej, technologicznej i wody p.poż, sieci wewnętrznej instalacji kanalizacji sanitarnej grawitacyjnej i tłocznej wraz z pompownią, sieci wewnętrznej instalacji kanalizacji deszczowej wraz: ze zbiornikami retencyjnymi, sieci wewnętrznej instalacji elektrycznej średniego napięcia wraz z typowymi kontenerowymi stacjami transformatorowymi, sieci wewnętrznej instalacji elektrycznej niskiego napięcia wraz z oświetleniem terenu, sieci wewnętrznej instalacji ciepłowniczej, wewnętrznego układu dróg, dróg pożarowych, placów manewrowych i parkingów na samochody osobowe, miejsca składowania kontenerów na odpady stałe, zagospodarowania terenów biologicznie czynnych” na działce nr 1/169 obr.20, jedn. ewid. Nowa Huta, w rejonie ulic Igołomskiej i Cementowej w Krakowie

**Treść zapytania nr 122:**

Czy oszacowano obciążenie ogniowe dla projektowanych hal?. Czy istnieją jakiegokolwiek wytyczne do oddymiania hal?

**Treść odpowiedzi na zapytanie nr 122:**

Obciążenie ogniowe dla hali magazynowej i dla hali produkcyjnej należy przyjąć nie mniej niż 4000 MJ/m<sup>2</sup>. Wykonanie przedmiotu zamówienia realizowane jest w formule zaprojektuj i wybuduj.

**Treść zapytania nr 123:**

Jaką należy przyjąć klasę korozyjności konstrukcji stalowej oraz pozostałych elementów wyposażenia ( np. wentylacja, panele elewacyjne) dla hali produkcyjnej i hali składowania?

**Treść odpowiedzi na zapytanie nr 123:**

Konstrukcje stalowe należy zabezpieczyć w klasie odporności antykorozyjnej co najmniej C4.

**Treść zapytania nr 124:**

Czy hale produkcyjna i składowania są ogrzewane?. Zapis z „Opisu przedmiotu zamówienia .Program funkcjonalno-użytkowy. Specyfika Warunków Zamówienia” jest następujący ( str.20. „Wykończenia”): „ **Nie przewiduje się ogrzewania hal; produkcyjnej i magazynowej z wyjątkiem części wydzielonych**”. Proszę o jednoznaczne potwierdzenie,

w innych punktach jest mowa o przyłączy c.o. i 3 szt. węzłów cieplnych o łącznej mocy 1.3 MW co sugeruje instalację grzewczą dla hal.

#### **Treść odpowiedzi na zapytanie nr 124:**

Zamawiający potwierdza „nie przewiduje się ogrzewania hal; produkcyjnej i magazynowej”

#### **Treść zapytania nr 125:**

Czy istnieją jakiegokolwiek wymagania dotyczące instalacji wentylacji i odpylania ( np. biofiltracja) w hali produkcyjnej? Zapis z „Opisu przedmiotu zamówienia .Program funkcjonalno-użytkowy. Specyfika Warunków Zamówienia” jest następujący ( str. 14 „ Szczegółowe właściwości funkcjonalno-użytkowe i wymagania Zamawiającego w stosunku do przedmiotu zamówienia”) : „**Instalację wentylacji i odpylania należy wykonać odpowiednią do charakteru obiektu, zgodnie z wytycznymi dla linii technologicznych uzyskanymi na etapie projektowania, Polskimi Normami i obowiązującymi przepisami**”. Czy istnieje możliwość otrzymania wytycznych dla linii technologicznych w celu sprecyzowania zakresu wentylacji oraz odpylania?

#### **Treść odpowiedzi na zapytanie nr 125:**

Zgodnie z zapisami PFU (str.14) „instalację wentylacji i odpylania należy wykonać odpowiednią do charakteru obiektu, zgodnie z wytycznymi dla linii technologicznych uzyskanymi na etapie projektowania, Polskimi Normami i obowiązującymi przepisami”. Opracowanie projektów technicznych dla obu linii technologicznych są przedmiotem odrębnych postępowań przetargowych: [https://mpo.krakow.pl/pl/mpo/przetargi/tz\\_eg\\_2\\_2022](https://mpo.krakow.pl/pl/mpo/przetargi/tz_eg_2_2022) oraz [https://mpo.krakow.pl/pl/mpo/przetargi/tz\\_eg\\_3\\_2022](https://mpo.krakow.pl/pl/mpo/przetargi/tz_eg_3_2022). Zgodnie z załączoną decyzją o środowiskowych uwarunkowaniach do usuwania pyłów z procesów technologiczne zastosować odciągi technologiczne z zabudowanym zespołem filtrów patronowych. Emisję pyłów pod odpylaniu należy ograniczyć do ilości nie więcej niż 0,022 kg/h pyłu.

Wykonanie przedmiotu zamówienia realizowane jest w formule zaprojektuj i wybuduj.

#### **Treść zapytania nr 126:**

Czy posadzka w hali produkcyjnej zakładu ma być wykonana z betonu z utwardzeniem powierzchniowym wraz z pokryciem żywicą polimerową? Obie technologie nie współgrają ze sobą i prosimy o doprecyzowanie zapisu ze Specyfikacji Warunków Zamówienia ( str. 14.„ Szczegółowe właściwości funkcjonalno-użytkowe i wymagania Zamawiającego w stosunku do przedmiotu zamówienia”) , który jest ujęty następująco: „ **Posadzka w hali produkcyjnej zakładu (przemysłowa) winna być wykonana z betonu zbrojonego , utwardzonego z powłoką z żywic polimerowych i impregnowanego w sposób zapewniający odpowiednią odporność na ścieranie podczas pracy sprzętu...**”.

#### **Treść odpowiedzi na zapytanie nr 126:**

Zgodnie z zapisem PFU (str.14) "Posadzka (przemysłowa) w hali produkcyjnej zakładu winna być wykonana z betonu zbrojonego, utwardzonego i impregnowanego z powłoką z żywic polimerowych w sposób zapewniający odpowiednią odporność na ścieranie podczas pracy sprzętu (np. przesuw lemiesza ładowarki po posadzce itp.). Należy przewidzieć odwodnienie posadzki w celu odprowadzenia wód z mycia. Obciążenie posadzki jak dla ciągów komunikacyjnych i placów manewrowych tj. dla kategorii ruchu KR 4". Zgodnie zapisem (str.25) "Beton stosowany do budowy posadzki w hali winien być dodatkowo utwardzony (zgodnie z przyjętymi rozwiązaniami projektowymi)."

Wykonanie przedmiotu zamówienia realizowane jest w formule zaprojektuj i wybuduj.

#### **Treść zapytania nr 127:**

Jaki jest dokładny zakres wymagany przez Zamawiającego umożliwiający rozpoczęcie montażu w hali produkcyjnej instalacji technologicznych w terminie opisanym Specyfikacji Warunków Zamówienia? ( 31.07.2023.)

**Treść odpowiedzi na zapytanie nr 127:**

Halę produkcyjną do montażu winien stanowić budynek zamknięty, z wykonaną posadzką i fundamentami pod urządzenia, wewnętrznymi instalacjami, stacją transformatorową .

Szczegółowy zakres niezbędny dla rozpoczęcia montażu linii technologicznych zostanie uzgodniony w ramach akceptacji homogramu rzeczowo finansowego , który Wykonawca zobowiązany jest przedłożyć w terminie 7 dni od daty zawarcia umowy.

Wykonawcy w złożonych ofertach przetargowych zobowiązani są uwzględnić powyższe odpowiedzi na zapytania oraz dokonać przez Zamawiającego modyfikację treści SWZ. Ponadto Zamawiający informuje, iż termin i miejsca składania oraz otwarcia ofert pozostają bez zmian.

WICEPREZES ZARZĄDU  
DYREKTOR EKSPLOATACYJNY

*Dr inż. Mirosław Kabaciński*

WICEPREZES ZARZĄDU  
DYREKTOR TECHNICZNY

*inż. Andrzej Natvanlee*

Specjalista  
ds. Zamówień Publicznych  
*Agnieszka Starowicz*

DYREKTOR  
ds. Gospodarki Odpadami

*mgr inż. Krystyna Flak*

Główny Specjalista  
ds. Inwestycji i Rozwoju  
*mgr inż. Genetrua Kornaś*

**mgr inż. ADAM SROKA**  
Uprawnienia do kierowania robotami budowlanymi bez ograniczeń  
w specjalności instalacyjnej w zakresie sieci, instalacji i urządzeń:  
wodoociągających i kanalizacyjnych, elektrycznych i gazowych  
nr AB.III.7342/264/99 (Decyzja nr 157/99)  
Specjalizacje nr ew. MAP 0002 Sp-A/BS-17, MAP 0003 Sp-A/BS-17  
Uprawnienia przy zabawkach nieruchomości nr OZKr.5136.48.2017.TS  
Przynależność do MOHB nr ew. MAP/IS/4504/01



